

1. Obiekt

KOŚCIÓŁ FILIALNY P.W. ŚŚ PIOTRA I PAWŁA

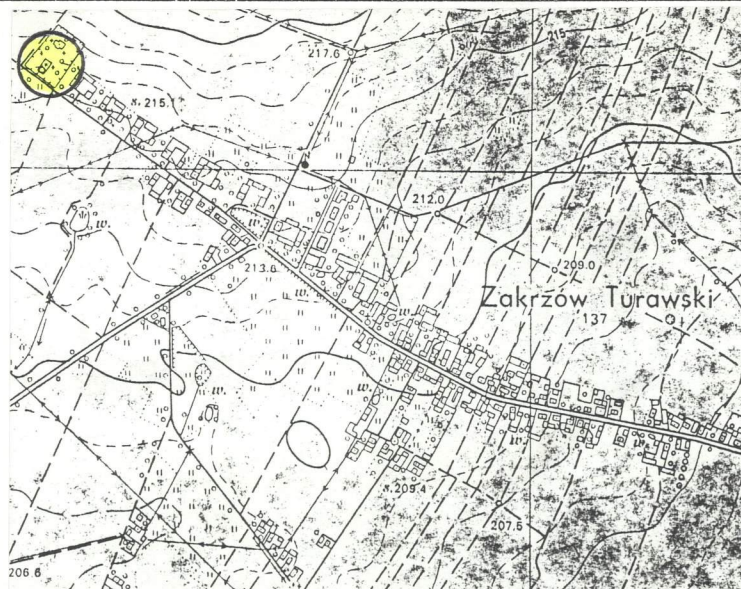
2. Czas powstania

1759

3. Miejscowość

ZAKRZÓW TURAWSKI

11. Zdjęcia, rzut, przekrój, sytuacja, orientacja



4. Adres

ul. Kościelna 13
46-046 Zakrzów Turawski
nr hipoteczny 37 746

5. Przynależność administracyjna

województwo opolskie

gmina Turawa

6. Poprzednie nazwy miejscowości

Sakrau - Turawa
Sakrau - Hochfelde

7. Przynależność administracyjna przed 1 VI 1975

województwo opolskie

powiat Opole

8. Właściciel i jego adres

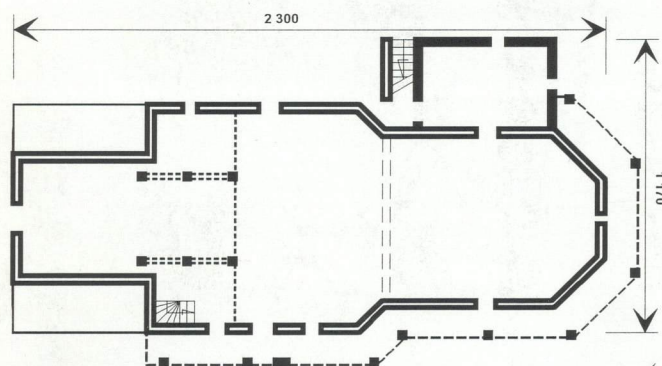
Parafia Rzym.-Kat. p.w. św. Katarzyny
Aleksandryjskiej, ul. Główna 34
46-046 Ligota Turawska

9. Użytkownik i jego adres

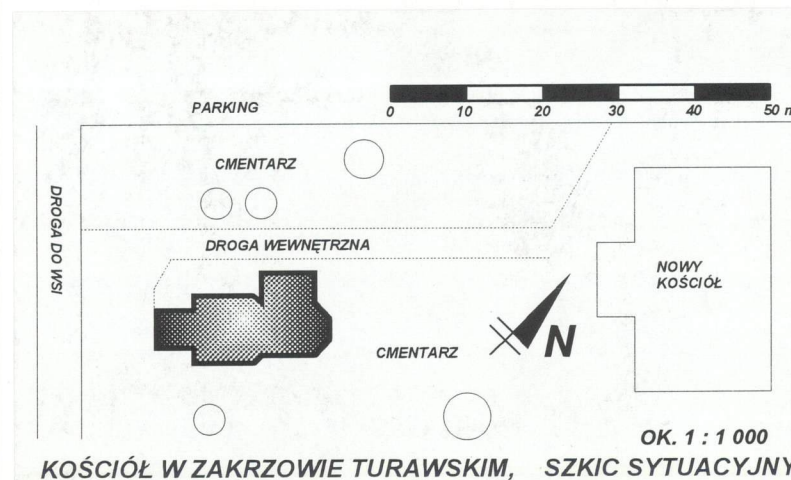
j.w.

10. Rejestr zabytków

Nr 58/53 z dnia 26-11-1953



KOŚCIÓŁ FILIALNY P.W. ŚŚ PIOTRA I PAWŁA
W ZAKRZOWIE TURAWSKIM
RZUT PRZYZIEMIA, 1 : 300



KOŚCIÓŁ W ZAKRZOWIE TURAWSKIM, SZKIC SYTUACYJNY

12. Autorzy, historia obiektu, określenie stylu

Archetypem drewnianego wiejskiego kościoła na Śląsku Opolskim jest jednoprzestrzenny, niewielki obiekt, który w miarę potrzeb liturgii rozwinął się w dwuczłonową budowlę, złożoną z kwadratowej nawy i węższego, również kwadratowego prezbiterium. Tę podstawową dyspozycję przestrzenną znajdujemy w najstarszych częściach istniejących kościołów. Ulegały one wielokrotnym przekształceniom i rozbudowom. Protestantyzm wprowadził łóże kolatorskie, emporie oraz prowadzące doń zadaszone, zewnętrzne schody. W 1 ćw. XVI w. kościoły drewniane przyjmują wieloboczne zamknięcie prezbiterium, zaznacza się też wyraźna dążność do zwiększenia prostoty budowli. Brak dokładnych danych o autorze, fundatorach i okolicznościach budowy kościoła w Zakrzowie Turawskim. Data wzniesienia budynku została upamiętniona wyrytym napisem na belce tęczowej oraz na metalowej chorągiewce z wieży, w kształcie psiego pyska, przybitej obecnie na zewnątrz kościoła, w pld.-zach. narożniku nawy. Prawdopodobnie wzniesiony na miejscu wcześniejszego, z którego być może pochodzi Madonna z Dzieciątkiem z XIV/XV w. W 1815 r. pokrycie dachu przez cieślę Floriana Kowalczyka z Jełowej.

13. Opis (sytuacja, materiał i konstrukcja, rzut, bryła, elewacja, wnętrze, wyposażenie, instalacje)

SYTUACJA: usytuowany na pñ.-zach. skraju wsi, po pñ. stronie drogi wiodącej ze wsi przez pola do Ligoty Turawskiej (ul. Kościelna), ok. 500 m na pñ.-zach. od skrzyżowania tej drogi z szosą łączącą Zakrzów Turawski z Kadłubem Turawskim, ok. 30 m na pld. od nowego, murowanego kościoła p.w. śś Piotra i Pawła. Zewsząd otoczony polami, tylko w kierunku pld.-wsch. ciąg zagród wiejskich wzdłuż ul. Kościelnej. Działka stanowiąca przykościelny cmentarz otoczona ogrodzeniem z betonowych elementów.

MATERIAŁ, KONSTRUKCJA, TECHNIKA: Ściany: na ceglanej podmurówce, drewniane wieńcowe typu słowiańskiego, łączone na narożach na zamki węglowe typu jaskółczy ogon, ściany zakrystii murowane z cegły ceramicznej, watek muru krzyżykowy; wieża drewniana konstrukcji słupowej. Sklepienia i stropy: drewniane stropy belkowe deskowane od dołu. Wieżba dachowa: drewniana, storczykowa, storczyki usztywnione wzdłużnie zastrzałami tworzą ramę stolcową. Pokrycie dachu: gont, zakrystia kryta blachą. Posadzki, podłogi: podłogi z desek. Schody: drewniane policzkowe, jednobiegowe proste lub zabiegowe. Otwory: prostokątne lub zamknięte łukami odcinkowym lub ostrym; stolarka drewniana. Drzwi opierane, okna krosnowe pojedyncze.

RZUT: założony na planie dwóch, połączonych ze sobą krótszymi bokami, prostokątów; nawy ze ścietymi od wschodu narożami i przylegającego doń, zamkniętego trójbocznie, prezbiterium. Przy nawie, od zachodu, prostokątna kruchta. Plan symetryczny, zwarty, nieznacznie rozczłonkowany przylegającą od pñ. do prezbiterium, prostokątną zakrystią z jednobiegowym ciągiem schodów od zachodu. W pld.-zach. narożniku nawy zabiegowe schody prowadzące na chór. Chór wsparty na dwóch, potrójnych, rzędach drewnianych, sfazowanych i profilowanych słupów. Przy pld. i pñ. ścianie kruchty, na całej długości ścian, soboty przekształcone w prostokątne aneksy - składziki. Wokół pld. ściany nawy oraz na całym obwodzie prezbiterium, aż do zakrystii soboty.

BRYŁA: zwarta, symetryczna. Przestrzeń zorganizowana na zasadzie addycyjnego stopniowania brył. Trójstopniowy podział rozpoczyna dominująca nad całością, usytuowana w zachodniej części, masywna, czworoboczna wieża, wewnątrz której, w przyziemiu kruchta. Od pñ. do prezbiterium przylega dwukondygnacyjna zakrystia kryta jednospadowo. Budynek niepodpiwniczony, kryty dachem dwuspadowym przechodzącym spływem na niższe prezbiterium; nad trójbocznym zamknięciem prezbiterium dach trójpołaciowy. W połowie długości kalenicy nad nawą sześcioboczna sygnaturka zwieńczona latarnią z baniastym hełmem. Wieża kryta niskim dachem namiotowym, zwieńczonym hełmem cebulastym. Nawa od pld. oraz prezbiterium obwiedzione krytymi jednospadowo sobotami.

ELEWACJE: Elewacja południowo-wschodnia: w górnej części pld. ściany wieży dwa niewielkie, prostokątne przeźrocza z drewnianymi żaluzjami, nad nimi pośrodku jedno duże, prostokątne

14. Kubatura

ok. 1 200 m³

15. Powierzchnia użytkowa

ok. 150 m²

16. Przeznaczenie pierwotne

kościół

17. Użytkowanie obecne

kościół

18. Prace budowlane i konserwatorskie, ich przebieg i dokumentacja

Ok. 1960 r. wymieniono drewniane podwaliny na murowane. W 1998 r. przeprowadzono impregnację elementów drewnianych środkami insektobójczymi. Przez cały czas eksploatacji budynku przeprowadzano bieżące naprawy nakładem mieszkańców wsi, a zwłaszcza uzupełniano pokrycie dachowe.

19. Stan zachowania (fundamenty, ściany zewnętrzne, ściany wewnętrzne, sklepienia, stropy, konstrukcje dachowe, pokrycie dachu, wyposażenie, instalacje)

Stan zachowania budynku jako całości oraz jego poszczególnych elementów dobry.

20. Najpilniejsze postulaty konserwatorskie

Należy wykonać inwentaryzację budowlaną obiektu.

21. Akta archiwalne (rodzaj akt, numer i miejsce przechowywania)

nie odnaleziono

24. Uwagi różne

25. Opracował

tekst mgr Wojciech Żurkowski

plany, rysunki mgr Wojciech Żurkowski

złjęcia fotogr. mgr Wojciech Żurkowski

miejsce przechowywania negatywów w posiadaniu autora

Karta po wypełnieniu podlega ochronie na podstawie przepisów prawa autorskiego

26. Adnotacje o inspekcjach, informacje o zmianach (daty, imiona i nazwiska wypełniających)

22. Bibliografia

- Hans Lutsch, Verzeichnis der Kunstdenkmäler der Provinz Schlesien, t. IV, Die Kunstdenkmäler des Reg. Bezirks Oppeln, Wrocław 1894
- T. Chrzanowski, Katalog Zabytków Sztuki w Polsce, t. VII, z. 11, s. 133
- T. Chrzanowski, Sztuka Śląska Opolskiego, Kraków 1974
- A. Wierzoń, Kościoły i kościółki drewniane na Śląsku Opolskim, Opole 1989

23. Źródła ikonograficzne (rodzaj, miejsce przechowywania, sygnatury)

Nie odnaleziono

27. Załączniki

wkładka do karty ewidencyjnej zabytków architektury i budownictwa - szt. 3

| 1. Miejscowość | 2. Obiekt (nazwa jak w karcie) | 3. Zawartość wkładki (nazwa obiektu lub materiału uzupełniającego) |
|--|--------------------------------|--|
| KOŚCIÓŁ FILIALNY P.W. ŚŚ PIOTRA I PAWŁA | ZAKRZÓW TURAWSKI | c. d. tekstu, fotografie |

przeźrocze z drewnianą żaluzją. Ściany wieży szalowane pionowo deskami, bez dekoracji. Jedyną artykulację stanowi horyzontalna listwa osłaniająca łączenie desek w połowie wysokości wieży. Soboty przy wieży oszalowane z zadaszeniem krytym gontem. W przyziemiu, pośrodku ściany nawy, zamknięty odcinkowo otwór drzwiowy osłonięty, wspartym na słupach, jednospadowym daszkiem. Po obu stronach wejścia, nad dachem sobót, dwa zamknięte odcinkowo okna nawy. Górna część dachu sobót pod oknami nawy obniżona. Analogiczne okno pośrodku ściany prezbiterium. Elewacja północno-wschodnia: tworzą ją gontowe połacie dachów nad prezbiterium i sobotami. O płu. murowana, nietynkowana wschodnia ściana zakrystii, jednoosiowa z zamkniętymi odcinkowo oknami w obu kondygnacjach. Pomiedzy nimi, ceglany, horyzontalny fryz ząbkowy. Elewacja północno-zachodnia: północna ściana prezbiterium przesłonięta w całości murowaną, nietynkowaną, jednoosiową zakrystią. Układ, forma okien i dekoracja analogiczne do ściany wschodniej. Przy zach. ścianie jednobiegowe schody osłonięte drewnianą ścianką. W centrum ściany płu. nawy zamknięte odcinkowo okno, w przyziemiu przy narożniku zach. małe, kwadratowe okienko. Elewacja płu. wieży analogiczna do pld. Elewacja południowo-zachodnia: zdominowana przez masywną, czworoboczną wieżę. W jej przyziemiu zadaszony cebulastym daszkiem prostokątny otwór wejściowy z dwuskrzydłowymi drzwiami, po jego obu stronach, zamknięte ostrołukowo okna z drobnym podziałem szczelinami i uproszczonym, szczelinowym maswerkim w podłuczcu. Powyżej elewacja wieży analogiczna jak w pozostałych elewacjach lecz bez przeźrocza pod okapem dachu.

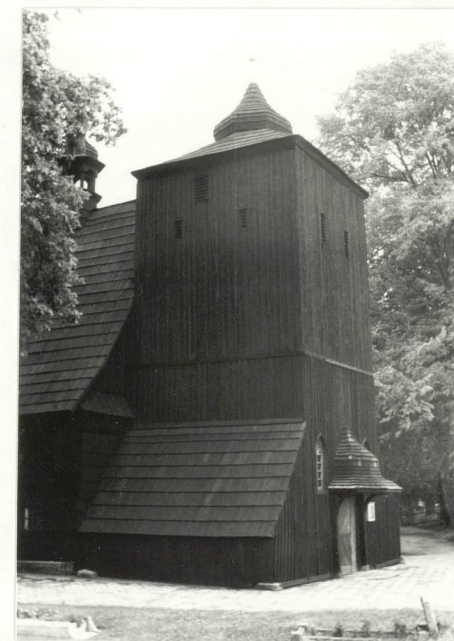
WNĘTRZE: kościół jednonawowy, nad wnętrzem polichromowany strop kasetonowy z fasetą w prezbiterium. Na belce tęczowej napis *St Petre et St Paule A 17 IHS 59 orate pro nobis !* Chór wsparty na sześciu profilowanych słupach z kamiennymi postumentami.

WYPOSAŻENIE: polichromowana płaskorzeźba Madonny z Dzieciątkiem ok. 1400 r.

INSTALACJE: elektryczna, odgromowa.



Widok od płu.-zach.



Wieża

wkładkę założył: **mgr Wojciech Żurkowski**
miejsce przechowywania negatywów: **w posiadaniu autora**



Elewacja płd.-zach.



Elewacja płd.-wsch.



Soboty elewacji płd.-wsch.



Wiązanie belek w narożniku



Daszek wejścia płd.-wsch.

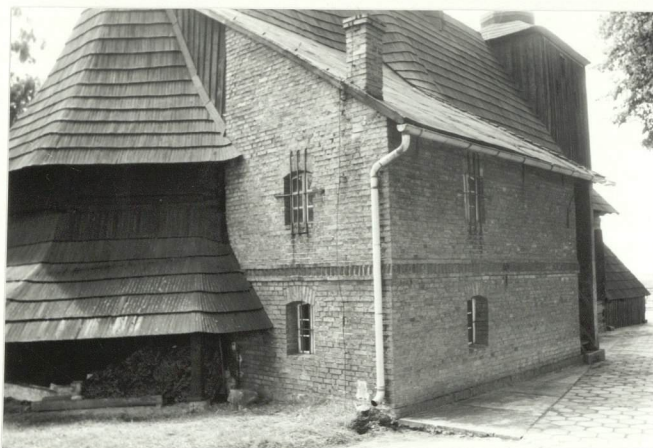


Okno w elewacji płd.-wsch.



Elewacja półn.-wsch.

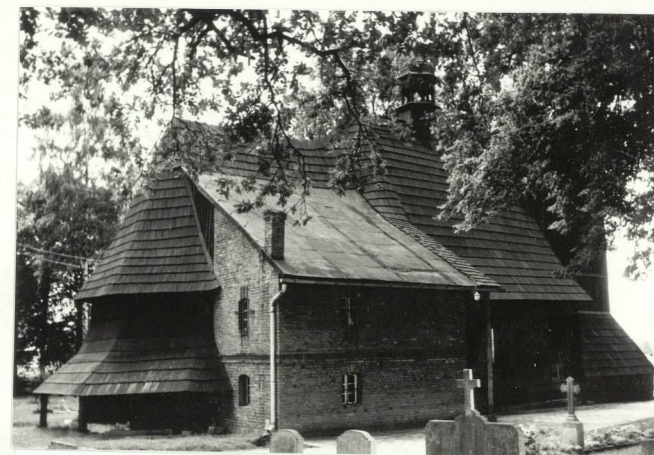
| 1. Miejscowość | 2. Obiekt (nazwa jak w karcie) | 3. Zawartość wkładki (nazwa obiektu lub materiału uzupełniającego) |
|--|--------------------------------|--|
| KOŚCIÓŁ FILIALNY P.W. ŚŚ PIOTRA I PAWŁA | ZAKRZÓW TURAWSKI | fotografie |



Zakrystia



Okno zakrystii



Elewacja płn.-zach.



Elewacja płn.-zach.

wkładkę założył: **mgr Wojciech Żurkowski**
miejsce przechowywania negatywów: **w posiadaniu autora**



Daszek wejścia pld.-zach.



Wejście do kruchty



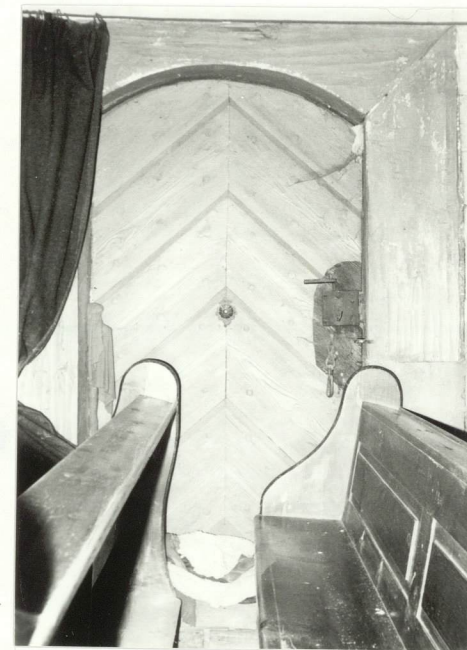
Hełm wieży



Sygnaturka



Kształt kalenicy



Drzwi wejścia płd.-wsch.



Drzwi wejścia płd.-zach.



Drzwi do zakrystii



Słupy nośne chóru

| | | |
|--|---|--|
| 1. Miejscowość KOŚCIÓŁ FILIALNY P.W. ŚŚ PIOTRA I PAWŁA | 2. Obiekt (nazwa jak w karcie) ZAKRZÓW TURAWSKI | 3. Zawartość wkładki (nazwa obiektu lub materiału uzupełniającego) fotografie |
|--|---|--|



Wnętrze, widok na prezbiterium



Data budowy na belce tęczowej



Wnętrze, widok na chór



Organy



Madonna z Dzieciątkiem



Ambona

wkładkę założył: **mgr Wojciech Żurkowski**
miejsce przechowywania negatywów: **w posiadaniu autora**



Wieżba dachowa nawy



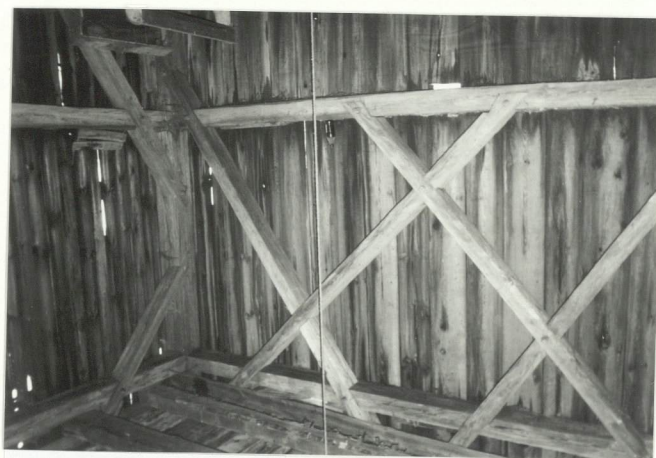
Wieżba dachowa nawy



Wieżba dachowa sygnaturki



Konstrukcja wieży



Konstrukcja wieży



Wieżba hełmu wieży