

1. Obiekt

DOM (KAMIENICA CZYNSZOWA)

2. Czas powstania

ok. 1910 r.

3. Miejscowość

BRZEG

11. Zdjęcia, rzut, przekrój, sytuacja, orientacja



1. Fasada



4. Adres

Ul. Marszałka Piłsudskiego 19

nr hipoteczny

5. Przynależność administracyjna

Województwo opolskie

gmina Brzeg

6. Poprzednie nazwy miejscowości

Brieg

7. Przynależność administracyjna przed 1. I 1999

województwo opolskie

gmina Brzeg

8. Właściciel i jego adres

Wykaz właścicieli i użytkowników
na wkładce nr 1.

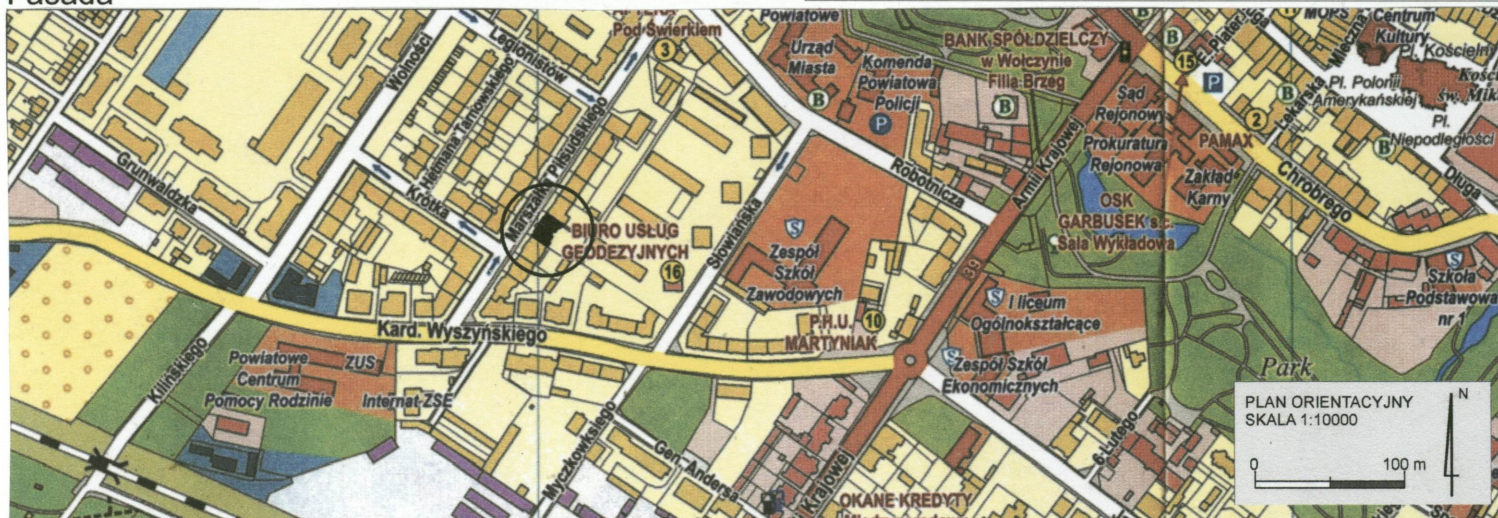
9. Użytkownik i jego adres

jak wyżej

10. Rejestr zabytków

Nr

data



Miasto lokowano w poł. XIII w. (1248 r.). Do 3 dekady XIX w. rozwijało się w obrębie fortyfikacji rozbudowywanych od XIII, aż po koniec XVIII w. Poza murami obronnymi zabudowa przedmieść skupiała się wzdłuż dróg wiodących do pięciu bram miejskich.

W roku 1807 z rozkazu Napoleona przystąpiono do likwidacji twierdzy brzeskiej, co skutkowało niwelacją nowożytnych umocnień obronnych. Niebawem założono na nich planty, które na przestrzeni następnych dziesięcioleci przekształciły się w rozległe parki krajobrazowe. Intensywny rozwój gospodarki kapitalistycznej sprawił, że obszar miasta lokacyjnego nie był już w stanie zaspokoić gospodarczych i mieszkaniowych potrzeb mieszkańców Brzegu. Około roku 1870 rozebrano pozostałości średniowiecznych murów obronnych, które skutecznie utrudniały rozwój w kierunku dawnych przedmieść. Do intensywnej ekspansji zabudowy poza obszar miasta lokacyjnego w dużym stopniu przyczyniła się budowa na pd. od niego linii kolejowej (w roku 1842), łączącej Wrocław z Opolem – najstarszej na ziemiach polskich. Dawne Przedmieście Małujowickie i Starobrzeskie zaczęto sukcesywnie przekształcać w reprezentacyjne ulice (dzisiejsza Armii Krajowej i Piastowska). Miasto rozbudowywało się głównie w kierunku pd., a jego granicę wyznaczała od tej strony linia kolejowa.

U schyłku XIX w. na zach. od miasta lokacyjnego wzniesiono wielki zespół nowych koszar wojskowych, zwanych dziś „czerwonymi koszarami”. Od tego momentu

SYTUACJA

Usytuowany poza obrębem miasta lokacyjnego, oddalony od niego około 500 m w kierunku pd.-zach., w niewielkiej odległości od tzw. „czerwonych koszar”. Stojący w zabudowie zwartej wsch. pierzei ul. Marszałka Piłsudskiego, bliżej jej pd. końca, prawie naprzeciw skrzyżowania z ul. Krótką. Rozległy blok zabudowy od zach. ograniczony ulicą Marszałka Piłsudskiego, od wsch. ul. Słowiańską, od pn. ul. Robotniczą i od pd. ul. Kardynała Wyszyńskiego. W jego obrębie wielkie czynszowe kamienice, tworzące zwartą zabudowę ul. Marszałka Piłsudskiego i mniejsze, wolnostojące kamienice stojące wzdłuż ul. Kardynała Wyszyńskiego. Wnętrze bloku zabudowane współczesnymi domami wielorodzinnymi, w tym tzw. punktowcami. Parcała na planie prostokąta, o granicach częściowo zatartych na rzecz wielkiego, wewnątrzblokowego podwórka. Wzdłuż granicy pn. parterowy budynek gospodarczy; wzdłuż granicy pd. odcinek ceglanego muru. Kilka metrów od elewacji tylnej pozostałości dawnego, wewnętrznego ogrodzenia złożonego z betonowej podmurówki i prostokątnych słupków. Przed frontem niewielki przedgródek otoczony niskim murkiem, zagospodarowany krzewami.

MATERIAŁ, KONSTRUKCJA

Ściany zbudowane z cegły maszynowej, obustronnie otynkowane. Tynki zewnętrzne gładkie. Parter fasady, oraz cokół elewacji tylnej licowany cegłą klinkierową o układzie główkowym. W najniższej części fasady szeroki pas cegły glazurowanej o błękitnym kolorze. W elewacji frontowej skromny *detal architektoniczny* zrealizowany głównie technikami tynkarskimi i sztukatorskimi – gzymsy wykonane techniką ciągnioną w tynku, oraz owalne medaliony wykonane jako odlewy; wydatny okap drewniany. **Stropy.** W piwnicach stropy i sklepienia odcinkowe; stropy odcinkowe również na klatce schodowej. Wnęka wejścia głównego przykryta kolebką o łuku koszowym. Pozostałe wnętrza przykryte stropami drewnianymi z tynkowaną podsufitką. Na części sufitów, głównie w trakcie frontowym, a także w sieni i na sklepieniu wnęki wejścia głównego dekoracja sztukatorska wykonana z gipsu. Płyty **balkonów** i loggii w konstrukcji Kleina, balustrady murowane, pełne; kuta, dekoracyjna balustrada tylko w jedynym balkonie w przyziemiu fasady. **Wieżba** o konstrukcji stolcowo-płatwiowej. **Poszycie:** od frontu połąć kryta dachówką karpiówką, układaną w koronkę, pozostała część dachu kryta papą; daszki wykuszy poszyte blachą; wąska połąć zadaszenia nad parterem części środkowej fasady pokryta ceramicznymi, glazurowanymi płytkami (z uwagi na mocne zabrudzenie kolor glazury trudny do określenia) układanymi jak dachówka.

Podłogi. W piwnicach posadzka ceglana. We wnęcie wejścia głównego kwadratowe płytki ceramiczne – wzdłuż krawędzi posadzki większe o kolorze brązowym, wewnątrz w dwóch odcieniach, jasnej i ciemniejszej szarości układane w szachownicę, na przemian jednolicie ciemnoszare i dwubarwne (jasno i ciemnoszare), o barwach rozdzielonych po przekątnej, zdobione motywem półkola i „łezki”; ponadto wokół pola środkowego dekoracyjna bordiura ułożona z kwadratowych płytek, z których każda podzielona na część jaśniejszą i ciemniejszą, zdobiona centralnie motywem „łezki” większej i wpisanej w nią „łezki” mniejszej. W sieni posadzka z kwadratowych płytek ceramicznych – większych, jasnobrązowych, i mniejszych, błękitnych. Na półpiętrach dwubarwne lastryko złożone z jasnego pola otoczonego szerokim, ciemnym pasem. W mieszkaniach podłogi z desek.

Schody. Do piwnicy jednobiegowe, murowane z cegły układanej w rolkę. Na piętra dwubiegowe powrotne z podestem – biegi o ażurowej konstrukcji metalowej, z drewnianymi stopnicami; podstopnice z blachy perforowanej w motywy cztero i trójliścia; balustrady drewniane o prostokątnych, kanelowanych szczeblinach w

14. Kubatura	15. Powierzchnia użytkowa	16. Przeznaczenie pierwotne	17. Użytkowanie obecne
4600 m ³	1234,87 m ²	mieszkalne	mieszkalne
18. Prace budowlane i konserwatorskie, ich przebieg i dokumentacja			19. Stan zachowania (fundamenty, ściany zewnętrzne, ściany wewnętrzne, sklepienia, stropy, konstrukcje dachowe, pokrycie dachu, wyposażenie, instalacje)
<p>Po 1945 r w budynku nie prowadzono żadnych poważniejszych prac remontowych. W ostatnich latach remontowano dach. Już po roku 2006 zlikwidowano zewnętrzne zejście do piwnicy, które znajdowało się przy schodach frontowych prowadzących do przedsionka.</p>			<p>Ogólnie budynek w stanie dobrym, z drobnymi zaniedbaniami. Fundamenty pracują prawidłowo, na ścianach nie widać spękań.</p> <p>Tynki zewnętrzne kompletne, przybrudzone z zaciekami. Przybrudzone również klinkierowe lico. Cegły cokołu w elewacji tylnej w kilku miejscach pomalowane farbą.</p> <p>Stropy w stanie dobrym.</p> <p>Drewno więźby ze śladami wcześniejszych zawilgoceń .</p> <p>Poszycie szczelne.</p> <p>Drewniany okap w fasadzie miejscami przegnity</p> <p>Stolarki okienne w większości oryginalne, częściowo wymienione na nowe, w tym na wykonane z PCV. Drewniane okiennice na 3 piętrze fasady zaniedbane.</p> <p>Rynny i rury spustowe drożne. Obróbki blacharskie w wielu miejscach skorodowane i pogięte.</p> <p>We wnętrzach zachowało się wiele elementów pierwotnego wystroju i wyposażenia.</p>
			20. Najpilniejsze postulaty konserwatorskie
			<p>Remontu wymagają elewacje przy pełnym poszanowaniu zachowanych elementów wystroju. Ochronie konserwatorskiej podlega bryła budynku, forma fasady, oraz zachowane stylowe elementy wystroju i wyposażenia wnętrz. Z uwagi na walory architektoniczne wskazany jest wpis do rejestru zabytków województwa opolskiego.</p>

21. Akta archiwalne (rodzaj akt, numer i miejsce przechowywania)

nie odnaleziono

22. Biblioteka

A. Wodzicka, J. Ilkosz, Studium historyczno urbanistyczne miasta Brzegu, maszynopis PKZ Wrocław 1986, t. 2

23. Źródła ikonograficzne i fotografia (rodzaj, miejsce przechowywania, sygnatury)

24. Uwagi różne

W opracowaniu ujęto elementy wyposażenia i wystroju tylko w mieszkaniach, do których udało się wejść

W karcie wykorzystano publikowany plan Brzegu
ISBN 83-88543-89-X

25. Opracował

tekst

mgr Jerzy Skarbek, marzec 2011

plany, rysunki

mgr Jerzy Skarbek, marzec 2011, orientacja wg planu publikowanego

zdjęcia, fotografie

mgr Jerzy Skarbek, marzec 2011

miejsce przechowywania negatywów u autora

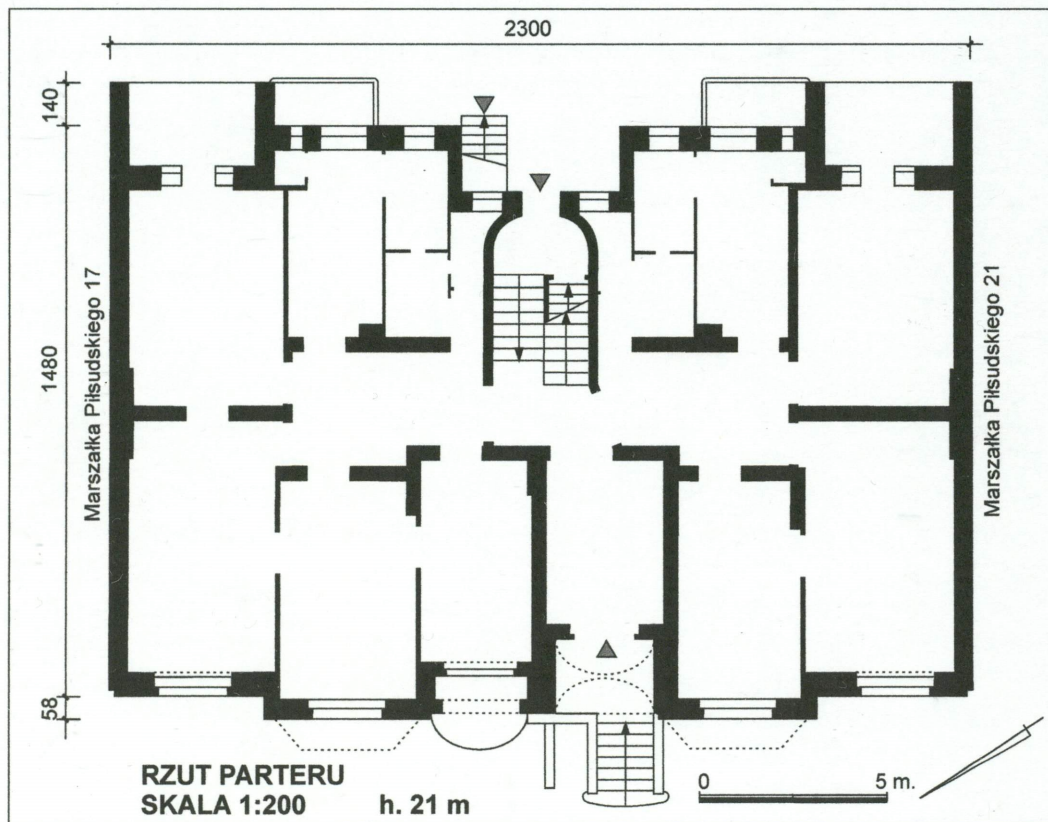
KARTA PO WYPEŁNIENIU PODLEGA OCHRONIE NA PODSTAWIE PRAWA AUTORSKIEGO

26. Adnotacje o inspekcjach, informacje o zmianach (daty, imiona i nazwiska wypełniających)

27. Załączniki

Wkładki do karty ewidencyjnej zabytków architektury i budownictwa - 14 szt.

1. Miejscowość BRZEG	2. Obiekt DOM (KAMIENICA CZYNSZOWA) ul. Marszałka Piłsudskiego 19	3. Zawartość wkladki (nazwa obiektu lub materiału uzupełniającego) rzut parteru, wykaz właścicieli i użytkowników c.d. historii, c.d. opisu
-------------------------	---	---



Wspólnota Mieszkaniowa Marszałka Piłsudskiego 19, 49-300 Brzeg
WYKAZ WŁAŚCICIELI I UŻYTKOWNIKÓW

lokal	Właściciel	Użytkownik	Udział
9,10,11	Gmina Miasto Brzeg	najemcy	20,80%

ciąg dalszy historii

miasto zaczęło się rozbudowywać również w kierunku zach. W tym też czasie zaczęto rozwijać koncepcję urbanistyczną, w myśl której przemysł koncentrowano głównie we wsch. części miasta, natomiast w części zach. dominowała funkcja mieszkalna. Już na pocz. XX w. w sąsiedztwie „czerwonych koszar” zaczęto wznosić zespoły wielkich kamienic stawianych wzdłuż nowowytyczonych ulic Marszałka Piłsudskiego i Wolności.

Przedmiotową kamienicę zbudowano jako typową czynszówkę około 1910 r. Fasada otrzymała skromny postsecesyjny wystrój. Secesyjne i postsecesyjne motywy zastosowano również w wystroju oraz wyposażeniu niektórych wnętrz.

ciąg dalszy opisu

układzie pionowym i równoległym do biegów schodowych. Niektóre szczebliny szersze, zdobione kaboszonem obramionych taśmą zawiązaną w kokardę; na parterze dekoracyjny słupek o asymetrycznym kształcie. Na zewnątrz bieg schodów o stopniach granitowych, z balustradą murowaną z cegły klinkierowej, z użyciem cegły glazurowanej o kolorze błękitnym; przy balustradzie zachowany fragment dawnej furtki w formie dekoracyjnej, kutej kraty. Drugi bieg murowanych schodów przy elewacji tylnej, prowadzący do dawnych suterren.

Otwory. Okna, w tym również zespolone z drzwiami okna balkonów i loggii, w większości prostokątne, jedynie w przyziemiu elewacji frontowej otwory okienne zamknięte łukiem koszowym z nadprożem kształtowanym z ceglanych kłinców. Parapety okien wyłożone płytkami ceramicznymi pokrytymi glazurą o kolorze malachitowym. Zachowane oryginalne stolarki o konstrukcji skrzynkowej ośmio, sześćcio, cztero i dwudzielne, z profilowanym, przechodzącym ślemieniem; słupki kanelowane zdobione w górnej części rodzajem konsolek; górne kwatery dzielone dodatkowo pionowymi szprosami. W fasadzie na trzecim piętrze przy oknach sześciodzielnymi drewniane okiennice o konstrukcji ramowej. Dolne, wyż-

Wkładkę założył: mgr Jerzy Skarbek, marzec 2011

Miejsce przechowywania negatywów: u autora (wersja elektroniczna)

ciąg dalszy opisu

sze kwatery ramowej konstrukcji wypełnione żaluzją o listwach nachodzących na siebie dachówkowo. Górne kwatery wypełnione płycinami z wyciętym centralnie motywem serca. Drzwi do sieni zamknięte łukiem koszowym, o nadprożu kształtowanym z ceglanych klinów. Stolarka dwuskrzydłowa, bogato rozrzeźbiona o konstrukcji ramowo-płycinowej z nadświetlem. Dolne, wyższe płyciny zdobione żłobkowaniem i stylizowanymi liśćmi w górnych narożnikach, wykonanymi techniką snycerską. Górne płyciny przeszklone dzielone pionowymi szprosami, po zamknięciu obu skrzydeł tworzące elipsę o układzie leżącym. W narożnikach dekoracja snycerska zamykająca elipsę w ramy prostokąta. Wydatne ślemię profilowane. Nadświetle przeszklone, dzielone pionowymi i poziomymi szprosami. Drzwi z sieni do klatki schodowej zamknięte łukiem koszowym, dwuskrzydłowe na wahadłowych zawiasach, o konstrukcji ramowo-płycinowej z nadświetlem. Dolne płyciny od strony sieni zdobione dekoracją snycerską o motywach roślinnych. Górne płyciny, znacznie wyższe, ze skośną podstawą, przeszklone, dzielone szprosami pionowymi i skośnymi na pola o różnym kształcie (trójkąty, kwadraty, równoległoboki). Nadświetle przeszklone, dzielone pionowymi i poziomymi szprosami. Drzwi z klatki schodowej do mieszkań zamknięte odcinkowo. Stolarki, w większości zachowane oryginalne, dwuskrzydłowe z nadświetlem. Skrzydła o nierównej szerokości, bogato rozrzeźbione, wykonane w konstrukcji ramowo-płycinowej. Górne, wyższe płyciny, zamknięte górą łukiem odcinkowym, przeszklone, dzielone poziomymi i pionowymi szprosami. Nadświetle przeszklone, dzielone pionowymi i łukowymi (tworzącymi centralnie łuk ostry) szprosami. W niektórych drzwiach zachowane mosiężne okucia w postaci gałek oraz szyldów szczelin na listy i gazety (z napisem „BRIEFE und ZEITUNG”). W mieszkaniach drzwi prostokątne, jednoskrzydłowe, o konstrukcji ramowo-płycinowej. Płyciny o układzie pionowym, dwie długie po bokach, po środku dwie płyciny krótsze – dolna wyższa i górna niższa, przeszklona. Na poddaszu zachowane drzwi przeciwpożarowe prowadzące na strych, prostokątne, wykonane z blachy, wzmocnione płaskownikami na kształt litery „X”.

PLAN

Na planie prostokąta, na obu końcach – pn. i pd. dwutraktowy, w części środkowej trzytraktowy. Od frontu oraz od strony wsch. po dwa symetryczne, płytkie ryzality przesunięte ku osi środkowej budynku. Na obu osiach skrajnych, od strony podwórza wysunięte ryzality loggii. Od frontu, w części środkowej budynku, przy ryzalicie pd. (asymetrycznie względem osi fasady) wnęka wejścia głównego poprzedzona krótkim biegiem schodów. Z wnęki dostępna obszerna sień w trakcie frontowym, z której przejście do klatki schodowej na osi środkowej budynku. Podesty półpięter klatki schodowej, od strony podwórza zaokrąglone, tworzące kształt połowy owalu. Po bokach klatki schodowej, na każdym piętrze po dwa mieszkania.

BRYŁA

Budynek o bryle zwartej, na wysokim podpiwniczeniu (pierwotnie wykorzystywanym w części jako sutereny), czterokondygnacyjny od frontu, w głębi pięciokondygnacyjny. Poddasze, nad traktem frontowym, w większości o charakterze mieszkalnym, tylko na odcinku pd. użytkowane jako strych. Całość przykryta dachem kombinowanym – od ulicy stroma połąć z czterema dużymi, prostokątnymi lukarnami, w głębi dach o niewielkim nachyleniu połąci. Od frontu, w osi każdego z ryzalitów trójboczny wykusz, obejmujący pierwsze i drugie piętro. Każdy z wykuszy przykryty stromym, trójpołaciowym daszkiem. W przyziemiu przestrzeń między obu ryzalitami w fasadzie nieznacznie wysunięta ku przodowi, przykryta krótką połącią pulpitowego daszku, tworząca rodzaj podcienia o koszowych arkadach. W arkadzie pd. wnęka wejścia głównego; w arkadzie pn. wnęka loggii z wysuniętą płytą balkonu o kształcie połowy owalu. Od strony podwórza, w ryzalitach na osiach pn. i pd., na piętrach oraz na parterze loggie. Przy loggiach, bliżej osi budynku, balkony o prostokątnych płytach.

ELEWACJE

Fasada (elewacja zach.) czterokondygnacyjna, symetryczna, sześćoosiowa, zwieńczona połącią dachu z czterema prostokątnymi lukarnami. Na osiach drugiej i piątej, licząc od pn., płytkie ryzality. W osi każdego z ryzalitów trójboczny wykusz obejmujący pierwsze i drugie piętro. Parter licowany cegłą klinkierową o układzie główkowym. Tuż nad gruntem cokołowy, szeroki pas z cegły glazurowanej w kolorze błękitnym. W części środkowej elewacji, między ryzalitami, dwie arkady o łuku koszowym. Nad nimi rodzaj wąskiej połąci dachowej wyłożonej płytkami ceramicznymi układanymi jak dachówki. W południowej arka-

1. Miejscowość BRZEG	2. Obiekt DOM (KAMIENICA CZYNSZOWA) ul. Marszałka Piłsudskiego 19	3. Zawartość wkładki (nazwa obiektu lub materiału uzupełniającego) c.d. opisu,
-------------------------	---	---

ciąg dalszy opisu

dzie przedsionek wejścia głównego poprzedzony krótkim biegiem schodów o bokach i balustradach z cegieł klinkierowych, w dolnej partii również z cegieł glazurowanych o kolorze błękitnym. W arkadzie pn. loggia z wysuniętą płytą balkonu o kształcie połowy owalu. Balustrada balkonu dekoracyjna, kuta, z motywami rozetek i pierścieni. Okna w pozostałych partiach parteru szerokie, zamknięte łukiem koszowym. Nad parterem, z wyjątkiem części środkowej, drobny, profilowany gzyms. Podobny gzyms, na całej szerokości elewacji, również między drugim i trzecim piętrem. Pod linią połączy dachowej wydątny, prosty okap. Okna pięter, w tym okna wykuszy, prostokątne, różnej wielkości. W obu wykuszach, między oknami pierwszego i drugiego piętra dekoracja w formie owalnego medalionu ujętego górą perełkami i rodzajem odwróconej girlandy. Przy oknach trzeciego piętra, z wyjątkiem ryzalitów, drewniane okiennice. **Elewacja wsch.** na wysokim cokole licowanym cegłą klinkierową o układzie główkowym, pięciokondygnacyjna, symetryczna, dziewięcioosiowa. Część środkowa trzyosiowa, najbardziej cofnięta w głąb. Na osi środkowej drzwi oraz okna klatki schodowej. Na dwóch pozostałych osiach okna znacznie węższe. Po bokach części środkowej ryzalitty – każdy z osią wąskich okien i osią balkonów o prostych, murowanych balustradach. Na obu skrajnych osiach elewacji, najbardziej wysunięte ku przodowi, prostokątne loggie o prostych, murowanych balustradach. Wszystkie otwory w elewacji prostokątne.

WNĘTRZE

Zachowało pierwotny układ z dwoma mieszkaniami na każdej kondygnacji – wyjątkiem czwarte piętro z trzema mieszkaniami i strychowym poddaszem. W przyziemiu się poprzedzona przedsionkiem w formie wnęki. Z sieni przejście do klatki schodowej z zaokrąglonymi narożnikami od strony podwórza. W piwnicach oraz na klatce schodowej stropy odcinkowe; w przedsionku sklepienie kolebkowe o łuku koszowym. W pozostałych wnętrzach sufity.

WYSTRÓJ I WYPOSAŻENIE

Ściany przedsionka licowane cegłą klinkierową. Na kolebkowym sklepieniu przedsionka dekoracja z profilowanych listew gipsowych imitujących płytkie kasetony. Na podłodze kwadratowe płytki ceramiczne – wzdłuż krawędzi posadzki większe o kolorze brązowym, wewnątrz w dwóch odcieniach, jasnej i ciemniejszej szarości układane w szachownicę, na przemian jednolicie ciemnoszare i dwubarwne (jasno i ciemnoszare), o barwach rozdzielonych po rzekątnej, zdobione motywem półkola i „łezki”; ponadto wokół pola środkowego dekoracyjna bordiura ułożona z kwadratowych płytek, z których każda podzielona na część jaśniejszą i ciemniejszą, zdobiona centralnie motywem „łezki” większej i wpisanej w nią „łezki” mniejszej. Ściany sieni do wysokości około 1,5 m wyłożone błękitnymi, cieniowanymi płytkami ceramicznymi; w zwieńczeniu okładziny płytki tworzące wąską, profilowaną listwę. Przy ścianie pd. ujęcie wody w formie prostokątnego trzonu. Trzon oraz pole wokół niego wyłożony kwadratowymi płytkami ceramicznymi o kolorze jasnoszarym. Jego dolna część nieco węższa, na cokole z profilowanych płytek o kolorze ciemnozielonym. Górna część nieco szersza, nadwieszona, o zaokrąglonych narożnikach. W górnej partii boku frontowego płytki zdobione motywami linearnymi oraz dwie płytki zdobione plastyczną rozetą. W zwieńczeniu trzonu prostokątna misa, połączona z prostokątną wnęką powyżej. Misa i wnęka wyłożone płytkami ceramicznymi o kolorze ciemnozielonym. W centrum wnęki większa płytka o kolorze fioletowym, zdobiona plastycznym maszkaronem stanowiącym rzygacz. Powyżej wnęki prostokątne pole z barwnych płytek układających się w pejzaż. Na suficie sieni dekoracja sztukatorska złożona z profilowanych listew wydzielających prostokątne ekrany. W największym, środkowym ekranie centralnie rozeta skomponowana z czterech otoczonych perełkami, przenikających się elips. W narożnikach pola środkowego cztery mniejsze rozetki w formie kwiatów.

Wkładkę założył: mgr Jerzy Skarbek, marzec 2011

Miejsce przechowywania negatywów: u autora (wersja elektroniczna)

Posadzka w sieni z kwadratowych płytek ceramicznych – większych, jasnobrazowych, i mniejszych, błękitnych. W oryginalnej formie zachowane schody na piętra. Wykonane w ażurowej konstrukcji metalowej z balustradami o prostokątnych, kanelowanych szczeblinach; szersze szczeliny (po jednej wzdłuż każdego z biegów) zdobione kaboszonem okolonym wstążką zawiązaną w kokardę. Na podestach półpięter dwubarwne lastryko złożone z jasnego pola okolonego szerokim, ciemnym pasem. We wnętrzach w większości zachowana oryginalna stolarka drzwiowa – zarówno drzwi z sieni do klatki schodowej, jak i drzwi do mieszkań i w poszczególnych mieszkaniach; niektóre z oryginalnymi, mosiężnymi okuciami. W mieszkaniach nr 2, 3, 4, 5 zachowane dekoracje sztukatorskie na sufitach złożone z fasety, ekranów i rozet. W narożnym pokoju traktu frontowego lokalu nr 2 faseta zdobiona stylizowanymi motywami palmetowymi; na suficie okrągła rozeta zdobiona motywem nieregularnych kaboszonów perełek i meandrów. W pokoju środkowym traktu frontowego lokalu nr 2 gładka faseta; na suficie dekoracja z profilowanych listew wydzielających pola prostokątne i wieloboczne; w centrum największego pola środkowego rozeta z nakładanych jedna na drugą, coraz mniejszych kwadratowych tabulatur. W pokoju narożnym traktu frontowego lokalu nr 3 na suficie rozeta w formie owalu, zdobiona astragalem i czterema mniejszymi, kwietnymi rozetkami. W pokoju środkowym traktu frontowego lokalu nr 3 na suficie dekoracja złożona z profilowanych listew wydzielających prostokątne i wielokątne pola. W trzecim pokoju traktu frontowego lokalu nr 3 faseta i okrągła rozeta zdobiona motywami stylizowanych róż. W pokoju środkowym traktu frontowego lokalu nr 4 gładka faseta oraz na suficie rodzaj plafonu o ramie złożonej z plecionki i wkomponowanych w nią drobnych rozet; w centrum plafonu rozeta zdobiona motywem pęku stylizowanych róż; w narożnikach sufitu cztery drobniejsze rozetki. W innym pokoju traktu frontowego lokalu nr 4 gładka faseta. W narożnym pokoju traktu frontowego lokalu nr 5 faseta zdobiona stylizowanymi palmetami; po środku sufitu okrągła rozeta zdobiona astragalem, rodzajem asymetrycznych kaboszonów i meandrów. W pokoju środkowym traktu frontowego lokalu nr 5 faseta zdobiona kilku uskokami i astragalem; pośrodku sufitu rodzaj okrągłego plafonu o ramie złożonej z plecionki i wkomponowanych w nią drobnych rozet. W mieszkaniach nr 2, 3 i 5 zachowały się oryginalne piece o kaflach zdobionych motywami secesyjnymi, z rozbudowanymi gzymsami oraz dekoracyjnymi drzwiczkami. Piec w pokoju traktu frontowego lokalu nr 2 o trzonie prostokątnym, złożony z dolnej szerszej i niższej części oraz z górnej węższej i wyższej części zwieńczonej gzymsem. Zbudowany z kaflí o cieniowanym kolorze ciemnej malachitowej zieleni. Drzwiczki dwuskrzydłowe, odlane z metalu w formie dekoracyjnej kraty. Piec w pokoju traktu tylnego lokalu nr 2 o trzonie prostokątnym, złożony z dolnej szerszej i niższej części oraz z górnej węższej i wyższej części zwieńczonej gzymsem. Zbudowany z kaflí o cieniowanych kaflach w kolorze jasnoszarym; drzwiczki dwuskrzydłowe, odlane z metalu, zdobione bogatą, plastyczną dekoracją złożoną z wici roślinnej. Piec w pokoju narożnym traktu frontowego lokalu nr 3 o trzonie prostokątnym, złożony z dolnej szerszej i niższej części oraz z górnej węższej i wyższej części zwieńczonej gzymsem. Zbudowany z kaflí o cieniowanych kaflach w kolorze błękitnym. Drzwiczki dwuskrzydłowe, odlane z metalu w formie dekoracyjnej kraty. Piec w pokoju środkowym traktu frontowego lokalu nr 3 o niskim, sześciennym trzonie (wg lokatorów wtórnie obniżony), złożony z kaflí gładkich i ornamentalnych w kolorze zieleni butelkowej. W zwieńczeniu rodzaj architektonicznej, przyściennej nadbudówki zamkniętej od góry odcinkowo, zdobionej plastycznymi motywami roślinnymi. Drzwiczki dwuskrzydłowe, odlane z metalu w formie dekoracyjnej kraty. Piec w pokoju traktu frontowego lokalu nr 5 o trzonie prostokątnym, złożony z dolnej szerszej i niższej części oraz węższej i wyższej części górnej. Zbudowany z kaflí cieniowanych o kolorze malachitowej zieleni. Drzwiczki dwuskrzydłowe, odlane z metalu w formie dekoracyjnej kraty.

INSTALACJE: elektryczna, wodna, gazowa, kanalizacyjna, etażowe c.o.

1. Miejscowość BRZEG	2. Obiekt DOM (KAMIENICA CZYNSZOWA) , ul. Marszałka Piłsudskiego 19	3. Zawartość wkładki (nazwa obiektu lub materiału uzupełniającego) fotografie
-------------------------	--	--



2. Elewacja wsch.



3. Fasada - schody przed wejściem głównym oraz wnętrza przedsionka

Wkładkę założył: mgr Jerzy Skarbek, marzec 2011
Miejsce przechowywania negatywów: u autora
(wersja elektroniczna)



4. Fasada - loggia na parterze



5. Fasada - balkon przy loggii na parterze

6. Fasada - okno na parterze



1. Miejscowość BRZEG	2. Obiekt DOM (KAMIENICA CZYNSZOWA) , ul. Marszałka Piłsudskiego 19	3. Zawartość wkładki (nazwa obiektu lub materiału uzupełniającego) fotografie
-------------------------	--	--



7. Fasada - fragment balustrady balkonu przy loggii na parterze



8. Fasada - fragment dolnych partii

Wkładkę założył: mgr Jerzy Skarbek, marzec 2011
Miejsce przechowywania negatywów: u autora
(wersja elektroniczna)



9. Fasada - fragment balustrady schodów zewnętrznych z pozostałością kutej furtki



10. Fasada - wykusz



11. Fasada - medalion na ścianie wykusza

1. Miejscowość BRZEG	2. Obiekt DOM (KAMIENICA CZYNSZOWA) , ul. Marszałka Piłsudskiego 19	3. Zawartość wkładki (nazwa obiektu lub materiału uzupełniającego) fotografie
-------------------------	--	--

13. Fasada - okno 3 piętra



12. Fasada - okno 1 piętra

Wkładkę założył: mgr Jerzy Skarbek, marzec 2011
Miejsce przechowywania negatywów: u autora
(wersja elektroniczna)

14. Elewacja wsch.,
okno loggii





15. Elewacja wsch. - fragment cokołu

16. Elewacja wsch. - zejście do suterren

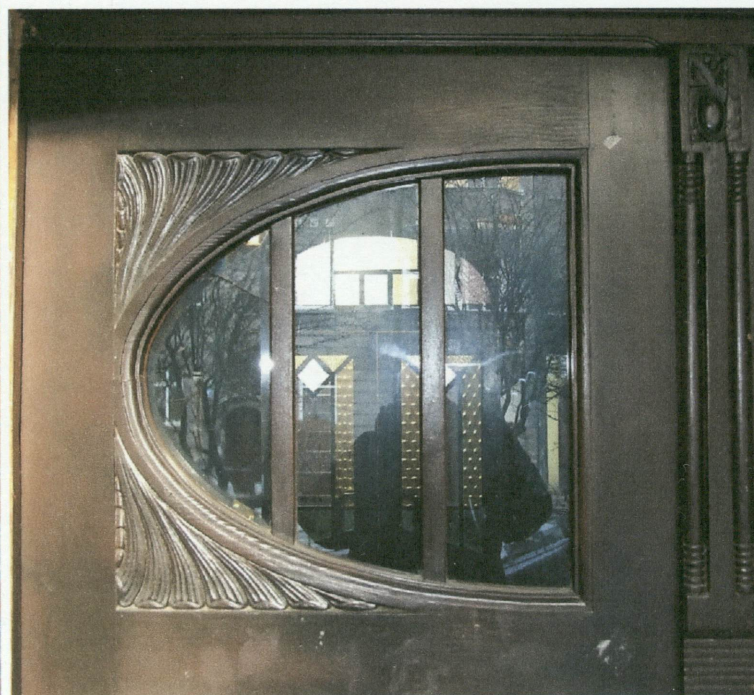


17. Przedsionek wejścia głównego - drzwi do sieni

1. Miejscowość BRZEG	2. Obiekt DOM (KAMIENICA CZYNSZOWA) , ul. Marszałka Piłsudskiego 19	3. Zawartość wkładki (nazwa obiektu lub materiału uzupełniającego) fotografie
-------------------------	--	--



18. Przedsionek wejścia głównego - drzwi do sieni, fragment



19. Przedsionek wejścia głównego - drzwi do sieni, fragment



20. Elewacja wsch. - drzwi do klatki schodowej

Wkładkę założył: mgr Jerzy Skarbek, marzec 2011
Miejsce przechowywania negatywów: u autora
(wersja elektroniczna)



21. Drzwi z sieni do klatki schodowej



22. Drzwi do mieszkania nr 2



23. Drzwi do mieszkania nr 4

1. Miejscowość BRZEG	2. Obiekt DOM (KAMIENICA CZYNSZOWA) , ul. Marszałka Piłsudskiego 19	3. Zawartość wkładki (nazwa obiektu lub materiału uzupełniającego) fotografie
-------------------------	--	--



24. Drzwi do mieszkania nr 4,
gałka



25. Drzwi do mieszkania nr 4,
szyld szczeliny na listy



26. Drzwi do mieszkań nr 10 i 11

*Wkładkę założył: mgr Jerzy Skarbek, marzec 2011
Miejsce przechowywania negatywów: u autora
(wersja elektroniczna)*



27. Drzwi w mieszkaniu nr 3



28. Drzwi p. poż. na strychowe poddasze



29. Słupek balustrady schodów na parterze

1. Miejscowość BRZEG	2. Obiekt DOM (KAMIENICA CZYNSZOWA) , ul. Marszałka Piłsudskiego 19	3. Zawartość wkładki (nazwa obiektu lub materiału uzupełniającego) fotografie
-------------------------	--	--



30. Słup balustrady schodów na parterze



31. Fragment balustrady schodów

Wkładkę założył: mgr Jerzy Skarbek, marzec 2011
Miejsce przechowywania negatywów: u autora
(wersja elektroniczna)



32. Podest półpiętra klatki schodowej



33. Dekoracja sklepienia przedsionka wejścia głównego

34. Posadzka przedsionka wejścia głównego



35. Posadzka w sieni



1. Miejscowość BRZEG	2. Obiekt DOM (KAMIENICA CZYNSZOWA) , ul. Marszałka Piłsudskiego 19	3. Zawartość wkładki (nazwa obiektu lub materiału uzupełniającego) fotografie
-------------------------	--	--



36. Okładzina ścian sieni



37. Zdrój w sieni

Wkładkę założył: mgr Jerzy Skarbek, marzec 2011
Miejsce przechowywania negatywów: u autora
(wersja elektroniczna)



38. Zdrój w sieni - fragment



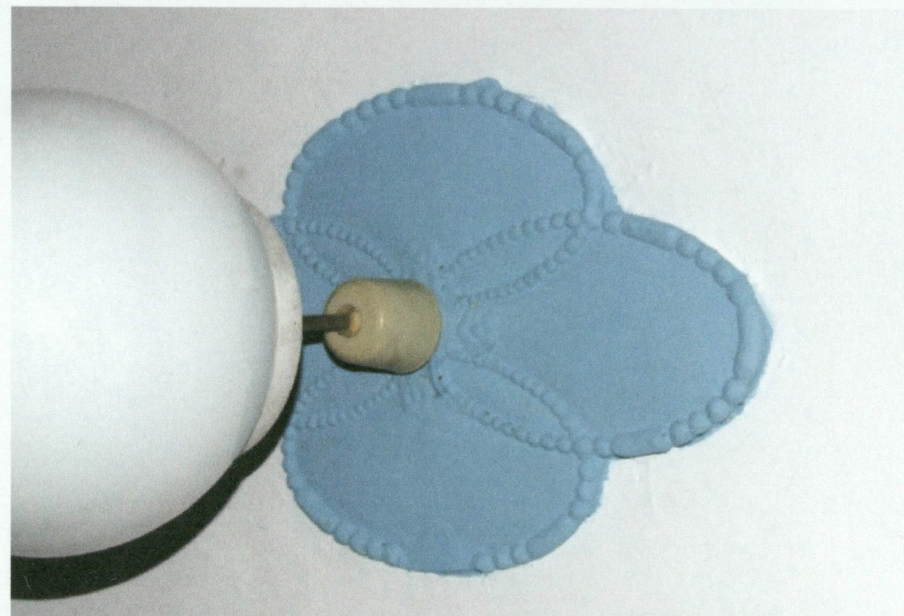
39. Zdrój w sieni - fragment

40. Zdrój w sieni - fragment



1. Miejscowość BRZEG	2. Obiekt DOM (KAMIENICA CZYNSZOWA) , ul. Marszałka Piłsudskiego 19	3. Zawartość wkładki (nazwa obiektu lub materiału uzupełniającego) ikonografia, fotografie
-------------------------	--	---

42. Centralna rozeta na suficie w sieni



41. Dekoracja sztukatorska sufitu w sieni

43. Rozetka na suficie w sieni

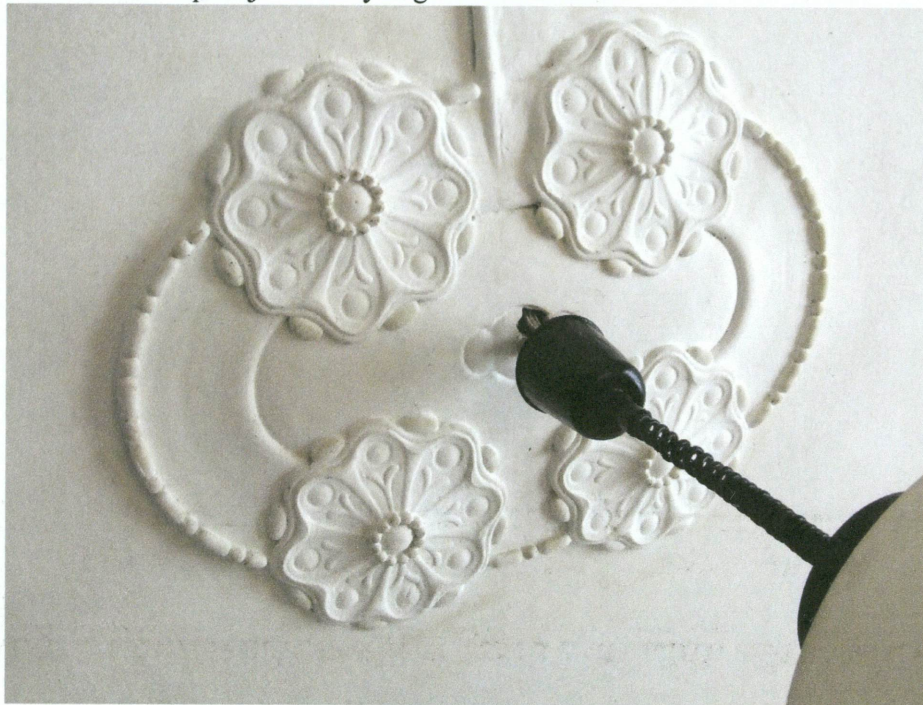


Wkładkę założył: mgr Jerzy Skarbek, marzec 2011
Miejsce przechowywania negatywów: u autora
(wersja elektroniczna)



44. Fragment fasety w narożnym pokoju traktu frontowego mieszkania nr 2

46. Rozeta w pokoju traktu tylnego mieszkania nr 2



45. Rozeta w narożnym pokoju traktu frontowego mieszkania nr 2

47. Dekoracja sztukatorska sufitu w środkowym pokoju traktu frontowego mieszkania nr 2



1. Miejscowość BRZEG	2. Obiekt DOM (KAMIENICA CZYNSZOWA) , ul. Marszałka Piłsudskiego 19	3. Zawartość wkładki (nazwa obiektu lub materiału uzupełniającego) fotografie
-------------------------	--	--



48. Rozeta w narożnym pokoju traktu frontowego mieszkania nr 3



50. Dekoracja sztukatorska sufitu w środkowym pokoju traktu frontowego mieszkania nr 3

Wkładkę założył: mgr Jerzy Skarbek, marzec 2011
Miejsce przechowywania negatywów: u autora
(wersja elektroniczna)



51. Faseta w trzecim pokoju traktu frontowego mieszkania nr 3

52. Rozeta w trzecim pokoju traktu frontowego mieszkania nr 3



53. Dekoracja sztukatorska sufitu pokoju traktu frontowego mieszkania nr 4

54. Rozetka na suficie pokoju traktu frontowego mieszkania nr 4



1. Miejscowość BRZEG	2. Obiekt DOM (KAMIENICA CZYNSZOWA) , ul. Marszałka Piłsudskiego 19	3. Zawartość wkładki (nazwa obiektu lub materiału uzupełniającego) fotografie
-------------------------	--	--

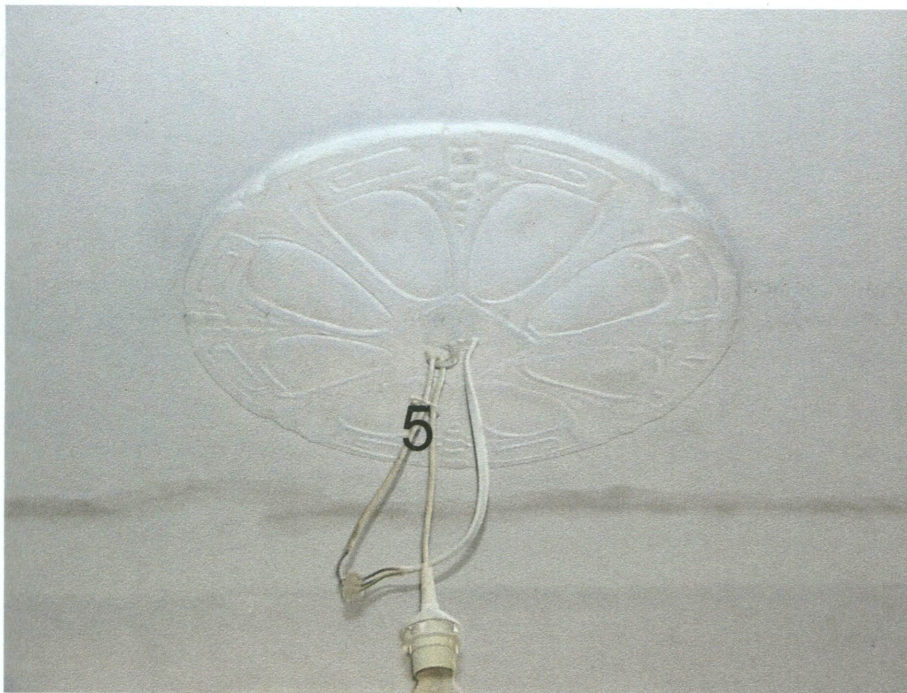


55. Rozeta na suficie pokoju traktu frontowego mieszkania nr 4



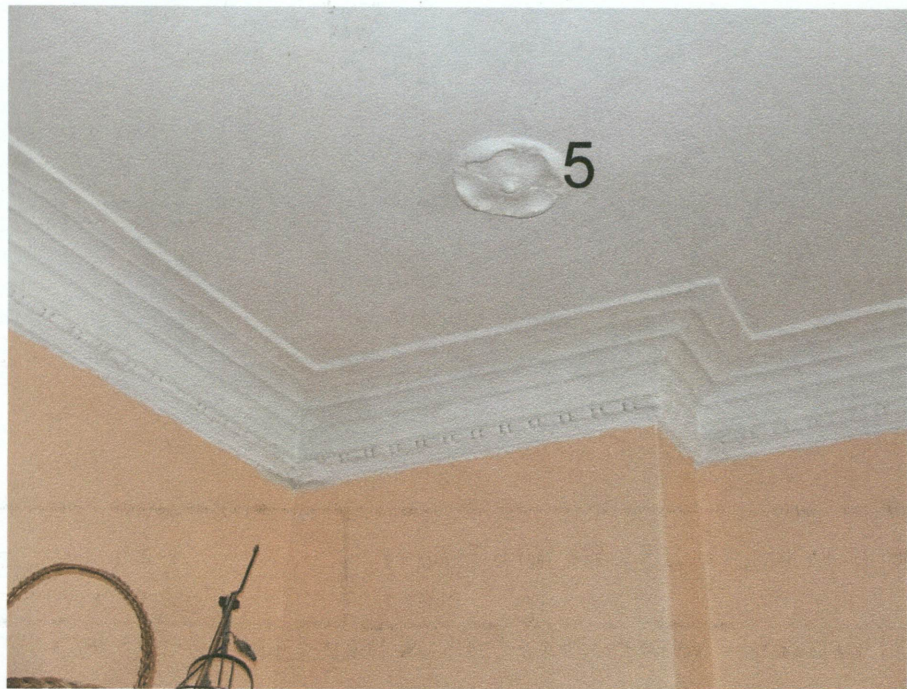
56. Faseta w pokoju traktu frontowego mieszkania nr 4

Wkładkę założył: mgr Jerzy Skarbek, marzec 2011
Miejsce przechowywania negatywów: u autora
(wersja elektroniczna)



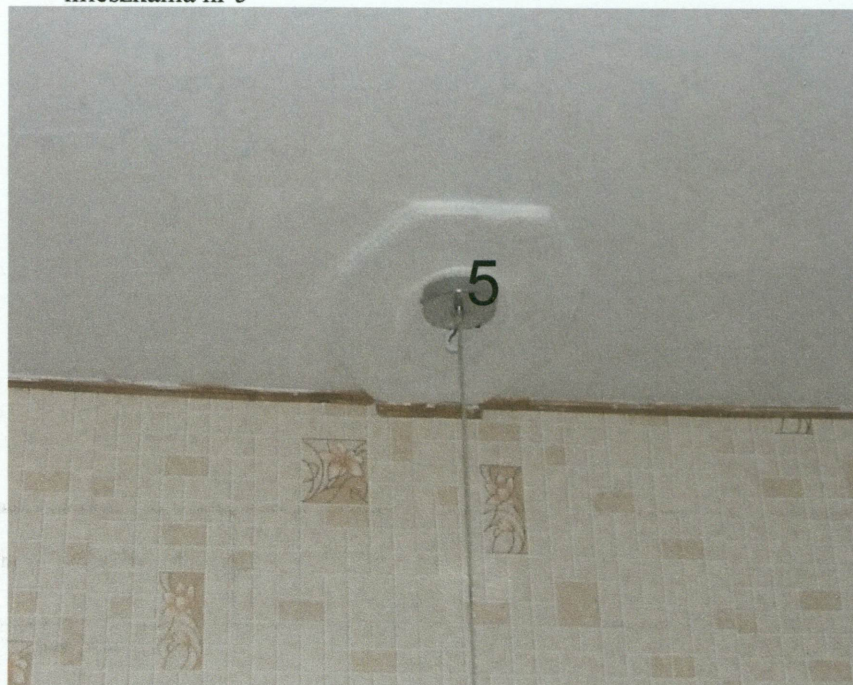
57. Rozeta na suficie w pokoju narożnym traktu frontowego mieszkania nr 5

59. Dekoracja sztukatorska sufitu pokoju traktu środkowego mieszkania nr 5



58. Dekoracja sztukatorska sufitu w pokoju traktu środkowego mieszkania nr 5

60. Rozeta na suficie sufitu trzeciego pokoju traktu frontowego mieszkania nr 5



1. Miejscowość BRZEG	2. Obiekt DOM (KAMIENICA CZYNSZOWA), ul. Marszałka Piłsudskiego 19	3. Zawartość wkładki (nazwa obiektu lub materiału uzupełniającego) fotografie
-------------------------	---	--



61. Piec w narożnym pokoju traktu frontowego mieszkania nr 2



62. Drzwiczki pieca w narożnym pokoju traktu frontowego mieszkania nr 2

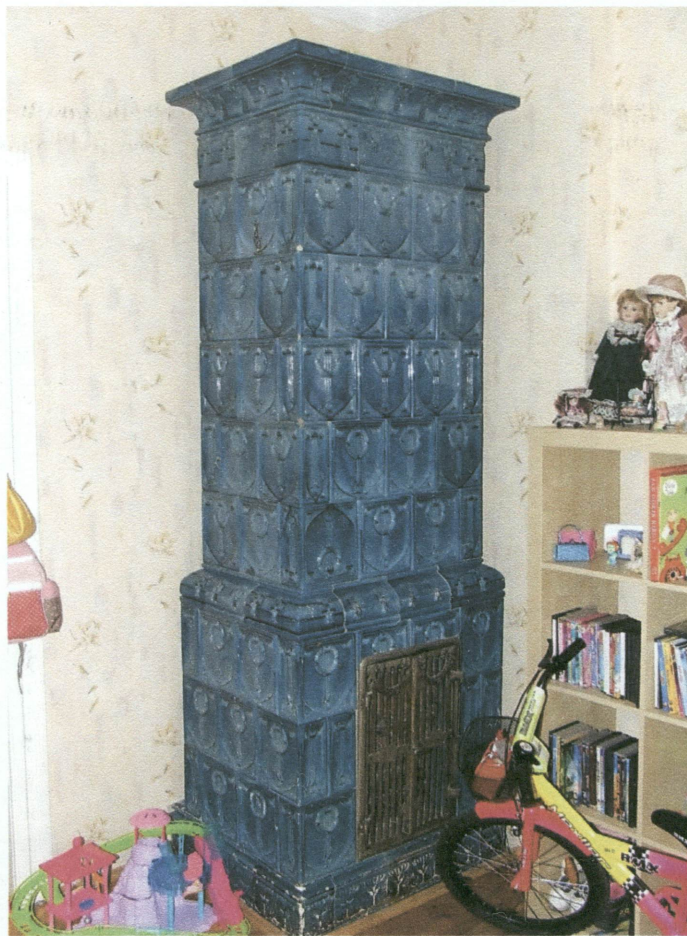


63. Piec w narożnym pokoju traktu tylnego mieszkania nr 2

Wkładkę założył: mgr Jerzy Skarbek, marzec 2011
Miejsce przechowywania negatywów: u autora
(wersja elektroniczna)



64. Drzwiczki pieca w narożnym pokoju traktu tylnego mieszkania nr 2



65. Piec w narożnym pokoju traktu frontowego mieszkania nr 3



66. Drzwiczki pieca w narożnym pokoju traktu frontowego mieszkania nr 3

1. Miejscowość BRZEG	2. Obiekt DOM (KAMIENICA CZYNSZOWA) , ul. Marszałka Piłsudskiego 19	3. Zawartość wkładki (nazwa obiektu lub materiału uzupełniającego) fotografie
-------------------------	--	--



67. Piec w środkowym pokoju traktu frontowego mieszkania nr 3



68. Drzwiczki pieca w środkowym pokoju traktu frontowego mieszkania nr 3



69. Nadstawa pieca w środkowym pokoju traktu frontowego mieszkania nr 3

Wkładkę założył: mgr Jerzy Skarbek, marzec 2011
Miejsce przechowywania negatywów: u autora
(wersja elektroniczna)



70. Piwnica



71. Posadzka w piwnicy