

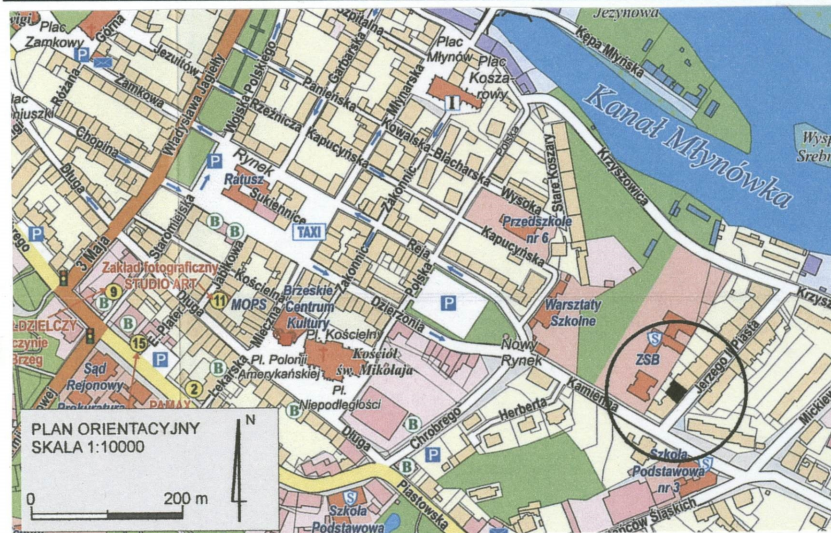
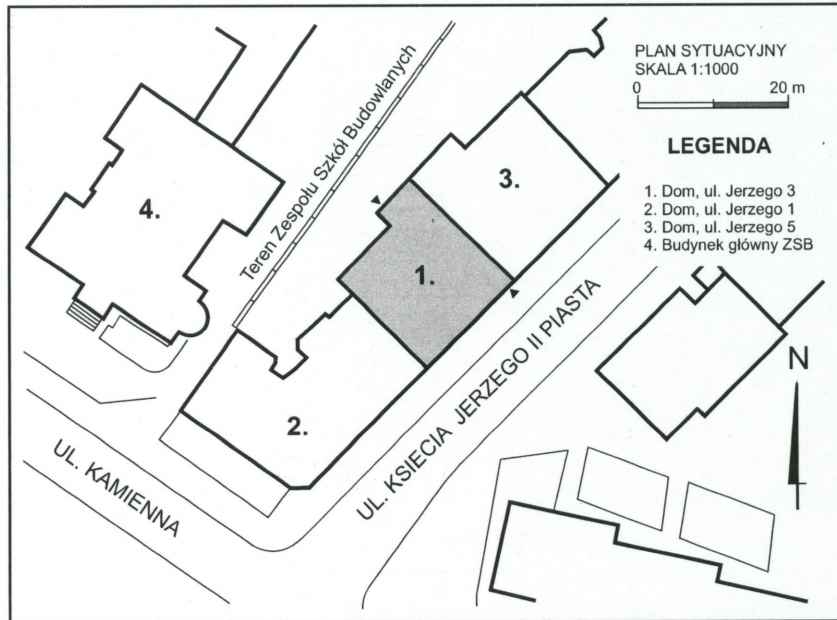
A	B	C	D	E	F	G	H	I	J	K	L	Ł	M	N	O	P	R	S	T	U	V	W	X	Y	Z	Nr
---	---	---	---	---	---	---	---	---	---	---	---	---	---	---	---	---	---	---	---	---	---	---	---	---	---	----

1. Obiekt DOM (KAMIENICA)	2. Czas powstania ok. 1905 r., 2 poł. XX w	3. Miejscowość B R Z E G
-------------------------------------	--	------------------------------------

11. Zdjęcia, rzut, przekrój, sytuacja, orientacja



1. Fasada



4. Adres Ul. Księcia Jerzego II Piasta 3
nr hipoteczny Kw [REDACTED]
5. Przynależność administracyjna Województwo opolskie gmina Brzeg
6. Poprzednie nazwy miejscowości Brieg
7. Przynależność administracyjna przed 1. I 1999 województwo opolskie gmina Brzeg
8. Właściciel i jego adres Wykaz właścicieli i użytkowników na wkladce nr 1.
9. Użytkownik i jego adres jak wyżej
10. Rejestr zabytków Nr _____ data _____

Miasto lokowano w 1248. Wytyczono wówczas istniejącą do dziś siatkę ulic, z rynkiem w centralnej części. W obrębie nowozałożonego miasta znalazły się starsze osady – Małkowice (na brzegu Odry, w okolicach dzisiejszego Pl. Młynów) oraz Wysokobrzeg – osada targowa rozciągająca się wzdłuż szlaku handlowego wschód-zachód (*Via Regia*), ciągnąca się od Pl. Zamkowego w kierunku wsch., której pozostałością jest dzisiejsza ul. Długa. Już pod koniec XIII w. miasto opasano murami z pięcioma bramami. Od tego momentu Brama Wrocławska na zach. i Brama Opolska na wsch. wyznaczały bieguny brzeskiego odcinka szlaku handlowego łączącego Wrocław z Krakowem. Na wsch. od Bramy Opolskiej już od XIV w. zaczęło się rozwijać przedmieście o nazwie Nowe Domy. Jego początkowy odcinek, tuż za murem miejskim stanowiła ul. Kamienna. Z roku 1515 pochodzi wiadomość, że znajdowały się przy niej stodoły miejskie. W 2 poł. XVI w., przystąpiono do rozbudowy fortyfikacji miejskich w systemie bastionowym, w związku z tym teren ufortyfikowany przesunął się dalej na wsch. przed Bramą Opolską. W rejonie ulic Kamiennej i obecnej ul. Księcia Jerzego II Piasta powstało niewielkie przedmieście Przy Młynie Miedzianym, które dalej na wsch. łączyło się z przedmieściem Nowe Domy i z Przedmieściem Rybaki. Znajdował się tu młyn miedziany, cmentarz i kościół pogrzebowy Św. Trójcy. Pod koniec XVIII w., w związku z kolejną rozbudową fortyfikacji miejskich, zabudowania przedmieść ponownie odsunięto od linii średniowiecznych murów obronnych. W

SYTUACJA.

Usytuowany poza obrębem miasta lokacyjnego, oddalony około 150 m na wsch. od jego granic, około 50 m od skarpy fosa staromiejskiej i około 150 m. na pd. od brzegu Odry, w zabudowie zwartej zach. pierzei ul. Księcia Jerzego II Piasta, jako drugi licząc od skrzyżowania z ulicą Kamienną. Od pn. przyległa sąsiednia, bliźniacza kamienica nr 5, od pd. kamienica narożna nr 1. Parcela o kształcie zbliżonym do prostokąta, od wsch. oparta o mur odgradzający teren Zespołu Szkół Budowlanych. Jej granice obecnie częściowo zatarte na rzecz wspólnego podwórka ciągnącego się między kamienicami zach. pierzei ul. Księcia Jerzego II Piasta a wspomnianym murem

MATERIAŁ, KONSTRUKCJA

Mury wzniesione z cegły maszynowej. Ściany obustronnie otynkowane. Tynk wapienny, gładki; elewacja zach. współcześnie ocieplona styropianem i pokryta tzw. pucem. Bogaty *detal architektoniczny* fasady wykonany technikami tynkarskimi i sztukatorskimi: gzymsy i rowki pasowego boniowania zrealizowane metodą ciągnioną; płakorzeźbione płyciny (w tym płyciny w balustradzie tarasu), konsole „wspierające” wykusz, głowice pilastrów oraz zworniki odlane z gipsu; natomiast niektóre elementy artykulacji szczytu oraz wieńczące go sterczyny odlane z betonu i zmontowane podobnie jak bloki kamienne.

Sklepienia i stropy. W piwnicy sklepienia i stropy odcinkowe; na wyższych kondygnacjach stropy drewniane z podsufitką. Płyty loggii o konstrukcji Kleina.

Wieżba o konstrukcji stolcowo-płatwiowej, poszycie w połaciach wsch. i zach. dachówką karpiówką układaną w koronkę, w części centralnej papą; nad klatką schodową i tzw. studnią świetliki o metalowej konstrukcji.

Podłogi: w piwnicach jastrych cementowy; we frontowej części sieni oraz na parterze klatki schodowej kwadratowe ceramiczne płytki układane w karo, na przemian ciemnoszare i białe; w sieni dodatkowo wzdłuż ścian rodzaj bordiury ułożonej z płytek z geometrycznym wzorem o kolorze ciemnoszarym i brązowym; na piętrach klatki schodowej podłogi drewniane z desek, w mieszkaniach wykładziny PCV.

Schody do piwnicy betonowe, dwubiegowe łamane z zakrętem; na piętra trójbiegowe powrotne z dwoma podestami, o ażurowej konstrukcji metalowej z drewnianymi stopnicami; balustrada metalowa, współczesna.

Otwory. Otwory okienne w fasadzie zamknięte odcinkowo, łukiem pełnym oraz prostokątne; w elewacji zach. wyłącznie prostokątne. Stolarki dwu, cztero i sześciopodzielne, przeważnie współczesne, skrzynkowe i zespolone; oryginalne, zachowane w kilku oknach 1 piętra, skrzynkowe z dominującym ślemieniem i pozornymi słupkami zdobionymi w górnej partii konsolkami. **Otwory drzwiowe.** Drzwi frontowe do klatki schodowej zamknięte odcinkowo, dwuskrzydłowe o konstrukcji ramowo-płycinowej, bogato rozrzeźbione; górne, większe płyciny przeszklone, dolne kwadratowe, każda wypełniona diamentową bonią; między dolnym i górnym poziomem płycin listwa z reliefową dekoracją snycerską w formie wici roślinnej; listwa przymykowa kanelowana, zwieńczona konsolką. Z sieni do klatki schodowej drzwi prostokątne, dwuskrzydłowe, wahadłowe o konstrukcji ramowo-płycinowej; górne płyciny większe, przeszklone, pionowe listwy ościeżnic kanelowane, górą zdobione konsolkami; listwa w nadprożu w formie profilowanego gzymsu. Drzwi w mieszkaniach prostokątne, współczesne, najczęściej płytowe.

RZUT

Na planie prostokąta, z głębokim, bocznym ryzalitem od zach. W części pd. dwutraktowy, w części pn. trzytrakto-

14. Kubatura	15. Powierzchnia użytkowa	16. Przeznaczenie pierwotne	17. Użytkowanie obecne
5475 m3	1343 m2	mieszkalne	mieszkalne
18. Prace budowlane i konserwatorskie, ich przebieg i dokumentacja		19. Stan zachowania (fundamenty, ściany zewnętrzne, ściany wewnętrzne, sklepienia, stropy, konstrukcje dachowe, pokrycie dachu, wyposażenie, instalacje)	
<p>Po 1945 budynek adaptowano dla potrzeb administracyjno-biurowych. W roku 1997 przeprowadzono remont. W jego trakcie na każdym z pięter wydzielono 4 mieszkania, co wiązało się z budową licznych ścianek działowych, przebijaniem nowych otworów drzwiowych i zamurowywaniem starych. Remontowi poddano fasadę, natomiast elewację tylną ocieplono styropianem.</p> <p>arch. [REDACTED] – Adaptacja budynku biurowego na wielorodzinny budynek mieszkalny, grudzień 1996 (archiwum zarządcy)</p>		<p>Ogólnie budynek w stanie dobrym Fundamenty pracują prawidłowo, na ścianach nie widać spękań. W fasadzie drobne ubytki w wystroju. Stropy w stanie dobrym. Drewno więźby dachowej zdrowe, poszycie miejscami nieszczelne Stolarki okienne w większości wymienione na nowe. Rynny, rury spustowe oraz obróbki blacharskie w stanie dobrym.</p>	
		20. Najpilniejsze postulaty konserwatorskie	
		<p>Ochronie konserwatorskiej podlega bryła budynku forma elewacji oraz zachowany wystroj sieni. Z uwagi na walory architektoniczne oraz istotne znaczenie w układzie urbanistycznym tej części miasta wskazany wpis do rejestru zabytków województwa opolskiego</p>	

21. Akta archiwalne (rodzaj akt, numer i miejsce przechowywania)

nie odnaleziono

22. Biblioteka

brak

23. Źródła ikonograficzne i fotografia (rodzaj, miejsce przechowywania, sygnatury)

Widok Brzegu z wieży ciśnień z lat 60 XIX w. [w:] Brzeg w zwierciadle czasu, Marki 2006, s. 21


24. Uwagi różne

Do planu orientacyjnego wykorzystano plan Brzegu ISBN 83-88543-89-X. Pierwotna dyspozycja wnętrz wraz z elementami wystroju lepiej zachowana w bliźniaczej kamienicy nr 5

25. Opracował

tekst

mgr Jerzy Skarbek, listopad 2010

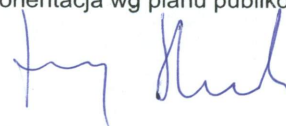


plany, rysunki

mgr Jerzy Skarbek, listopad 2010, orientacja wg planu publikowanego

zdjęcia, fotografie

mgr Jerzy Skarbek, listopad 2010



miejsce przechowywania negatywów u autora

KARTA PO WYPEŁNIENIU PODLEGA OCHRONIE NA PODSTAWIE PRAWA AUTORSKIEGO

26. Adnotacje o inspekcjach, informacje o zmianach (daty, imiona i nazwiska wypełniających)

27. Załączniki

Wkładki do karty ewidencyjnej zabytków architektury i budownictwa - 10 szt.

1. Miejscowość
BRZEG2. Obiekt
DOM (KAMIENICA CZYNSZOWA), ul. Księcia Jerzego II Piasta 33. Zawartość wkladki (nazwa obiektu lub materiału uzupełniającego)
rzut parteru, wykaz właścicieli i użytkowników, c.d. historii,
c.d. opisu

Wspólnota Mieszkaniowa Księcia Jerzego II Piasta 3, 49-300 Brzeg

WYKAZ WŁAŚCICIELI I UŻYTKOWNIKÓW

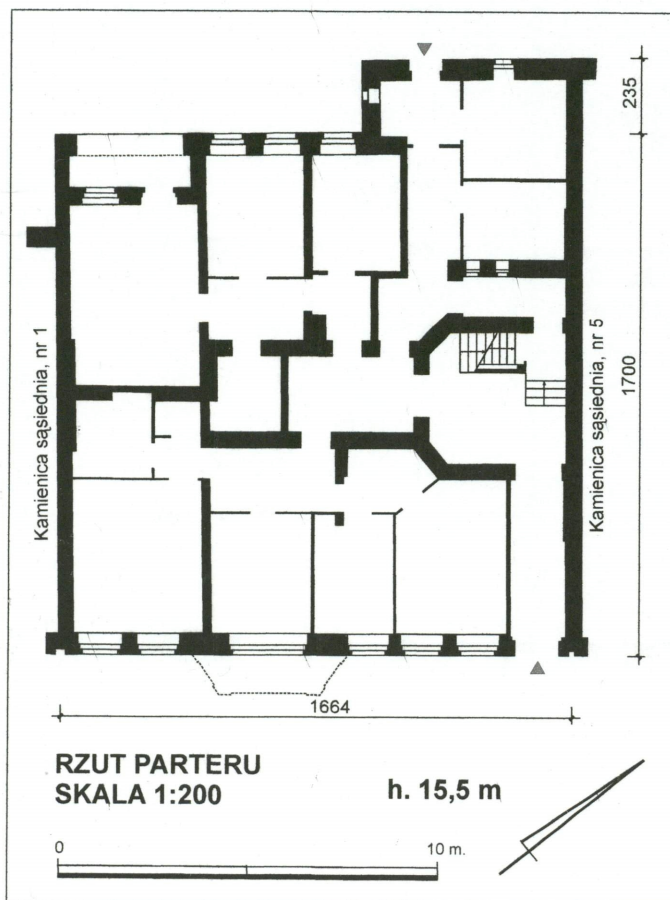
lokal	Właściciel	Użytkownik	udział
1.			10,60%
2.			7,80%
3.			8,30%
4.			8,50%
5.			11,70%
6.			9,30%
7.			8,10%
8.			10,00%
9.			8,30%
10.			8,10%
11.			0,93%

Ciąg dalszy historii

XIX w., wraz z rozwojem gospodarki kapitalistycznej, miasto zaczęło rozwijać się w kierunku dawnych przedmieść. Jednakże teren tuż za Bramą Opolską i fosą staromiejską, w granicach nakreślonych przebiegiem dzisiejszych ulic Kamiennej, Księcia Jerzego II Piasta, Mickiewicza i brzegiem Odry, jeszcze w latach 60 XIX w. pozostawał niezabudowany. Według widoku z tego okresu, znajdowały się tu ogrody łąki i kępy drzew. Jednym z pierwszych budynków powstałych w tym rejonie był gmach obecnej Szkoły Podstawowej nr 3 wzniesiony na pocz. lat 70 XIX w. Niebawem, bo w roku 1884 zbudowano na brzegu fosy, otoczone wysokim murem, budynki oddziału psychiatrycznego szpitala (obecnie Zespół Szkół Budowlanych), którego głównym gmachem był dawny klasztor kapucynów zlokalizowany na terenie miasta lokacyjnego. Obecną ulicę Księcia Jerzego II Piasta (niem. Georgstrasse) wytyczono tuż za murem szpitalnym około roku 1900 – nie ma jej jeszcze na planie z 1896 r. Z tego okresu pochodzą najstarsze stojące tu domy. Kamienicę nr 3 oraz bliźniaczą, stanowiącą jej lustrzane obicie, kamienicę nr 5 wzniesiono około roku 1905. Jej fasada otrzymała wystrój o cechach eklektycznych, łączących w sobie elementy historyzmu i secesji. Ogólna dyspozycja fasady, w tym kształt szczytu nawiązuje do form manieryzmu północnoeuropejskiego, natomiast bogata ornamentyka nosi cechy secesji, co szczególnie dotyczy motywów roślinnych. Po 1945 kamienicę adaptowano na biura geodezji. Dopiero w roku 1997 ponownie przywrócono jej funkcję mieszkalną.

Ciąg dalszy opisu

wy, z klatką schodową w trakcie środkowym. Klatka schodowa o dwóch ściętych narożnikach; z niej przejście do niewielkiego, prostokątnego wnętrza wysokością równego wysokości budynku – rodzaj podwórka studni przykrytego świetlikiem. Dalej, w trakcie tylnym korytarz prowadzący na drugą stronę budynku.



Wkładkę założył: mgr Jerzy Skarbek, listopad 2010
Miejsce przechowywania negatywów: u autora
(wersja elektroniczna)

BRYŁA

Budynek o bryle zwartej, w większej części podpiwniczony (wyjątkiem narożnik pn.-zach.), czterokondygnacyjny, ze strychowym poddaszem, przykryty dachem kombinowanym złożonym ze stromych połaci od frontu i od podwórza oraz połaci o niewielkim nachyleniu w części środkowej. W fasadzie, asymetrycznie trójboczny wykusz obejmujący 1 i 2 piętro, zwieńczony tarasem na poziomie 3 piętra. Powyżej, w stromej połaci dachu wielka facjata w formie szczytu. Od strony podwórza, na osi pd loggie.

ELEWACJE

Fasada czterokondygnacyjna, sześćoosiowa, na gładkim, niskim cokole, podzielona profilowanymi gzymsami: nad parterem, na poziomie parapetów okien 1 piętra, u nasady trzeciego piętra, na poziomie parapetów okien 3 piętra, w zwieńczeniu fasady. Parter pokryty pasowym boniowaniem. W jego obrębie, na osi pn., drzwi do sieni zamknięte odcinkowo; na pozostałych osiach okna zamknięte odcinkowo; jedno z okien, na osi trzeciej licząc od pd., większe od pozostałych. Powyżej, na tej samej osi trójboczny wykusz obejmujący 1 i 2 piętro. Na pozostałych osiach (dwóch na lewo od wykusza i trzech na prawo) okna. W obrębie każdej z nich prostokątne okna 1 piętra zamknięte odcinkowo okna 2 piętra ujęte wspólnym obramieniem złożonym z segmentów naśladujących bloki kamienne, z trapezowym kluczem w odcinkowym nadprożu. W przestrzeni międzykondygnacyjnej obramień plastyczne płyciny z motywem kartuszkowym. Na 3 piętrze trzy osie okien o układzie tryforialnym – na lewo od wykusza jedno tryforium, na prawo dwa tryforia, przy czym bezpośrednio przy wykuszu okna znacznie węższe od pozostałych. Każde z nich zamknięte łukiem pełnym, obwiedzionym archiwoltą z kluczem zdobionym liściem akantu. Wykusz wsparty na profilowanych kroksztynach. Jego narożniki ujęte lizenami. W najniższej części w każdym z boków dekoracja imitująca „ślepa” łańcuszkową balustradę. Na 1 piętrze okna wykusza prostokątne – w boku środkowym szerokie, sześciodzielne, w polach bocznych wąskie, dwudzielne. W przestrzeni międzykondygnacyjnej wykusza, w każdym z boków plastyczna płycina z motywami kartuszkowymi i roślinnymi. Na 2 piętrze, w boku środkowym rodzaj tryforium w płytkiej, zamkniętej odcinkowo wnęce w obramieniu naśladującym bloki kamienia, z dekoracyjnym zwornikiem w kluczu. Okna tryforium zamknięte półkoliście – szerokie pośrodku i bardzo wąskie po bokach. W polach bocznych wykusza, na tym poziomie okna zamknięte półkoliście. W zwieńczeniu wykusza ślepa, łańcuszkowa balustrada. Powyżej prostokątne okno i także drzwi na taras. Po bokach, na przedłużeniu krawędzi wykusza lizany z bogatą, plastyczną dekoracją złożoną z motywów kartuszkowych i festonów skomponowanych z winnej latorośli. Powyżej, w partii dachu facjata w formie dużego dwupoziomowego szczytu z profilowanych krawędziach, podzielonego poziomo gzymsami. Nasada szczytu w formie cokołu, podzielona na trzy pola – szerokie środkowe, wypełnione płyciną z dekoracją naśladującą „ślepa” łańcuszkową balustradę; w polach bocznych płyciny prostokątne gładkie. Wyższa część dolnego poziomu szczytu o krawędziach w formie spływów wolutowych wypełnionych motywem muszli. Pole środkowe ujęte pilastrami o gładkich trzonach i jońskich głowicach; w nim okna w kształcie biforium. Każde z okien zamknięte półkoliście. Ościeża i środkowy filarek w formie pilastrów o profilowanych głowicach; archiwolty gładkie z trapezowym kluczem. Wyższy poziom złożony w dolnej części z dwóch ślepych, półkolistych arkad wypełnionych plastyczną dekoracją kartuszkową. Na arkadach osadzona prostokątna nasada półkolistego tympanonu wypełnionego plastyczną dekoracją roślinną. Oba poziomy szczytu po bokach ozdobione kulistymi sterczynami. Taka sama sterczyna osadzona również w wierzchołku tympanonu.

Elewacja zach. sześćoosiowa, z dwuosiowym, wydatnym ryzalitem bocznym. Otwory okienne oraz drzwi prostokątne. Na osi pd., na każdej kondygnacji prostokątna loggia o prostej, metalowej balustradzie.

WNĘTRZA

Dwukrotnie przebudowywane, raz na biura, drugi raz ponownie na cele mieszkalne, zachowały tylko częściowo pierwotny układ. Przed 1945 na każdym piętrze znajdował się tylko jedno mieszkanie, obecnie jest ich 4. Na parterze, na osi pn. sień prowadząca do obszernej klatki schodowej przykrytej świetlikiem, w formie zbliżonej do kwadra o dwóch ściętych narożnikach. Z klatki schodowej przejście do tak zwanej studni również przykrytej świetlikiem, i dalej przejście do krótkiego korytarza prowadzącego do podwórka.

WYSTRÓJ I WYPOSAŻENIE

W pierwotnej formie zachowana sień z dwubarwną posadzką z płytek ceramicznych oraz z neorokokową dekoracją sztukatorską na suficie, złożoną z bogato rozrzeźbionych faset i centralnej rozety. Do rozety doprowadzona rurka pierwotnego oświetlenia gazowego. W klatce schodowej zachowana posadзка z dwubarwnych płytek ceramicznych. W oryginalnej formie przetrwała konstrukcja schodów na piętra, złożona z metalowych kształtowników zdobionych kutymi rozetami, z podstopnicami z blachy perforowanej. Nie zachowała się oryginalna balustrada – obecna pochodzi z czasów adaptacji budynku na biura.

1. Miejscowość BRZEG	2. Obiekt DOM (KAMIENICA CZYNSZOWA), ul. Księcia Jerzego II Piasta 3	3. Zawartość wkładki (nazwa obiektu lub materiału uzupełniającego) c.d. opisu, materiał ikonograficzny, fotografie
-------------------------	---	---

INSTALACJE: elektryczna, wodna, kanalizacyjna, gazowa, c.o.



2. Widok z wieży ciśnień (l. 60 XIX w.) Niebieskim punktem zaznaczono miejsce w którym wzniesiono kamienicę Księcia Jerzego II Piasta 3



3. Plan Brzegu z 1896 r. Czerwonym punktem zaznaczono miejsce, w którym wzniesiono kamienicę Ks. Jerzego II Piasta 3



4. Kamienica nr 3 w ujęciu z bliźniaczą kamienicą nr 5

Wkładkę założył: mgr Jerzy Skarbek, listopad 2010
Miejsce przechowywania negatywów: u autora
(wersja elektroniczna)



5. Elewacja zach.



6. Elewacja zach.



7. Elewacja zach.

1. Miejscowość
BRZEG

2. Obiekt
DOM (KAMIENICA CZYNSZOWA), ul. Księcia Jerzego II Piasta 3

3. Zawartość wkładki (nazwa obiektu lub materiału uzupełniającego)
fotografie



8.,9. Fasada, fragmenty parteru



10. Fasada, wykusz

Wkładkę założył: mgr Jerzy Skarbek, listopad 2010
Miejsce przechowywania negatywów: u autora
(wersja elektroniczna)



11. Fasada – okna 1 i 2 piętra



12. Fasada – okna 1 i 2 piętra



13. Fasada – okno 2 piętra wykusza

1. Miejscowość BRZEG	2. Obiekt DOM (KAMIENICA CZYNSZOWA), ul. Księcia Jerzego II Piasta 3	3. Zawartość wkładki (nazwa obiektu lub materiału uzupełniającego) fotografie
-------------------------	---	--



14. Fasada – płycina między oknami 1 i 2 piętra



15. Fasada – wykusz, płycina między oknami 1 i 2 piętra



16. Fasada – dolna część wykusza

Wkładkę założył: mgr Jerzy Skarbek, listopad 2010
Miejsce przechowywania negatywów: u autora
(wersja elektroniczna)



17. Fasada – wykusz, płycina między oknami 1 i 2 piętra

19. Fasada – okna 3 piętra



18. Fasada – balustrada w zwieńczeniu wykusza

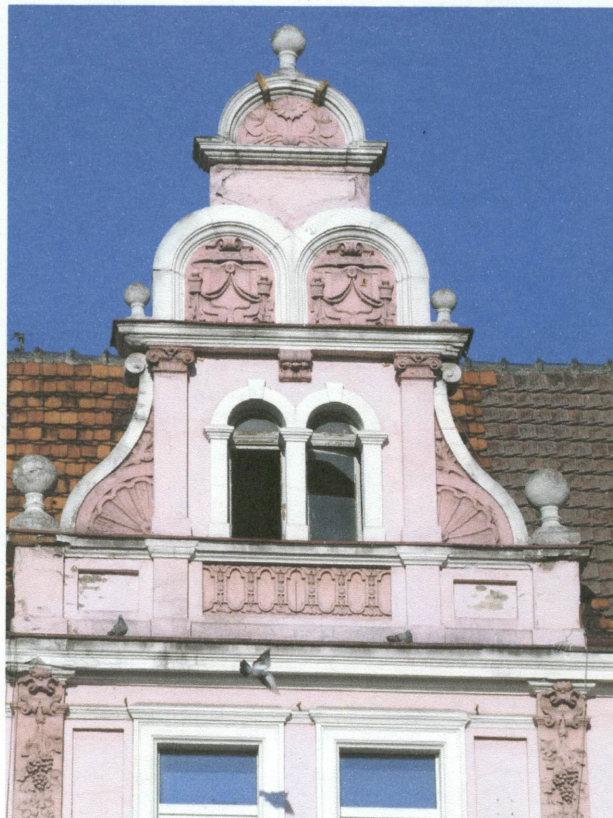
20. Fasada – okna 3 piętra



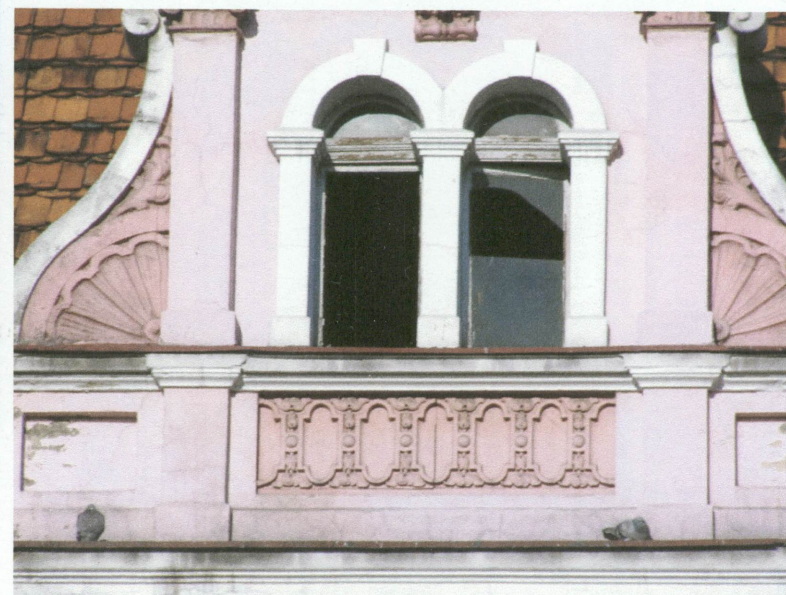
1. Miejscowość BRZEG	2. Obiekt DOM (KAMIENICA CZYNSZOWA), ul. Księcia Jerzego II Piasta 3	3. Zawartość wkładki (nazwa obiektu lub materiału uzupełniającego fotografie
-------------------------	---	---



21. Fasada – pilaster nad wykuszem



22. Fasada – szczyt



23. Fasada – dolna część szczytu

Wkładkę założył: mgr Jerzy Skarbek, listopad 2010
Miejsce przechowywania negatywów: u autora
(wersja elektroniczna)



24. Fasada – górna część szczytu



25. Fasada – drzwi do sieni

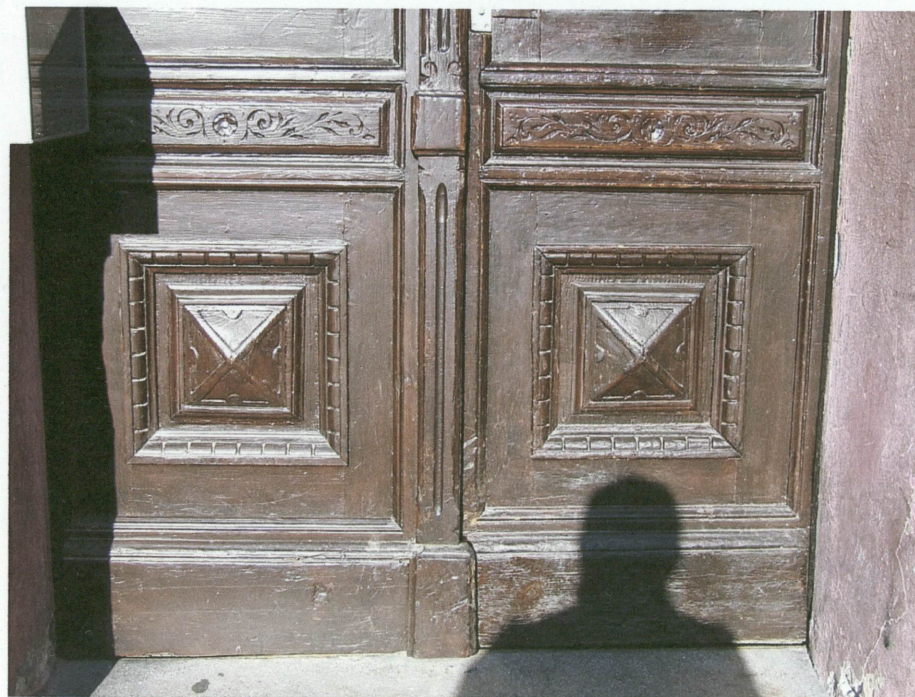


26. Fasada – fragment drzwi do sieni

1. Miejscowość BRZEG	2. Obiekt DOM (KAMIENICA CZYNSZOWA), ul. Księcia Jerzego II Piasta 3	3. Zawartość wkładki (nazwa obiektu lub materiału uzupełniającego) fotografie
-------------------------	---	--



27. Fasada – fragment drzwi do sieni

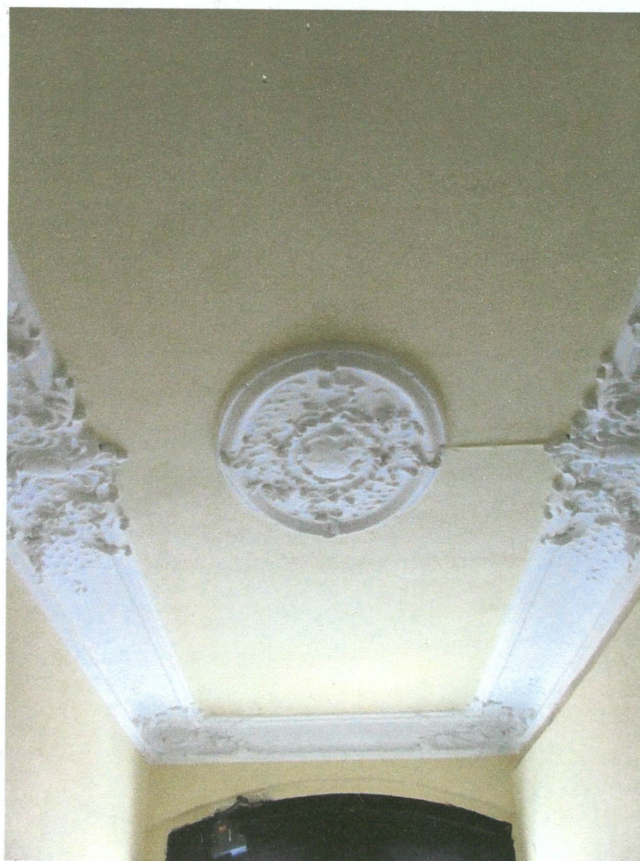


28. Fasada – fragment drzwi do sieni

Wkładkę założył: mgr Jerzy Skarbek, listopad 2010
Miejsce przechowywania negatywów: u autora
(wersja elektroniczna)



29. Posadzka we frontowej części sieni



30. Sufit we frontowej części sieni



31. Rozeta na suficie we frontowej części sieni

1. Miejscowość BRZEG	2. Obiekt DOM (KAMIENICA CZYNSZOWA), ul. Księcia Jerzego II Piasta 3	3. Zawartość wkładki (nazwa obiektu lub materiału uzupełniającego fotografie
-------------------------	---	---



32. Faseta na suficie frontowej części sieni



33. Faseta na suficie frontowej części sieni

Wkładkę założył: mgr Jerzy Skarbek, listopad 2010
Miejsce przechowywania negatywów: u autora
(wersja elektroniczna)



34. Drzwi z frontowej części sieni do klatki schodowej – widok od strony sieni



35. Drzwi z frontowej części sieni do klatki schodowej – widok od strony klatki schodowej



36. Drzwi z frontowej części sieni do klatki schodowej - fragment

1. Miejscowość BRZEG	2. Obiekt DOM (KAMIENICA CZYNSZOWA), ul. Księcia Jerzego II Piasta 3	3. Zawartość wkładki (nazwa obiektu lub materiału uzupełniającego) fotografie
-------------------------	---	--



37. Posadzka na parterze klatki schodowej



38. Schody na piętra – widok ku górze

Wkładkę założył: mgr Jerzy Skarbek, listopad 2010
Miejsce przechowywania negatywów: u autora
(wersja elektroniczna)



39. Schody z parteru na piętro – fragment



40. Schody z parteru na piętro – fragment



41. Schody z parteru na piętro – fragment

1. Miejscowość BRZEG	2. Obiekt DOM (KAMIENICA CZYNSZOWA), ul. Księcia Jerzego II Piasta 3	3. Zawartość wkładki (nazwa obiektu lub materiału uzupełniającego fotografie
-------------------------	---	---



42. Schody na poddasze

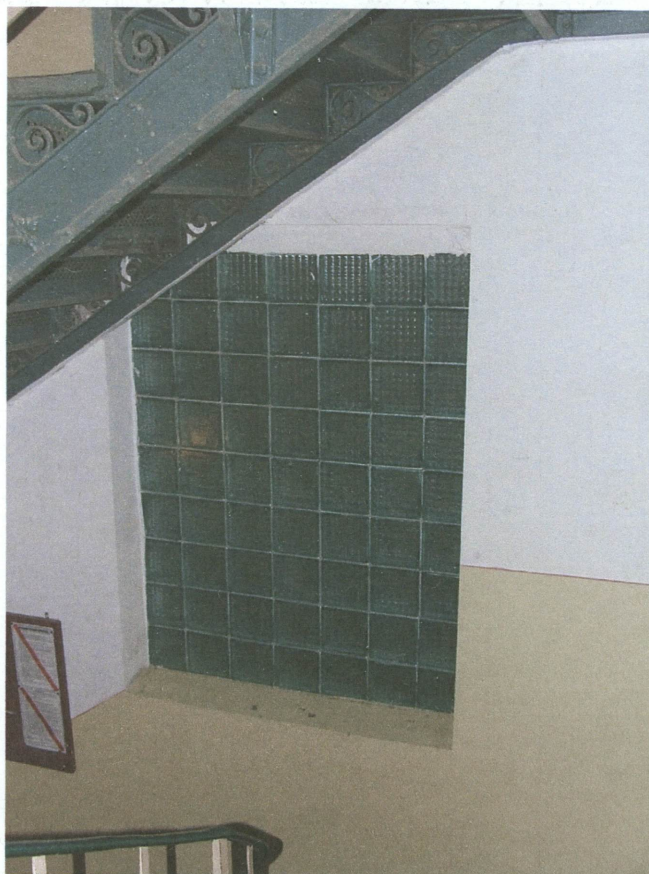


43. Świetlik klatki schodowej

Wkładkę założył: mgr Jerzy Skarbek, listopad 2010
Miejsce przechowywania negatywów: u autora
(wersja elektroniczna)



44. „Studnia” – widok ku górze

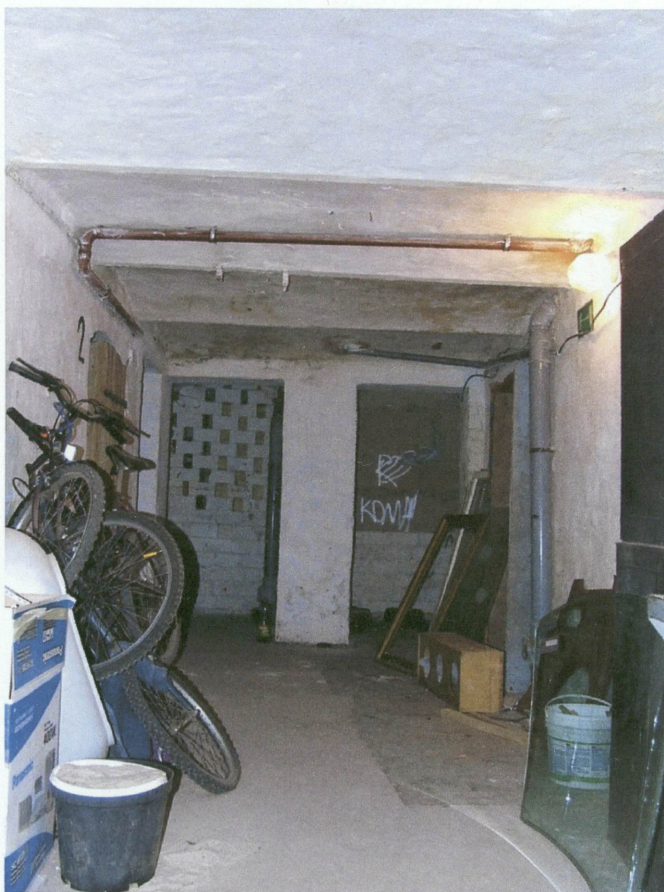


45. Okno z klatki schodowej do „studni”



46. Schody do piwnicy

1. Miejscowość BRZEG	2. Obiekt DOM (KAMIENICA CZYNSZOWA), ul. Księcia Jerzego II Piasta 3	3. Zawartość wkładki (nazwa obiektu lub materiału uzupełniającego fotografie
-------------------------	---	---



47. Piwnica



48. Poddasze

Wkładkę założył: mgr Jerzy Skarbek, listopad 2010
Miejsce przechowywania negatywów: u autora
(wersja elektroniczna)