

A B C D E F G H I J K L M N O P R S T U V X Y Z

Nr

1. Obiekt

DOM

2. Czas powstania

ok. 1886

3. Miejscowość

B R Z E G

4. Adres

ul. Jana Pawła II 19
/d. ul. H. Sawickiej/
k.w. [REDACTED]

nr hipoteczny

5. Przynależność administracyjna

województwo opolskie

gmina miasto

6. Poprzednie nazwy miejscowości

Brieg

Przynależność administracyjna
1 VI 1975

województwo opolskie

powiat Brzeg

8. Właściciel i jego adres Miejski Zarząd
Mienia Komunalnego
ul. Towarowa 6
49-300 Brzeg

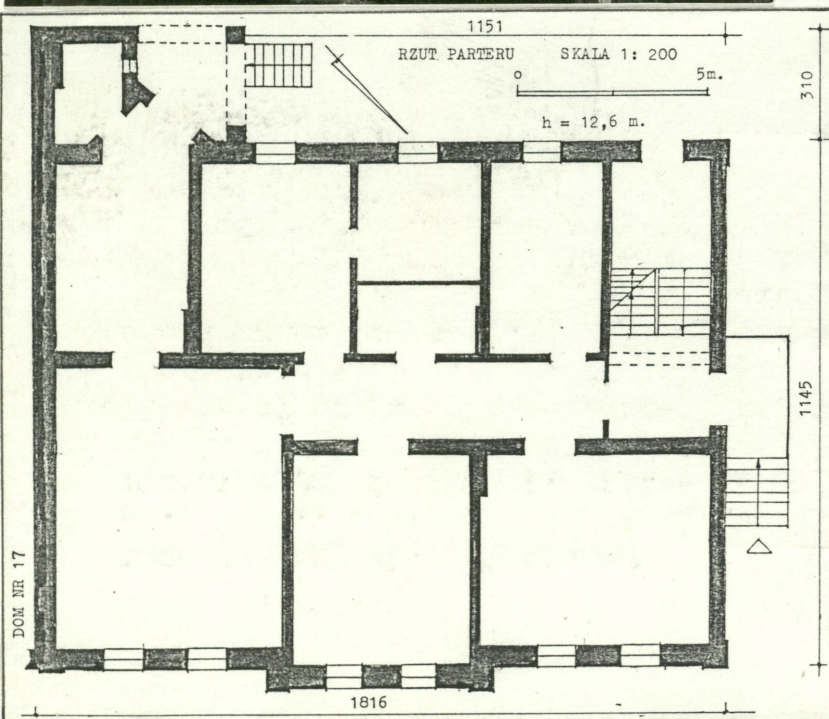
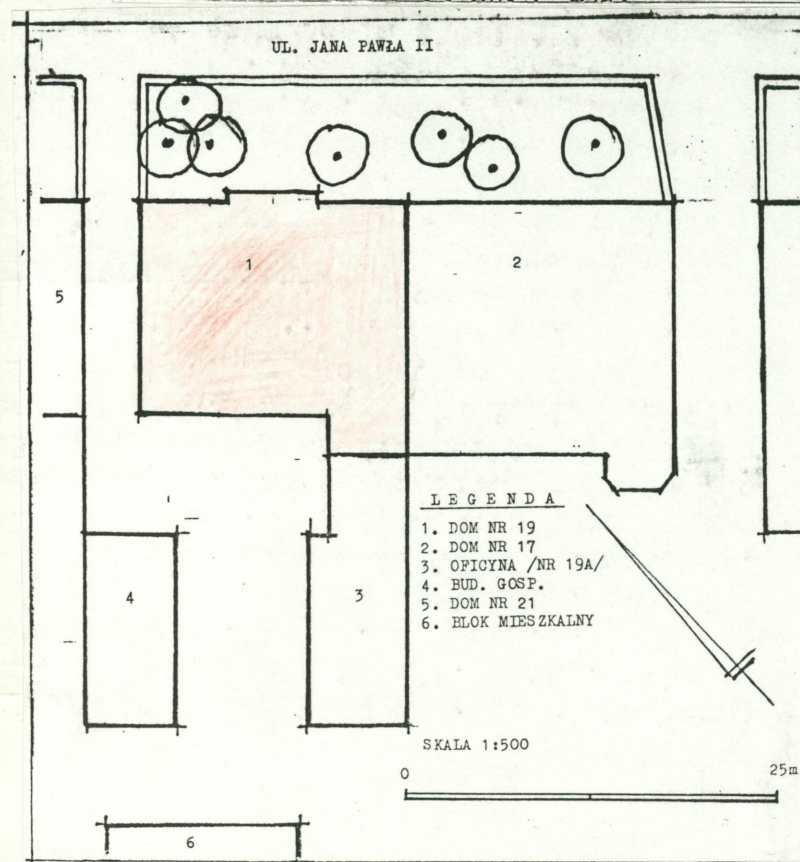
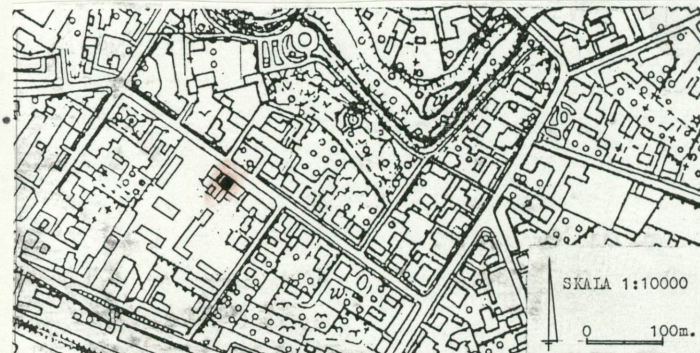
9. Użytkownik i jego adres

j.w.

10. Rejestr zabytków

Nr 2138/86 data 18.08.1986

Widok
od
pn.-zach.



12. Autorzy, historia obiektu, określenie stylu

Usytuowany przy ul. wytyczonej w 2 poł. XIX w., zabudowanej głównie reprezentacyjnymi willami. Wzniesiony dla dr Altmanna w stylu neoklasycystycznym, wg zachowanego projektu z 1886 r. W l. 30 XX własność Agnes Bogatsch.

13. Opis (sytuacja, materiał i konstrukcja, rzut, bryła, elewacja, wnętrze, wyposażenie, instalacje

Sytuacja. Usytuowany poza obrębem historycznego śródmieścia, ok. 200 m. na pd. od linii dawnych fortyfikacji. W tzw. zabudowie bliźniaczej pd. pierzei ul. Jana Pawła II, ok. 140 m. na wsch. od skrzyżowania z ul. Armii Krajowej. Działka na planie wydłużonego prostokąta, obecnie od pd. znacznie skrócona /teren zajęty pod współczesne osiedle mieszkaniowe/, dostępna przez wąski przejazd przy elewacji zach. W jej wnętrzu dwie oficyny: od wsch. mieszkalna /nr 19A/, przylegająca do tylnego ryzalitu kamienicy, od zach. gospodarcza. Przed fasadą niewielki, ogrodzony niskim murkiem trawnik z kilkoma drzewkami. Na sąsiedniej działce, od wsch. przyległa kamienica nr 17, od zach. oddzielona przejazdem kamienica nr 21. Na przeciw, po drugiej stronie ulicy zabudowania dawnej pralni chemicznej. Od pd., oddalony ok. 25 m. współczesny blok mieszkalny.

Materiał, konstrukcja. Zbudowany z cegły, obustronnie otynkowany, w fasadzie i elewacji zach. dekoracyjne wyprawy tynkarskie i sztukatorskie. Ganek z drobnych metalowych kształtowników i płyt blaszanych, konstrukcja ostatniej kondygnacji loggii drewniana. W piwnicach stropy i sklepienia odcinkowe, wyżej stropy drewniane z podsufitką. Nad całością stropodach drewniany, wyjątkiem niewielkie poddasze /ok. 30 m.²/, gdzie fragment konstrukcji stolcowo-płatwiowej. Poszycie papą. Nad gankiem daszek ze szkła zbrojonego. Podłogi: w piwnicach i na najniższym poziomie klatki schodowej posadzka ceglana, wyżej głównie podłogi białe, przed gankiem pozostałości starych płytek ceramicznych. Schody do piwnicy jednobiegowe, ceglane z drewnianą okładziną podstopnic. Na piętra dwubiegowe powrotne z podestem. Konstrukcja na łękach ceglanych z drewnianą okładziną podstopnic. Balustrada o toczonych słupkach i tralkach. Na ganek bieg schodów o stopniach granitowych, na parter loggii kilka stopni betonowych. Okna przeważnie skrzynkowe, od frontu z dekoracyjną stolarką, klatce schodowej krosnowe. Drzwi ramowo-płycinowe, główne bogato profilowane, dwuskrzydłowe, do mieszkań na piętrach również ozdobne, przeszklone, do klatki schodowej od podwórza przeszklone z dekoracyjną kratą.

Plan. Na rzucie prostokąta, z płytkim ryzalitem środkowym od frontu, z ryzalitem bocznym od pd., w którego części na wszystkich kondygnacjach loggie otwarte ku pd. i zach.; od zach., na osi prostokątny ganek. Układ dwutraktowy z klatką schodową w narożniku pd.-zach., dostępną przez ganek i od podwórza. Na parterze i na piętrach pierwotnie po jednym mieszkaniu.

Bryła. Budynek o bryle zwartej, z parterowym gankiem, podpiwniczony, trzykondygnacyjny, przykryty niskim pulpitowym dachem, wydłużonym od pd. na ryzalit boczny. Od frontu niska attyka. Ganek przykryty daszkiem pulpitowym.

Elewacje. Fasada i elewacja zach. obwiedzione wydatnym, profilowanym cokołem, o

<p>14. Kubatura</p> <p>2823 m³</p>	<p>15. Powierzchnia użytkowa</p> <p>606 m²</p>	<p>16. Przeznaczenie pierwotne</p> <p>dom</p>	<p>17. Urzytkowanie obecne</p> <p>dom</p>
<p>18. Prace budowlane i konserwatorskie, ich przebieg i dokumentacja</p> <p>Po roku 1945 nie prowadzono żadnych prac remontowych.</p>		<p>19. Stan zachowania (fundamenty, ściany zewnętrzne, ściany wewnętrzne, sklepienia, stropy, konstrukcje dachowe, pokrycie dachu, wyposażenie, instalacje)</p> <p>Ogólnie budynek w stanie dostatecznym. Fundamenty pracują prawidłowo, na ścianach nie widać większych spękań. Tynki zewnętrzne miejscami odspojone, szczególnie w elewacji tylnej. Stropy w stanie dobrym. Poszycie miejscami nieszczelne, głównie nad klatką schodową. Rynny i rury spustowe drożne. Obróbki blacharskie częściowo zniszczone. Okna częściowo do naprawy.</p>	
		<p>20. Najpilniejsze postulaty konserwatorskie</p> <p>Należy naprawić dach i wymienić obróbki blacharskie. Otynkowania na nowo wymaga elewacja tylna, a uzupełnień dekoracyjne wyprawy tynkarskie w attyce. Należy poprawić estetykę klatki schodowej /uzupełnić brakujące tralki balustrady oraz pomalować ściany i okna/.</p>	

21. Akta archiwalne (rodzaj akt, numer i miejsce przechowywania)

24. Uwagi różne

22. Bibliografia

J. Ilkosz, A. Wodzińska - studium historyczno-urbanistyczne miasta Brzeg, Wrocław 1986 /maszynopis/, t. III

23. Źródła ikonograficzne i fotograficzne (rodzaj, miejsce przechowania, sygnatury)

25. Opracował

tekst mgr Jerzy Skarbek, lipiec 1996

imię, nazwisko, data, podpis

plany, rysunki mgr Jerzy Skarbek, lipiec 1996,

imię, nazwisko, data, podpis

zdjęcia fotogr. mgr Jerzy Skarbek, lipiec 1996

imię, nazwisko, data, podpis

miejsce przechowywania negatywów

u autora

Karta po wypełnieniu podlega ochronie na podstawie przepisów prawa autorskiego

26. Adnotacje o inspekcjach, informacje o zmianach (daty, imiona i nazwiska wypełniających)

27. Załączniki

Wkładki do karty ewidencyjnej zabytków architektury i budownictwa - 2 szt.

1. Miejscowość B R Z E G	2. Obiekt (nazwa jak w karcie) DOM	3. Zawartość wkładki (nazwa obiektu lub materiału uzupełniającego) dokończenie opisu, fotografie
-----------------------------	---------------------------------------	---

parterach pokrytych pasowym boniowaniem, zamkniętych wydatnym gzymsem międzykondygnacyjnym. Na poziomie parapetów gzymsy podokienne, pod oknami 2 piętra dodatkowo ornamentalny fryz o motywach geometrycznych i roślinnych. W zwieńczeniu wydatny gzyms podparty modylionami, między którymi rozetki. Na narożnikach korpusu i ryzalitu środkowego, na parterze boniowane lizeny, pod którymi bonie diamentowe. Na poziomie 1 i 2 piętra pilastry tokańskie o trzonach pokrytych imitacją kilkunastu warstw ciosów kamiennych, podtrzymujące belkowanie z gładkim fryzem. Wszystkie okna, drzwi i blendy prostokątne. Fasada sześciosiowa, z dwoma osiami okien w ryzalicie i dwoma z każdej strony. Okna w profilowanych opaskach, na 1 piętrze z obdasznicami wspartymi na konsolkach, w korpusie gzymsowymi, w ryzalicie w kształcie odcinkowych przyczółków. W nadprożach i pod parapetami płaskorzeźbione płyciny o motywach roślinnych. Nad gzymsem wieńczącym pełna attyka, w partii ryzalitu nieco wyższa, z półkolistą sterczyną na osi, pod którą motyw chusty i dwie pary girland po bokach. Elewacja zach. trzyosiowa, na lewej osi blendy, na środkowej ganek i okna na piętrach, na prawej okna klatki schodowej, obniżone o pół kondygnacji w stosunku do pozostałych. Okna osi środkowej i blendy o dekoracji jak w fasadzie, w partii korpusu. Ganek o delikatnej, ażurowej konstrukcji metalowej, z dwoma arkadami zamkniętymi łukiem pełnym od zach. i pojedynczymi w ścianach pn. i pd. Dolne partie arkad wypełnione blaszanymi płycinami z kutymi rozetkami w centrum. Wyżej mocno zagęszczony podział szczeblinami /pierwotnie utrzymującymi przeszklenie/. Elewacja tylna pięcioosiowa, na osi prawej ryzalit z loggiąmi o prostokątnych przeźroczach. Podział poziomy profilowanymi gzymsami podokiennymi. W zwieńczeniu wydatny okap podparty profilowanymi końcówkami krokwi. Na lewej osi drzwi do klatki schodowej, nad nimi blendy z niewielkimi okienkami w polu.

Wnętrza pozbawione stylowego charakteru. W mieszkaniu na 1 piętrze zachowany kolumnowy piec ceramiczno-żeliwny. Instalacje: elektryczna, wodna, kanalizacyjna, gazowa, w niektórych mieszkaniach etażowe c.o.

Fasada



Wkładkę założył: mgr Jerzy Skarbek, lipiec 1996
(imię, nazwisko, data)

u autora

Miejsce przechowywania negatywów:



Fasada



Fasada - okna 1 piętra



Fasada - okna ryzalitu 1 piętra

Elewacja pd. - fragment



Ryzalit pd.



Elewacja zach.



Ganek



1. Miejscowość:

B R Z E G

2. Obiekt:

DOM

3. Zawartość:

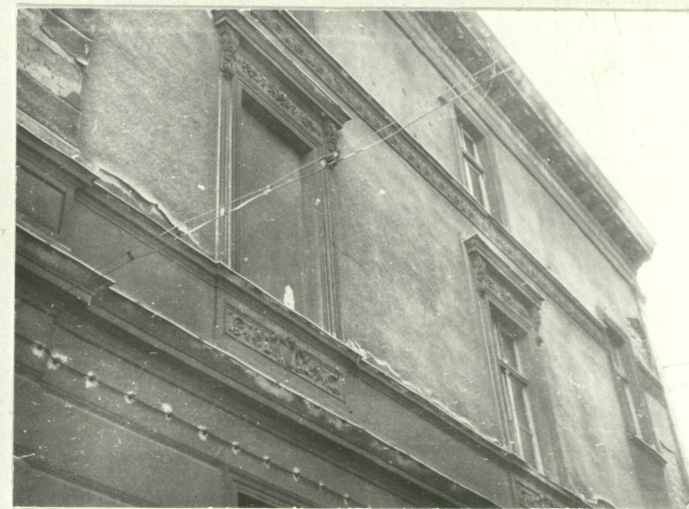
fotografie



Fasada - zwieńczenie ryzalitu



Fasada - płycina pod oknem
1 piętra



Elewacja zach. - fragment

Ganek



Loggia 2 piętra



Fasada - stolarka
okna



Wkładkę założył:
mgr Jerzy Skarbek, lipiec 1996
Miejsce przechowywania
negatywów: u autora



Drzwi w klaszynie pł.

Drzwi do klaszorka

Widok w otwór gable

Schody - fragment

Schody - fragment

Pile

