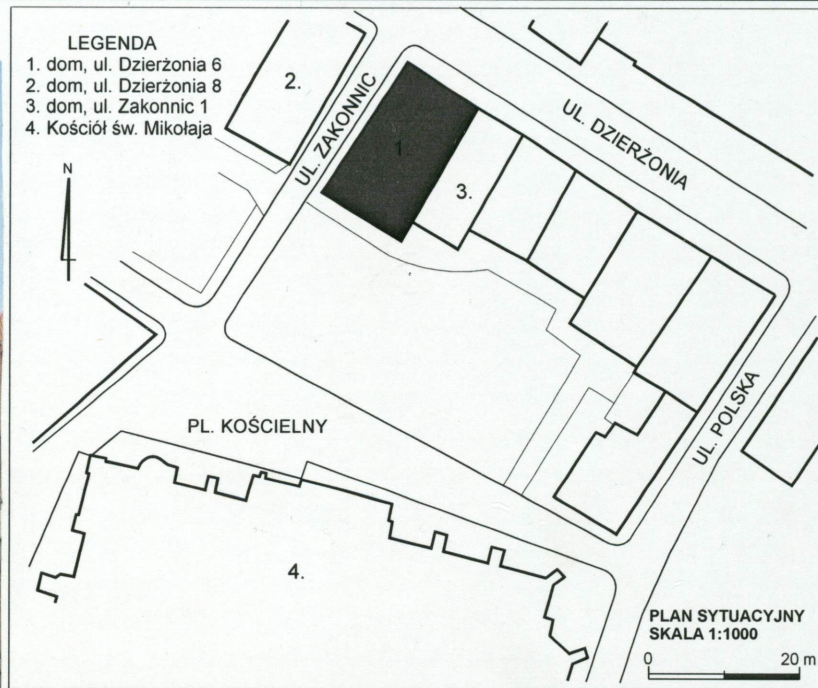


| | |
|------------------------------|-------------------------------------|
| 1. Obiekt | 2. Czas powstania |
| DOM (KAMIENICA MIESZCZAŃSKA) | XIV/XV, XVI-XVIII w. ok. 1885 r. |

| |
|----------------|
| 3. Miejscowość |
| BRZEG |

11. Zdjęcia, rzut, przekrój, sytuacja, orientacja



| | |
|---------------|------------------|
| 4. Adres | Ul. Dzierżonia 6 |
| nr hipoteczny | Kw [redacted] |

| |
|----------------------------------|
| 5. Przynależność administracyjna |
| Województwo opolskie |
| gmina Brzeg |

| |
|----------------------------------|
| 6. Poprzednie nazwy miejscowości |
| Brieg |

| |
|--|
| 7. Przynależność administracyjna przed 1. I 1999 |
| województwo opolskie |
| gmina Brzeg |

| |
|----------------------------|
| 8. Właściciel i jego adres |
| [redacted] |

| |
|----------------------------|
| 9. Użytkownik i jego adres |
| jak wyżej |

| |
|----------------------|
| 10. Rejestr zabytków |
| Nr data |

1. Widok ogólny od pn.



Miasto lokowano w połowie XIII w. – pierwsza lokacja 1248, druga 1251. Wytyczono wówczas istniejącą do dziś siatkę ulic, z rynkiem w centralnej części. W obrębie miasta lokacyjnego znalazły się starsze osady – Małkowice (na brzegu Odry, w okolicach dzisiejszego Pl. Młynów) oraz Wysokobrzeg – osada targowa rozciągająca się wzdłuż szlaku handlowego łączącego Wrocław z Krakowem (*Via Regia*), ciągnąca się od Pl. Zamkowego w kierunku wsch., której pozostałością jest dzisiejsza ul. Długa. Włączenie Wysokobrzegu do nowego założenia urbanistycznego spowodowało zakłócenie regularnej siatki ulic, czego wyrazem jest przebieg dzisiejszej ul. Długiej.

W trakcie lokacji wyznaczono tereny pod zabudowę, dzieląc poszczególne bloki na parcele. Pierwotne działki były stosunkowo duże – najczęściej dwukrotnie większe od tych, które utrwalone zostały granicami murowanych kamienic. Najstarsze domy wznoszono w nietrwałej konstrukcji. Jednak już w XIV w. w Rynku i przy głównych ulicach zaczęły pojawiać się murowane kamienice. Tak też działo się w rejonie ulicy Dzierżonia, gdzie w wielu kamienicach tkwią relikty gotyckich murów.

Średniowieczną metrykę posiada również kamienica przy Dzierżonia 6. Dolne jej partie powstały prawdopodobnie w 2 poł. XIV lub w XV w. Z tej najstarszej zabudowy zachowały się dolne partie murów oraz kolebkowe sklepienie piwnic traktu frontowego. Murowana zabudowa w obrębie kamienicy narastała stopniowo, o czym zdają się świadczyć różnicowane wymiary cegieł

SYTUACJA.

Usytuowany w centralnej części miasta lokacyjnego, oddalony około 50 m na wsch. od Rynku, w bloku zabudowy ograniczonym od pn. ul. Dzierżonia (bramną, wychodzącą z pd.-wsch. narożnika Rynku), od pd. Placem Kościelnym, od wsch. ul. Polską, od zach. ul. Zakonnicy. Stojący w zabudowie zwartej pd. pierzei ul. Dzierżonia, narożny, u zbiegu z ulicą Zakonnicy. Parcela na planie wydłużonego prostokąta, o krótszych bokach równoległych do osi ul. Dzierżonia i dłuższych bokach równoległych do osi ul. Zakonnicy. W jej pn., frontowej części kamienica, zajmująca połowę historycznej powierzchni działki. Granice drugiej połowy częściowo zatarte na rzecz obszernego, wewnątrzblokowego podwórka utworzonego w wyniku rozbiórki stojących tu do lat 60 XX w. oficyn. W odległości około 20 metrów od pd. granicy monumentalna bryła gotyckiego kościoła św. Mikołaja.

MATERIAŁ, KONSTRUKCJA

Mury na fundamentach z kamieni eratycznych, w dolnych partiach wzniesione w większości z cegły strychowanej – w części ścian piwnicznych kamienicy cegły układane w gotyckim wątku jednowozówkowym – wymiary gotyckich cegieł w poszczególnych fragmentach piwnic różnicowane: w części środkowej 24,5 x 12 x 8 cm, w ścianie zewnętrznej pd. 24,5 x 11 x 7,5 cm, w ścianie zewnętrznej zach. 25 x 13 x 8,5 cm; wsch. ściana graniczna w piwnicy, na odcinku traktu frontowego murowana z kamieni eratycznych; w wyższych partiach budynku mury z cegły układanej w wątkach nowożytnych. Ściany obustronnie tynkowane. Tynki wapienne, w fasadzie i elewacji zach. nakrapiane; Na cokole tych elewacji tynk prążkowany, na spoiwie cementowym. **Detal** w fasadzie i elewacji zach. wykonany metodami sztukatorskimi – gzymsy i opaski okienne techniką ciągniętą w tynku, konsolki, rozety, płaskorzeźbione płyciny zrealizowane jako odlewy gipsowe. Wydatny okap drewniany. **Sklepienia i stropy.** W piwnicy, w trakcie frontowym wielkie, wtórnie przedzielone wewnątrz przykryte gotyckim sklepieniem kolebkowym. Pozostałe pomieszczenia piwniczne przykryte sklepieniami i stropami odcinkowymi. Strop wnętrza w narożniku pd.-zach. wzmocniony kwadratowym filarem. W kondygnacjach nadziemnych stropy drewniane z podsufitką. Całość przykryta drewnianym **stropodachem** poszytym papą.

Podłogi: w piwnicach posadzki ceglane; w pomieszczeniu w narożniku pn.-wsch. również płyty granitowe; w części pomieszczeń jaskrychy cementowe. Na parterze, w pomieszczeniu dawnego sklepu współczesne płytki ceramiczne; na piętrach podłogi z desek.

Schody do piwnicy jednobiegowe, ceglane, na wyższe kondygnacje dwubiegowe, powrotne z podestem, murowane z cegły na belkach stalowych, z drewnianą okładziną stopni. Balustrady w większości zniszczone. Zachowane jedynie dwa fragmenty drewnianych, profilowanych słupków. Przy jednym z nich fragment poręczy o profilowanym pochwycie, zwiniętym w spiralę.

Otwory. **Okna** o nadprożach ceglanych, od strony zewnętrznej prostokątne, od strony wnętrza we wnękach zamkniętych odcinkowo. Stolarki skrzynkowe, czterodzielne, z profilowanym, przechodzącym ślemieniem i pozornym słupkiem. W dwóch oknach fasady, na 2 piętrze dolne kwatery dzielone poziomo szprosami. Od frontu oraz w elewacji zach. pozorne słupki zwieńczone korynckimi głowiczkami odlanymi z cyny. W jednym z okien elewacji pd. zachowana kielichowa głowiczka pozornego słupka. W oknach klatki schodowej stolarki pojedyncze dzielone na cztery kwatery równej wielkości, z dominującym, profilowanym ślemieniem. Kwatery w większości pozbawione oszklwienia; w nielicznych zachowanych podział pionowymi i poziomymi szprosami na sześć kwadra-

| 14. Kubatura | 15. Powierzchnia użytkowa | 16. Przeznaczenie pierwotne | 17. Użytkowanie obecne |
|--|---------------------------|-----------------------------|--|
| 2600 m ³ | 893,6 m ² | mieszkalne | obiekt nieużytkowany |
| <p>18. Prace budowlane i konserwatorskie, ich przebieg i dokumentacja Po roku 1945 w budynku nie prowadzono żadnych poważniejszych remontów. Drobne prace miały miejsce jedynie w obrębie parteru, gdzie w latach siedemdziesiątych lub na pocz. lat 80 XX w. urządzono sklep ze sprzętem AGD. Wiązało się to z usunięciem części ścian wewnętrznych i zastąpienie ich podciągami. W tym też czasie przebito wielką witrynę w fasadzie. Witryna oraz drzwi do wspomnianego sklepu otrzymały oprawę w postaci profilowanych opasek.</p> | | | <p>19. Stan zachowania (fundamenty, ściany zewnętrzne, ściany wewnętrzne, sklepienia, stropy, konstrukcje dachowe, pokrycie dachu, wyposażenie, instalacje)</p> <p>Ogólnie budynek zdewastowany Fundamenty w narożniku pd.-wsch. nierównomiernie osiadają, co wyraża się w poważnym pęknięciu granicznej ściany wsch. w rejonie klatki schodowej. Mury dołem zawilgocone; w elewacjach zach. i pd. wielkie ubytki tynków; cegła miejscami skorodowana na głębokość kilkunastu centymetrów. W fasadzie i w elewacji zach. ubytki w wystroju architektonicznym; w elewacji zach. brak modylionów i rozet pod okapem. Stropy i sklepienia wymagają ekspertyzy konstrukcyjnej Poszycie dachu nieszczelne. Stolarki okienne zniszczone Rynny, rury spustowe oraz obróbki blacharskie skorodowane Wnętrza zdewastowane.</p> <hr/> <p>20. Najpilniejsze postulaty konserwatorskie</p> <p>Ochronie konserwatorskiej podlega bryła budynku, forma elewacji, gotyckie piwnice oraz mury. Obiekt wymaga gruntownego remontu i adaptacji poprzedzonego badaniami architektonicznymi. Z uwagi na średniowieczną metrykę, zachowany układ przestrzenny kamienicy mieszczańskiej, neoklasycystyczny wystrój elewacji, wskazany wpis do rejestru zabytków województwa opolskiego</p> |

21. Akta archiwalne (rodzaj akt, numer i miejsce przechowywania)

nie odnaleziono

22. Biblioteka

A. Wodzicka, J. Ilkosz, Studium historyczno urbanistyczne miasta Brzegu, maszynopis PKZ Wrocław 1986, t.2, s. 485-487

23. Źródła ikonograficzne i fotografia (rodzaj, miejsce przechowywania, sygnatury)

Widok Brzegu z "lotu ptaka". F.B. Wernhera z około 1750 r. w zbiorach Biblioteki Uniwersytetu Wrocławskiego

Zdjęcie wsch. części Brzegu z wieży ratuszowej z ok. 1880 r (przed 1884) publikacja w "W zwierciadle Czasu Brzeg", Marki 2006, s. 22

Dwa zdjęcia wsch. części Brzegu z wieży ratuszowej z ok. 1880 r (przed 1884), publikacja w internecie na portalu "Nasza Klasa", opatrzone nazwiskiem S. Strzelecki

24. Uwagi różne

25. Opracował

tekst

mgr Jerzy Skarbek, czerwiec 2009

plany, rysunki

mgr Jerzy Skarbek, czerwiec 2009, orient. wg planu 1:10000

zdjęcia, fotografie

mgr Jerzy Skarbek, czerwiec 2009

miejsce przechowywania negatywów

u autora (wersja elektroniczna)

KARTA PO WYPEŁNIENIU PODLEGA OCHRONIE NA PODSTAWIE PRAWA AUTORSKIEGO

26. Adnotacje o inspekcjach, informacje o zmianach (daty, imiona i nazwiska wypełniających)

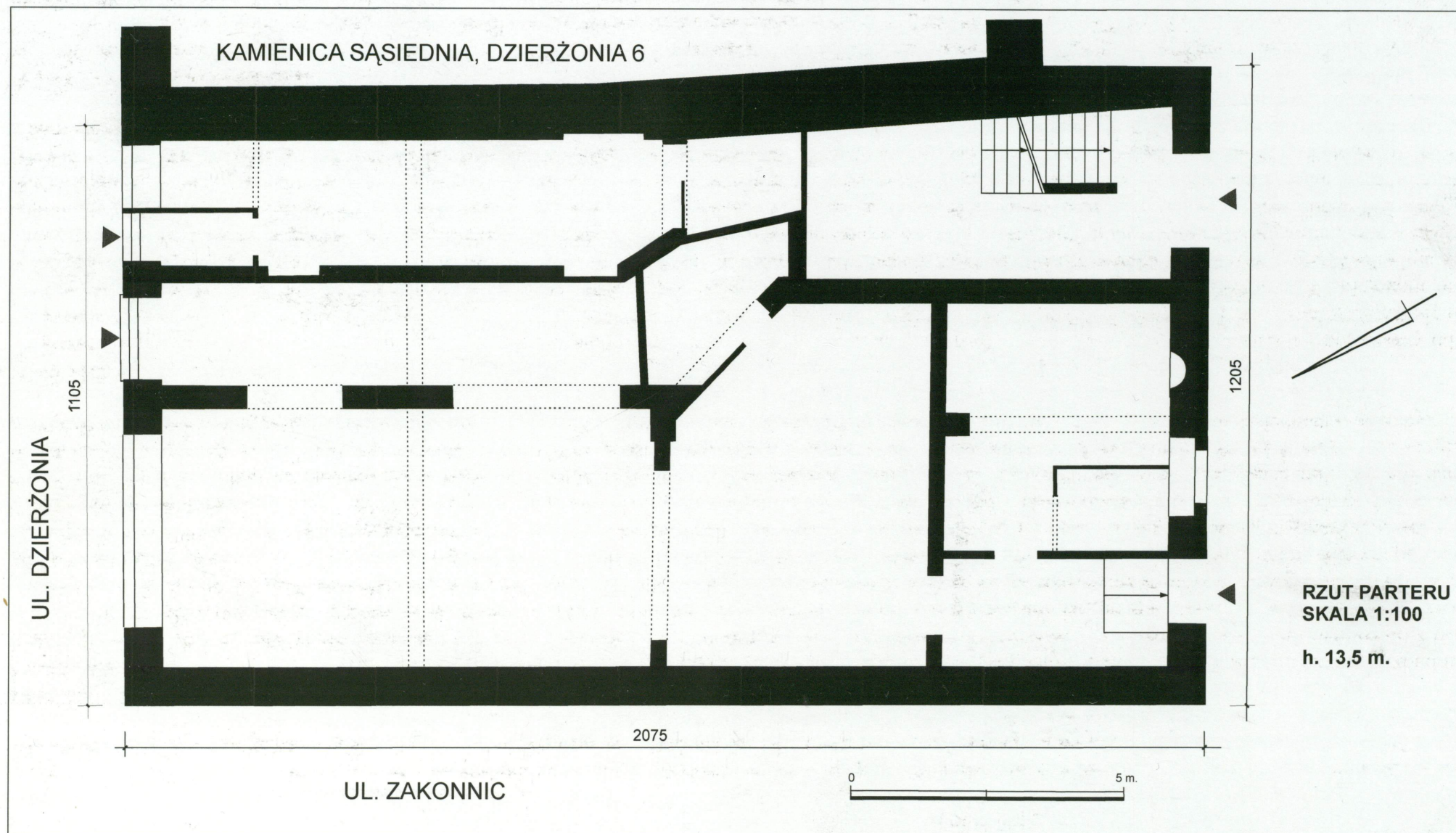
27. Załączniki

Wkładki do karty ewidencyjnej zabytków architektury i budownictwa - 11 szt.

1. Miejscowość
BRZEG

2. Obiekt
DOM (KAMIENICA MIESZCZCZAŃSKA), ul. Dzierżonia 6

3. Zawartość wkładki (nazwa obiektu lub materiału uzupełniającego)
rzut parteru, c.d. historii, c.d. opisu



Wkładkę założył: mgr Jerzy Skarbek, czerwiec 2009

Miejsce przechowywania negatywów: u autora (wersja elektroniczna)

Ciąg dalszy historii

w poszczególnych częściach budynku. Tym niemniej do końca średniowiecza ukształtował się w pełni plan kamienicy w jej dzisiejszym obrysie. Pierwotnie od frontu znajdowała się jedna wielka piwnica, co sugeruje taki układ wnętrza również na parterze. Parcela od pd. opierała się o mur założony wokół cmentarza okalającego kościół parafialny p.w. św. Mikołaja. Pozostałości tego muru odkryto w roku 2006 w trakcie prac archeologicznych prowadzonych na sąsiednich posesjach – Dzierżonia 10 i 12. W czasach nowożytnych kamienica była wielokrotnie przebudowana. Według widoku Brzegu z „lotu ptaka” F.B. Wernhera, w połowie XVIII w. był to budynek dwukondygnacyjny, z fasadą (od ul. Dzierżonia) zwieńczoną dwoma smukłymi szczytami osłaniającymi dwukalenicowy dach. Od pd. do kamienicy przylegała przybudówka z trójkątnym szczytem od ul. Zakonnice. W głębi narożną parcelę od strony tej ulicy ograniczał wysoki mur. Natomiast wzdłuż granicy pd., w linii muru cmentarnego wznosiła się duża oficyna tylna przykryta wysokim dachem dwukalenicowym, z dwoma trójkątnymi szczytami od strony ul. Zakonnice. Z około roku 1880 (przed 1884) pochodzą trzy zdjęcia wykonane z wieży ratuszowej w kierunku kościoła św. Mikołaja, na których zarejestrowano kamienicę Dzierżonia 6 i towarzyszącą jej zabudowę sprzed gruntownej przebudowy, jaka wkrótce się dokonała. Na zdjęciach widzimy jedynie górne partie jednopiętrowej wówczas kamienicy, której fasadę wieńczył wysoki szczyt z dwoma poziomymi spływów i półkolistym przyczółkiem. Słaba ostrość reprodukcji nie pozwala jednoznacznie stwierdzić, czy są to formy barokowe, czy może jeszcze renesansowe. Jedno ze wspomnianych zdjęć dokładniej ukazuje połacie dachową. Na jego podstawie z dużym prawdopodobieństwem można stwierdzić, że w owym czasie dach był posyty gontem, co nawiasem mówiąc, nie było po początek XX w. zjawiskiem odosobnionym w zabudowie śródmieścia Brzegu. Gontowe poszycie znajdowało się w złym stanie – występowały w nim liczne dziury. To samo zdjęcie ukazuje nam również górne partie oficyny tylnej, którą przykrywał wysoki, naczółkowy dach z szerokim oknem powiekowym – charakterystyczny dla budownictwa regionu k. XVIII i pocz. XIX w. Niebawem po wykonaniu zdjęć z wieży ratuszowej kamienicę przy ul. Dzierżonia 6 gruntownie przebudowano. Zlikwidowano szczyt i dwuspadowy dach na rzecz dodatkowych dwóch kondygnacji. Całość przykryto dachem trzyspadowym o niewielkim nachyleniu połaci, a fasadzie i elewacji zach. nadano skromny neoklasycystyczny wystrój. W elewacji zach. znalazły się również motywy o cechach neomanierystycznych – dotyczy to ornamentów okuciowych w nadprożach okien. We wnętrzach przebudowanej kamienicy urządzono mieszkania przeznaczone na wynajem. Przebudowie nie uległa oficyna tylna, która w swej skromnej, klasycystycznej formie przetrwała do początku lat 60 XX w., kiedy to, wraz z innymi oficynami tworzącymi pn. pierzeję Pl. Kościelnego, została rozebrana. Kamienica przy ul. Dzierżonia 6 była użytkowana do początku bieżącego stulecia, kiedy to została wykwaterowana. Od tego momentu pozostaje nieużytkowana.

Ciąg dalszy opisu

towych pól. Na parterze, w trakcie frontowym zachowane prostokątne okno wewnętrzne - pojedyncze, dwuskrzydłowe, dzielone poziomymi szprosami, z okuciami w postaci hakowych zawiasów i obtarli. *Witryny.* W fasadzie, w części zach., wielka, współczesna, prostokątna witryna o metalowej „stolarce”, obramiona profilowaniem w tynku. W części wsch. niewielka, prostokątna witryna, konstrukcyjnie powiązana z drzwiami. Słupki drewnianej konstrukcji ozdobione kanelowanymi pilastrami o korynckich głowiczkach odlanych z cyny. Powyżej śłemia nadświetle dzielone pionowymi szprosami. W zwieńczeniu wydatny, profilowany gzyms. *Drzwi* przy witrynie jednoskrzydłowe, o konstrukcji ramowo-płycinowej, z górną płyciną przeszkloną. Drugie drzwi w fasadzie, prowadzące do nieistniejącego już sklepu, prostokątne, aluminiowe, przeszklone, z nadświetlem, obramione profilowaną opaską w tynku. Drzwi do klatki schodowej w elewacji tylnej obecnie zamurowane gazobetonem – pozostawiono jedynie niewielki otwór zaślepiony dyktą. Drugie drzwi w elewacji tylnej, prowadzące niegdyś na zaplecze sklepu, prostokątne, współczesne, płytowe, obite pionowymi listwami. Powyżej okratowana supraporta. Drzwi wewnętrzne prostokątne, o konstrukcji ramowo-płycinowej, jedno i dwuskrzydłowe; w niektórych górne płyciny przeszklone. W części otworów zachowane szerokie ościeżnice o konstrukcji ramowo-płycinowej.

PLAN.

Na rzucie prostokąta wydłużonego na osi pn.-pd., czterotraktowy, dwupasmowy. W paśmie wsch. zarys dawnej sieni przelotowej – szerokiej od frontu (w tej części wtórnie przedzielonej), zwężającej się w partii pd. w przychód, w którym zlokalizowane schody na piętra i do piwnicy. W paśmie wsch. od frontu wielkie wnętrze nieistniejącego sklepu, utworzone wtórnie z trzech mniejszych izb. W trakcie tylnym zaplecze dawnego sklepu.

| | | |
|-------------------------|---|---|
| 1. Miejscowość BRZEG | 2. Obiekt DOM (KAMIENICA MIESZCZCZAŃSKA), ul. Dzierżonia 6 | 3. Zawartość wkładki (nazwa obiektu lub materiału uzupełniającego) c.d. opisu, ikonografia, fotografie |
|-------------------------|---|---|

BRYŁA.

Budynek o bryle zwartej, podpiwniczony, czterokondygnacyjny, przykryty trzyspadowym stropodachem o niewielkim nachyleniu połaci. Kondygnacje o wysokości wyraźnie zmniejszającej się ku górze – bardzo wysoki parter, niższe 1 i 2 piętro oraz bardzo niskie 3 piętro.

ELEWACJE.

Fasada czteroosiowa na niskim cokole, dzielona poziomo profilowanymi gzymsami na poziomie parapetów okien. Nad parterem gzyms rozbudowany, trójdzielny. W zwieńczeniu ząbkowana listwa i, wyżej, wydatny okap podparty modylinami, między którymi rozety. Otwory okienne, drzwiowe oraz witryny prostokątne. Na parterze, licząc od wsch. stylowa witryna oraz połączone z nią drzwi; dalej drzwi do nieistniejącego sklepu oraz wielka witryna. Drzwi oraz witryna w profilowanych opaskach. Okna pięter w profilowanych opaskach. W partii nadproży okien 1 i 2 piętra odcinki profilowanego gzymsu podparte parmi konsolek, między którymi płaskorzeźbione płyciny o dekoracji złożonej z centralnego motywu kartuszonego ujętego akantową wicią. **Elewacja zach.** na niskim cokole, czteroosiowa, o prostokątnych oknach i blendach skupionych w jej centralnej części. Na parterze blendy w profilowanych opaskach. Artykulacja pięter zbliżona do tej w fasadzie – wyjątkiem płaskorzeźbione płyciny w nadprożach okien z dekoracją o motywach okuciowych. W zwieńczeniu ząbkowana listwa oraz wydatny okap ze śladami po modylionach oraz rozetkach. **Elewacja pd.** czteroosiowa, zamknięta od góry krawędzią pulpitu dachu o niewielkim nachyleniu połaci. Otwory okienne i drzwiowe prostokątne. Na osi wsch. okna klatki schodowej przesunięte o pół kondygnacji względem pozostałych otworów. **Elewacja wsch.** bardzo krótka, bez podziałów, utworzona wskutek wysunięcia kamienicy na pd. względem sąsiedniej zabudowy.

WNĘTRZA

Na poziomie piwnic i parteru czytelnych szereg elementów stanowiących świadectwo narastania murowanej zabudowy w obrębie parceli – począwszy od XIV w., przez czasy nowożytne, aż po koniec XIX w. W trakcie frontowym zachowana piwnica przykryta gotyckim sklepieniem kolebkowym ciągnącym się na osi wsch.-zach. przez całą szerokość budynku. Piwnica ta w czasach późniejszych została podzielona na trzy mniejsze pomieszczenia. W sklepieniu oraz w ścianach tarczowych zachowanych kilka niewielkich wnęk zamkniętych odcinkowo, służących zapewne do ustawienia świec lub lamp. Wschodnia ściana tarczowa, jako część muru granicznego z posesją nr 8, wymurowana została z kamieni eratycznych. Fundamenty kamienne oraz mury wzniesione w gotyckim wątku jednowozówkowym widoczne są we wszystkich traktach budynku. Na parterze do dziś czytelny jest układ przestrzenny brzeskiej kamienicy mieszczańskiej z sienią przelotową, zwężającą się w trakcie tylnym w wąski przychód. Wnętrze gruntownie przekształcono około 1880 – z tego okresu pochodzi układ przestrzenny pięter oraz klatka schodowa, którą wtórnie umieszczono w trakcie tylnym – wcześniej znajdowała się w trakcie środkowym. W trakcie przebudowy podziałowi uległa również frontowa część sieni.

WYSTRÓJ I WYPOSAŻENIE.

W budynku przetrwało niewiele elementów historycznego wystroju i wyposażenia. Na XVIII w. można datować sklepioną koszowo niszę, jaka zachowała się w ścianie południowej tylnego traktu. Pozostałe elementy wyposażenia pochodzą z czasów przebudowy w latach 80 XIX w. – należy do nich zaliczyć pozostałości klatki schodowej oraz stolarki drzwiowe. W niektórych drzwiach przetrwały resztki dekoracyjnych okuć w postaci sztyldów na klamki i zamki.

INSTALACJE – w budynku nie ma żadnych czynnych instalacji.

Wkładkę założył: mgr Jerzy Skarbek, czerwiec 2009

Miejsce przechowywania negatywów: u autora (wersja elektroniczna)



2. Fragment widoku Brzegu F.B. Wernhera z poł. XVIII w.
Czarnym owalem zaznaczono posesję przy ul. Dzierżonia 6



Przyslane: S. Sirzelecki

3. Zdjęcie z wieży ratuszowej z ok. 1880 r. (przed 1884). Czerwoną strzałką zaznaczono kamienicę Dzierżonia 6

4. Zdjęcie z wieży ratuszowej z ok. 1880 r. (przed 1884). Czerwoną strzałką zaznaczono kamienicę Dzierżonia 6



Przyslane: S. Sirzelecki

5. Zdjęcie z wieży ratuszowej z ok. 1880 r. (przed 1884). Czerwoną strzałką zaznaczono kamienicę Dzierżonia 6, czarną oficynę tylną



1. Miejscowość
BRZEG

2. Obiekt
DOM (KAMIENICA MIESZCZCZAŃSKA), ul. Dzierżonia 6

3. Zawartość wkładki (nazwa obiektu lub materiału uzupełniającego)
ikonografia, fotografie



6. Pn. pierzeja placu kościelnego – czerwoną strzałką zaznaczono oficynę tylną należącą niegdyś do posesji Dzierżonia 6
Zdjęcie z l. 60 XX w.



7. Widok ogólny od pd.-zach.



8. Widok ogólny od pn. wsch

Wkładkę założył: mgr Jerzy Skarbek, czerwiec 2009

Miejsce przechowywania negatywów: u autora (wersja elektroniczna)



3. Fasada - parter

9. Fasada – cokół



10. Fasada – witryna



11. Fasada – okno 1 piętra

| | | |
|-------------------------|---|--|
| 1. Miejscowość BRZEG | 2. Obiekt DOM (KAMIENICA MIESZCZCZAŃSKA), ul. Dzierżonia 6 | 3. Zawartość wkładki (nazwa obiektu lub materiału uzupełniającego) fotografie |
|-------------------------|---|--|



2. Fasada – nadproże okna 1 piętra



13. Fasada – okno 2 piętra



14. Fasada – okno 3 piętra

Wkładkę założył: mgr Jerzy Skarbek, czerwiec 2009

Miejsce przechowywania negatywów: u autora (wersja elektroniczna)



15. Fasada – okap



16. Widok od pd. wzdłuż przyziemia elewacji zach.

17. Widok od pd. wzdłuż pięter elewacji zach.



18. Widok górnych partii elewacji zach.



1. Miejscowość
BRZEG

2. Obiekt
DOM (KAMIENICA MIESZCZCZAŃSKA), ul. Dzierżonia 6

3. Zawartość wkładki (nazwa obiektu lub materiału uzupełniającego)
fotografie



19. Górne partie elewacji zach.



20. Elewacja zach. – okno 1 piętra



21. Narożnik pd.-zach.

Wkładkę założył: mgr Jerzy Skarbek, czerwiec 2009

Miejsce przechowywania negatywów: u autora (wersja elektroniczna)



22. Narożnik – pd.-wsch., widoczny fragment nieistniejącego muru granicznego



23. Elewacja pd. – zamurowane drzwi



24. Elewacja pd. – okno 1 piętra

| | | |
|-------------------------|---|--|
| 1. Miejscowość BRZEG | 2. Obiekt DOM (KAMIENICA MIESZCZCZAŃSKA), ul. Dzierżonia 6 | 3. Zawartość wkładki (nazwa obiektu lub materiału uzupełniającego) fotografie |
|-------------------------|---|--|



25. Elewacja pd. – okno klatki schodowej



26. Piwnica traktu frontowego – część wsch.,
widok na wsch. ścianę graniczną



27. Piwnica traktu frontowego – sklepienie w części wsch.



28. Piwnica pod traktem frontowym,
część wsch.



29. Wnęka w sklepieniu piwnicy we
wsch. części traktu frontowego



30. Wnęka w sklepieniu piwnicy we
wsch. części traktu frontowego

| | | |
|-------------------------|---|--|
| 1. Miejscowość BRZEG | 2. Obiekt DOM (KAMIENICA MIESZCZCZAŃSKA), ul. Dzierżonia 6 | 3. Zawartość wkładki (nazwa obiektu lub materiału uzupełniającego) fotografie |
|-------------------------|---|--|



31. Wnęka we wsch. ścianie granicznej we wsch. części piwnicy traktu frontowego



32. Wnęka we wsch. ścianie granicznej, we wsch. części piwnicy traktu frontowego



33. Posadzka we wsch. części piwnicy traktu frontowego

Wkładkę założył: mgr Jerzy Skarbek, czerwiec 2009
Miejsce przechowywania negatywów: u autora (wersja elektroniczna)



34. Fragment tynku na sklepieniu wsch. części piwnicy traktu frontowego



35. Ściana tarczowa zach. części piwnicy traktu frontowego



36. Wnęka w ścianie tarczowej zach. części piwnicy traktu frontowego

37. Wnęka w sklepieniu w zach. części piwnicy traktu frontowego



38. Posadzka w zach. części piwnicy traktu frontowego



| | | |
|-------------------------|---|--|
| 1. Miejscowość BRZEG | 2. Obiekt DOM (KAMIENICA MIESZCZCZAŃSKA), ul. Dzierżonia 6 | 3. Zawartość wkładki (nazwa obiektu lub materiału uzupełniającego) fotografie |
|-------------------------|---|--|



39. Okno w ścianie tarczowej zach. części piwnicy traktu frontowego



40. Fundament pod ścianą wewnętrzną w trakcie środkowym.



41. Piwnica w trakcie środkowym, w części wsch.



42. Wnęka w piwnicy traktu środkowego części wsch.

45. Fundament pod ścianą wewnętrzną w trakcie



43. Piwnica w trakcie środkowym części zach.



44. Piwnica w trakcie środkowym części zach.

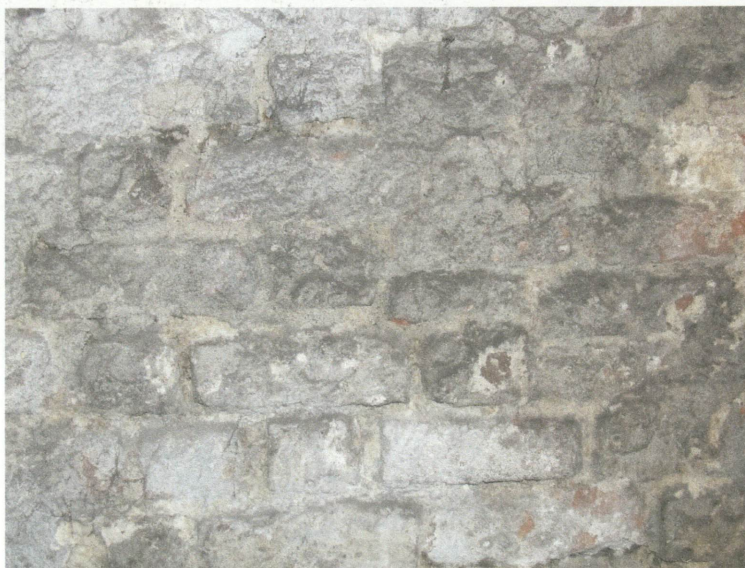
| | | |
|-------------------------|---|--|
| 1. Miejscowość BRZEG | 2. Obiekt DOM (KAMIENICA MIESZCZCZAŃSKA), ul. Dzierżonia 6 | 3. Zawartość wkładki (nazwa obiektu lub materiału uzupełniającego) fotografie |
|-------------------------|---|--|



46. Jednowozówkowy watek ceglany ściany zach.
w piwnicy w narożniku pd.-zach.



47. Piwnica w narożniku pd.-zach. frontowym



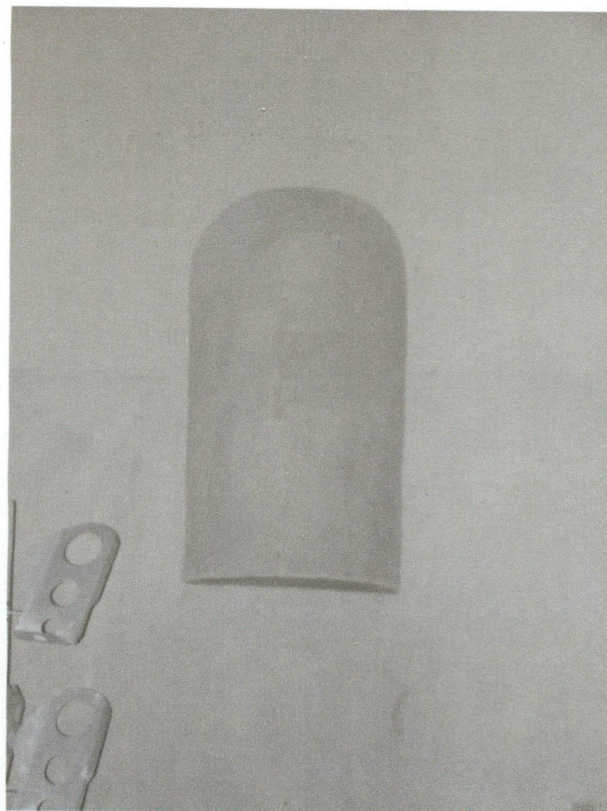
48. Jednowozówkowy watek wsch. ściany granicznej
przy schodach do piwnicy

Wkładkę założył: mgr Jerzy Skarbek, czerwiec 2009

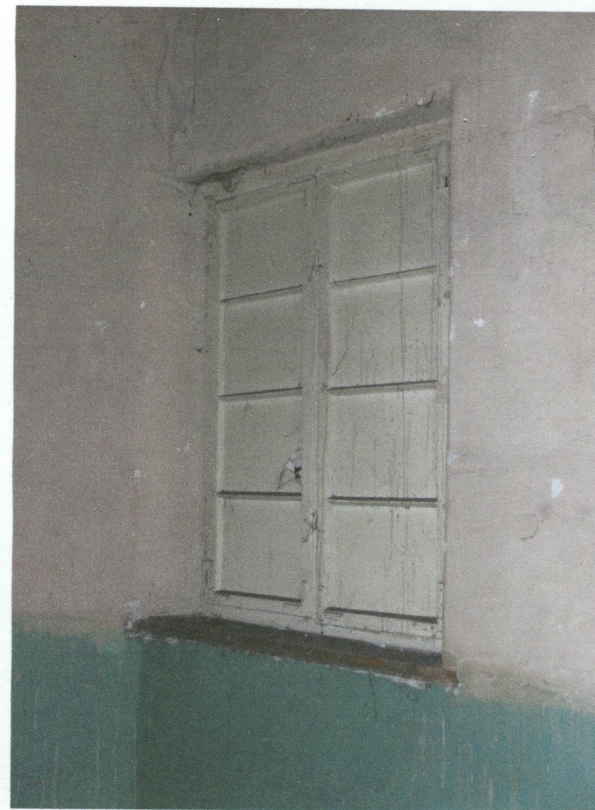
Miejsce przechowywania negatywów: u autora (wersja elektroniczna)



49. Schody do piwnicy



50. Parter – nisza w ścianie pd.

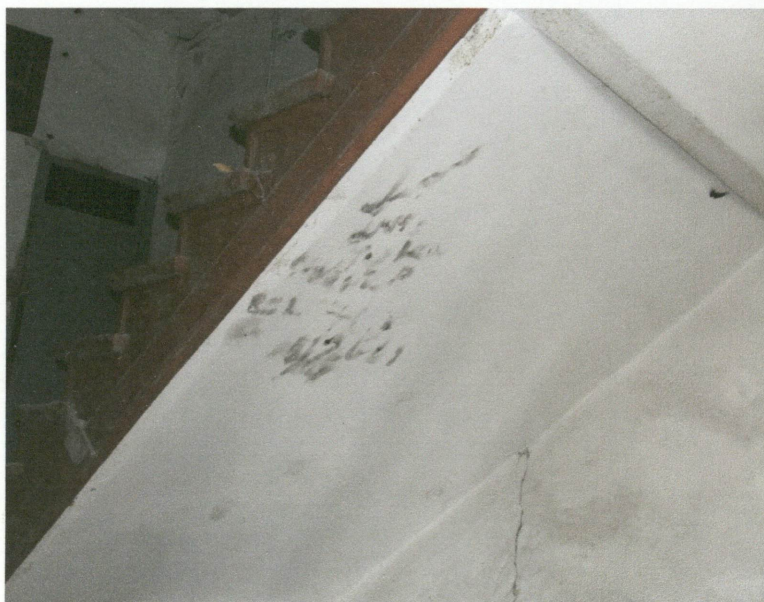


51. Parter – okno wewnętrzne

1. Miejscowość
BRZEG

2. Obiekt
DOM (KAMIENICA MIESZCZCZAŃSKA), ul. Dzierżonia 6

3. Zawartość wkładki (nazwa obiektu lub materiału uzupełniającego)
fotografie



52. Bieg schodów na 1 piętro



53. Bieg schodów na 1 piętro



54. Słupek schodów na 1 piętrze

Wkładkę założył: mgr Jerzy Skarbek, czerwiec 2009

Miejsce przechowywania negatywów: u autora (wersja elektroniczna)



55. Śłupek schodów na 2 piętrze



56. Drzwi w mieszkaniu na 1 piętrze



57. Fragment drzwi w mieszkaniu

1. Miejscowość
BRZEG

2. Obiekt
DOM (KAMIENICA MIESZCZCZAŃSKA), ul. Dzierżonia 6

3. Zawartość wkładki (nazwa obiektu lub materiału uzupełniającego)
fotografie



58. Fragment drzwi w mieszkaniu
na 1 piętrze



59. Fragment drzwi w mieszkaniu
na 1 piętrze



60. Drewniany ściąg na 3 półpiętrze klatki schodowej

Wkładkę założył: mgr Jerzy Skarbek, czerwiec 2009

Miejsce przechowywania negatywów: u autora (wersja elektroniczna)