

A B C D E F G H I J K L Ł M N O P R S T U V W X Y Z Nr

1. Obiekt

DOM /KAMIENICA/

2. Czas powstania
XV-XVIII w., ok.
1880, ok. 1980

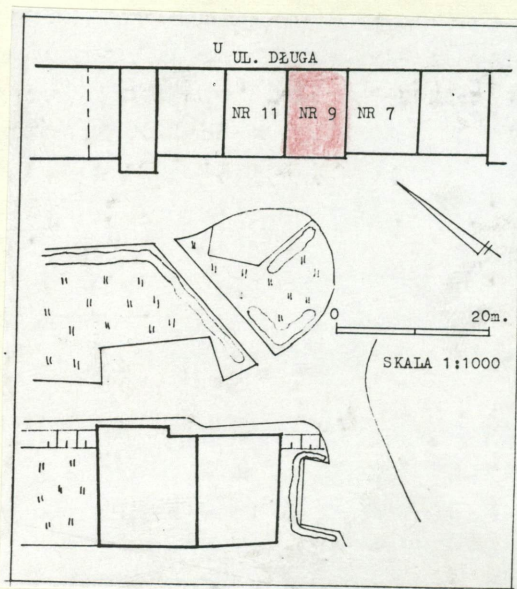
3. Miejscowość

B R Z E G

11. Zdjęcia, rzut, przekrój, sytuacja, orientacja



Fasada



4. Adres ul. Długa 9

nr hipoteczny k.w. [redacted]

5. Przynależność administracyjna

województwo opolskie

gmina miasto

6. Poprzednie nazwy miejscowości

Brzeg

7. Przynależność administracyjna
przed 1 VI 1975

województwo opolskie

powiat Brzeg

8. Właściciel i jego adres

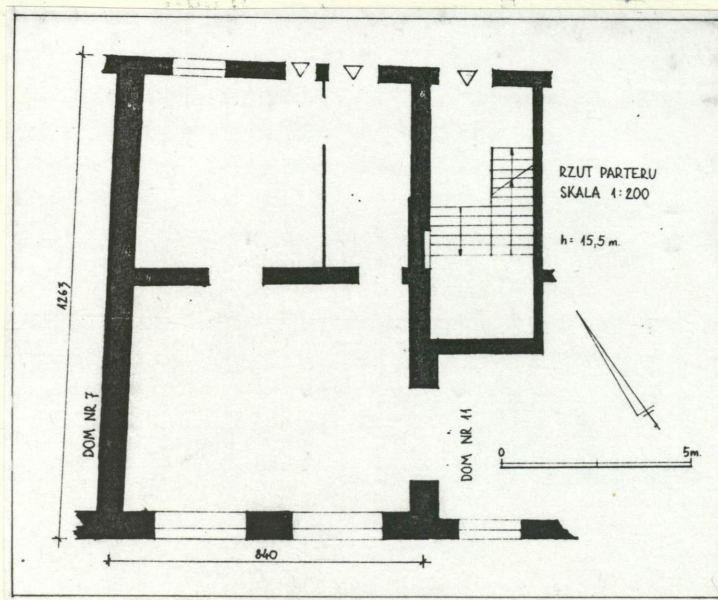
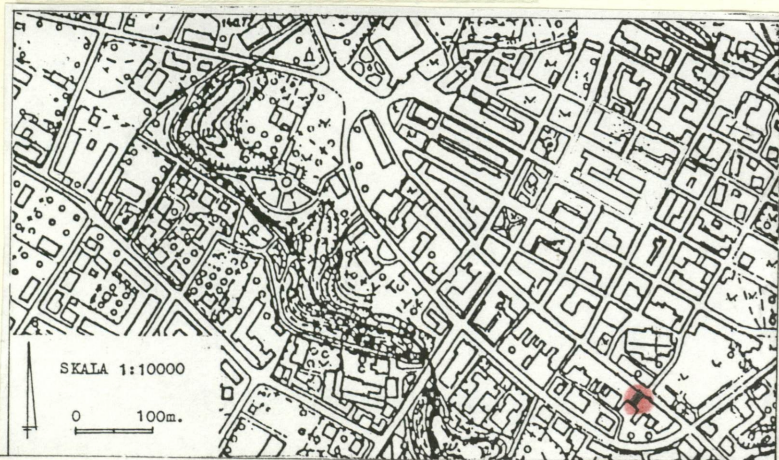
Miasto Brzeg
ul. Robotnicza 12
49-300 Brzeg

9. Użytkownik i jego adres

Miejski Zarząd Mienia Komunal.
ul. Towarowa 6
49-300 Brzeg

10. Rejestr zabytków

Nr 2082/82 data 18.10.1982



Sytuacja. Usytuowany w obrębie historycznego śródmieścia, w zwartej zabudowie pd. pierzei ul. Długiej, na przeciw kościoła św. Mikołaja, jako piąty od skrzyżowania z ulicami B.Chrobrego i Piastowską. Od wsch. i zach. sąsiednie kamienice. Od pd. obszerne podwórko bloku zabudowy zawartego między ulicami Długą, B. Chrobrego i Lekarską. Pierwotny zarys parceli w znacznej części za tarty.

Materiał, konstrukcja. Zbudowany z cegły strychowanej, w wielu partiach również współczesnej. Obustronnie otynkowany, w fasadzie bogate wyprawy tynkarskie i sztukatorskie. Nad wszystkimi kondygnacjami współczesne stropy WPS i DZ-3. Od frontu wąski fragment więźby o konstrukcji stolcowej, obudowanej ściankami poddasza, nad pozostałą częścią żelbetowy stropodach. Poszycie połąci od ulicy dachówką karpiówką, w pozostałych partiach dachu paopa. Podłogi: w piwnicy jastrych cementowy, wyżej lastryko, terakota parkiety. Schody - obecnie piętra domu dostępne przez klatkę schodową w kamienicy sąsiedniej. Okna od frontu skrzynkowe, w elewacji pd. zespolone. Drzwi współczesne - płytowe.

Plan. Na rzucie trapezu, dwutraktowy, o układzie traktów równoległym do osi ulicy, z parterem stanowiącym część restauracji, dostępnym z pomieszczenia w domu nr 11 i od strony podwórza. Na piętrach po jednym mieszkaniu dostępnym z klatki schodowej w domu nr 11.

Bryła. Budynek o bryle zwartej, podpiwniczony, pięciokondygnacyjny, ostatnia kondygnacja utworzona na poziomie pierwotnego poddasza. Układ kalenicowy. Dach kombinowany - nad większą częścią pulpitowy o niewielkim nachyleniu, od frontu stroma połąć z dwoma cofniętymi lukarnami.

Elewacje. Fasada czteroosiowa, podzielona gzymsami międzykondygnacyjnymi, u góry zamknięta wydatnym gzymsem wieńczącym podpartym modylionami, między którymi rozety. Tuż pod linią modylionów wąski, dwupoziomowy pas złożony z ząbków i woliczek oczek. Na parterze, asymetrycznie dwie współczesne, prostokątne wiatryny. Wyżej okna prostokątne, na 1 piętrze w dekoracyjnych oprawach złożonych z pary herm dźwigających odcinek belkowania i trójkątny przyczółek. Hermy o kobiecych popiersiach i trzonach pokrytych cekinami. Pod nimi cokoliki z dekoracją roślinną, a pod linią parapetów rozpięta mięsista girlanda. Para drobnych girland również w partii belkowania. Na 2 piętrze okna w profilowanych opaskach z gzymsowymi obdasznicami wspartymi na konsolkach, między którymi pary drobnych girland. Na obdasznicach dekoracja plastyczna o układzie antytetycznym, złożona z medalionu z kobiecą głową oraz dwóch putt po bokach. Na 3

Parcela wytyczona w poł. XIII w., do l. 60 XIX w. obejmowała całą głębokość bloku, a jej pd. granicę stanowiła linia murów obronnych. Pierwsza murowana kamienica, podobnie jak na działkach sąsiednich, powstała zapewne w okresie późnego średniowiecza. W kolejnych stuleciach wielokrotnie przebudowywana. Do chwili ostatniego remontu /lata 70/80 XX w./, w układzie przestrzennym była to typowa, trzytraktowa kamienica mieszczańska z sienią przelotową /po prawej/, w rozszerzeniu której znajdowała się klatka schodowa. W głębi działki kamienicy towarzyszyły oficyny - boczna i tylna. Pierwotnie budynek posiadał układ szczytowy. W trakcie przebudowy ok. 1880 r. powstała obecna fasada o cechach eklektycznych, łącząca cechy neoklasycyzmu i neomanieryzmu.

<p>14. Kubatura</p> <p>720 m³</p>	<p>15. Powierzchnia użytkowa</p> <p>441 m²</p>	<p>16. Przeznaczenie pierwotne</p> <p>mieszkalno-usługowe</p>	<p>17. Użytkowanie obecne</p> <p>mieszkalno-usługowe</p>
<p>18. Prace budowlane i konserwatorskie, ich przebieg i dokumentacja</p> <p>Na przełomie l. 70 i 80 przeprowadzono gruntowny remont budynku oraz kilku sąsiednich kamienic. W jego wyniku połączono w funkcjonalną całość sąsiednie domy nr 9 i 11, pozostawiając dla obu kamienic jedną klatkę schodową, pierwotne, drewniane schody usunięto. Wymieniono również drewniane stropy na żelbetowe, w większości zlikwidowano więźby dachowe, wprowadzając w miejsce poddaszy i strychów dodatkową kondygnację. Oba budynki skrócono o trzeci trakt od podwórza. W domu nr 9 zlikwidowano sień przelotową, znacznie skrócono również trakt frontowy. W fasadzie likwidacji uległy stylowe witryny. Od podwórza zupełnie od podstaw wykonano elewację pd. W głębi parceli rozebrano oficynę, zacierając historyczne granice posesji.</p> <p>inż. A. Grajewski - Projekt architektury, 1974, mgr inż. Z. Stromich - Aneks do projektu architektury, 1979.</p>		<p>19. Stan zachowania (fundamenty, ściany zewnętrzne, ściany wewnętrzne, sklepienia, stropy, konstrukcje dachowe, pokrycie dachu, wyposażenie i instalacje)</p> <p>Ogólnie budynek w stanie dobrym. Fundamenty pracują prawidłowo, na ścianach nie widać spękań. Stropy wymienione, nowe. Poszycie dachu szczelne. Stolarki w stanie dobrym. Rynny i rury spustowe drożne.</p> <p>20. Najpilniejsze postulaty konserwatorskie</p> <p>Chronić fasadę. W przyszłości opracować nowy projekt kolorystyki.</p>	

21. Akta archiwalne (rodzaj akt, numer i miejsce przechowywania)

22. Biblioteka

23. Źródła ikonograficzne i fotografia (rodzaj, miejsce przechowywania, sygnatury)

24. Uwagi różne

25. Opracował

tekst.....

mgr Jerzy Skarbek, sierp.1997

imię, nazwisko, data, podpis

plany, rysunki

mgr Jerzy Skarbek, sierp.1997

imię, nazwisko, data, podpis

zdjęcia fotogr.

mgr Jerzy Skarbek, sierp.1997

imię, nazwisko, data, podpis

miejsce przechowywania negatywów

u autora

KARTA PO WYPEŁNIENIU PODLEGA OCHRONIE NA PODSTAWIE PRZEPISÓW PRAWA AUTORSKIEGO

26. Adnotacje o inspekcjach, informacje o zmianach (daty, imiona i nazwiska wypełniających)

27. Załączniki

Wkładki do karty ewidencyjnej zabytków architektury
i budownictwa - 2 szt.

1. Miejscowość	2. Obiekt (nazwa jak w karcie)	3. Zawartość wkładki (nazwa obiektu lub materiału uzupełniającego)
B R Z E G	DOM /KAMIENICA/	dokończenie opisu, fotografie

piętrze okna w opaskach uszaty. Między nimi, na osi elewacji duża, płaskorzeźbiona płycina z symetrycznym motywem roślinnym i medalionem w centrum. Między oknami po bokach płyciny podobne, węższe, bardziej zbliżone do układu kandelabrowego. Elewacja pd. współczesna, powyżej parteru dwuosiowa. W przyziemiu, asymetrycznie okno i dwoje drzwi. Na piętrach, po lewej oś balkonów o prostych, metalowych balustradach, po prawej prostokątne okna.

Wnętrza pozbawione stylowego charakteru.

Instalacje: elektryczna, wodna, kanalizacyjna, gazowa, c.o.



Domy nr 9 i 11



Elewacja tylna

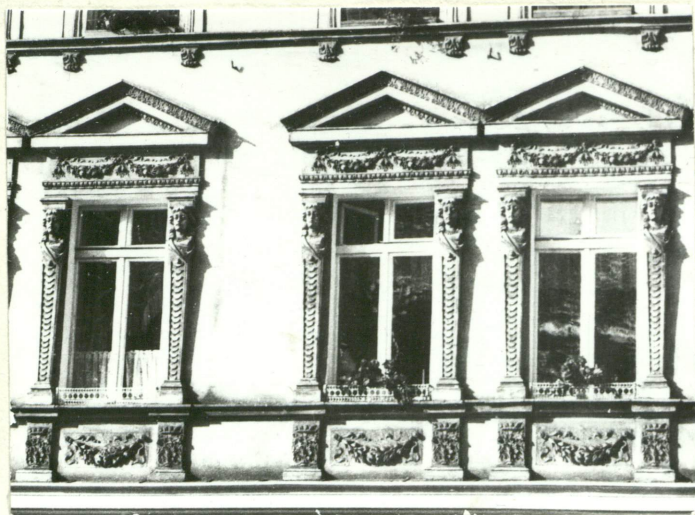


Fasada - parter

Wkładkę założył: mgr Jerzy Skarbek, sierpień 1997

(imię, nazwisko, data)

Miejsce przechowywania negatywów: u autora.



Fasada - okna 1 piętra



Fasada - okno 1 piętra



Fasada - okna 2 piętra

Fasada - okno 1 piętra,
fragment



Fasada - okno 1 piętra,
fragment



Fasada - 3 piętro, fragment



1. Miejscowość:
B R Z E G

2. Obiekt:
DOM /KAMIENICA/

3. Zawartość:
fotografie



Fasada - fragment górnej partii



Fasada - połąć dachu

Wkładkę założył: mgr Jerzy Skarbek, sierpień 1997
Miejsce przechowywania negatywów: u autora