

1. Obiekt
DOM

2. Czas powstania
1830 r.,
ok. 1870

3. Miejscowość
B R Z E G

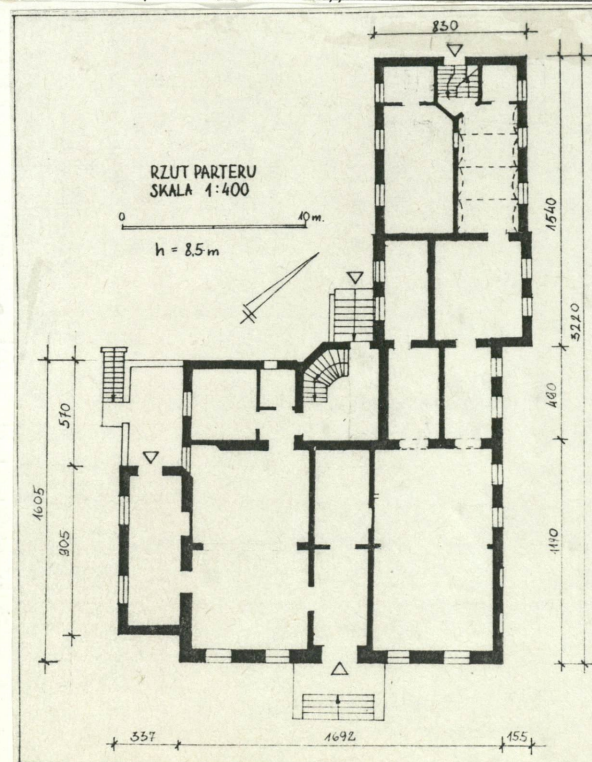
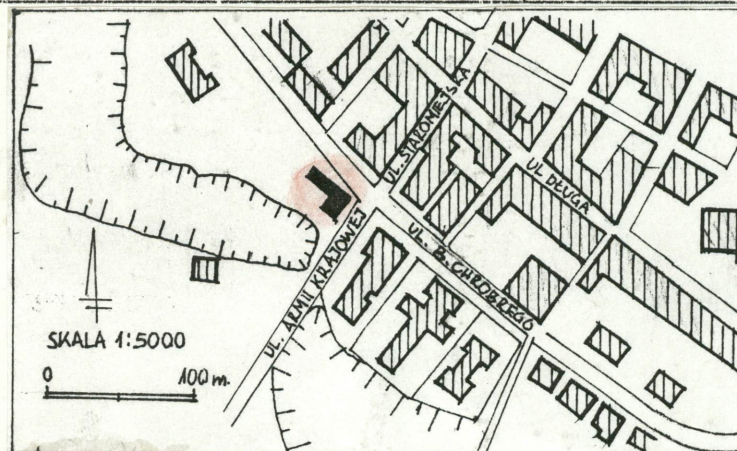
11. Zdjęcia, rzut, przekrój, sytuacja, orientacja



Widok ogólny od pn.-wsch.



Widok ogólny
od zach.



4. Adres ul. Armii Krajowej 2
ul. B. Chrobrego 33

nr hipoteczny KW. [REDACTED]

5. Przynależność administracyjna

województwo opolskie

gmina miasto

6. Poprzednie nazwy miejscowości

Brieg

Przynależność administracyjna
1 VI 1975

województwo opolskie

powiat brzeski

8. Właściciel i jego adres

PHPU "RIMA", prezes M. Zarka
ul. Armii Krajowej 2
49-300 Brzeg

9. Użytkownik i jego adres

j.w.

10. Rejestr zabytków

Nr 2191/89 data 19.05.1989

12. Autorzy, historia obiektu, określenie stylu

Wg marmurowej plakietki, umieszczonej pod oknem parteru elewacji wsch., zbudowany w 1830 przez Henriette Frautvetter. Stanął poza obrębem fortyfikacji średniowiecznych, przed Bramą Małujowicką, u nasady bastionu osłaniającego ją od zach. Jest najstarszym, zachowanym budynkiem powstałym na terenie zniwelowanych na pocz. XIX w. umocnień bastionowych. Pierwotnie składał się tylko z części równoległej do ob. ul. Armii Krajowej. Jej ogólna forma, charakterystyczna dla ówczesnego budownictwa podmiejskiego, bez większych zmian dotrwała do dziś. W 1845 właścicielem budynku był niejaki Wuttke, a w latach 60 XIX radca Schneider. W 1863-66 rozebrano średniowieczne mury obronne, w tym Bramę Małujowicką, i wytyczono ob. ul. B. Chrobrego. Wkrótce, ok. 1870, podmiejski dom rozbudowano. Od strony nowej ulicy powstało skrzydło zach., a od pd. przybudówka. Całość otrzymała ujednolicony, neoklasycystyczny wystrój, korespondujący z powstającą w pobliżu reprezentacyjną zabudową.

Po 1945 przejęty przez miasto i przekształcony w dom wielorodzinny. W l. 80 XX rozebrano balustradę /o ceramicznych tralkach/ przed wejściem od wsch. W 1991 sprzedany prywatnemu Przedsiębiorstwu Handlowo-Produkcyjno-Usługowemu "RIMA".

13. Opis (sytuacja, materiał i konstrukcja, rzut, bryła, elewacja, wnętrze, wyposażenie, instalacje

Sytuacja. Zlokalizowany na granicy historycznego śródmieścia, w jego pd. części. Wolnostojący, narożny, u zbiegu dwóch głównych arterii komunikacyjnych miasta: ul. Armii Krajowej i ul. B. Chrobrego. Na przeciw: od wsch. gmach sądu, od pn. wylot ul. Staromiejskiej. Od pd. skarpa dawnego bastionu schodząca ku fosie, dalej planty. Od zach. wejście do parku z zadrzewionym skwerkiem. Działka na planie nieregularnym, obecnie nieogrodzona, obejmująca nierówności terenowe związane z dawnymi fortyfikacjami.

Materiał, konstrukcja. Zbudowany z cegły strychowanej, przybudówka zach. z cegły prasowanej, obustronnie otynkowany, z dekoracyjnymi wyprawami tynkarskimi na elewacjach. Ściany na poddaszu w konstrukcji ryglowej, wykusz drewniany. W piwnicach sklepienia i stropy odcinkowe. Wyżej w większości stropy drewniane z podsufitką. W jednym z pomieszczeń parteru nowszego skrzydła strop odcinkowy. Wieżba nad częścią starszą stolcowo-płatwiowa, między stolcami konstrukcja ryglowa ścian poddasza. Nad częścią nowszą wieźba stolcowo-kleszczowa, z jednym rzędem stolców biegnących wzdłuż kalenicy, wieźba zryzalitowania kleszczowa. Poszycie części starszej dachówką karpiówką, nad częścią nowszą łupek, przybudówki pokryte papą. Podłogi: w piwnicach jastrych cementowy i posadzka ceglana, na parterze głównej klatki schodowej płytki marmurowe, w niektórych pomieszczeniach współczesna terakota i parkiety, w większości izb podłogi białe. Schody do piwnicy zabiegowe, ceglane z drewnianą okładziną stopni, w głównej klatce schodowej zabiegowe, o dekoracyjnej, ażurowej konstrukcji metalowej z drewnianymi podstopnicami oraz bogatą, kutą balustradą z profilowanymi, smukłymi słupkami. Schody na poddasze w części starszej drewniane, dwubiegowe powrotne z podestem, górny bieg ze stopniami zabiegowymi, balustrada drewniana o toczonych słupkach i tralkach; na górną partię poddasza drewniane, jednobiegowe z zakrętem, balustrada o toczonych tralkach. W części nowszej, od zach. osobna klatka schodowa, z ceglanymi stopniami o drewnianej okładzinie na wysoki parter; na piętro drewniane schody zabiegowe /balustrady ob. brak/, na poddasze drewniane, dwubiegowe ze stopniami zabiegowymi, balustrada drewniana, prosta. Na zewnątrz, przed wejściem głównym od wsch., pięć szerokich, granitowych stopni, granitowe biegi również od zach.: na taras i do głównej klatki schodowej. Okna w większości skrzynkowe, stolarka dekoracyjna; w klatce schodowej krosnowe o zagęszczonych szczeblinach, z dwubarwnym oszkleniem. Drzwi zachowane nielicznie, przeważnie ramowo-płycinowe, do głównej klatki schodowej ozdobne, przeszklone z kutą kratą.

Rzut. Na planie zbliżonym do litery "L", złożony z części starszej równoległej do ul. Armii Krajowej oraz nowszej, równoległej do ul. B. Chrobrego.

<p>14. Kubatura</p> <p>4755 m³</p>	<p>15. Powierzchnia użytkowa</p> <p>582,3 m²</p>	<p>16. Przeznaczenie pierwotne</p> <p>dom</p>	<p>17. Urzytkowanie obecne</p> <p>ob. w większości nieużytkowany, wyjątkiem sklep na parterze części starszej</p>
<p>18. Prace budowlane i konserwatorskie, ich przebieg i dokumentacja</p> <p>Po przejęciu obiektu przez PHU RIMA w 1991 i jego wykwaterowaniu, przystąpiono do remontu, którego zakres nie został precyzyjnie określony. Prace prowadzono opieszale, w wielu wypadkach nieudolnie – przykładem mocno zniekształcony, rekonstruowany gzyms międzykondygnacyjny. W trakcie remontu usunięto zachowane w wielu pomieszczeniach sztukaterie, rozebrano stylowy piec. W roku 1994 prace przzerwano. Budynek niezabezpieczony, o zagmatwanej sytuacji prawnej, ulega przyspieszonej dewastacji. Jedynym efektem prowadzonych robót jest adaptacja fragmentu parteru części starszej na sklep.</p> <p>K. Zięba – Architektura – inwentaryzacja /elewacje/, 1991</p> <p>A. Trela – Adaptacja pomieszczeń na sklep, 1991</p>		<p>19. Stan zachowania (fundamenty, ściany zewnętrzne, ściany wewnętrzne, sklepienia, stropy, konstrukcje dachowe, pokrycie dachu, wyposażenie, instalacje)</p> <p>Budynek w trakcie przerwaneogo remontu – ogólnie zdewastowany.</p> <p>Fundamenty pracują prawidłowo, na ścianach nie widać większych spękań. Mury zawilgocone wskutek braku izolacji przeciwwilgociowej oraz opadów atmosferycznych. Tynki zewnętrzne miejscami odspojone.</p> <p>Belki stropowe w wielu miejscach ugięte, częściowo nadgnięte, podsufitki odspojone.</p> <p>Więźba dachowa mocno zawilgocona, miejscami elementy drewniane przegnięte. Poszycie mocno nieuszczelnione, szczególnie na połaciach krytych dachówką. Rynny i rury spustowe całkowicie zdewastowane. Stolarka okienna częściowo do naprawy, częściowo do wymiany.</p> <p>20. Najpilniejsze postulaty konserwatorskie</p> <p>Obiekt zagrożony, niezwłocznie należy podjąć gruntowny remont, przy zachowaniu wyglądu zewnętrznego oraz wystroju klatki schodowej. Wyjaśnienia wymagają losy ceramicznej, tralkowej balustrady przed wejściem głównym. Zachowane tralki /część przechowywana była w lapidarium zamkowym/ powinny wrócić na dawne miejsce, pozostałe należy zrekonstruować. Odtworzenia wymaga również płytowa, metalowa balustrada balkonu.</p>	

21. Akta archiwalne (rodzaj akt, numer i miejsce przechowywania)

22. Bibliografia

J. Ilkosz, A. Wodzińska - Studium historyczno-urbanistyczne miasta Brzeg, Wrocław 1986 /maszynopis/, t.3

23. Źródła ikonograficzne i fotograficzne (rodzaj, miejsce przechowania, sygnatury)

24. Uwagi różne Obecnie budynek jest przedmiotem postępowania sądowego. Właściciel wyjechał za granicę. Sąd wyznaczył nadzorcę w osobie Jarosława Symańskiego, zamieszkałego w Brzegu, przy ul. Wolności.

25. Opracował

tekst mgr Jerzy Skarbek, listopad 1995

plany, rysunki mgr Jerzy Skarbek, listopad 1995

zdjęcia fotogr. mgr Jerzy Skarbek, listopad 1995

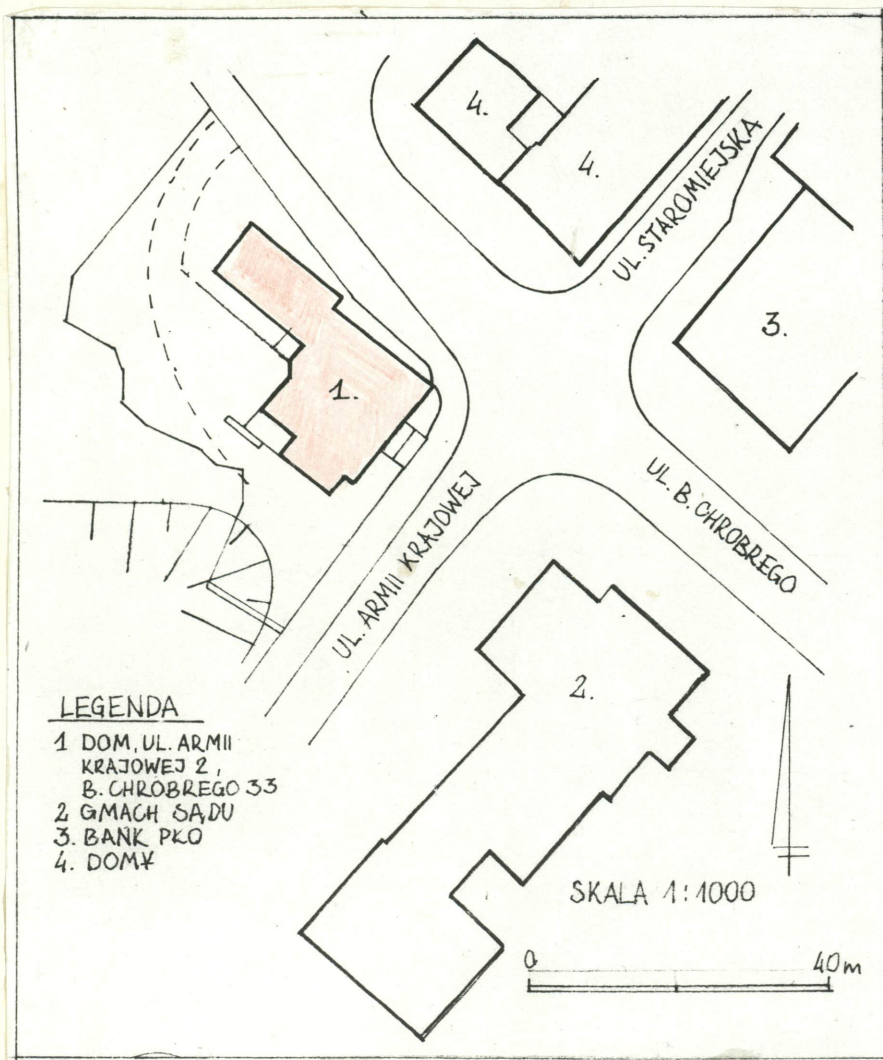
miejsce przechowywania negatywów u autora

Karta po wypełnieniu podlega ochronie na podstawie przepisów prawa autorskiego

26. Adnotacje o inspekcjach, informacje o zmianach (daty, imiona i nazwiska wypełniających)

27. Załączniki Wkładki do karty ewidencyjnej zabytków architektury i budownictwa - 4 szt.

1. Miejscowość	2. Obiekt (nazwa jak w karcie)	3. Zawartość wkładki (nazwa obiektu lub materiału uzupełniającego)
B R Z E G	DOM	plan sytuacyjny, dokończenie opisu, fotografie



Część starsza pierwotnie dwutraktowa /ob. część ścian wyburzona, pomieszczenia połączone/ z sienią na osi. Od pd. i zach. prostokątne przybudówki, między nimi taras. Skrzydło nowsze dwutraktowe z płytkim zryzalitowaniem na osi pn.-pd. Ryzalit pn. asymetryczny, o zróżnicowanej głębokości. W narożniku wklęsłym, między obu częściami główna klatka schodowa. Wejście do starszego budynku od wsch., sień pierwotnie prawdopodobnie przelotowa. W skrzydle nowszym osobna klatka schodowa z wejściem od zach. Układ komunikacji poziomej skomplikowany, częściowo amfiladowy.

Bryła. Budynek o bryle rozczłonkowanej, podpiwniczony, dwukondygnacyjny. Część starsza, wyraźnie czytelna w układzie kompozycyjnym, z użytkowym poddaszem, przykryta dachem dwuspadowym z naczółkami od pd. i pn. Przybudówka pd. dwukondygnacyjna, przykryta niskim dachem trójspadowym. Przybudówka zach. parterowa, przykryta niskim dachem pulpitowym. Nad częścią nowszą dach dwuspadowy o stosunkowo niewielkim nachyleniu połaci. Nad zryzalitowaniem, wyższym o pozorną kondygnację, dach o układzie poprzecznym. W narożniku, między klatką schodową, a skrzydłem nowszym, na piętrze trójboczny wykusz.

Elewacje ujednolicone, obwiedzione niskim cokołem i profilowanym gzymsem międzykondygnacyjnym, pokryte fakturalnym tynkiem naśladowującym mur z ciosów o warstwach na przemian wyższych i niższych. Okna prostokątne w profilowanych opaskach. Elewacje wsch. i pn. równorzędne. Wschodnia pięcioosiowa, z partią środkową zaakcentowaną rodzajem bardzo płytkiego ryzalitu, z prostokątnym wejściem, nad którym balkon o płycie wspartej na czterech profilowanych konsolach /ob. pozbawiony balustrady/, dostępny przez prostokątne, przeszklone drzwi. W partii dachu, na osi duże okno powiekowe. Elewacja pn. wydłużona, jedenastoosiowa, o układzie asymetrycznym. Po lewej czteroosiowa część starsza z dwoma oknami i dwoma prostokątnymi blendami na każdej kondygnacji, zwieńczona trapezoidalnym szczytem z dwoma prostokątnymi okienkami. Część nowsza zwieńczona

mgr Jerzy Skarbek,
listopad 1995
(imię, nazwisko, data)

Miejsce przechowywania negatywów: u autora

pseudomezzaninem, z dwuosiowym ryzalitem bliżej środka elewacji. Ryzalit wyższy o pozorną kondygnację, podzielony na pięć pól tokańskimi pilastrami dźwigającymi uproszczone belkowanie, nad którym trójkątny przyczółek z akroterionem. Mezzanino ozdobione dekoracją płycinową, z parami kwadratowych okienek na każdej osi.

Elewacja zach. części nowszej szczytowa, asymetryczna, z niskim dwuramiennym szczytem. W przyziemiu asymetrycznie prostokątne drzwi, nad nimi okno klatki schodowej, po lewej prostokątna blenda na każdej kondygnacji,

Elewacja pd. części nowszej pięcioosiowa, zorganizowana podobnie jak elewacja pn. tegoż skrzydła, z dwuosiowym ryzalitem bliżej wklęsłego narożnika. Elewacja zach. części starszej nieregularna, z oknem w przybudówce oraz dużym oknem o zagęszczonych podziałkach w partii korpusu. W narożniku wklęsłym klatka schodowa z narożnym boniowaniem, z prostokątnym wejściem na wysokim parterze. Na piętrze wykusz wsparty na ozdobnych, esownicowych, metalowych wspornikach; w dolnej partii dekoracja drewnianych ścian płycinowa, wyżej duże okna o zagęszczonych podziałkach. Elewacja pd. części starszej szczytowa, o szczycie ściętym naczółkiem dachu, z dwoma oknami. Niżej przybudówka z górną kondygnacją podzieloną tokańskimi pilastrami podtrzymującymi uproszczone belkowanie. We wszystkich trzech elewacjach przybudówki prostokątne otwory: od pd. dwie osie okien na każdej kondygnacji, od wsch. na parterze blenda i okno na piętrze, od zach drzwi poprzedzone tarasem.

Wnętrza w większości pozbawione stylowego charakteru, wyjątkiem klatka schodowa z dekoracyjnymi schodami i marmurową posadzką. Na piętrze korytarz otwarty do wnętrza wykusza, okna z ozdobnymi szczeblinami i dwubarnym oszkleniem. Na suficie wykusza zachowana ornamentalna, gipsowa faseta.

Instalacje: w większości budynek nie posiada czynnych instalacji, wyjątkiem sklep z instalacją elektryczną, wodną, kanalizacyjną i c.o.

Część starsza,
widok od wsch.



Część starsza,
widok od pd.-zach.



Część nowsza,
narożnik pd.-zach.



1. Miejscowość	2. Obiekt (nazwa jak w karcie)	3. Zawartość wkładki (nazwa obiektu lub materiału uzupełniającego)
B R Z E G	DOM	fotografie



Część nowsza, elewacja pn.,
górne partie ryzalitu

Część nowsza,
elewacja zach.,
szczyt



Część starsza, elewacja pn. - szczyt



Część nowsza, elewacja pd.



Część nowsza,
elewacja pd.,
górna partia
ryzalitu



Wkładkę założył: mgr Jerzy Skarbek, listopad 1995
(imię, nazwisko, data)

Miejsce przechowywania negatywów: u autora



Część nowsza, elewacja zach.,
fragment



Część starsza, elewacja wsch., fragment
Przybudówka pd.



Górna część głównej klatki
schodowej



Część starsza, elewacja wsch., fragment



Wykus



1. Miejscowość

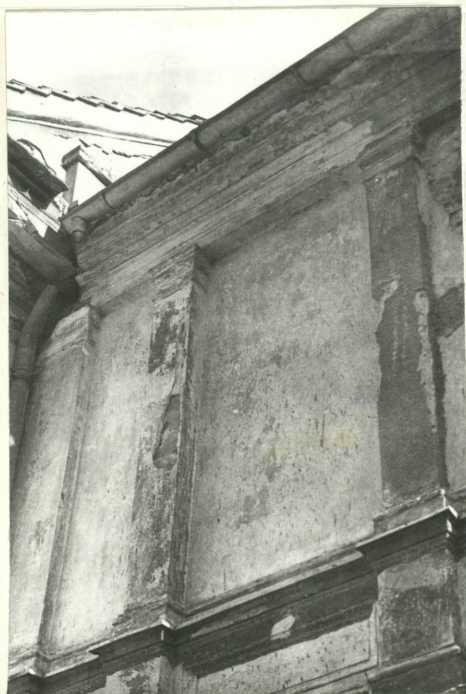
B R Z E G

2. Obiekt (nazwa jak w karcie)

DOM

3. Zawartość wkładki (nazwa obiektu lub materiału uzupełniającego)

fotografie

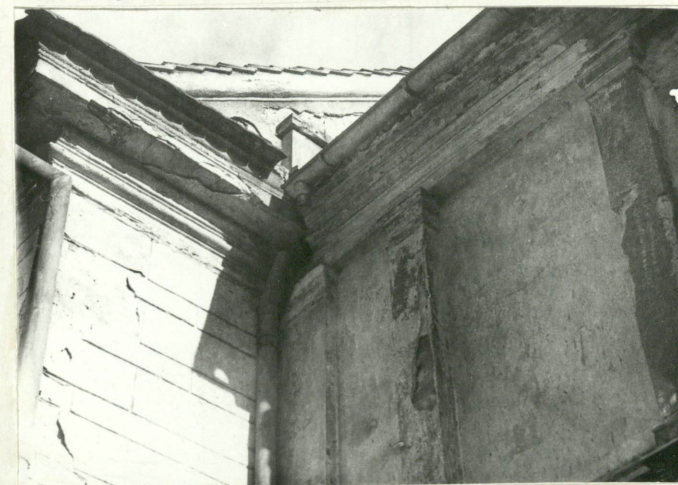


Pilastry przybudówki pd.



Wsporniki balkonu

Część starsza, elewacja pd.
gzyms wieńczący



Wsporniki
wykusza



Wkładkę założył : mgr Jerzy Skarbek, listopad 1995
(imię, nazwisko, data)

Miejsce przechowywania negatywów : u autora

Schody na
taras





Stopnie przed wejściem do części starszej



Część nowsza, elewacja pd., fragment



Część starsza - narożnik pd.-wsch.

Przybudówka zach.-fragment



Część starsza, elewacja pd., podokiennik



Część starsza, elewacja wsch., okno



1. Miejscowość B R Z E G	2. Obiekt (nazwa jak w karcie) DOM	3. Zawartość wkładki (nazwa obiektu lub materiału uzupełniającego) fotografie
-----------------------------	---	--



Główna klatka
schodowa - fragment



Główna klatka schodo-
wa - parter



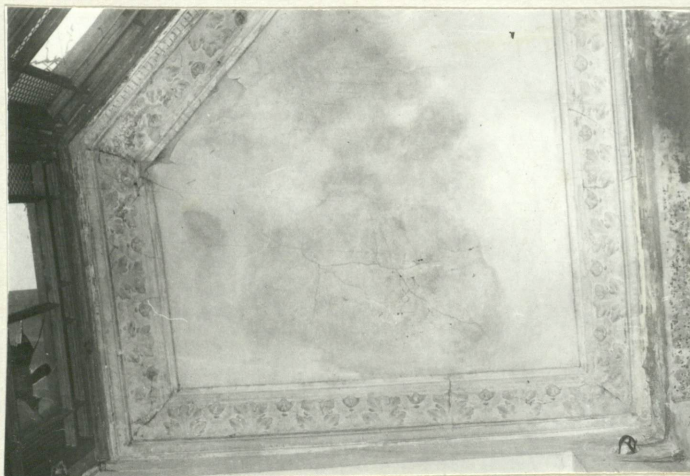
Główna klatka schodowa,
1 piętro



Wnętrze wykusza

Wkładkę założył : mgr Jerzy Skarbek, listopad 1995
(imię, nazwisko, data)

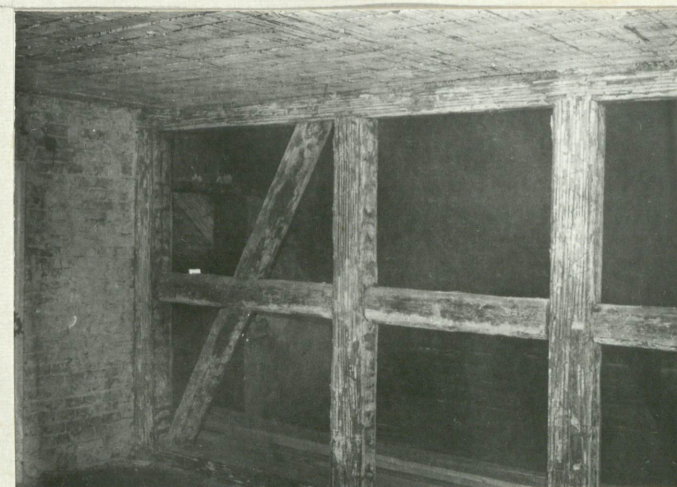
Miejsce przechowywania negatywów : u autora



Sufit wykusza



Schody na 1 piętro w części
nowszej



Konstrukcja ryglowa ściany
na poddaszu części starszej

Schody na poddasze
części starszej



Schody na poddasze
części nowszej



Drzwi do głównej
klatki schodowej



Więźba nad częścią nowszą,
fragment

