

A B C D E F G H I J K L Ł M N O P R S T U V W X Y Z Nr

1. Obiekt

P A Ł A C

2. Czas powstania
ok. 1910 r.

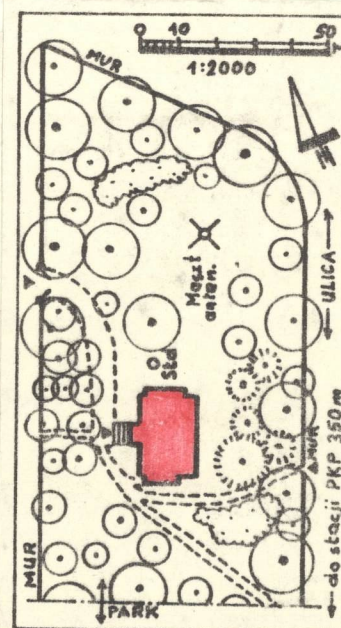
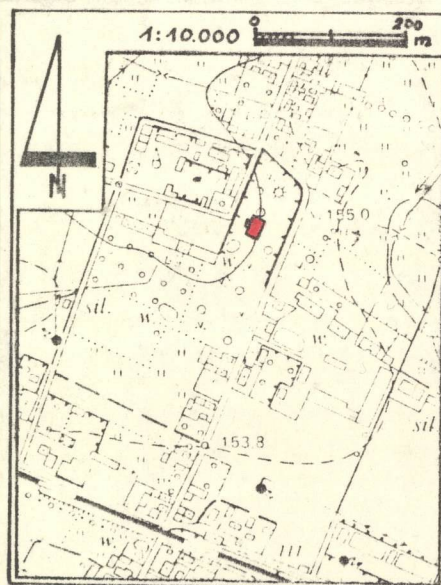
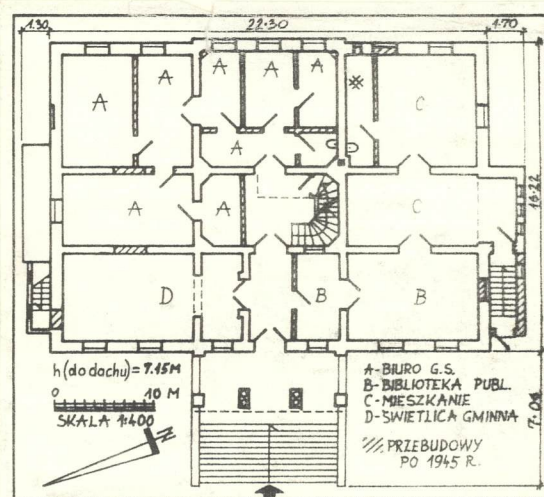
3. Miejscowość

W I L K Ó W

11. Zdjęcia, rzut, przekrój, surowiec, orientacja



Fot. 1. Fasada -
elewacja zachod-
nia. Widok od SW.



4. Adres

Wilków 113

nr hipoteczny

5. Przynależność administracyjna

województwo opolskie

gmina Wilków

6. Poprzednie nazwy miejscowości

Wilkau

7. Przynależność administracyjna
1 VI 1975

województwo opolskie

powiat Namysłów

8. Właściciel i jego adres

Urząd Gminy

WILKÓW

46-113 Wilków

9. Użytkownik i jego adres j.w. oraz:
Rolnicza Sp-nia Produkcyjna
46-113 WILKÓW 113

Gminna Biblioteka Publiczna
46-113 WILKÓW 113

10. Rejestr zabudów

Nr 2207/90 data 08.02.1990

12. Autorzy, historia obiektu, określenie stylu.

Brak danych o autorze i dacie budowy. Pałac powstał ok. 1910 r. wraz z otaczającym go parkiem, co ustalono w wyniku analizy stylowej i budowlanej.

Sredniej wielkości pałac mieszkalny, usytuowany wewnątrz parku widokowego, o elewacjach utrzymanych w spokojnym stylu, z wykorzystaniem elementów neoklasycystycznych i przebudowanych wnętrzach, pozbawionych cech stylowych.

13. Opis (sytuacja, materiał i konstrukcja, rzut, bryła, elewacje, wnętrze uwzględnienie instalacji)

Dwukondygnacyjny, wolnostojący pałac mieszkalny z poddaszem częściowo mieszkalnym, podpiwniczony w całości. Monumentalne wejście od strony zachodniej. Usytuowany w centrum północnej części parku widokowego, ogrodzonego, z bramą wjazdową od strony północno - zachodniej i furtką w murze ogrodzeniowym od strony wschodniej /od strony ulicy/. Znajduje się w środkowej części wsi, ok. 300 m na N od stacji kolejowej PKP. Otoczony wysokim, gęstym drzewostanem parku, od strony północnej dawny, niewielki ogród kwiatowy, obecnie zdewastowany, na nim stalowy kratownicowy maszt anteny radiowej.

Pałac murowany z cegły i otynkowany. Mury z cegły w zaprawie cementowo-wapiennej, tynki zewnętrzne i wewnętrzne gładkie. Fundamenty ceglane na ławach z betonu cementowego. Stropy nad piwnicami ceglane odcinkowe na gurtach i belkach stalowych, nad parterem drewniany listwowy cichy, nad piętrem i mieszkalną częścią poddasza drewniany z bali, nad pozostałą częścią poddasza drewniany nagi. Podłogi z drewna miękkiego /z desek/, w piwnicach jastrych cementowy na pierwotnych posadzkach ceglanych. Schody zewnętrzne kamienne /szary piaskowiec/ na podmurówce z cegły, z ceglanymi otynkowanymi balustradami nakrytymi płytami z szarego piaskowca. W klatce schodowej schody drewniane policzkowe zabiegowe. Schody do piwnicy w klatce schodowej ceglane z drewnianymi stopnicami. W południowym ryzalicie schody cementowe wylewane. Okna drewniane skrzynkowe podwójne, piwniczne oraz w ryzalitach południowym i północnym drewniane krosnowe pojedyncze. Drzwi drewniane płycinowe, częściowo oszklone. Dach czterospadowy z facjatami i lukarnami, więźba drewniana kleszczowo-płatwiowa, krycie dachówką ceramiczną karpiówką podwójnie.

Bryła zwarta symetryczna. Symetrię rozbijają jedynie niewielkie ryzalitty z bocznymi schodami, przy bocznych elewacjach /od północy i od południa/. Rzut zwarty, pierwotnie symetryczny, z późniejszymi dobudówkami bocznych schodów. Całość na planie prostokąta z płytkimi ryzalitami w częściach środkowych dłuższych boków i z silnymi ryzalitami przy bokach krótszych. Wnętrze w układzie trójtaktu o trzech osiach wewnątrz, silnie zniekształcone dodatkowymi podziałami. Wejście od strony zachodniej silnie zaakcentowane monumentalnym portykiem kolumnowym z zewnętrznymi schodami wyrównawczymi, prowadzi do dwuczęściowej sieni z zabiegową klatką schodową w centrum budynku. Na osi wejścia w trakcie tylnym dawny salon obecnie podzielony na pięć pomieszczeń. W osiach bocznych amfiladowy układ połączeń. Parter zajmują: Rolnicza Sp-nia Produkcyjna, Gminna biblioteka Publiczna oraz jedno mieszkanie, dostępne dobudowaną klatką schodową od strony południowej. Piętro i mieszkalna część poddasza w całości zajmowane przez mieszkania.

ELEWACJE otynkowane, całość wystroju w tynku. Fasada /elewacja zachodnia/ trzyczęściowa, siedmioosiowa, symetryczna. Środkowe trzy osie lekko zryzalitowane, nakryte wysokim, trójkątnym szczytem z jednym okrągłym okienkiem strychowym i dwoma prostokątnymi oknami poddasza. Na osi wejście silnie zaakcentowane na całą szerokość ryzalitu kolumnowym portykiem, podpartym dwoma parami bliźniaczych, gładkich kolumn toskańskich posiadających wspólne głowice, oraz gładkimi toskańskimi słupami z boków. Portyk nakrywa szeroki balkon I piętra, osłonięty prostą, ażurową balustradą ze stalowych prętów, rozpiętą między otynkowanymi słupkami.

c.d. na wkładce Nr 1.

14. Kubatura

4.900 m³

15. Powierzchnia użytkowa

820 m²

bez piwnic i strychu.

16. Przeznaczenie pierwotne

Pałac mieszkalny

17. Urzycowanie obecne

Budynek biurowo - mieszkalny.

18. Prace budowlane i konserwatorskie, ich przebieg i dokumentacja

Do 1945 r. - Brak danych

Po 1945 r. budynek w całości użytkowany /bez adaptacji/ jako mieszkalny. W 1965 r. przekazano część pomieszczeń R.S.P. i jedno biblioteczne.

1965-1966 - Adaptacja części wnętrza w parterze na cele biurowe. Wykonanie nowych podziałów oraz zlikwidowanie dawnych połączeń.

1979 - Kolejna przebudowa wnętrza w parterze, wykonanie dodatkowych podziałów. Wykonanie dodatkowych schodów od strony południowej i zamknięcie znajdującego się tam okna. Remont elewacji, nałożenie tynków ostrych /nakrapianych/ na pierwotne tynki gładkie. Remont więźby i pokrycia dachowego.

19. Stan zachowania (fundamenty, ściany zewnętrzne, ściany wewnętrzne, sklepienia, stropy, konstrukcje dachowe, pokrycie dachu, wyposażenie i instalacje)

Ogólny stan techniczny budynku - dostateczny.

Mury, stropy, więźba dachowa oraz pokrycie dachu bez widocznych zniszczeń lub uszkodzeń. Drobne, miejscowe zniszczenia tynków zewnętrznych w poziomie przyziemia oraz wewnętrznych w poziomie parteru i piętra. Liczne, znaczne i rozległe zniszczenia tynków wewnętrznych w poziomie poddasza i strychu. Silnie zniszczone posadzki w piwnicach, naprawiane przez zalanie dawnej posadzki ceglanej jastrychem cementowym. Liczne miejscowe ubytki i uszkodzenia drewnianych schodów w klatce schodowej. Liczne znaczne ubytki i zniszczenia zewnętrznych schodów przed głównym wejściem do budynku. Drobne uszkodzenia stolarki drzwiowej, szczególnie w poziomie piętra i poddasza. Silnie zniszczone drewniane podłogi w części pomieszczeń piętra i poddasza. Stolarka okienna bez widocznych zniszczeń. Część pomieszczeń piętra i poddasza opuszczona, silnie zdewastowana.

Budynek użytkowany, jednak niedostatecznie konserwowany na bieżąco. Silnie zdewastowane otoczenie /park, ogrodzenia, brama wjazdowa i furtka/.

20. Najpilniejsze postulaty konserwatorskie

Budynek zasługuje na objęcie go ochroną konserwatorską przez wpisanie do Rejestru Zabytków wojew. opolskiego. Wskazana była by zmiana dotychczasowej funkcji, ponieważ pomieszczenia piętra i poddasza nie spełniają swej obecnej roli kilku osobnych mieszkań, co doprowadza do dewastacji.

21. Akta archiwalne (rodzaj akt, numer i miejsce przechowania)

24. Uwagi różne

25. Opracował

tekst

imię, nazwisko, data, podpis

plany, rysunki

mgr Halina Łabęcka

imię, nazwisko, data, podpis

zdjęcia fotogr

PRACOWNIA

DOCUMENTACJI KONSERWATORSKICH

imię, nazwisko, data, podpis

„ANTIQUA“

miejsce przechowania negatywów

Karta po wypełnieniu podlega ochronie na podstawie przepisów prawa autorskiego

41-908 Bytom, ul. Micka Nr 27

22. Bibliografia

26. Adnotacje o inspekcjach, informacje o zmianach (daty, imiona i nazwiska wypełniających)

23. Źródła ikonograficzne i fotografie (rodzaj, miejsca przechowania, sygnatury)

27. Załączniki

1. Wkładka nr 1 - C.d. tekstu z rubr. 13 /opis/, fotografie.
2. Wkładka nr 2 - Fotografie.

1. Miejscowość <u>W I L K Ó W</u>	2. Obiekt (nazwa jak w karcie) <u>P A Ł A C</u>	3. Zawartość wkładki (nazwa obiektu lub materiału uzupełniającego) C.d. tekstu z rubr. 13 /opis/, fotografie.
--------------------------------------	--	--

Boczne części fasady dwuosiowe, na wysokim cokole oddzielnym wąskim gzymsem przepaskowym. Na nim profilowane lizeny przechodzą w opaski okien parteru. Nad oknami proste obdasznice w postaci odcinków gzymsu, podparte wolutowymi wspornikami. Okna piętra bez opasek. Okna piętra trzechnosi środkowych /w ryzalicie/ w profilowanych opaskach, flankują gładkie tokańskie pilastry podtrzymujące gzyms odcinający od dołu wysoki szczyt z dwoma prostokątnymi oknami poddasza /bez opasek/ i wyżej jedno okrągłe okno w bezprofilowej opasce. Elewacja tylna /wschodnia/ symetryczna siedmioosiowa, trzyczęściowa. Trzy osie środkowe w płytkim ryzalicie przechodzącym w trapezowaty szczyt /półszczyt dolny pod okapem naczółka dachu/ z dwoma prostokątnymi oknami poddasza, bez opasek. Kształt i dekoracja okien w poziomach cokołu, parteru i piętra, powtarzają wystrój fasady, tak samo jak na elewacjach bocznych. Elewacja boczna południowa pierwotnie symetryczna, trzyosiowa, obecnie symetria rozbita przez zamurowanie okna z prawej strony elewacji oraz dobudowanie schodów obudowanych i nakrytych pulpitowym dachem. Oś środkowa wyznaczona przez silny ryzalit z trójdzielnym oknem, nakrytym balkonem z płytową, pełną balustradą z rytmem gładkich lizen. W poziomie piętra na osi pojedyncze okno - wejście na balkon. Elewacja boczna północna dwuosiowa niesymetryczna. Jedna oś okien w środku i jedna blenda z prawej strony w parterze. Na osi, pod oknem parteru niski ryzalit z wejściem do piwnic i małymi prostokątnymi okienkami po obu jego stronach. Do tego ryzalitu przylega z lewej strony elewacji wyższy lecz nieco płytszy ryzalit z dwoma skośnie umieszczonymi okienkami osłoniętymi kowalskimi skośnymi kratami. Oba ryzalitty nakryte pulpitowymi daszkami. W połaciach dachu na osiach, nad obu bocznymi elewacjami szerokie niskie facjaty z dwoma prostokątnymi oknami bez opasek.

Wewnątrz budynku zachowane jedynie w trzech pomieszczeniach parteru stiukowe rozety na stropach oraz dekoracyjne wnęki w narożnikach okiennej ściany w dawnym salonie.

Budynek wyposażony w instalacje: Elektryczną, wodociągową i kanalizacyjną. Ogrzewanie wewnątrz centralne z kotłowni w budynku.

Wkładkę założył: mgr Halina Łabecka

(imię, nazwisko, data)

1990 -10- 1 11

Miejsce przechowywania negatywów:

PRACOWNIA
DOKUMENTACH-KONSERWATORSKICH

OZGraf. Z.P. Ostróda zam. 699 nakł. 23.600

„ANTIQUA“

41-908 Bytom, ul. Nickla Nr 27

Wzór ODZ 1976 r.



Fot. 2. Widok ogólny od południowego zachodu wraz z otoczeniem.



Fot. 3. Elewacja tylna /wschodnia/.



Fot. 4. Elewacja boczna północna.



Fot. 5. Elewacja boczna południowa.



Fot. 6. Fragment więźby dachowej.

1. Miejscowość W I L K Ó W
gm. Wilków

2. Obiekt (nazwa jak w karcie)
P A Ł A C

3. Zawartość wkładki (nazwa obiektu lub materiału uzupełniającego)
Fotografie.



Fot. 7. Okno parteru /jednokowe na wszystkich elewacjach/.



Fot. 8. Fragment portyku wejścia w fasadzie.



Fot. 9. Szczyt na osi fasady.



Fot. 10. Wejście do budynku w fasadzie /elewacji zachodniej/.

Wkładkę założył: mgr Halina Łabęcka 1990 -10- 1 11
(imie, nazwisko, data)

Miejsce przechowywania negatywów: PRACOWNIA DOKUMENTACJI KONSERWATORSKICH

OZGraf. Z.P. Ostróda zam. 699 nakł. 23.600

„ANTIQUA”
41-908 Bytom, ul. Nickla Nr 27

Z 1978 r.



Fot. 11. Brama wjazdowa do zespołu w ogrodzeniu od strony zachodniej. Widok od południowego zachodu.



Fot. 12. Mur ogrodzeniowy z furtką od strony wschodniej /od strony ulicy/. W głębi widoczny pałac.