

A	B	C	D	E	F	G	H	I	J	K	L	Ł	M	N	O	P	R	S	T	U	V	W	X	Y	Z	Nr
---	---	---	---	---	---	---	---	---	---	---	---	---	---	---	---	---	---	---	---	---	---	---	---	---	---	----

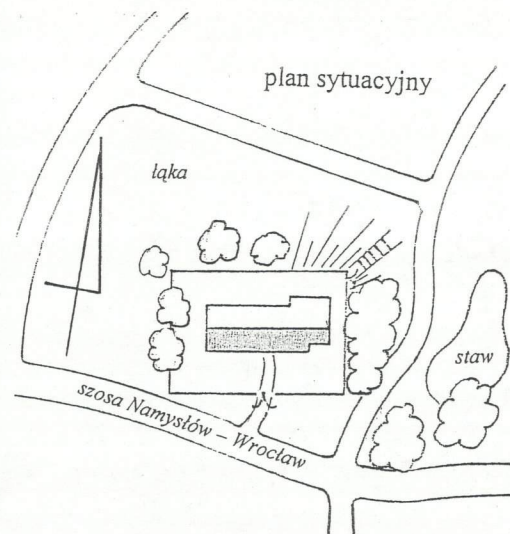
1. Obiekt :

KOŚCIÓŁ P.W. ŚW. MIKOŁAJA

2. Czas powstania, przebudów :
**XIII / XIV w. „rozbudo -
-wa XV / XVI w. 1957 r.**

3. Miejscowość :

WILKÓW



4. Adres :

**46-113 Wilków
ul. Długa**

nr hipoteczny :

5. Przynależność administracyjna :

województwo : **opolskie**
gmina : **Namysłów**

6. Poprzednie nazwy miejscowości :

**1290 Dorf Wilchow
Wilkau
do 1945 - Wilkau**

7. Przynależność administracyjna przed 1999 r.

Województwo : **opolskie**

8. Właściciel i jego adres :

**parafia rzymsko-kat.
p.w. św. Mikołaja
ulica Długa nr 51
46 - 113 Wilków**

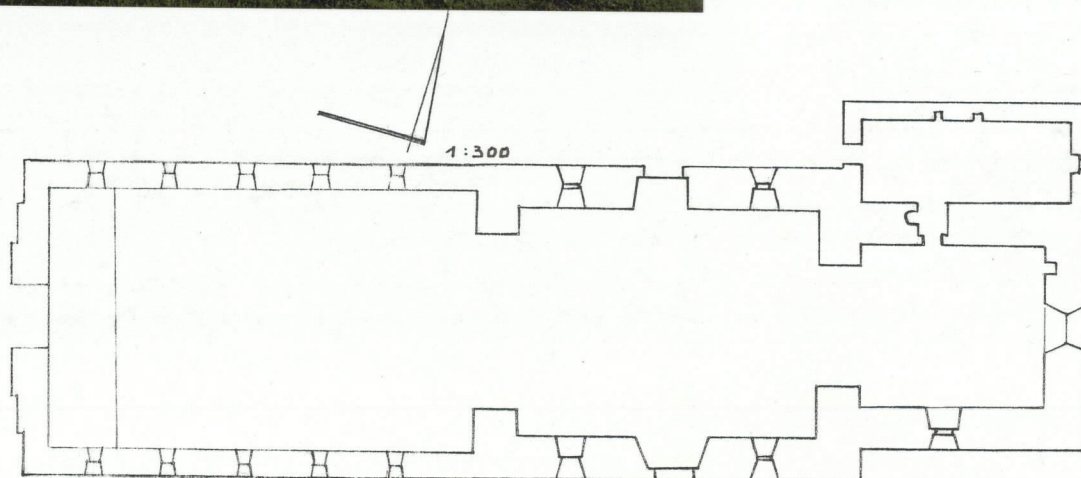
9. Użytkownik i jego adres :

j.w

10. Rejestr zabytków :

Nr : **650/59,**

Data : **z 13.11.1959**



12. Autorzy, historia obiektu, określenie stylu :

W roku 1290 pojawia się pierwsza wzmianka o miejscowości Wilków. Książę Henryk Probus podarował swojemu rycarzowi Guntherowi von Biberstein wieś Wilchow

Najstarsza wzmianka o kościele w Wilkowie pochodzi z 1376 r. – została zamieszczona w dokumencie kardynała Jana St. Marcus ; wspomina jednakże o parafii już istniejącej, zatem możliwe jest, że początków pierwszej świątyni należy szukać wcześniej. Zapewne był to kościół drewniany, którego śladów nie stwierdzono. Obecny zbudowany XIII/XIV, rozbudowany w XV/XVI wieku. Dzisiejsza późnogotycka świątynia, zbudowana z cegły i kamienia polnego na zaprawie wapiennej ; być może zawiera w swej strukturze starsze partie. Zakrystia dostawiona od pn. do prezbiterium pochodzi z końca XV lub z początku XVI wieku. Dziś nieistniejąca zachodnia wieża drewniana, dobudowana jako dzwonnica najpóźniej, w epoce nowożytnej – zapewne w roku 1564, o czym świadczyła data na metalowej chorągiewce (dziś niezachowanej). Wieża w dolnej partii była czworoboczna, w wyższej przechodziła w ośmiobok, dach w formie smukłego hełmu stożkowego, krytego gontem. Przebudowana ze starszej lub zbudowana na nowo w roku 1702.

W czasach Reformacji kościół przeszedł w ręce ewangelików, następnie w roku 1654 powrócił do obrządku katolickiego.

Do r 1764 Wilków stanowił odrębną parafię. Potem z powodu. **cd wkładka nr 1**

13. Opis (sytuacja, materiał i konstrukcja, rzut, bryła, elewacje, dach, wnętrze, wyposażenie, instalacje) :

SYTUACJA : kościół wolnostojący, orientowany. Zlokalizowany w centrum wsi na niewielkim wzniesieniu, przy skrzyżowaniu dróg, z których ta biegnąca równolegle do osi świątyni, na południe od niej to szosa krajowa nr 451, Kluczbork - Namysłów – Wrocław. Usytuowany w otoczeniu zieleni, znacznie gęstszej od strony wschodniej, gdzie występuje starodrzew (kasztanowce i lipy). Od południa i zachodu posadzone rzędy iglastych krzewów – tuj. Teren przykościelny otoczony nowszym ogrodzeniem z metalowych segmentów, na podmurówce, z głównym wejściem ujętym murowanymi filarkami od strony północnej oraz boczną furtką w narożniku południowo-wschodnim. Bezpośrednio przy murach kościoła betonowa opaska odprowadzająca wodę. W otoczeniu świątyni trawniki oraz szerokie ścieżki wyłożone betonowymi płytami.

MATERIAŁ : fundamenty z kamienia polnego i eratyków – ściany magistralne starszej części gotyckiej – ceglane, w części cokołowej z wtrąconymi kamieniami, budulec spojony zaprawą wapienną. Dobudowana nowsza część kościoła ze ścianami z współczesnej cegły maszynowej. Mury w całości otynkowane ; narzut tynkarski cementowo-wapienny (takież tynki występują również w części starszej, za wyjątkiem wschodniego szczytu, gdzie wyeksponowany gotycki watek ceglany z blendami). Mury gotyckie z cegły palcówki 28-29 x 8,5 x 12 cm, z rzadko wtrąconą zendrówką, na szarożółtawej zaprawie wapiennej z grudkami niedolasowanego wapna (w czasie remontu w 2000 r. spoinę podkreślono na białą). Tynki cementowo-wapienne. Pierwotnie cokoł kamienny, obecnie w jego miejsce użyte współczesne ceramiczne płytki okładzinowe, także dla podkreślenia otworów w elewacjach. Posadzki częściowo kamienne, w znacznej części wylewki betonowe. W prezbiterium współczesne duże płytki ceramiczne , użyte również jako okładzina przyziemia. Schody drewniane. Stolarka drzwiowa drewniana, okienna – metalowa. Nad nawą i prezbiterium drewniane stropy. W prezbiterium gotyckie kamienne wsporniki. W zakrystii sklepienie ceglane. Drewniana więźba dachowa. Pokrycie dachu ceramiczne. Krata kuta żelazna. Metalowe okucia drzwi do zakrystii.

Schody : prowadzące na chór muzyczny (emporę), zlokalizowane symetrycznie w obu zachodnich narożach kościoła, typu zabiegowego, z podestami w połowie wysokości ;

Posadzki : nowsza wylewka betonowa, częściowo zachowana posadzka kamienna, w prezbiterium użyte współczesne płytki ceramiczne (również jako okładzina ścian) ;

Stropy, sklepienia : drewniane stropy belkowe. W prezbiterium identyczne. W narożnikach pozostałości nieistniejących gotyckich sklepień (prawdopodobnie krzyżowo-żebrowych) w postaci kamiennych wsporników. W zakrystii występuje sklepienie kolebkowe.

Otworki okienne, drzwiowe : w prezbiterium występują różne wykroje otworów okiennych - zamknięty odcinkowo, zamknięty półkoliście. Oryginalne, nieprzekształcone gotyckie okno ostrołuczne występuje w ścianie północnej (zablokowane). W nawie w części gotyckiej otworki ostrołuczne o różnych proporcjach – część okien lancetowych, bardzo wąskich, jednak szeroko rozglifionych. W otworach okiennych okna stalowe, jednoramowe o podziałach poziomych ; w nich współczesne witraże. Otworki drzwiowe : wejście główne (nowe) do nawy prostokątne ; wejścia boczne w nawie ostrołuczne ; w nich nowsze płycinowe drzwi dwuskrzydłowe. Do zakrystii ostrołuczny otwór wejściowy, być może z kamiennym obramieniem. W nim drzwi nowsze...**cd. na wkładce nr 1**

14. Kubatura : ok. 3500 m ³	15. Powierzchnia użytkowa : ok. 350 m ²	16. Przeznaczenie pierwotne : kościół - funkcja sakralna	17. Użytkowanie obecne : kościół
18. Prace budowlane i konserwatorskie, ich przebieg i dokumentacja : <p>W grudniu 1957 prezbiterium nakryto dachem. W 1958 r. odbudowano koronę murów, z ich podniesieniem, wykonano fundamenty pod nową część kościoła. Wzniesiono nowe mury i wylano wieniec żelbetowy. Skotwiono ściany starego kościoła. Pokryto dachem nawę, na pokrycie używając gł. dachówki rozbiórkowej. Otynkowano wewnątrz i założono drewniany strop. W 1959 ukończono wewnętrzne tynki, nową część kościoła zadaszono, wyk. posadzki (częściowo kamienne, w części wylewki betonowe) i stolarkę.</p> <p>Latem 1960 roku ukończono zewnętrzne tynkowanie kościoła i aranżację wewnątrz z ustawieniem nowych ołtarzy, ambony chrzcielnicy. 1975 r. odgrzybienie ścian, naprawa tynków, malowanie. W r. 2000 położono na kościele nową dachówkę zakładkową, tzw. średzką, przemurowano szczyty klinkierem. Uzupełnienie zniszczonych krokwi, nadbitki, impregnacja soltoxem. Nowe łąty, kontrłąty, folia dachowa. Blacharka, obróbki, rynny, rury.</p>		19. Stan zachowania (fundamenty, ściany zewnętrzne, ściany wewnętrzne, sklepienia, stropy, konstrukcje dachowe, pokrycie dachu, wyposażenie i instalacje) : <p>Obiekt odbudowany ze stanu zaawansowanej ruiny, rozbudowany i adaptowany ponownie na cel sakralny, po długim powojennym okresie nieużytkowania spalonej i zniszczonej budowli. Kamienno - ceglane fundamenty starego kościoła w stanie zadowalającym.</p> <p>Nieznany stan fundamentów dobudowanej części nowszej. Niezadowalające związanie starej i nowej części (na styku spękanie tynki).</p> <p>W partii przyziemia umiarkowane zawilgocenia murów (opaski betonowe wciąż względnie dobrze spełniają swoją rolę).</p> <p>Mury obwodowe – w partiach starej świątyni spękanie, lecz skotwione podczas powojennego remontu.(W murach widoczne są też kotwy XIX-wieczne).</p> <p>Nowsze drewniane stropy belkowe w stanie dobrym.</p> <p>Nowa powojenna konstrukcja dachu oraz pokrycie – stan dobry, zwłaszcza dachówka zakładkowa.</p> <p>Tynki wewnętrzne w stanie zadowalającym, zewnętrzne w stanie dobrym</p> <p>Instalacje : elektryczna, stan dobry</p>	
20. Najpilniejsze postulaty konserwatorskie : <ul style="list-style-type: none"> ► Osuszenie dolnych partii murów kościoła, wykonanie izolacji i paroprzepuszczalnych posadzek ; ► Konserwacja wraz z ekspozycją cennych elementów zabytkowych – np. odsłonięcie lica murów gotyckich prezbiterium, glifów okien, tynków w stylistyce tradycyjnej, likwidacja rażących ceramicznych płytek okładzinowych ; ► W dalszej perspektywie właściwa stylowo aranżacja wnętrza wykorzystująca materiały zabytkowe i ich tradycyjną stylistykę (min. likwidacja wylewek betonowych, współczesnych płytek ceramicznych i gresowych, które wyglądają rażąco w zabytkowym wnętrzu - na rzecz autentycznych materiałów, faktur i kolorów) ; konserwacja i ekspozycja zabytkowych figur, właściwa ich lokalizacja 			

21. Akta archiwalne (rodzaj akt, numer i miejsce przechowywania) :

Archiwum Wojewódzkiego Urzędu Ochrony Zabytków w Opolu :
dokumentacja dotycząca zabezpieczenia kościoła

Poniższe sygnatury akt dotyczących Wilkowa wypisano z literatury pochodzącej sprzed 1945 roku. Czy archiwalia zachowały się – stwierdzenie tego wymaga odrębnej kwerendy :

- Bischofliche Berichte 1688, hft II b.36 - Archiwum Archidiecezjalne W-w;
- Reusnersche Protokolle 1653 / 55, Heft II b, nr 22 ; tamże ;
Consignationes reddituum 1653 / 54, Heft II b, nr 21, tamże ;
- Katholische Pfarrei Namslau : Baulichkeiten d. Kirche in Wilkau seit 1786. Inventar d. Kirche in Wilkau seit 1813 (kroniki parafialne) ;

23. Źródła ikonograficzne i fotografie (rodzaj, miejsce przechowywania, sygnatury) :

F.B. Werner „*Topographie*” II, 437; Biblioteka Uniwersytecka we Wrocławiu
Degen K, *Die Bau – und Kunstdenkmäler des Kreises Namslau*, Breslau 1939, Abb. 70, 71, 347, 348

Fotografie w archiwum Urzędu Ochrony Zabytków

Zielona karta z 58 r. Galicka, Sygietyńska - zdjęcia obrazujące stan przed i po odbudowie. Zniszczony w 80 %.

22. Bibliografia :

Źródła wydane drukiem :

- *Codex Diplomaticus Silesiae, Regesten zur Schlesischen Geschichte* ;
- Erzbischöfliche Generalvikariat. Bischöfliche Berichten 1677/79 vol.1 i 1721/22 vol. 24, Archiwum Archidiecezjalne Wrocław;

Bibliografia :

Degen K, *Die Bau – und Kunstdenkmäler des Kreises Namslau*, Breslau 1939, s. 211-214

Erhardt S., *Presbyterologie des Evangelischen Schlesien, Liegnitz* Bd. I b 1780, s. 644

Jungnitz J., *Visitationsberichte der Diözese Breslau*, I Teil, Breslau 1902, s. 486

Katalog zabytków sztuki w Polsce, t.VII, z.9 ; Powiat namysłowski, IS PAN W-wa 1963, s.63

Lutsch H, *Verzeichniss der Kunstdenkmäler der Provinz Schlesien, t.2*, Breslau 1889, s. 511

Neuling H. *Schlesiens Kirchorte und ihre kirchliche Stiftungen bis zum Ausgange des Mittelalters*, Breslau 1902

24. Uwagi różne :

Bardzo rażące jest użycie w elewacjach współczesnych płytek imitujących lico ceglane, w agresywnym układzie naprzemiennym mającym podkreślać wykroje otworów. Należy w pierwszym rzędzie je usunąć.

25. Wypełnił :

mgr Dariusz Stoces
XI. 2010 r.

data :

26. Sprawdził

data

27. Załączniki

wkładki nr 1 - 7

7. Miejscowość :

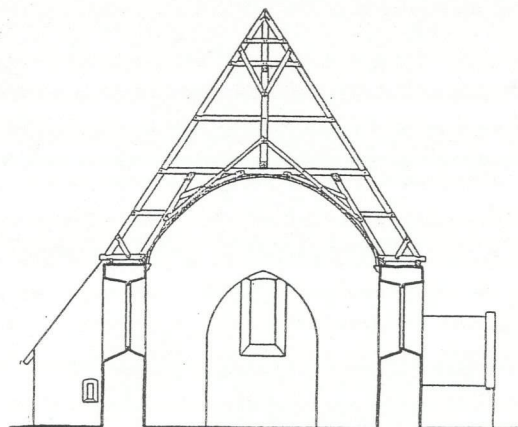
WILKÓW

8. Obiekt (nazwa jak w karcie) :



KOŚCIÓŁ P.W. ŚW. MIKOŁAJA

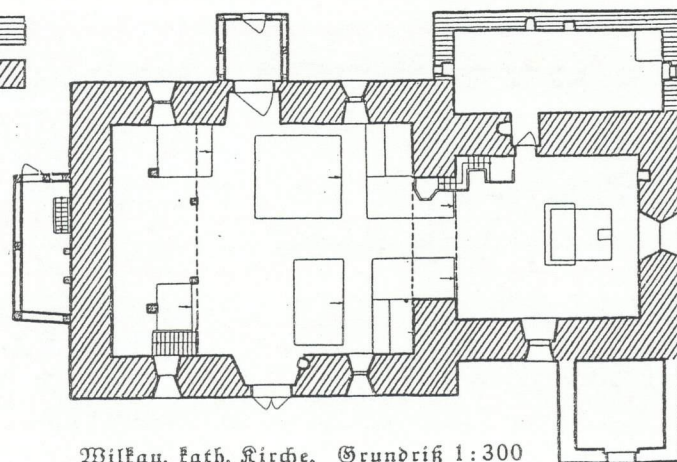
9. Zawartość wkładki (nazwa obiektu lub materiału uzupełniającego) :

Przekroje, plan orientacyjny, zdjęcia archiwalne

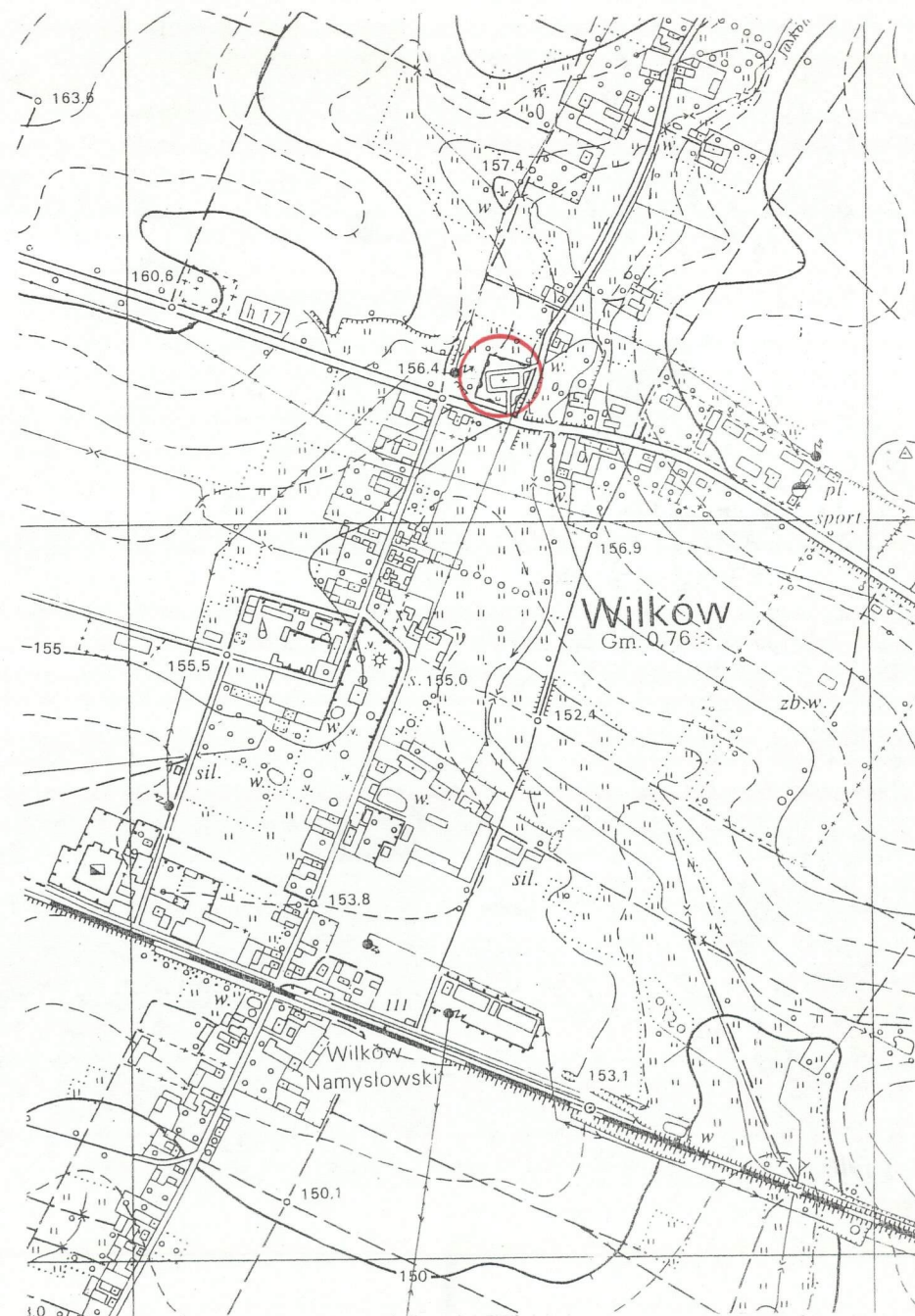


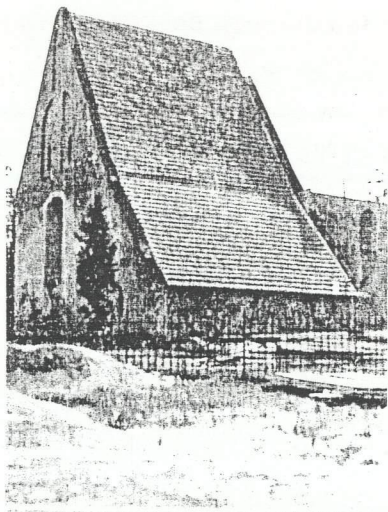
Wilkau, Kath. Kirche
Querschnitt 1:300

15.—16. St. 
15. St. 

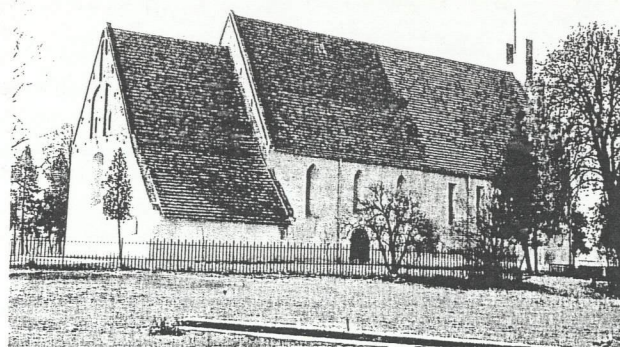


Wilkau, Kath. Kirche. Grundriß 1:300





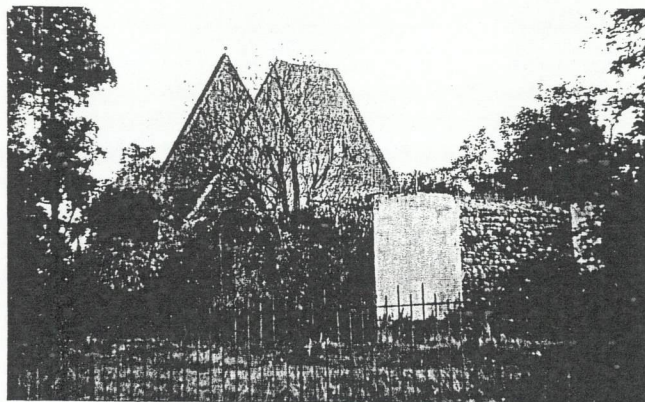
2



5



3



4

7.Miejscowość : W I L K Ó W	8.Obiekt (nazwa jak w karcie) : KOŚCIÓŁ P.W. ŚW. MIKOŁAJA	9.Zawartość wkładki (nazwa obiektu lub materiału uzupełniającego) : C.d opisu
--------------------------------	--	--

C.d. pktu 12 : ... Do roku 1764 Wilków stanowił odrębną parafię. Potem z powodu wydatnego zmniejszenia się liczby katolików kościół funkcjonował jako filialny pod administracją kościoła p.w. Piotra i Pawła w Namysłowie ; stan taki trwał do 1945 roku. Dom parafialny działał w Wilkowie od roku 1921. Kościół remontowany, malowany wewnątrz, często gruntownie odnawiany – w latach 1504, 1564, 1702, 1774, 1830, 1892, 1897, 1932, co poświadczone jest źródłowo. Gotycki, z częściowym zatarciem cech stylowych..

Pod koniec II wojny światowej w maju 1945 r. armia sowiecka spaliła kościół (zapewne wtedy też spłonęła wieża), który przez następne lata stopniowo niszczał, zmieniając się w niemal kompletną ruinę. Po nowej kolonizacji i wysiedleniach Niemców w Wilkowie zmieniały się radykalnie stosunki ludnościowe, a co za tym idzie przynależność wyznaniowa wiernych – ewangelików było coraz mniej, zaczęła dominować napływowa ludność katolicka. Pozbawiona swojej świątyni na miejscu, zmuszona była uczęszczać do najbliższego kościoła znajdującego się w Namysłowie. Sytuacja taka zaowocowała już w 1947 roku oddolną inicjatywą odbudowy kościoła ; powołano wówczas Komitet Kościelny złożony z 12 gospodarzy wraz z wójtem Janem Targowskim. Komitet rozpoczął działania administracyjne i zbiórkę funduszy. W ówczesnej sytuacji politycznej próba ta nie miała szans powodzenia – nie uzyskano zgody władz. Dopiero tzw. odwilż i wydarzenia Października umożliwiły postęp. Uzyskano zgodę na wykonanie robót budowlanych a ze strony kurii przyrzeczenie przywrócenia organizacji parafialnej. Rozpoczęto znów zbiórkę funduszy a w roku 1957 przystąpiono do odgruzowywania ruiny. Zakupiono część materiału budowlanego - drewna na dach. 15.09.1957 została reaktywowana parafia w Wilkowie, do której należały wsie – Dębnik, Barski Dwór i Wojciechów. Wtedy ruszyła odbudowa. 14 czerwca 1959 roku kościół został poświęcony przez księdza biskupa [REDACTED]

C.d. pktu 13 : nowsze, lecz z przełożonymi starymi ozdobnymi okuciami, wykonywanymi sztuką kowalską

KONSTRUKCJA : mury partii średniowiecznej grubsze niż części powojennej, kamienne w partiach fundamentowych z użyciem eratyków na glinie oraz ceglane, zapewne w typie „opus emplectum”, z odsadzką. Lico ceglane murów magistralnych w wątku jednowozówkowym, wyeksponowane tylko na wschodniej ścianie prezbiterium. Reszta zatynkowana, otwory maczulcowe zablokowane. Bryła pozbawiona przypór (być może zostały skute, to można stwierdzić tylko poprzez badania). Nowa, dobudowana część kościoła prawdopodobnie na fundamencie betonowym, ściany z cegły. Zapewne w partiach wieńczących obu części zastosowano wieniec betonowy, nadmurując wcześniej koronę murów i szczyt zrujnowanej świątyni gotyckiej. Nowa drewniana konstrukcja dachu, odtwarzająca gabaryt i kształt stromego dachu siodłowego sprzed zniszczenia, co uwarunkowane zostało zachowaniem w całości gotyckim szczytem wschodnim oraz częściowo szczytem na styku nawy i prezbiterium. Nowa więźba typu wieszarowego z dwoma poziomami kleszczy, elementy skręcane na śruby. Nowy strop belkowy kościoła z deskami łączonymi na wpust, podwieszony prętami stalowymi do poziomych belek podwalinowych więźby. Wewnątrz sklepienie zachowane tylko w zakrystii – kolebka na grubość jednej cegły, osadzona na oporach w murze. W prezbiterium zachowany ślad po pierwotnym sklepieniu (niezrealizowanym lub zniszczonym jeszcze przed 1945 r.), w postaci nisko osadzonych w narożnikach wsporników kamiennych. W nawie dwoje drewnianych schodów o konstrukcji policzkowej, prowadzących na emporę o konstrukcji masywnej, wspartej parą czworobocznych filarów.

RZUT : pierwotny kościół - gotycki z kwadratowym jednoprzęsłowym prezbiterium, skomunikowanym z dostawioną od północy zakrystią na planie wydłużonego prostokąta (o długości równej długości prezbiterium) oraz nieco szerszą, prostokątną nawą trójprzęsłową, do której dostawiona była od zachodu drewniana dzwonnica. Nawa, nakryta drewnianym sklepieniem pozornym, miała wejścia od północy i od południa ; wewnątrz, w części zachodniej drewniana empora na słupach. Od południa przy prezbiterium dostawiony był murowany składzik na planie kwadratu, od północy boczne wejście do nawy osłonięte niewielką kruchtą także na rzucie kwadratowym (w konstrukcji szachulcowej). Po spaleniu kościoła zniszczeniu uległa dzwonnica, ściana zachodnia i dachy ; w

czasie odbudowy przedłużono nawę o nową część, nieco dłuższą niż dotychczasowa, rozbierając środek gotyckiej ściany zachodniej nawy, z pozostawieniem jej skrajnych fragmentów. W nowej części kościoła od zachodu powstał otwór głównego wejścia ; wewnątrz przy ścianie zachodniej wybudowano masywną emporę muzyczną wspartą na parze filarów, do której prowadzą schody umiejscowione w narożnikach.

BRYŁA : zwarta, wolnostojąca. Pierwotnie kościół posiadał przy zachodnim zamknięciu nawy drewnianą wieżę - dzwonnice, zwieńczoną smukłym ostrosłupowym hełmem (prawdopodobnie wieża wtopiona była w szczyt gotyckiej ściany zachodniej). Ponadto przy nawie od północy małą kruchtę z daszkiem dwuspadowym i analogiczny aneks od południa przy prezbiterium. Obecnie - nawa kościoła po rozbudowie ponad dwukrotnie dłuższa niż pierwotnie ; nakryta stromym dachem siodłowym, podobnie jak prezbiterium (kalenice na jednym poziomie) ; zachodnia ściana szczytowa nawy zwieńczona nowym schodkowym szczytem. Zachowany oryginalny gotycki szczyt wschodniej ściany prezbiterium. Przy prezbiterium od północy dostawiona jednokondygnacyjna zakrystia. Siodłowy dach prezbiterium przedłużony o pulpitowy dach zakrystii, który - w stosunku do spadku dachu prezbiterium - lekko uniesiony.

ELEWACJE :

ZACHODNIA : na cokole ceglany z nowych płytek okładzinowych, jednoosiowa, z silną artykulacją wertykalną. Zasadniczą oś elewacji wyznacza otwór głównego wejścia oraz wysokie szczelinowe okno w szczycie, doświetlające strych. Obrazowanie otworu drzwiowego płytkami ceramicznymi w układzie naprzemiennym (nowe, wykonane wraz z dachem w roku dwutysięcznym) ; drzwi do kościoła dwuskrzydłowe, klepkowe. Nad wejściem wysunięty silnie daszek. W elewacji uskokowo ułożone segmenty pionowe odpowiadają schodkowemu układowi szczytu. Od strony południowej kościoła widoczna zachodnia elewacja zakrystii z przeprutym wtórnie otworem drzwiowym (pierwotnie było tam jedynie okienko) oraz małym oknem doświetlającym poddasze.

POŁUDNIOWA : w elewacji nawy widoczna odmienna artykulacja części nowodobudowanej – zachodniej i oraz starego kościoła w części wschodniej. Elewacja na cokole z płytek okładzinowych, 8-osiowa. W części nowszej nawy, 5-osiowej, występuje regularny podział wysokimi prostokątnymi wąskimi oknami, z obrazowaniem w naprzemiennym rytmie, wykonanymi z płytek. Otwory z mocnym rozglifieniem, z parapetami ; w nich okna stalowe, wypełnione witrażami. W części gotyckiej także regularna kompozycja : trzy osie ostrołucznych otworów okien średniowiecznych, silnie rozglifionych, w których wypełnienia stalowe z witrażami. W osi środkowej w przyziemiu wejście boczne do kościoła – otwór ostrołuczny, z drzwiami dwuskrzydłowymi, płycinowymi, o masywnych stylizowanych okuciach żelaznych. Gotyckie okno nad wejściem wyraźnie węższe od pary okien flankujących – lancetowate, nieco niższe niż tamte, lecz zachowujące analogiczne jak pozostałe gabaryty glicyfów. W wszystkie otwory obrazowane uskokowo naprzemiennie nowymi płytkami fasadowymi. Prezbiterium na cokole, jednoosiowe - otwór okienny wąski, silnie rozglifiony, z parapetem, zamknięty półkoliście.

WSCHODNIA : wschodnia ściana zamkniętego prosto prezbiterium ; na cokole, jednoosiowa, zwieńczona trójkątnym gotyckim szczytem. Szczyt z wyeksponowanym ceglany licem z otworami maczulcowymi, reszta elewacji otynkowana. Wschodnie zamknięcie prezbiterium przeprute na osi dużym oknem zamkniętymi odcinkowo, z mocnymi glicyfami i parapetem. Szczyt dekorowany artykulacją ceglanych blend - w dolnej strefie osiowo, antytetycznie ustawione blendy w kształcie połówek ostrołuków, zawierające wąskie szczelinowe okienka, w górnej części szczytu mniejsza blenda zamknięta dwuluczem, zawierająca szczelinowe okienka zamknięte schodkowo. Do prezbiterium przybudowana jest zakrystia – na cokole, w przyziemiu okno doświetlające – otwór w kształcie prostokąta, z głębokimi glicyfami, zamkniętymi górą półkoliście

PÓŁNOCNA : w części wschodniej elewacja zakrystii dostawiona do prezbiterium ; na cokole, bez artykulacji. W górnym zachodnim narożniku wmontowana kamienna renesansowa płyta epitafijna, z półplastyczną, całopostaciową figurą zmarłego dziecka. W nawie układ otworów i kompozycja analogiczna do elewacji południowej, różniąca się szczegółami, np. w proporcjach gotyckich okien (w elewacji południowej lancetowe jest tylko środkowe okno, w północnej – środkowe i zachodnie).

WNĘTRZA : zarówno nawa jak i prezbiterium nakryte belkowymi stropami, pomiędzy nimi łuk tęczy w kształcie ostrołuku. W ścianie północnej prezbiterium ostrołuczne okienko, zablokowane z racji dostawienia w XV/XVI w. zakrystii. W narożach kamienne wsporniki – relikty dawnego.... **cd.wkładka 2**

7.Miejscowość :

W I L K Ó W

8.Obiekt (nazwa jak w karcie) :

KOŚCIÓŁ P.W. ŚW. MIKOŁAJA

9.Zawartość wkładki (nazwa obiektu lub materiału uzupełniającego) :

C.d opisu , zdjęcia archiwalne, fot. współczesne

...sklepienia. Prezbiterium doświetlone przekształconymi, zapewne w baroku, oknami gotyckimi we wschodniej i południowej ścianie. Do zakrystii prowadzi gotycki otwór wejściowy o ostrołucznym wykończeniu (zapewne kamienne fazowane obramienie), w nim drzwi ze starymi okuciami przełożonymi na nowe drewno. Zakrystia doświetlona okienkiem od wschodu ; z przeciwnej strony otwór wejściowy, przepruty wtórnie w miejsce dawnego okna. Posadzka z wylewki cementowej. Wewnątrz nawy, mniej więcej pośrodku, pozostawione skrajne fragmenty gotyckiej ściany zachodniej, wyznaczającej zasięg pierwotnej świątyni. Ostrołuczne otwory wejściowe w ścianach południowej i północnej ujęte zamkniętymi trójkątnie niszami.

WYPOSAŻENIE : rzeźby - Grupa Ecce Homo, późnogotycka k. XV w. przeniesiona z kościoła parafialnego w Namysłowie, eksponowana na wystawie plastyki śląskiej wystawie w 1935 r. , późnogotycka (XVI-wieczna) figura Chrystusa modlącego się na Górze Oliwnej

INSTALACJE : elektryczna, wodna



6



7



8



9



10



11

7.Miejscowość :

WILKÓW

8.Obiekt (nazwa jak w karcie) :

KOŚCIÓŁ P.W. ŚW. MIKOŁAJA

9.Zawartość wkładki (nazwa obiektu lub materiału uzupełniającego) :

zdjęcia



72



73



74



15



16



17

7. Miejsowość :

WILKÓW

8. Obiekt (nazwa jak w karcie) :

KOŚCIÓŁ P.W. ŚW. MIKOŁAJA

9. Zawartość wkładki (nazwa obiektu lub materiału uzupełniającego) :

zdjęcia



18



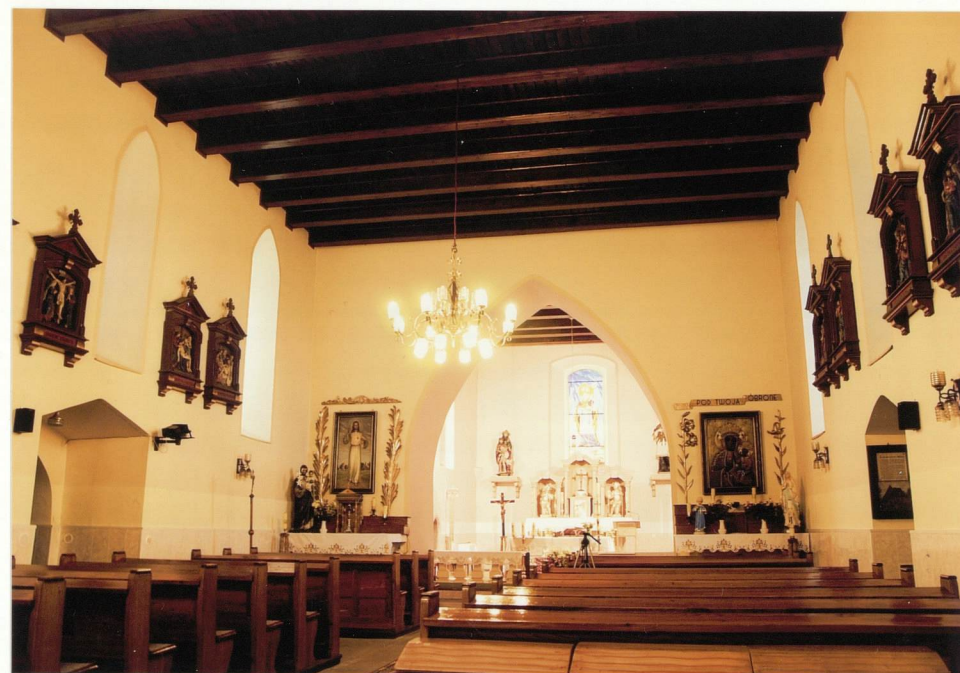
19



20



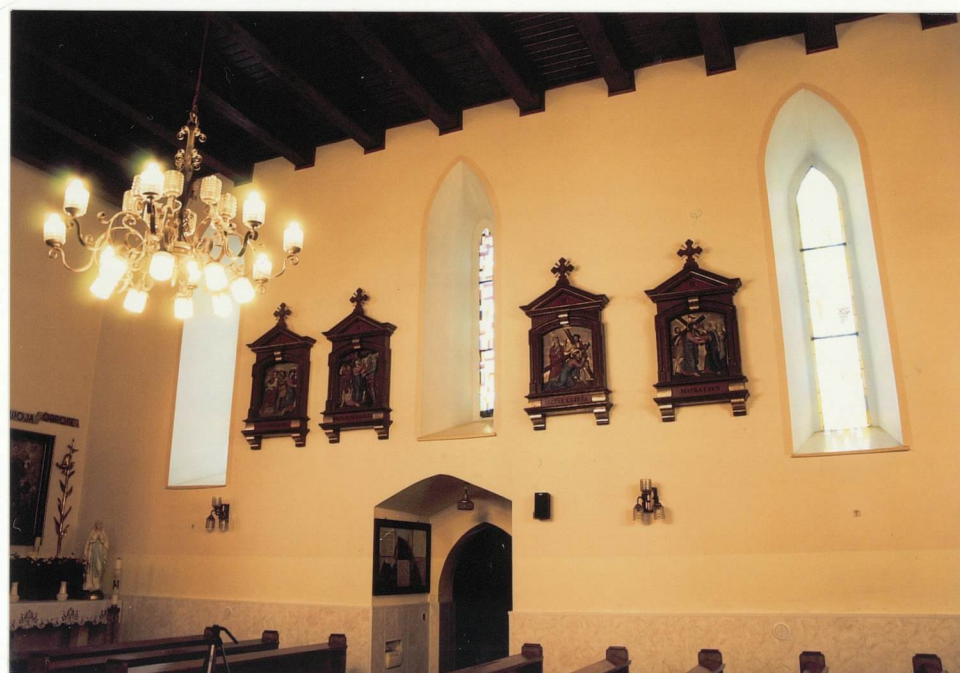
21



22



23



24

7. Miejsowość :

WILKÓW

8. Obiekt (nazwa jak w karcie) :

KOŚCIÓŁ P.W. ŚW. MIKOŁAJA

9. Zawartość wkładki (nazwa obiektu lub materiału uzupełniającego) :

zdjęcia



25



27



26



28



29



30

7. Miejsowość :

WILKÓW

8. Obiekt (nazwa jak w karcie) :

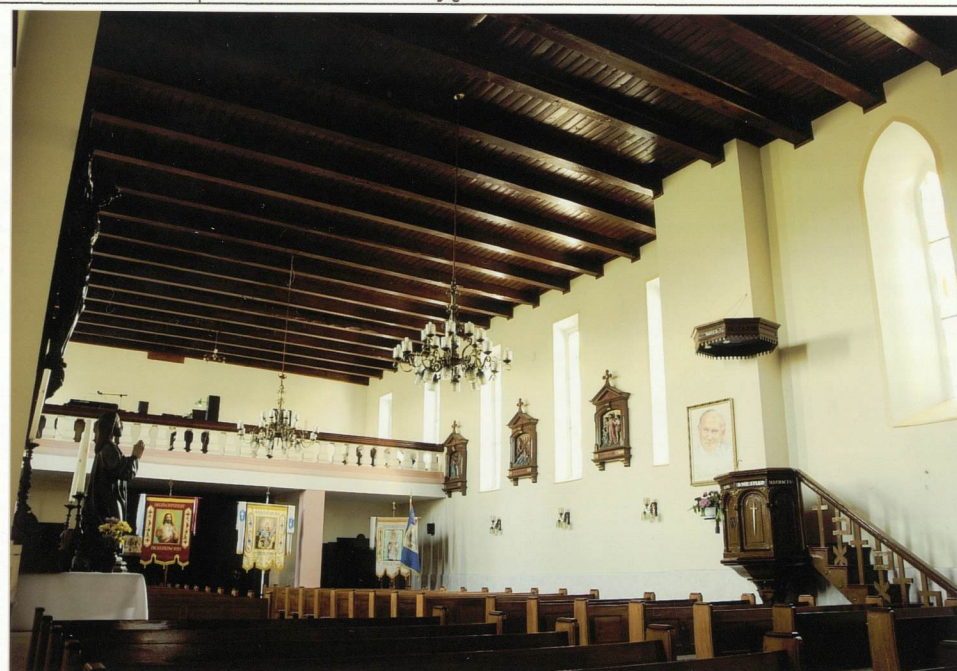
KOŚCIÓŁ P.W. ŚW. MIKOŁAJA

9. Zawartość wkładki (nazwa obiektu lub materiału uzupełniającego) :

zdjęcia



31



32



33



34



35



36



37



38

7.Miejscowość :

WILKÓW

8.Obiekt (nazwa jak w karcie) :

KOŚCIÓŁ P.W. ŚW. MIKOŁAJA

9.Zawartość wkładki (nazwa obiektu lub materiału uzupełniającego) :

podpisy pod zdjęciami

- 1) Zdjęcie na frontowej stronie – widok kościoła od strony północno-wschodniej ;

WKŁADKI :

- 2) Kopia zdjęcia z lat 50-tych, sprzed odbudowy kościoła. Elewacja północna, prezbiterium wraz z zakrystią ;
- 3) Fot. z lat 50-tych - elewacja południowa – ujęcie od strony południowo – zachodniej ;
- 4) Kopia zdjęcia z lat 50-tych. Kościół przed odbudową – widok od zachodu ;
- 5) Fot. z lat 50-tych - elewacja północna ;
- 6) Elewacja północna – nawa z wejściem pn. i część prezbiterium z kamiennym epitafium dziecka ;
- 7) Nawa od strony północnej (od linii ogromu część nowa) ;
- 8) Nawa od strony północnej – frontalny widok części nowszej ;
- 9) Kompleksowy widok od strony północno – zachodniej, wraz ze schodkowym nowym szczytem ;
- 10) Widok kościoła od południowego zachodu ;
- 11) Otoczenie kościoła i część nowodobudowana – od południa (starsza zasłonięta przez zieleń) ;
- 12) Szczyt zachodni kościoła ;
- 13) Bramki od strony południowej + ujęcie całościowe ; widoczna stara część nawy i prezbiterium ;
- 14) Wejście południowe – zbliżenie starej części nawy z gotyckimi oknami ;
- 15) Zbliżenie - wąskie gotyckie okienko nad południowym wejściem ;
- 16) Okno prezbiterium ;
- 17) Całościowe ujęcie wschodniego zamknięcia prezbiterium ;
- 18) Widok prezbiterium i zakrystii od pn.-wschodu ;
- 19) Okienko zakrystii ;
- 20) Zakrystia od strony północnej ;

- 21) Wnętrze ujęcie z empory zachodniej ;
- 22) Wnętrze w stronę prezbiterium ;
- 23) Ściana południowa nowszej części wraz z reliktem dawnej ściany zachodniej kościoła ;
- 24) Wnętrze – partia gotycka z oknami i południowym wejściem ;
- 25) Wnętrze – ściana północna części gotyckiej z północnym wejściem ;
- 26) Przy filarze będącym reliktem ściany zachodniej kościoła – gotycka figura Jezusa modlącego się w Ogroju ;
- 27) Łuk tęczowy i prezbiterium ;
- 28) Wnętrze prezbiterium – ściana północna z zablokowanym oknem gotyckim, w narożniku kamienny wspornik, reliktdawnego sklepienia ;
- 29) Wejście do zakrystii ;
- 30) Otwór drzwiowy do zakrystii – od wewnątrz ;
- 31) Wnętrze zakrystii zasklepionej murowaną kolebką ;
- 32) Widok na stronę zachodnią – nowszą część kościoła
- 33) Schody na zachodnią emporę ;
- 34) Strych – nowa więźba odbudowanego kościoła ;
- 35) System kleszczowy nowszej więźby ;
- 36) Nowsza ściana szczytu zachodniego od wewnątrz ;
- 37) Gotycka ściana nawy – wejście na strych prezbiterium ;
- 38) Więźba nad partią prezbiterialną ; w głębi gotycki szczyt wschodni prezbiterium.