

A B C D E F G H I J K L M N O P R S T U V X Y Z

Nr

1. Obiekt

**KOŚCIÓŁ PARAFIALNY p.w. NAWIEDZENIA NAJŚWIĘTSZEJ MARIII
PANNY**

2. Czas powstania

l. 1912 -1913.

3. Miejscowość

POLANOWICE

4. Adres

Polanowie 80
46-220 BYCZYNA

nr hipoteczny **KW**

5. Przynależność administracyjna

województwo opolskie
powiat Kluczbork

6. Poprzednie nazwy miejscowości

1300 r., 1318 r. - *Polanowicz*,
1405 r. - *Polemwich*,
l 1651/1652 *Polanowitz*, 1666, 1743,
1845, 1864 i 1886 *Polanowitz*.
1900 r. - Polanowie, w 1936 Kornfelde.

7. Przynależność administracyjna przed 1 I 1999

województwo opolskie
gmina Byczyna

8. Właściciel i jego adres

Parafia Rzymsko-Katolicka
Nawiedzenia NMP
Polanowice 79
46-220 Byczyna

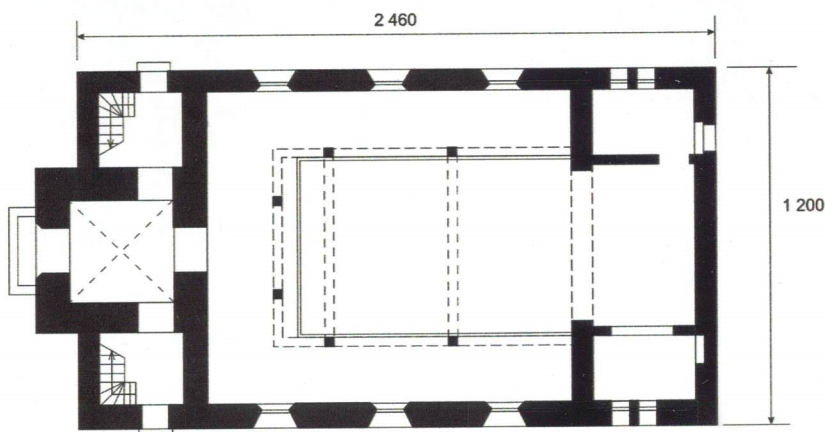
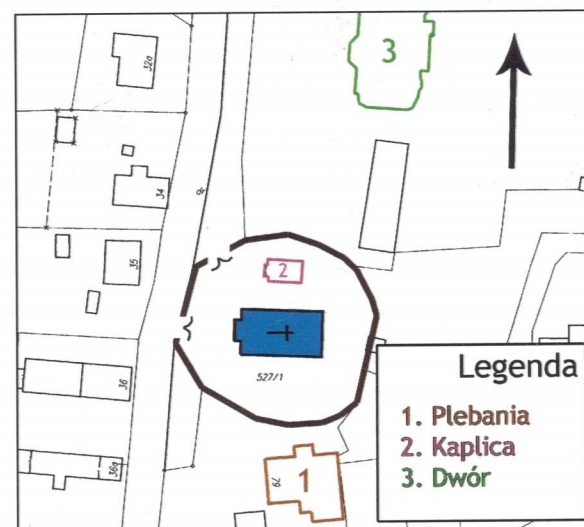
9. Użytkownik i jego adres

j.w.

10. Rejestr zabytków

Nr

data



12. Autorzy, historia obiektu, określenie stylu

Wieś o średniowiecznym rodowodzie, po raz pierwszy wzmiankowana w 1220 roku, w 1300 i 1318 r. występuje pod nazwą *Polanowicz*, w 1405 jako *Polemwicz*, w latach 1651/1652 *Polannowitz*, w roku 1666, 1743, 1845, 1864 i 1886 jako *Polanowitz*. W 1900 roku występuje pod nazwą *Polanowie*, w 1936 Kornfelde. Miejscowość składała się z majątku ziemskiego i części wiejskiej. Wieś stanowiła własność miasta Byczyna, od 1573 r. posiadającego pełnię praw dominalnych nabytych od księcia brzeskiego Jerzego za 775 guldenów. Odtąd komuna byczyńska posiadała prawo wyższego sądownictwa nad poddanyymi oraz prawo pobierania czynszu i pańszczyzny. Majątek ziemski był wyłączony spod jurysdykcji miejskiej i od połowy XVI w. znajdował się w posiadaniu rodziny von Spiegel. W 1736 roku na okres przejściowy dobra ziemskie zostały wykupione przez komunę byczyńską. W 1818 r. z powrotem w rękach prywatnych, nabył je niejaki pan Hermann. Około 1860 r. obszar majątku wraz z folwarkiem Ferdinandshof obejmował obszar około 1380 mórg (około 350 ha). Uprawiano tu buraki cukrowe, zboża, kartofle, len, inwentarz żywy wynosił 20 koni, 60 sztuk bydła i 800 sztuk owiec. Przez cały XIX wiek zmieniali się właściciele majątku, którymi m.in. byli rodzina de Reidbaden i Pollegrinin. W 1872 r. zbudowano istniejący do dziś dwór. W latach 1911-1945 dobra stanowiły własność rodziny Rudolphi, która dokonała przebudowy dworu. Część wiejska należąca do Byczyny obejmowała obszar 2802 morgów (około 715 ha), znajdowały się tu 2 gospodarstwa wolnych zagrodników, 22 duże gospodarstwa chłopskie, 2 gospodarstwa ogrodnicze i 32 zagrodnicze. Uprawiano zboża, kartofle, len, hodowano bydło i owce.

Kościół p.w. Nawiedzenia Pańskiego, pierwotnie katolicki p.w. św. Marcina z Tours, wzmiankowany po raz pierwszy w 1318 roku. Od 1533 r. wraz z przejściem terenów należących do księcia brzeskiego na luteranizm, protestancki.

13. Opis (sytuacja, materiał i konstrukcja, rzut, bryła, elewacja, wnętrze, wyposażenie, instalacje)

SYTUACJA: Miejscowość położona w północno-wschodniej części województwa opolskiego, około 2 km na płd.-zach. od Byczyny. W północnej części Progu Woźnickiego, wśród rozległych pól uprawnych i łąk. Okolica o niewielkim zalesieniu poprzecinana jest systemem wodnym stanowiącym dopływ rzeki Prośny. Kościół usytuowany w centralnej części wsi, po wschodniej stronie drogi Polanowie – Brzózki, ok. 50 m na południe od dworu, ok. 200 m na zachód od kompleksu zabudowań Zespołu Szkół Rolniczych, ok. 100 m na południe od skrzyżowania drogi Byczyna – Proślice z drogą Ciecierzyn – Brzózki. Na nieznacznym podwyższeniu terenu, otoczony kolistym kamiennym murem. Orientowany. Na płn. dwór wraz z parkiem, na wsch. zabudowa wiejska oraz kompleks Zespołu Szkół Rolniczych, na płd. budynek plebanii, na zach. droga za którą zabudowania wiejskie. Teren wokół kościoła nieutwardzony, przy elewacjach od strony zach., płn. i wsch. opaska żwirowo-kamienna, za nią trawnik, od strony fasady (elewacja zachodnia) teren utwardzony kostką betonową typu polbruk. Ogrodzenie kamienne, murowane z nieregularnych ciosów, czapa z dachówki i betonu. W części frontowej ogrodzenia ażurowa, stalowa dwuskrzydłowa brama, za nią jednobiegowe, betonowe schody. W obrębie ogrodzenia ok. 10 m na północ od kościoła budynek kaplicy przedpogrzebowej.

MATERIAŁ, KONSTRUKCJA, TECHNIKA: Ściany: zewnętrzne: murowane z czerwonej cegły ceramicznej o wążku polskim, nietynkowane, posadowione na podmurówce z nieregularnych ciosów kamienia układanych w wążku poligonalnym. Dekoracja architektoniczna skromna, wyrobiona w tynku w formie ostrołucznych i prostokątnych blend. Wewnętrzne: murowane z cegły, otynkowane, tynk zacierany na gładko, malowany monochromatycznie. Sklepienia i stropy: w części środkowej nawy drewniane, pozorne sklepienie kolebkowe z dekoracyjnie nabijanymi listwami tworzącymi motyw kasetonowy. W części prezbiterialnej i nad emporami drewniany strop belkowy tzw. nagi, na drewnianych podciągach. Belki ozdobnie fazowane. W kruchcie sklepienie krzyżowe, wysklepki murowane. W dolnej kondygnacji wieży drewniany strop legarowy, powyżej strop belkowy „nagi”.

Wieżba dachowa: drewniana konstrukcji wieszarowo-rozporowej.

Pokrycie dachu: korpus nawowy kryty dachówką ceramiczną, karpiówką kładzioną pojedynczo w łuskę, wieża kryta blachą ocynkowaną, kładzioną w arkuszach, opierzenia, rynny i rury spustowe z blachy miedzianej. Posadzki, podłogi: w nawie, w kruchcie i w prezbiterium kamienna z kwadratowych płyt układanych w karo, ławki na drewnianych podestach; prezbiterium na jednostopniowym podwyższeniu. Na emporze podłoga drewniana z desek. Schody: schody zewnętrzne: wejście na plac kościelny od strony frontowej jednobiegowymi, 8 stopniowymi, betonowymi schodami ujętymi łukowo wygiętymi odcinkami kamiennego ogrodzenia. Do kruchty wejścia głównego 2-stopniowy, kamienny (granit) podest. W pozostałych wejściach analogiczne, 2-stopniowe podesty. Schody wewnętrzne: z kruchty na emporę muzyczną drewniane, policzkowe, zabiegowe. Balustrada drewniana, ażurowa złożona z regularnego rytmu prostych słupków, poręcz profilowana, gięta. W wieży drewniane, drabiniaste. Otworki: zróżnicowane wielkością i kształtem: prostokątne, zamknięte łukiem ostrym i okrągłe. Okna: w nawie wysokie, zamknięte łukiem ostrym, obustronnie rozglifone, szklenie witrażowe w ołów, wzmocnione stalowymi listwami, od wewnątrz w około 1/2 wysokości przesłonięte emporą. W zakrystiach pary zamkniętych ostrołucznie okienek, okna witrażowe, szklenie w ołów z drobnym podziałem na kwatery. W łóżach nad zakrystiami rytm wąskich ostrołucznych okienek, okna w wypełnieniu witrażowym i podziałem na drobne kwatery, szklenie w ołów. W prezbiterium okno okrągłe, szklenie witrażowe w ołów. W II i III kondygnacji wieży pary wąskich, prostokątnych otworów (w typie szczelinowym), w IV kondygnacji wieży układ wąskich,

<p>14. Kubatura</p> <p>ok. 3000 m³</p>	<p>15. Powierzchnia</p> <p>Zabudowy: - ok. 255 m² Użytkowa: - ok. 200 m²</p>	<p>16. Przeznaczenie pierwotne</p> <p>sakralne</p>	<p>17. Użytkowanie obecne</p> <p>sakralne</p>
<p>18. Prace budowlane i konserwatorskie, ich przebieg i dokumentacja</p> <p>Nieuszkodzony podczas działań wojennych. W kościele nie prowadzono poważniejszych prac remontowych, jedynie bieżącą konserwację wynikającą z użytkowania i doraźne prace związane z zabezpieczaniem obiektu:</p> <ul style="list-style-type: none"> • 1 poł. 1994 r. – malowanie wnętrza • 2005 r. – spoinowanie ścian wieży wraz z uzupełnieniem cegieł • 2006 r. – remont pokrycia dachowego wieży 		<p>19. Stan zachowania (fundamenty, ściany zewnętrzne, ściany wewnętrzne, sklepienia, stropy, konstrukcje dachowe, pokrycie dachu, wyposażenie, instalacje)</p> <p>Budynek użytkowany zgodnie z pierwotnym przeznaczeniem na cele sakralne, w niezbędnym zakresie remontowany i poddawany bieżącej konserwacji.</p> <p>Stan zachowania budynku dobry.</p> <ul style="list-style-type: none"> • fundamenty – dobre, • ściany – dobre, nie wykazują spękań ani odchyłeń od pionu • sklepienia i stropy – w stanie dobrym, • więźba dachowa – drewniana w stanie dobrym, • pokrycie dachu – wymaga wymiany lub remontu. • tynki wewnętrzne – dobre, • okna witrażowe w stanie technicznym dobrym, • drzwi drewniane w stanie dobrym, • ceglane elewacje – stan zadowalający, wymagane jest uzupełnienie spoinowania oraz drobnych ubytków materiału ceramicznego w ścianach nawy. <p>20. Najpilniejsze postulaty konserwatorskie</p> <p>Remont pokrycia dachowego nawy.</p>	

21. Akta archiwalne (rodzaj akt, numer i miejsce przechowywania)

nie odnaleziono

24. Uwagi różne

25. Opracował

tekst mgr Wojciech Żurkowski

plany, rysunki mgr Wojciech Żurkowski

zdjęcia fotogr. mgr Wojciech Żurkowski czerwiec 2009 r.

miejsce przechowywania negatywów w posiadaniu autora

Karta po wypełnieniu podlega ochronie na podstawie przepisów prawa autorskiego

22. Bibliografia

- Słownik geograficzny Królestwa Polskiego i innych krajów słowiańskich, pod Red. F.Sulimierskiego, Warszawa 1883
- Katalog Zabytków Sztuki w Polsce, Województwo opolskie, pod red. T.Chrzanowski, M.Kornecki, Warszawa 1960, t.VII, z. 4
- Z. Biliński, Byczyna. Miasto i gmina. Nasza mała ojczyzna, Byczyna 1995
- F. Triest, Topographisches Handbuch von Oberschlesien, Breslau 1865

26. Adnotacje o inspekcjach, informacje o zmianach (daty, imiona i nazwiska wypełniających)

23. Źródła ikonograficzne (rodzaj, miejsce przechowywania, sygnatury)

nie odnaleziono

27. Załączniki

wkładka do karty ewidencyjnej zabytków architektury i budownictwa – 9 szt.

1. Miejscowość Polanowice	2. Obiekt (nazwa jak w karcie) Kościół p.w. Nawiedzenia NMP	3. Zawartość wkładki (nazwa obiektu lub materiału uzupełniającego) c.d. tekstu, materiały archiwalne, zdjęcie satelitarne
-------------------------------------	---	--

c.d. rubryki nr 12

Brak przekazów archiwalnych o tej pierwszej budowli, najprawdopodobniej był to niewielki kościół drewniany. W 1588 r. gmina ewangelicka zbudowała nowy kościół. Według opisu z 1865 r. umieszczonym w Topographisches Handbuch von Oberschlesien, Feliksa Triesta był to kościół drewniany z dwoma wieżami, usytuowany na obszernym, kościelnym placu. Pastor przyjeżdżał z Byczyny. W latach 1694-1707 przejściowo nieewangelicki. Formę architektoniczną tej budowli prezentuje rysunek kościoła umieszczony na widokówce Polanowie z 1907 r. Ukazuje ona drewniany kościół z wysoką, wolnostojącą wieżą i sygnaturką w połowie kalenicy dachu. W miejscowości istniała także ewangelicka szkoła założona w 1841 roku, do której uczęszczało 106 dzieci z Polanowie i koloni Birkenfeld.

Obecny kościół zbudowano w 1912 roku (data 1912) wryta na ścianie w prezbiterium, za ołtarzem. Na skrzydle drzwi frontowych wryta data 1912/13. W jego wieży umieszczono XV-wieczny dzwon pochodzący z poprzedniej budowli. Został on w czasie II wojny światowej zdemontowany i wywieziony do Niemiec.

Wzniesiony w stylu historyzującym, nawiązującym do neogotyku.

c.d. rubryki nr 13

ostrołucznych otworów dzwonnych z żaluzjami. W I kondygnacji fasady pary małych ostrołucznych okienek. Otwory drzwiowe zamknięte łukiem ostrym i prostokątne. W fasadzie, w portalu wejścia głównego otwór drzwiowy zamknięty łukiem ostrym z nadświetlem, drzwi drewniane, prostokątne, dwuskrzydłowe, pełne, konstrukcji ramowo-płycinowej. Na prawym skrzydle, w górnym rogu, wryta data 1912/13. U podstawy nadświetla rzeźbiarsko opracowana drewniana plakietka, w jej centrum głowa Chrystusa cierpiącego w typie veraikon, po bokach wić akantu. Analogiczne drzwi w wejściu do kruchty bocznej, u podstawy nadświetla rzeźbiarsko opracowana drewniana plakietka z motywem wici roślinnej. Drzwi do zakrystii prostokątne, jednoskrzydłowe, drewniane, ramowo-płycinowe. Wewnętrzne: z kruchty wejścia głównego do nawy prostokątne, drewniane, dwuskrzydłowe, konstrukcji ramowo-płycinowej, przeszklone w ok. 1/3 wysokości, drzwi do krucht bocznych analogiczne, jednoskrzydłowe.

RZUT: kościół orientowany. Założony na planie prostokąta, jednonawowy. Od wschodu nie wyodrębnione w bryle prostokątne prezbiterium, po obu jego stronach prostokątne zakrystie. Od zachodu nieznacznie występująca przed lico elewacji, czworoboczna wieża ujęta kruchtami bocznymi.

BRYŁA: zwarta, symetryczna. Korpus nawowy kryty wysokim dachem trójpołaciowym. Nad całością dominuje wtopiona w masyw kościoła, czworoboczna, czterokondygnacyjna wieża, kryta wysokim dachem ostrosłupowym. We wschodniej połaci dachu okno typu „powieka”.

ELEWACJE: na kamiennym cokole, murowane z czerwonej cegły ceramicznej, artykułowane regularnym układem otynkowanych, ostrołucznych nisz tworzących podziały blendowe. Dekoracja i plastyka elewacji uzyskana przez zestawienie powierzchni z eksponowanym ceglany wątek i tynkowanych nisz z pobiałą. Elewacja zachodnia (fasada): 3-osiowa, ukształtowana przez ścianę szczytową korpusu nawowego oraz usytuowaną centralnie, nieznacznie występującą przed lico elewacji frontowej, dominującą nad całością, czterokondygnacyjną wieżę. W I kondygnacji oś środkowa wyznaczona ostrołuczным portalem wejścia głównego, w osiach bocznych pary małych, zamkniętych ostrołucznie otworów okiennych. Nad portalem dwuspadowy daszek na drewnianej konstrukcji wsporczej. Po obu stronach wieży górne partie szczytu artykułowane rytmem czterech ostrołucznych nisz (blend) o wysokości schodkowo zmniejszającej się wraz ze spadkiem połaci dachowej. Wieża o analogicznej dekoracji utworzonej przez 4 równej wysokości, ostrołuczne blendy artykułujące elewację na poziomie II i III kondygnacji. Nad III kondygnacją tarcza zegarowa. W IV kondygnacji wieży, w osi blend, cztery zamknięte łukiem ostrym otwory dzwonne, ujęte górą i dołem rzędem prostokątnych, otynkowanych nisz. Wieża zwieńczona wysokim dachem ostrosłupowym z kulą i

krzyżem. Elewacja południowa-boczna: 6 osiowa, osie wyznaczone zróżnicowanymi wielkością, ostrołucznymi otworami: w osi 1-ej, portal wejścia do kruchty bocznej, drzwi drewniane, dwuskrzydłowe z nadświetlem. Nad nim, umieszczony pod okapem dachu, układ czterech jednakowych ostrołucznych okienek. W osiach 2,3,4 wysokie otwory okienne doświetlające nawę główną, okna witrażowe, wzmocnione stalowymi listwami. W osiach 5,6 para niewielkich okien doświetlających zakrystię, nad nimi umieszczony pod okapem dachu, układ czterech jednakowych ostrołucznych okienek doświetlających łóże. Pod okapem dachu, pomiędzy osiami okiennymi zgrupowane po trzy ostrołuczne, nisze w formie blend okiennych, tworzące na elewacji motyw arkadkowy. Elewacja wschodnia: ukształtowana przez wschodnią ścianę prezbiterium i wschodnie ściany zakrystii. 3 osiowa, w osiach 1 i 3 prostokątne otwory drzwiowe do zakrystii, otwór przy narożniku południowym zamurowany. W osi środkowej okrągłe okno (okulus) umieszczone wysoko pod okapem dachu, doświetlające prezbiterium. Nad nim, w połaci dachu okno typu „powieka”. Elewacja północna: analogiczna do południowej.

WNĘTRZE: Wnętrze jednoprzestrzenne, salowe. Nawa prostokątna, wzdłuż ścian bocznych i ściany zachodniej drewniane empory. Część środkowa nawy, kryta drewnianym, pozornym sklepieniem kolebkowym, części boczne (nad emporami) kryte drewnianym stropem płaskim. Empora na drewnianych podciągach wspartych na sześciu drewnianych słupach. Nad słupami okrągłe, drewniane kolumny wspierające strop. Krawędzie podciągów ozdobnie sfazowane, słupy i kolumny opracowane snycersko: słupy żłobkowane pionowo, kolumny dekorowane spiralną wstęgą. Zastrzały dekoracyjnie wycięte. Balustrada empory pełna, płycinowa. Łuk tęczyowy o wykroju ostrołuku pełnego. Prezbiterium prostokątne kryte stropem belkowym, po obu jego stronach zakrystie. Nad zakrystiami łóże połączone z emporą, otwarte do prezbiterium arkadami o łuku obniżonym.

WYPOSAŻENIE: Wyposażenie pochodzące z czasów budowy kościoła: ołtarz główny, chrzcielnica, ławki, organy, zegar, w oknach witraże.

INSTALACJE: elektryczna, odgromowa.



Mapa z 1940 r.



Zdjęcie satelitarne.

1. Miejscowość Polanowice	2. Obiekt (nazwa jak w karcie) Kościół p.w. Nawiedzenia NMP	3. Zawartość wkładki (nazwa obiektu lub materiału uzupełniającego) Materiały archiwalne, fotografie
-------------------------------------	---	--



Pocztówka z 1907 r. z widokiem kościoła drewnianego.



Widok ogólny od pld.-zach.



Widok ogólny od płd.-zach.



Widok ogólny od południa



Elewacja południowa.



Wschodni fragment elewacji południowej i widok na dwór

1. Miejscowość

Polanowice

2. Obiekt (nazwa jak w karcie)

Kościół p.w. Nawiedzenia NMP

3. Zawartość wkładki (nazwa obiektu lub materiału uzupełniającego)

Materiały archiwalne, fotografie



Widok ogólny od pñ.-zach.



Elewacja frontowa – zachodnia.



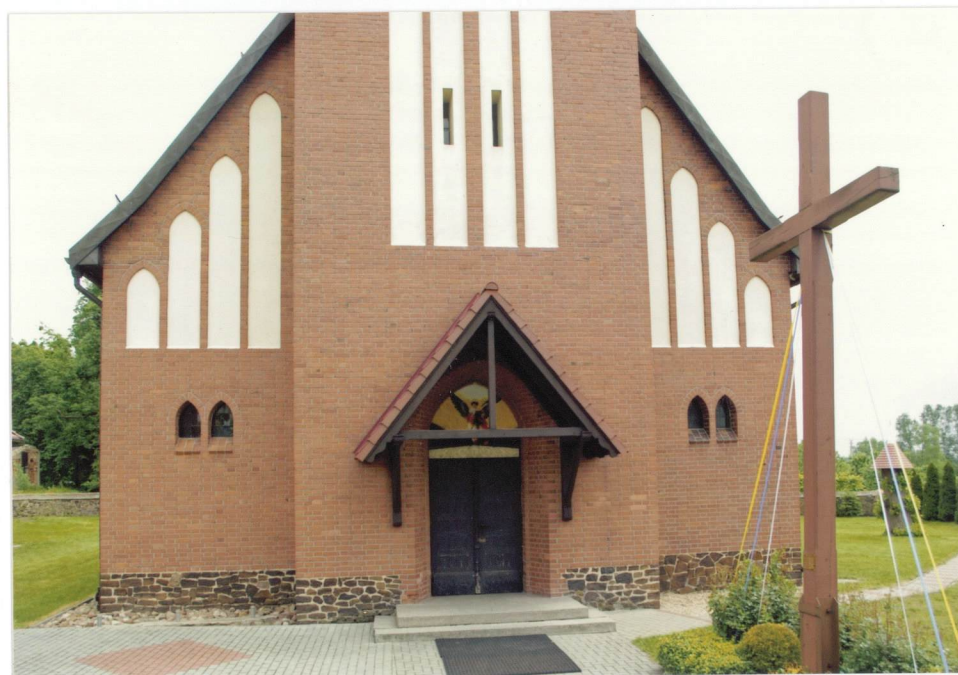
Wieża.



Widok ogólny od półn.-zach.



Ogrodzenie, strefa wejściowa i przyziemie fasady.



Elewacja frontowa – fasada.



Widok od połd.-zach.

1. Miejscowość

Polanowice

2. Obiekt (nazwa jak w karcie)

Kościół p.w. Nawiedzenia NMP

3. Zawartość wkładki (nazwa obiektu lub materiału uzupełniającego)

fotografie



Widok od płn.-wsch.



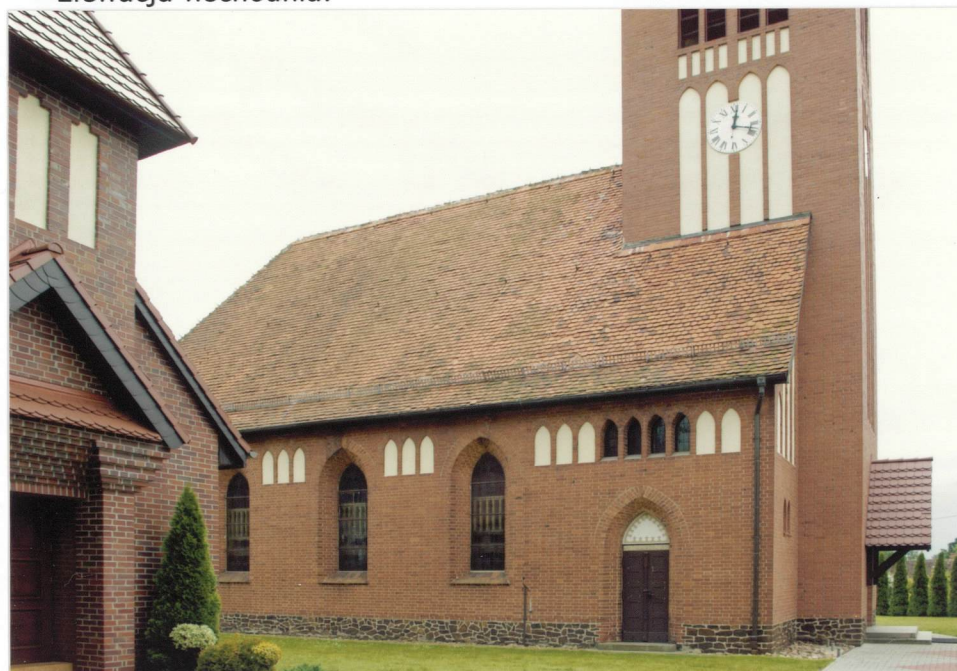
Elewacja wschodnia.



Elewacja wschodnia.



Elewacja północna, widok od półn.-wsch.



Elewacja północna.



Blendy w III kondygnacji wieży, tarcza zegarowa.

1. Miejscowość

Polanowice

2. Obiekt (nazwa jak w karcie)

Kościół p.w. Nawiedzenia NMP

3. Zawartość wkładki (nazwa obiektu lub materiału uzupełniającego)

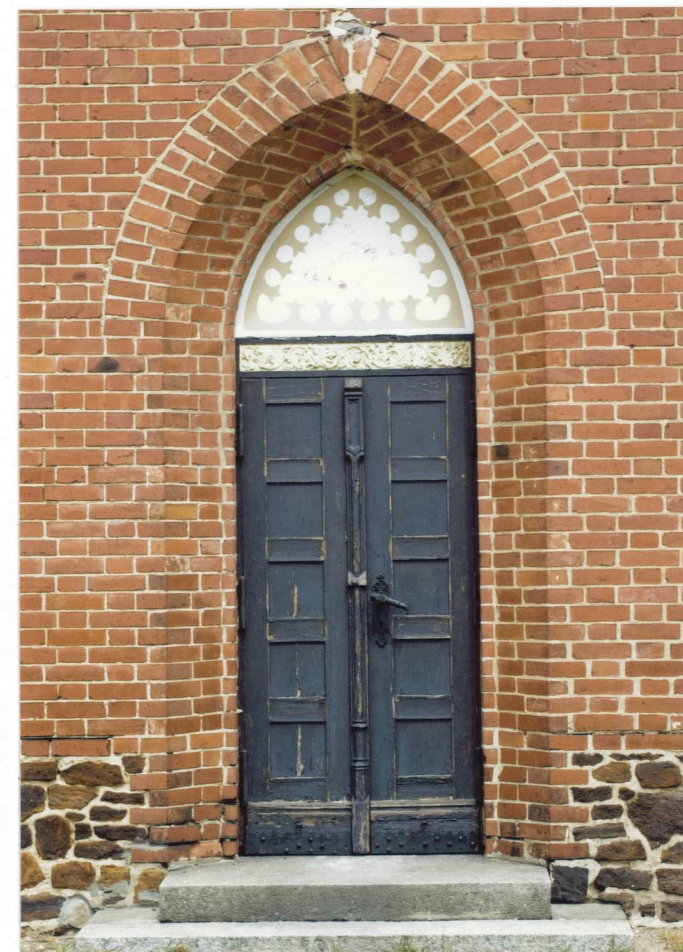
fotografie



Hełm wieży.



Otwory dzwonne w IV kondygnacji wieży.



Wejście boczne.



Otwory okienne w nawie.



Otwory okienne w zakrystii.



Otwór okienny w prezbiterium.



Kamienny cokół.

1. Miejscowość Polanowice	2. Obiekt (nazwa jak w karcie) Kościół p.w. Nawiedzenia NMP	3. Zawartość wkładki (nazwa obiektu lub materiału uzupełniającego) fotografie
-------------------------------------	---	--



Wnętrze – widok na prezbiterium.



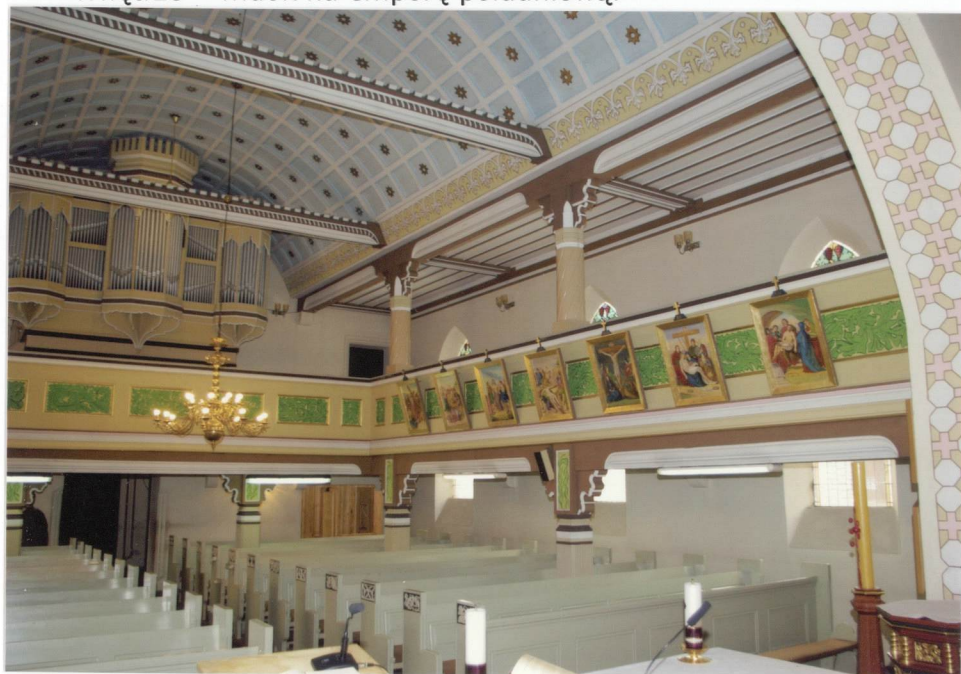
Wnętrze – widok na empore południową.



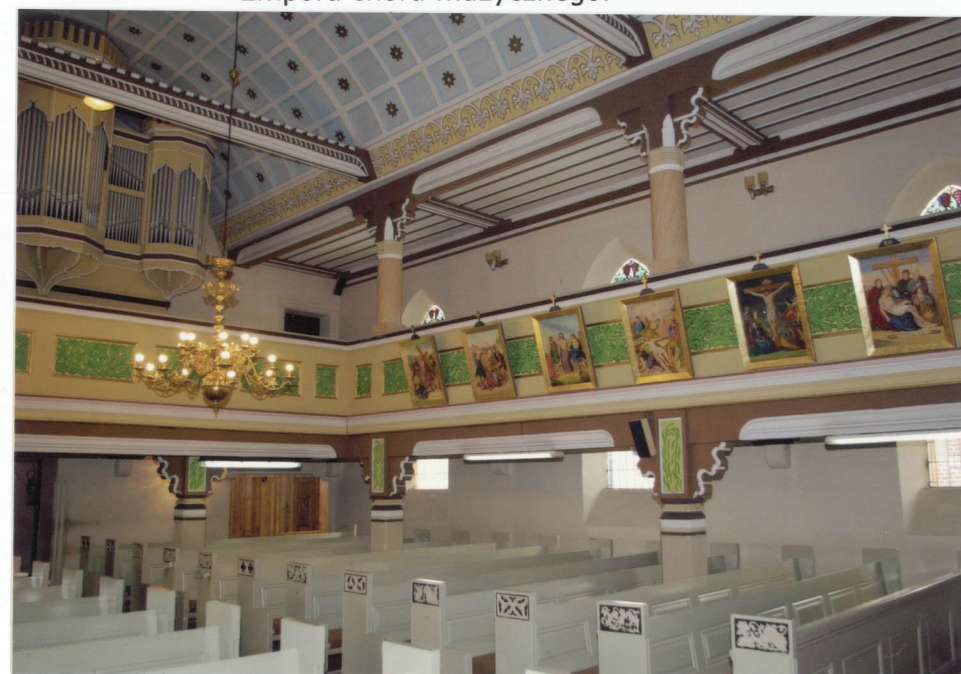
Wnętrze – widok na empore południową.



Empora chóru muzycznego.



Wnętrze – nawa.



Empora.

1. Miejscowość

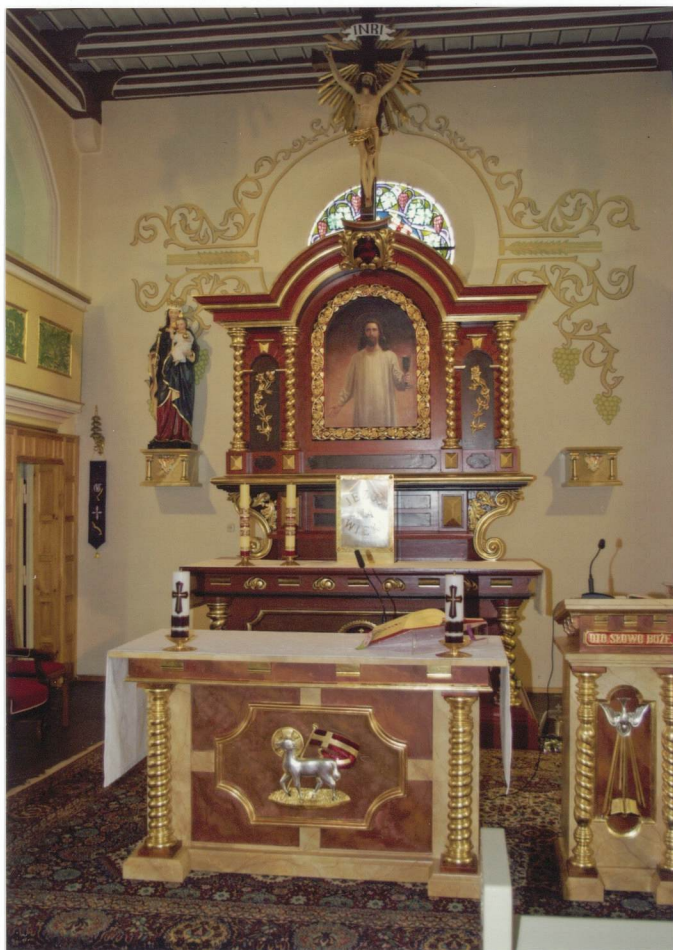
Polanowice

2. Obiekt (nazwa jak w karcie)

Kościół p.w. Nawiedzenia NMP

3. Zawartość wkładki (nazwa obiektu lub materiału uzupełniającego)

fotografie



Ołtarz.



Chrzcielnica.



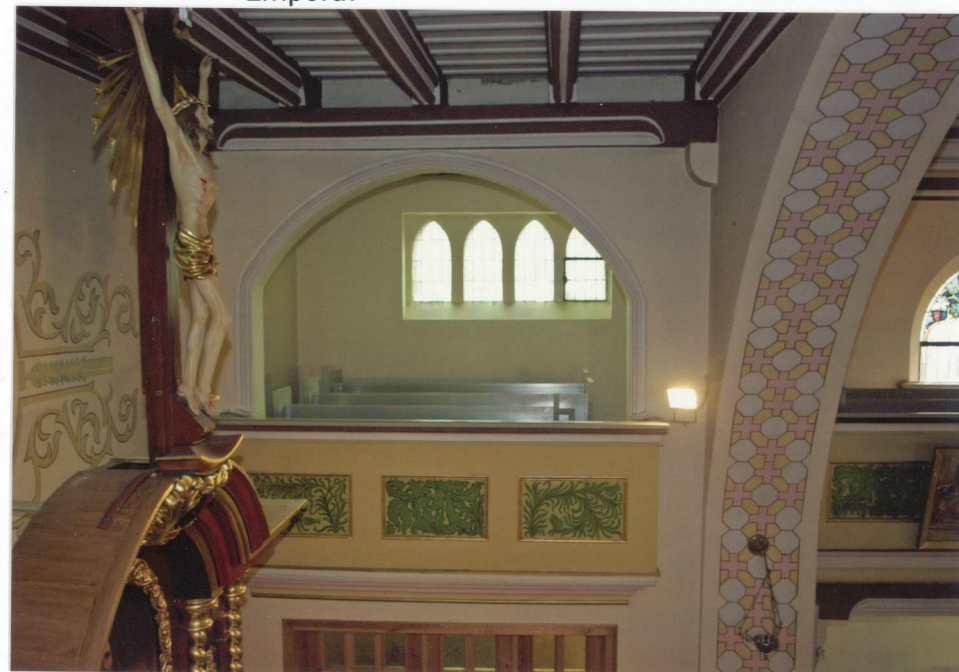
Balustrada emporj.



Empora.



Empora.



Empora.

1. Miejscowość Polanowice	2. Obiekt (nazwa jak w karcie) Kościół p.w. Nawiedzenia NMP	3. Zawartość wkładki (nazwa obiektu lub materiału uzupełniającego) fotografie
-------------------------------------	---	--



Drewniane sklepienie kolebkowe w środkowej części nawy.



Strop belkowy w prezbiterium.



Sklepienie w kruchcie wejścia głównego.



Okna nad kruchtami bocznymi.



Kruchta wejścia głównego.



Dekoracja rzeźbiarska nadświetla wejścia głównego.

1. Miejscowość Polanowice	2. Obiekt (nazwa jak w karcie) Kościół p.w. Nawiedzenia NMP	3. Zawartość wkładki (nazwa obiektu lub materiału uzupełniającego) fotografie
-------------------------------------	---	--



Schody w kruchcie bocznej.



Snyckerskie opracowanie słupa wspierającego empore.