

1. Obiekt

**BUDYNEK MIESZKALNO - USŁUGOWY**

2. Czas powstania

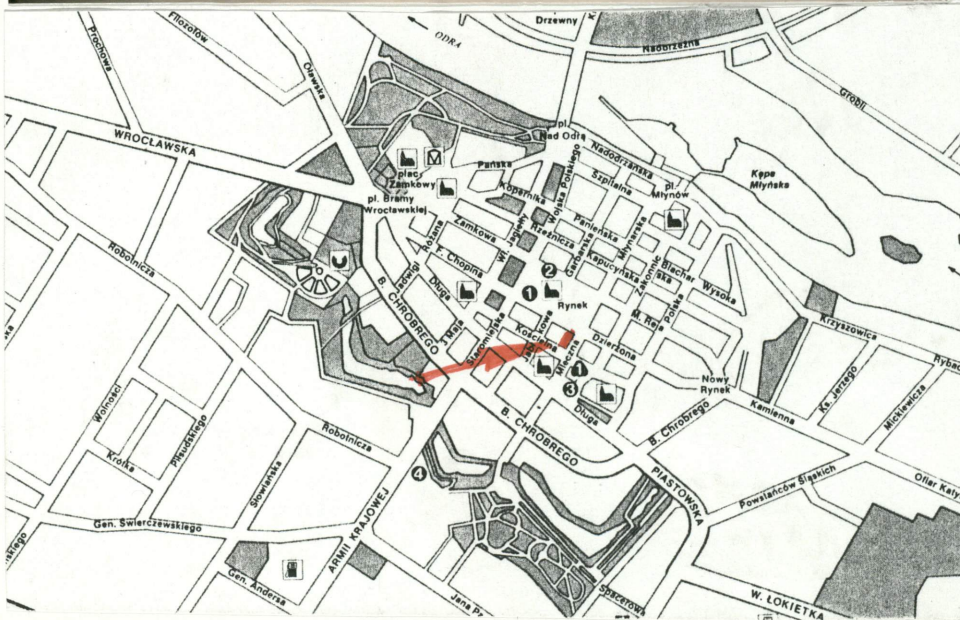
**1912**

3. Miejscowość

**BRZEG**

21

11. Elewacja frontowa, neg. 700/761/4 i szczegół elewacji frontowej, neg. 700/761/5; orientacja



4. Adres

ul. Mleczna 16  
49 - 300 Brzeg

nr hipoteczny

5. Przynależność administracyjna

województwo opolskie

gmina Brzeg

6. Poprzednie nazwy miejscowości

Brieg

7. Przynależność administracyjna  
przed 1 VI 1975

województwo wrocławskie

powiat Brzeg

8. Właściciel i jego adres

Wojewódzkie Przedsiębiorstwo Rolno  
Przemysłowe w Opolu z siedzibą w Brzegu  
"POLSKIE ZAKŁADY ZBOŻOWE"  
Brzeg, ul. Mleczna 16

9. Użytkownik i jego adres

Wojewódzkie Przedsiębiorstwo Rolno  
Przemysłowe w Opolu z siedzibą w Brzegu  
"POLSKIE ZAKŁADY ZBOŻOWE"  
Brzeg, ul. Mleczna 16

10. Rejestr zabytków

Nr

data



## 12. Autorzy, historia obiektu, określenia stylu

Budynek wzniesiono w roku 1912, po uprzednim rozebraniu domu mieszkalnego, którego powstanie sięgało XVII w. a przebudowanego w wieku XIX.

Zbudowano go dla potrzeb banku - do dzisiaj w podziemiu zachował się skarbiec.

Bank funkcjonował do roku 1945. Następnie obiekt przejęło "Spółem" i po nieznacznych adaptacjach wykorzystywało go na biura zaś w parterze na sklep znajdujący się w budynku do dzisiaj.

W latach 60-tych XX w. obiekt przeszedł w ręce Zakładów Zbożowych w Opolu z siedzibą w Brzegu.

## 13. Opis ( sytuacja, materiał i konstrukcja, rzut, bryła, elewacje, wnętrze, wyposażenie, instalacje )

Budynek usytuowano w południowo - wschodnim narożniku rynku i ulicy Mlecznej, pomiędzy rynkiem a prostopadłą do ulicy Mlecznej ulicą Kościelną. Od zachodu sąsiaduje z budynkiem mieszkalnym (pod adresem Rynek 6).

**Materiał i konstrukcja.** Fundamenty i ściany piwnic żelbetowe. Powyżej konstrukcja ścian żelbetowa, szkieletowa z wypełnieniem cegłą. Strop nad piwnicą żelbetowy, gęstożebrowy. Wyżej stropy drewniane. Dach w konstrukcji drewnianej, kleszczowo płatwiowej, mansardowy, pokryty dachówką ceramiczną. Schody żelbetowe monolityczne.

Posadzki: w piwnicy gładź cementowa, w sieni i w sklepie płytki ceramiczne, w pokojach biurowych podłoga drewniana przykryta wykładziną PCV.

Drzwi i okna drewniane. Okna skrzynkowe, niektóre zastąpiono oknami zespolonymi.

Instalacje: elektryczna, wodno - kanalizacyjna, telefoniczna. Ogrzewanie c.o. z kotłowni własnej.

**Rzut:** Budynek założony na rzucie wydłużonego prostokąta o długości 40 i szerokości 8,12m. Tak mała szerokość determinuje amfiladowy układ pomieszczeń parteru, niedoświetlenie korytarza i sanitariatów oraz klatki schodowej na piętrach.

Wejście do obiektu znajduje się w połowie jego długości, od strony ulicy Mlecznej i dzieli budynek w parterze na część sklepową, od strony rynku, oraz biurową od ul. Kościelnej.

**Bryła zwarta.** Budynek 3-kondygnacyjny, podpiwniczony, z dwukondygnacyjnym poddaszem mieszkalnym. Dach wysoki mansardowy. Od strony rynku zakończony szczytem, od ulicy Kościelnej łamaną połacią. Od strony ulicy Mlecznej dwa wysokie, trójkątne szczyty oraz szereg okien połaciowych.

**Elewacje** - północha (od strony rynku) wąska, nawiązująca podziałem i rozmieszczeniem okien do renesansowych kamieniczek rynku i sąsiednich ulic. W parterze szerokie okno wystawowe o odcinkowym nadprożu. Wyżej trzy kondygnacje trójosiowe, w szczycie na osi szerokie, trójdzielne okno zamknięte łukiem odcinkowym. Wyżej rząd prostokątnych okien przedziela boniowanie oraz pilastry ujmujące pozorne ryzality, przykryte spadzistymi szczytami.

Elewacje przedzielają gzymsy podkreślające okna. Gzyms wieńczący wydatny o klasycznym profilu. Na narożniku budynku, na wysokości okien pierwszego piętra, znajduje się naturalnej wielkości figura mnicha z dzbanem ustawiona na wydatnym wsporniku.

**Wnętrza** są pozbawione detalu architektonicznego (wtórnie). Typowe pomieszczenia biurowe.

**Instalacje.** Elektryczna, gazowa, grzewcza (c.o.), wodno-kanalizacyjna, telekomunikacyjna

<b>14. Kubatura</b>  5200 m <sup>3</sup>	<b>15. Powierzchnia użytkowa</b>  powierzchnia zabudowy 316,40 m <sup>2</sup>	<b>16. Przeznaczenie pierwotne</b>  Bank	<b>17. Użytkowanie obecne</b>  Administracja PZZ Brzeg i sklep odzieżowy
<b>18. Prace budowlane i konserwatorskie</b>  Poza remontem kapitalnym wykonanym w 1946 roku w latach następnych prowadzono jedynie remonty bieżące.  Budynek utrzymał oryginalną bryłę i elewację. Wnętrza wielokrotnie przebudowywane.		<b>19. Stan zachowania ( fundamenty, ściany zewnętrzne, ściany wewnętrzne, sklepienia, stropy, konstrukcje dachowe, pokrycie dachu, wyposażenie i instalacje )</b>  Stan techniczny bardzo dobry. Nieliczne zarysowania w ścianach piwnicy z czasu wojny. Nie pogłębiają się. Dach naprawiany na bieżąco. Instalacje czynne. Nie ma śladów wilgoci.	
		<b>20. Najpilniejsze postulaty konserwatorskie</b>  Budynek stanowi istotny element krajobrazu kulturowego centrum miasta - rynku. Kwalifikuje się do ochrony prawnej - wpisu do rejestru zabytków. Celowym byłoby przywrócenie części budynku wcześniejszej funkcji - banku. Utrzymać bryłę, plan, elewację budynku, także skarbiec d. banku. Programy prac remontowych, adaptacyjnych do nowych zadań, modernizacyjnych, etc. uzgadniać z Wojewódzkim Konserwatorem Zabytków w Opolu.	



**21. Akta archiwalne ( rodzaj akt, numer i miejsce przechowywania )**

Szczątkowa dokumentacja techniczna w archiwum przedsiębiorstwa.

**24. Uwagi różne****25. Opracował Program komputerowy karty - Word for Windows - © BSIDZT S. Januszewski**

**tekst** mgr inż. arch. Anna Broniewska 17 wrzesień 1997 r.

**plany, rysunki** mgr inż. arch. Anna Broniewska 17 wrzesień 1997 r.

**zdjęcia fotogr.** mgr inż. arch. Anna Broniewska 17 wrzesień 1997 r.

**miejsce przechowywania negatywów** BSIDZT S. Januszewski

**KARTA PO WYPEŁNIENIU PODLEGA OCHRONIE NA PODSTAWIE PRZEPISÓW PRAWA AUTORSKIEGO !**

**22. Bibliografia**

mgr inż. arch. Renata Gubańska, Karta informacyjna wykonana w Biurze Studiów i Dokumentacji Zabytków Techniki w 1995 r.

**26. Adnotacje o Inspekcjach, informacje o zmianach ( daty, imiona i nazwiska wypełniających )****23. Źródła ikonograficzne i fotograficzne ( rodzaj, miejsce przechowywania, sygnatury )**

Zdjęcia archiwalne w posiadaniu fotografa Pana Marciniaka, Brzeg, ul. Jana Pawła 22/6

**27. Załączniki**

Nr 1 - Sytuacja, dokumentacja rysunkowa i fotograficzna

Nr 2 - Dokumentacja fotograficzna

### 1. Miejscowość

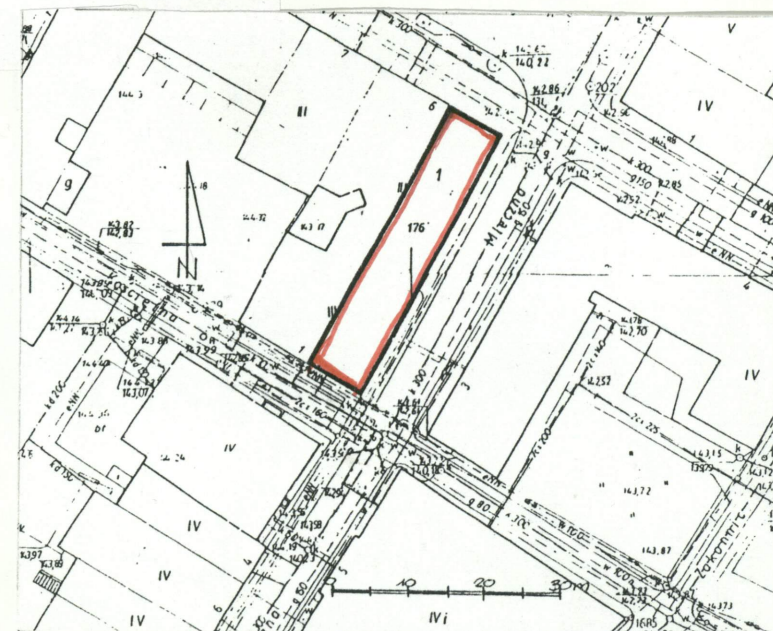
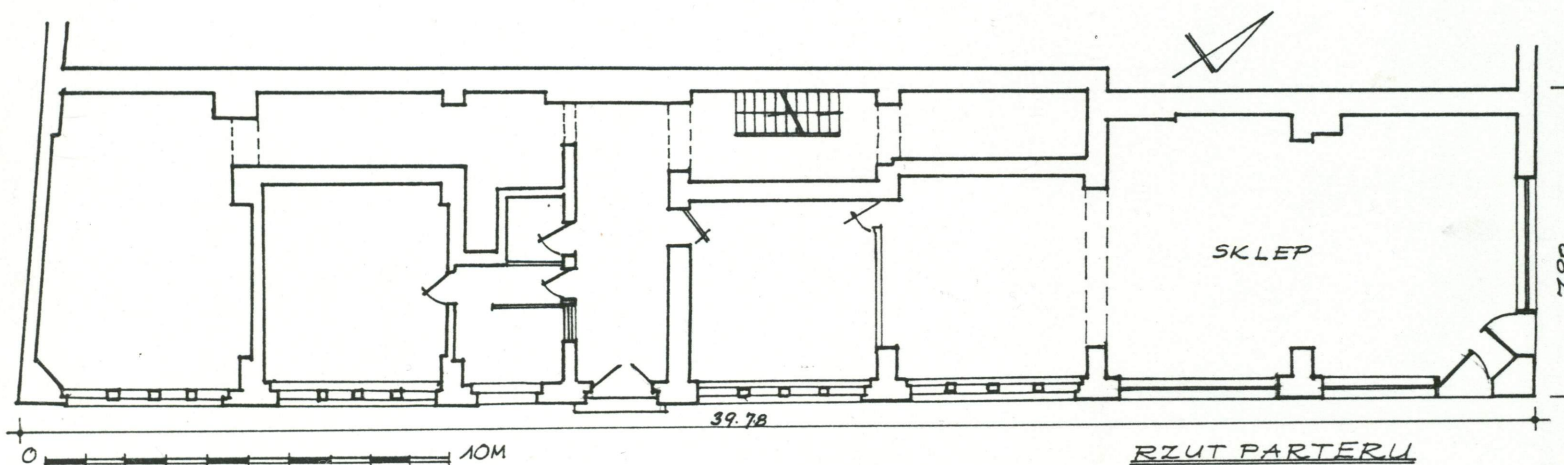
**BRZEG**

## 2. Obiekt

## BUDYNEK MIESZKALNO - USŁUGOWY

3. Zawartość wkładki ( nazwa obiektu lub materiału uzupełniającego )

**Sytuacja, dokumentacja rysunkowa i fotograficzna - verte**



**Wkładkę założył:** mgr inż. arch. Anna Broniewska 17 wrzesień 1997 r.

Miejsce przechowywania negatywów: BSiDZT S. Januszewski





1. Budynek od rynku, od płn.-wsch., neg. 700/760/6



2. Elewacja płn., od rynku, neg. 700/761/1



3. Narożnik płn.-wsch., neg. 700/760/4



1. Miejscowość

**BRZEG**

2. Obiekt

**BUDYNEK MIESZKALNO -  
USŁUGOWY**

3. Zawartość wkładki ( nazwa obiektu lub materiału uzupełniającego )

Dokumentacja fotograficzna- verte



1. Elewacja wsch., neg. 700/760/5

2. Figura zakonnika, neg. 700/761/2



Wkładkę założył: mgr inż. arch. Anna Broniewska 17 wrzesień 1997 r.

Miejsce przechowywania negatywów: BSIDZT S. Januszewski





3. Szczyt elewacji pñ., neg. 700/761/6



4. Fragment narożnika pñ.-wsch., neg. 700/761/3