

1. Obiekt

BUDYNEK MUROWANY

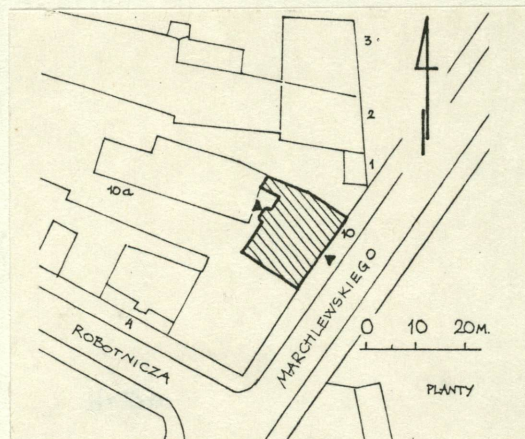
2. Czas powstania

ok. 1905 r.

3. Miejscowość

BRZEG

11. Zdjęcia. rzut, przekrój, sytuacja, orientacja



4. Adres *Armii Krajowej, d.*  
Brzeg, ul. Marchlewskiego 10  
/d. Bahnhof Strasse/  
nr hipoteczny .....

5. Przynależność administracyjna

województwo *opolskie*

gmina *Brzeg*

6. Poprzednie nazwy miejscowości

*Brieg*

7. Przynależność administracyjna  
przed 1 VI 1975

województwo *opolskie*

powiat *Brzeg*

8. Właściciel i jego adres

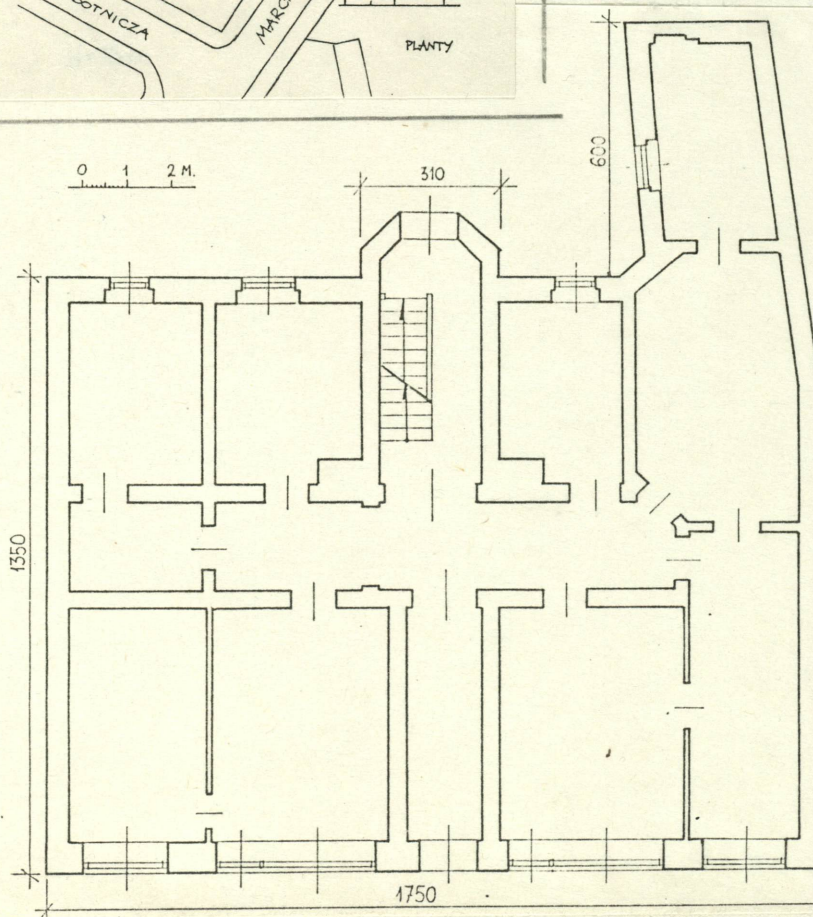
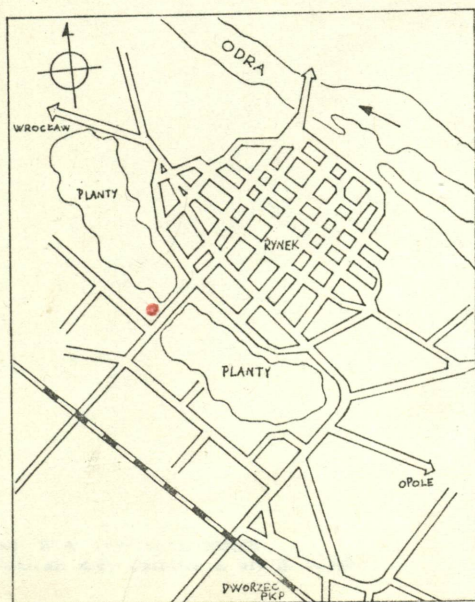
*Miejski Zarząd Budownictwa  
Mieszkaniowego  
Zakład Gospodarki Mieszkaniowej  
nr 2, Brzeg, ul. 8 Marca 7*

9. Użytkownik i jego adres

*J.W.*

10. Rejestr zabytków

Nr *2300/91/92* data *1998.01.30*





12. Autorzy, historia obiektu, określenia stylu.

Budynek wybudowany zapewne dla właściciela, zarządców zlokalizowanych w pobliżu zakładów papierniczych.

Styl: secesja.

13. Opis (sytuacja, materiał i konstrukcja, rzut, bryła, elewacje, wnętrze, wyposażenie, instalacje)

Sytuacja: Budynek wolnostojący usytuowany kalenicowo w zach. pierzei ul. Marchlewskiego w pobliżu jej skrzyżowania z ul. Robotniczą. Od podwórza przylega do niego parterowa zabudowa /baraki nr 10 a/, na pñn. w bliskim sąsiedztwie znajdują się zakłady papiernicze.

Materiał, konstrukcja, technika: Budynek murowany, tynkowany. Sklepienia w piwnicy kolebkowe, spłaszczone /fot. 53 /, stropy nad pozostałymi kondygnacjami drewniane z podsufitką, w pomieszczeniach mieszkalnych i w sieni wejściowej z fasetami dekorowanymi sztukateriami /fot. 33 /. Wieżba dachowa drewniana, stolcowo-płatwiowa /fot. 56 /, dach od ulicy jednopołaciowy kryty podwójną dachówką karpiówką z powiekami i ozdobnymi lukarnami. Na kalenicy gąsior i dekoracja w formie kogucich czubów /fot. 20 /; nad częścią budynku od podwórza - stropodach /fot. 25 /, kryty papą. Posadzka i podłogi: w piwnicy cegła na płask, sień - lastriko z dekoracyjnym wykończeniem /fot. 29 /; w pomieszczeniach mieszkalnych: w części deski, w pokojach - klepka dębowa. Schody: w sieni jednobiegowe betonowe; na klatkę schodową - dwubiegowe, betonowe, podesty z lastriko. Balustrada metalowa z taśmą secesyjną, poręcz drewniana /fot. 37 /. Drzwi drewniane o konstrukcji ramiakowo-płycinowej; wejściowe - dekorowane szycerką, w części oszklone /fot. 3 /, na klatkę schodową - w części oszklone, z nadświetlem zamkniętym łukiem odcinkowym /fot. 36 /, w pomieszczeniach - w pokojach od frontu z drewnianymi zwieńczeniami /fot. 41 / i dekoracyjnymi klamkami /fot. 42, 49 /. Okna: od frontu - drewniane, skrzynkowe, ze ślemieniem, o zróżnicowanych podziałach, nadświetla szczeblinowe. Ujęte w bogato dekorowane murowane obramienia /fot. 12 - 14 /; od podwórza - drewniane, skrzynkowe, ze ślemieniem /fot. 23 /; na klatkę schodową - drewniane, ościeżnicowe, pojedyncze o zdobionych szybach /fot. 24 /. Balkony od frontu między ryzalitami /fot. 10 /.

Rzut: Na planie prostokąta, dwutraktowy, z korytarzem działowym wzdłuż osi podłużnej. Z ryzalitami od podwórza: na osi mieszczącym klatkę schodową i wydatnym nieco ukośnym ryzalitem /oficyna/ w narożu pñn.-zach.

Bryła: zwarta, budynek podpiwniczony, czterokondygnacyjny, z pulpitem dachem od frontu przedzielonym na osi trójkątnym szczytem. Od frontu między 2 i 3 kondygnacją narożne podwieszone prostokątne ryzalitty, na osi ryzalit między 2 i 4 kondygnacją. Od podwórza ukośnie do korpusu ustawiona oficyna oraz ryzalit prostokątny o ściętych narożach na osi korpusu.

Elewacja frontowa: siedmioosiowa, czterokondygnacyjna, bogato dekorowana motywami roślinnymi, pilastrami, trójkątnymi szczytami. Na parterze otwór wejściowy na osi /fot. 10 /, witryny sklepowe /fot. 6 / oraz narożne okna zamknięte obniżonym łukiem /fot. 7 /. Wyżej rytmy podziałów architektonicznych wyznaczają ryzalitty narożne między 2 i 3 kondygnacją zamknięte balkonem /fot. 10 / oraz ryzalit centralny między 2 i 4 kondygnacją /fot. 2 /. Ryzalitty na 2 i 3 kondygnacji łączą balkony o dekorowanych balustradach /fot. 10 /. Na wysokości dachu, na osi trójkątny szczyt z niszą z sowa, zwieńczony konchą /fot. 19 /. Elewację wieńczy profilowany gzyms koronujący /fot. 17 /.

Elewacja od podwórza: pięcioosiowa, pięciokondygnacyjna /5. kondygnacja - poddasze w formie półpiętra/, gładka. Na osi ryzalit prostokątny o ściętych narożach mieszczący klatkę schodową. Z lewej ryzalit - oficyna jednoosiowa, czterokondygnacyjna ukośnie ustawiona do korpusu budynku /fot. 21, 22 /.



14. Kubatura	15. Powierzchnia użytkowa	16. Przeznaczenie pierwotne	17. Użytkowanie obecne
ok. 3700 m <sup>3</sup>	ok. 1240 m <sup>2</sup>	mieszkalno-handlowe	mieszkalno-handlowe
18. Prace budowlane i konserwatorskie, ich przebieg i dokumentacja		19. stan zachowania (fundamenty, ściany zewnętrzne, ściany wewnętrzne, sklepienia, stropy, konstrukcje dachowe, pokrycie dachu, wyposażenie i instalacje)	
		Ogólnie dobry. Ubytki tynków w elewacjach. Zawilgocenia murów oficyny.	
		20. Najpilniejsze postulaty konserwatorskie	
		Remont elewacji.	



21. Akta archiwalne (rodzaj akt, numer i miejsce przechowywania)

24. Uwagi różne

22. Bibliografia

25. Opracował

tekst..... Adam Konopacki, maj 1986

imię, nazwisko, data, podpis

plany, rysunki..... Adam Konopacki, maj 1986

imię, nazwisko, data, podpis

zdjęcia fotogr..... Adam Konopacki, maj 1986

imię, nazwisko, data, podpis

miejsce przechowywania negatywów .....

Karta po wypełnieniu podlega ochronie na podstawie przepisów prawa autorskiego

26. Adnotacje o inspekcjach, informacje o zmianach (daty, imiona i nazwiska wypełniających)

23. Źródła ikonograficzne i fotografia (rodzaj, miejsce przechowywania, sygnatury)

27. Załączniki 7 SZT.



1. Miejscowość	2. Obiekt (nazwa jak w karcie)	3. Zawartość wkładki (nazwa obiektu lub materiału uzupełniającego)
BRZEG, ul. Marchlewskiego 10	BUDYNEK MUROWANY	

c.d. opisu:

Elewacja boczna /płn./: dekorowana dużymi, kwadratowymi płycinami /fot. 26/.

Elewacja boczna płd.: gładka, tynkowana, współcześnie malowana.

Wnętrze: Sien o dekorowanej lastrykowej posadzce /fot. 27/, ze sztukateriami o motywach roślinnych na ścianach u dołu /fot. 31 - 33 / i na ~~ścianach~~ fasetach /fot. 33, 34 /, z drzwiami w części oszklonymi o secesyjnym wykroju szyb i poręczy /fot. 28, 30, /,

Pokoje na 1 piętrze od frontu: o podłodze z klepek, drewnianych pełnych drzwiach o dekoracyjnych zwieńczeniach /fot. 41 / i klamkach /fot. 42, 49 /, o fasetach zdobionych ornamentem roślinnym /fot. 43 - 52 /. Na suficie ozdobne taśmy oraz rozety pod lampy /fot. 44 - 48 /. W części pomieszczeń sztukaterie - wtórnie malowane; piece kaflowe nie zachowały się; istniały do lat 70-tych/.

Instalacje: wodno-kanalizacyjna, elektryczna, gazowa, ogrzewanie piecowe.

Adam Konopacki, maj 1986

Wkładkę założył: .....

(imię, nazwisko, data)

Miejsce przechowywania negatywów: .....

Wzór ODZ 1978 r.



1. Miejscowość BRZEG, ul. Marchlewskiego 10	2. Obiekt (nazwa jak w karcie) BUDYNEK MUROWANY	3. Zawartość wkładki (nazwa obiektu lub materiału uzupełniającego) zdjęcia uzupełniające /opis - verte/
--	--	--



1.



2.



3.



4.



5.



6.

Wkładkę założył: Adam Konopacki, maj 1986  
(imię, nazwisko, data)

Miejsce przechowywania negatywów: .....





7.



8.



9.



10.



11.

1-7 - Elewacja frontowa:  
parter - fragmenty.  
8-11 - Elewacja frontowa: 1 piętro  
- fragmenty.



1. Miejscowość

BRZEG, ul. Marchlewskiego 10

2. Obiekt (nazwa jak w karcie)

BUDYNEK MUROWANY

3. Zawartość wkładki (nazwa obiektu lub materiału uzupełniającego)

zdjęcia uzupełniające /opis - verte/



12.



13.



14.



15.

Wkładkę założył: Adam Konopacki, maj 1986

(imię, nazwisko, data)

Miejsce przechowywania negatywów:





16.



17.



18.



19.



20.

- 12,13 - Elewacja frontowa: 1 piętro - fragmenty.
- 14-16 - Elewacja frontowa: 2 piętro - fragmenty.
- 17,18 - Elewacja frontowa: 3 piętro - fragmenty.
- 19 - Elewacja frontowa: trójkątny szczyt na osi.
- 20 - Elewacja frontowa: dach.



1. Miejscowość  
BRZEG, ul. Marchlewskiego 10

2. Obiekt (nazwa jak w karcie)  
BUDYNEK MUROWANY

3. Zawartość wkładki (nazwa obiektu lub materiału uzupełniającego)  
zdjęcia uzupełniające /opis - verte/



21.



22.



23.



24.

Wkładkę założył: Adam Konopacki, maj 1986  
(imię, nazwisko, data)

Miejsce przechowywania negatywów: .....



25.

Wzór ODZ 1978 r.





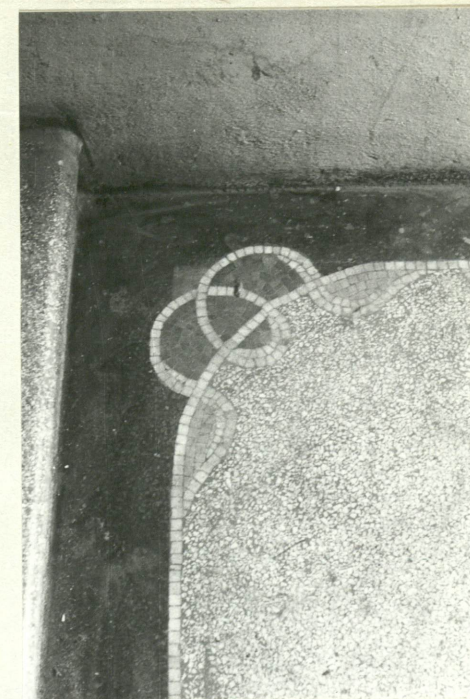
26.



27.



28.



29.



30.

21-24 - Elewacja od podwórza - całość i fragmenty.

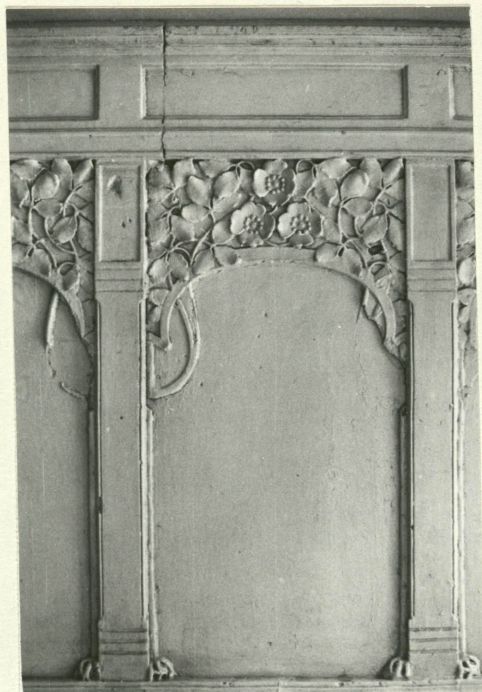
25 - Elewacja pld.

26 - Elewacja pñn.

27-30 - Sień - fragmenty wnętrza.



1. Miejscowość BRZEG, ul. Marchlewskiego 10	2. Obiekt (nazwa jak w karcie) BUDYNEK MUROWANY	3. Zawartość wkładki (nazwa obiektu lub materiału uzupełniającego) zdjęcia uzupełniające /opis - verte/
--	--	--



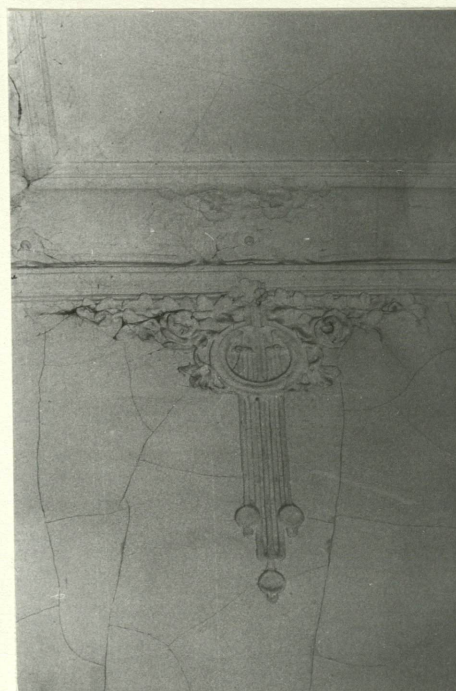
31.



32.



33.



34.



35.

Wkładkę założył: Adam Konopacki, maj 1986  
(imię, nazwisko, data)

Miejsce przechowywania negatywów: .....

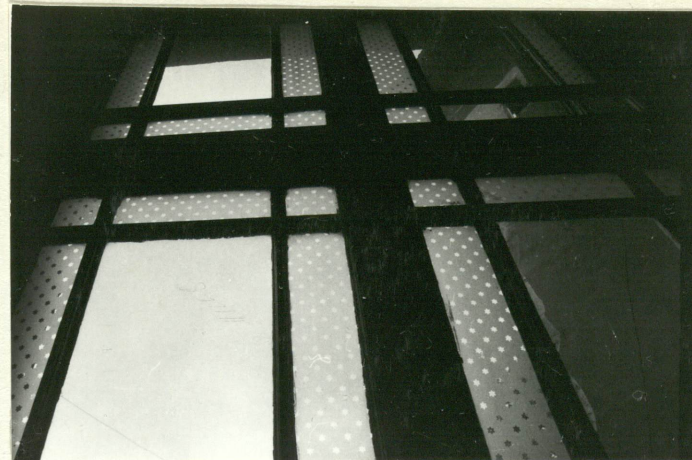




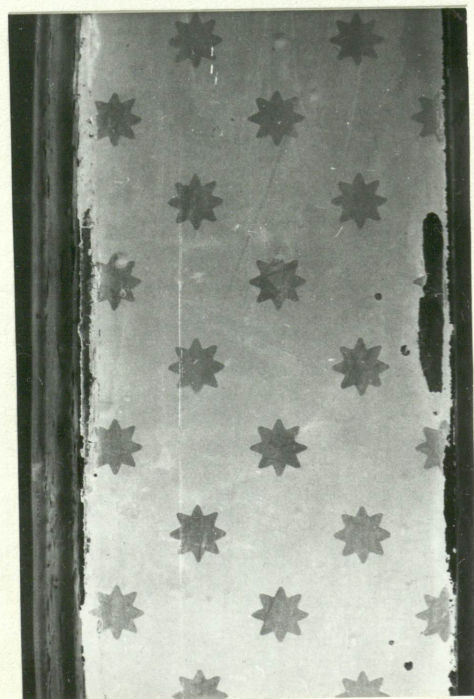
36.



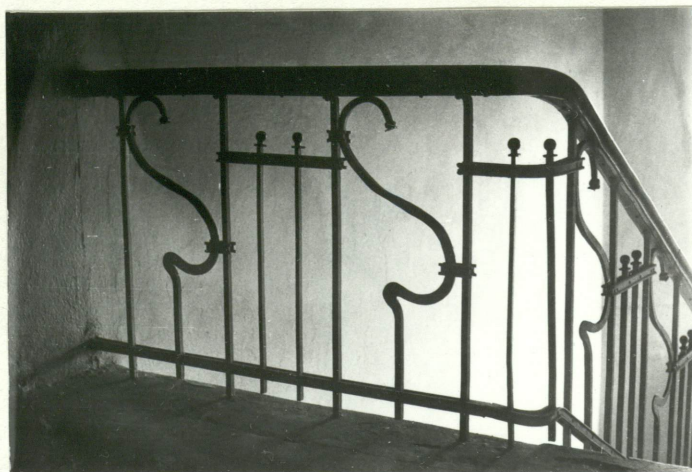
37.



38.



39.



40.

31-34 - Sien - fragmenty wnętrza.  
35-40 - Klatka schodowa - wnętrze,  
poręcz, okno.



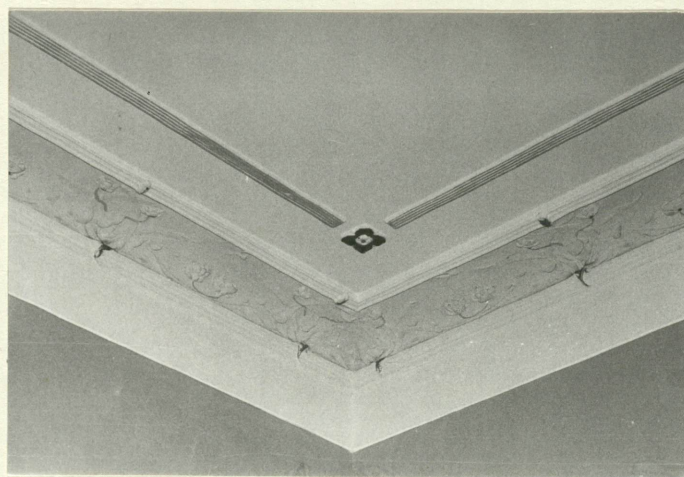
1. Miejscowość BRZEG, ul. Marchlewskiego 10	2. Obiekt (nazwa jak w karcie) BUDYNEK MUROWANY	3. Zawartość wkładki (nazwa obiektu lub materiału uzupełniającego) zdjęcia uzupełniające /opis - verte/
--	--	--



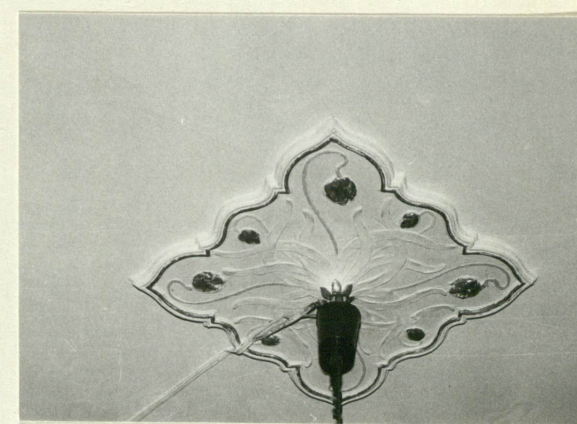
41.



42.



43.



44.



45.



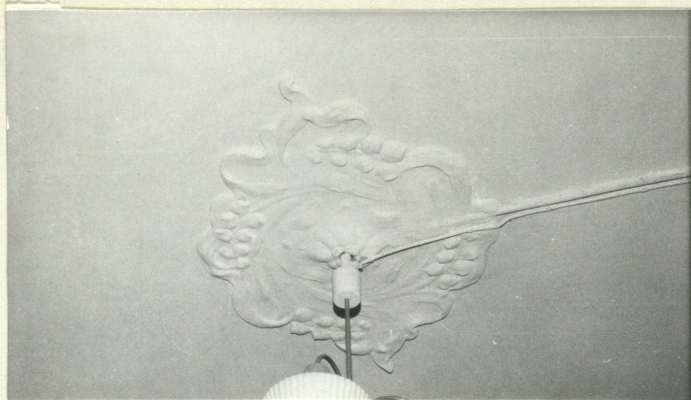
46.

Wkładkę założył: Adam Konopacki, maj 1986

(imię, nazwisko, data)

Miejsce przechowywania negatywów:

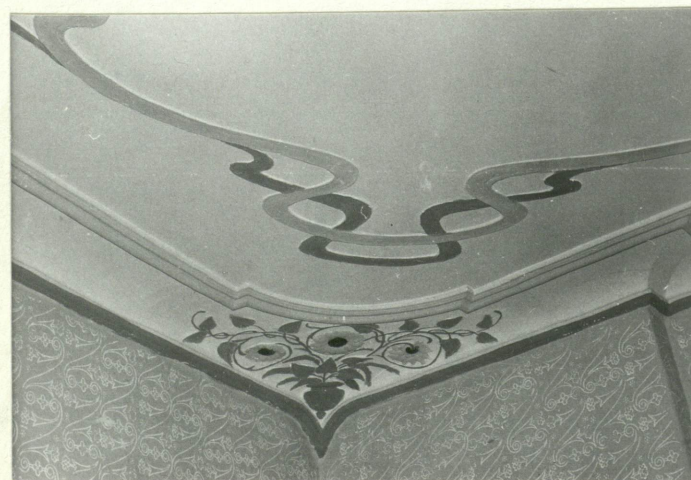




47.



48.



51.



49.



50.



52.

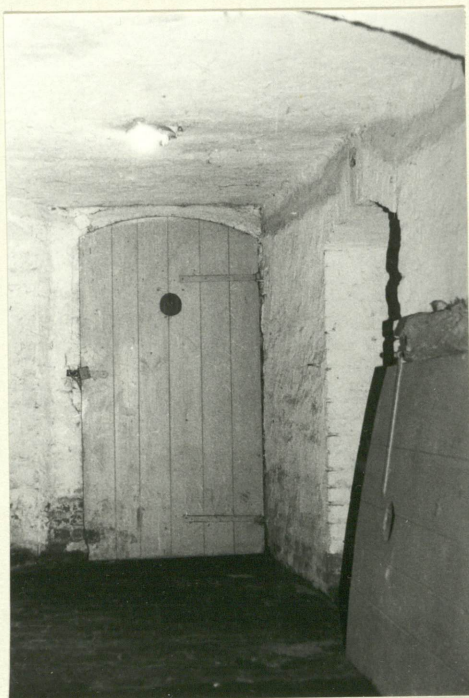
- 41 - 47 - Pokoje na 1 piętrze od frontu /w płn.narożu/.  
 48 - 52 - Pokoje na 1 piętrze od frontu /w pld.narożu/.



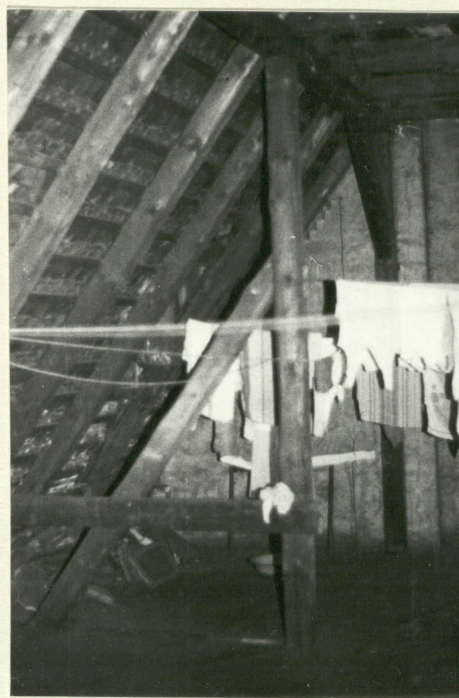
1. Miejscowość  
BRZEG, ul. Marchlewskiego 10

2. Obiekt (nazwa jak w karcie)  
BUDYNEK MIESZKALNY

3. Zawartość wkładki (nazwa obiektu lub materiału uzupełniającego)  
zdjęcia uzupełniające /opis - verte/



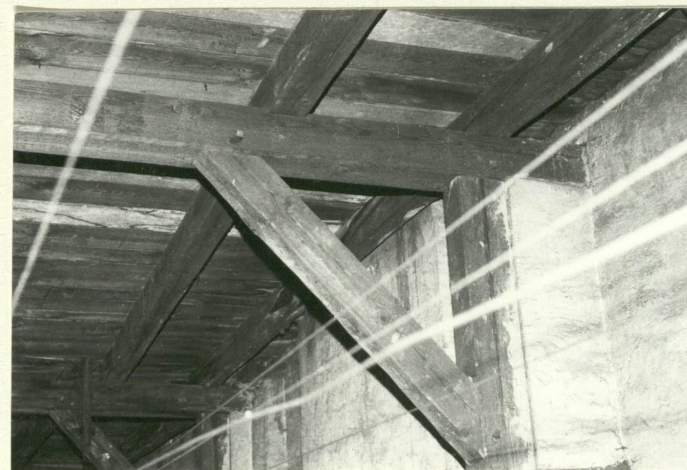
53.



54.



55.



56.

Wkładkę założył: Adam Konopacki, maj 1986

(imię, nazwisko, data)

Miejsce przechowywania negatywów:



53 - Piwnica.

54-56 - Poddasze - fragmenty więzby  
dachowej.