

1. Obiekt :

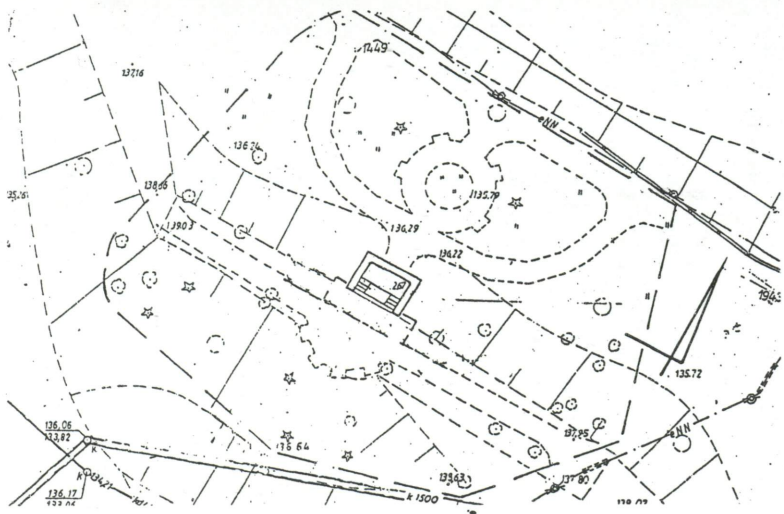
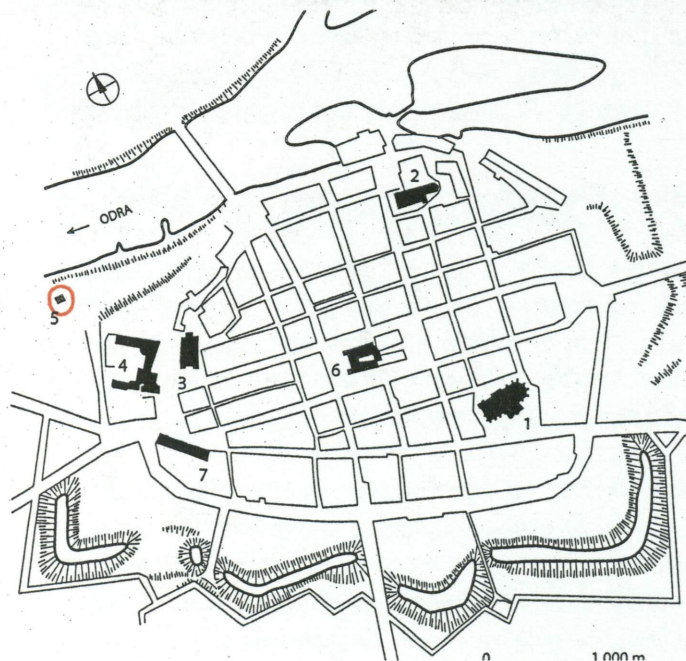
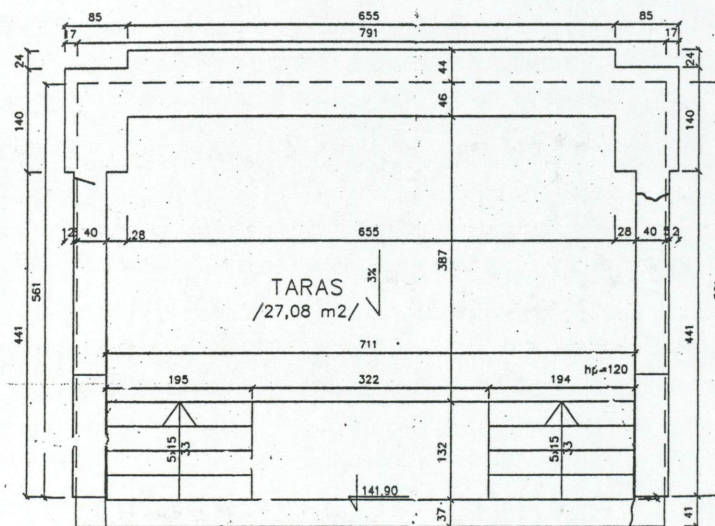
REKONSTR. FASADY BRAMY ODRZAŃSKIEJ Z RENESANSOWYM PORTALEM

2. Powstanie, przebudowy :
k. XVI w. (1595r.)
translokacja 1895

3. Miejscowość :

BRZEG

11. Zdjęcia, plan sytuacyjny, rzuty :



4. Adres :

BRZEG
działka nr 84 /4

w Parku Odrzańskim w Brzegu
nr hipoteczny :

5. Przynależność administracyjna :

województwo : opolskie

gmina : BRZEG

6. Pierwotne nazwy :

Brieg

7. Przynależność administracyjna przed 1999 r.

Województwo : opolskie

8. Właściciel i jego adres :

Gmina Brzeg
ul. Robotnicza 12
49 – 300 Brzeg

9. Użytkownik i jego adres :

j.w

10. Rejestr zabytków :

Nr : 709 / 64

Data : 22.03.1964 r.

12. Autorzy, historia obiektu, określenie stylu :

Brzeg od czasów średniowiecza (zapewne od końca XIII wieku) miał system murów obronnych, modyfikowanych z upływem wieków w miarę zmieniających się zasad sztuki wojennej oraz okoliczności politycznych. W XVI wieku w związku z powszechnym już użyciem artylerii, wobec której średniowieczne umocnienia stawały się nieskuteczne – wprowadzono w mieście fortyfikacje nowożytnie. Stało się to w latach 30-tych XVI wieku wobec powszechnie wówczas oczekiwanego zagrożenia ze strony Turków Osmańskich (najazd na Wiedeń w 1529 r.) Z inicjatywy i z pomocą finansową księcia legnicko-brzeskiego Joachima Fryderyka rozpoczęto budowę fortyfikacji we włoskim systemie bastionowym. Jeden z bastionów zachodnich obejmował i osłaniał zamek książęcy wraz z pobliską przeprawą przez Odrę ; zaprojektowali go i budowę nadzorowali architekci włoscy na służbie książęcej, Komaskowie Piotr i Bernard Niuron. Prace budowlane prowadzili mistrzowie murarscy : J. Schober i M. Kockert.

Bastion ukończono w roku 1595 ; w koronie jego wału została umieszczona ceglana budowla Bramy Odrzańskiej chroniąca przeprawę rzeczną. Tę część fortyfikacji ukształtowano jako ceglany obmurowany tunel, którego fasadę ozdobił od strony Odry masywny, bogato dekorowany kamienny portal. Jego zwieńczenie udekorowane herbami książęcych fundatorów i symbolami miasta stanowiło program ideowy sławiący potęgę władzy książęcej.

C.d. wkładka 1

13. Opis (sytuacja, materiał i konstrukcja, rzut, bryła, elewacje, dach, wnętrze, wyposażenie, instalacje) :

SYTUACJA : zrekonstruowany fragment dawnej Bramy Odrzańskiej (ceglane ściany boczne i także fasada bramy z renesansowym portalem kamiennym w formie bramy triumfalnej), umieszczony w strukturze sztucznie usypanego wzniesienia w Parku Odrzańskim. (Park założony w XIX wieku na miejscu nowożytnych fortyfikacji bastionowych Brzegu). Rekonstrukcja Bramy usytuowana na granicy historycznego śródmieścia, w rejonie dawnej fosy, okalającej nieistniejący dziś bastion zamkowy w części północno-zachodniej historycznego miasta. Budowla oddalona około 100 metrów od zamku Piastów legnicko-brzeskich, położona nad Odrą – około 35 m od brzegu rzeki, osadzona w północnym zboczu pagórka imitującego bastion ziemny. Fasada Bramy zwrócona frontem ku rzece, w kierunku północnym. W otoczeniu pagórka parkowe ścieżki ziemne i szutrowe, trawniki, komponowane grupy zadrzewień. Na szczyt pagórka z Bramą prowadzi ścieżka przebiegająca na osi wschód – zachód, z kamiennymi schodkami i wzmocnieniami ułatwiającymi pokonanie wzniesień, umożliwiającymi dotarcie do tarasu widokowego założonego na koronie Bramy. Na zboczach wzgórza rosną stare drzewa – głównie stuletnie buki. Przed frontem Bramy skwer oparty o nadbrzeże rzeki, z kolistym klombem na osi terenu zielonego, wyznaczonego półkolistym przebiegiem ścieżek.

MATERIAŁ : mury obwodowe (trzy ściany oporowe wraz z centralną niszą) z cegły klinkierowej. Ściana tylna z cegły pełnej. Wnętrze budowli wypełnione pospółką. Mury boczne i tylny na zaprawie cementowo-wapiennej, natomiast frontowy na zaprawie wapiennej. Elementy architektoniczne renesansowego portalu wraz ze zwieńczeniem rzeźbiarskim wykute z piaskowca i granitu, w części heraldycznej polichromowane ; przyłącza tynkowane. Różnicowanie materiału kamiennego – bonie z granitu, elementy rzeźby z piaskowca z Radkowa. Litery wieńczącego napisu pierwotnie z brązu, obecnie po konserwacji wykonane z barwionego tworzywa sztucznego (zabezpieczenie przed kradzieżą metali kolorowych). Na koronie murów bramy wsparty współczesny taras widokowy ; na stropie z płyt betonowych i wieńcu żelbetowym położona kamienna posadzka z płyt piaskowcowych ; murowane balustrady tarasu nakryte zwieńczeniami z piaskowca. Na płytę tarasu prowadzą schody o konstrukcji betonowej, pokryte płytami z piaskowca.

Schody : nowe, niskie (kilkustopniowe) o konstrukcji betonowej, prowadzące dwoma równoległymi biegami na płytę tarasu. Stopnie kamienne, balustrady będące przedłużeniami ścian bocznych Bramy, również z nakrywami kamiennymi (piaskowiec).

Posadzka : nowa, ułożona z płyt kamiennych na powierzchni betonowego stropu tarasu.

KONSTRUKCJA : w obecnym miejscu wybudowano w k. XIX wieku tylko ścianę frontową z niszą, na którą przeniesiono obramienie pierwotnego otworu bramnego w postaci kamiennego renesansowego portalu z heraldycznym zwieńczeniem. Zapewne ceglana fasada stanowiła wówczas rodzaj muru oporowego dla usypanego sztucznie wzgórza – reminiscencji Bramy. W latach 80-tych XX w. wzmocniono konstrukcję dobudowując prostopadle do ściany czołowej parę ścian bocznych, zagłębionych w gruncie wzgórza oraz zamykającą całość znacznie niższą ścianę tylną, nie związaną konstrukcyjnie z bocznymi. Uzyskany niemal pełny obwód murów usztywniono od góry żelbetowym wieńcem i trzyprzęślową żelbetową płytą tarasu, opartą na żelbetowych żebrach, wspartych punktowo na ścianach – frontowej i tylnej.

C.d. na wkładce nr 1

14. Kubatura :	15. Powierzchnia użytkowa :	16. Przeznaczenie pierwotne :	17. Użytkowanie obecne :
ok. 20 m ³	taras 27, 08 m ²	obronne, reprezentacyjne	funkcja komemoratywna, rekreacyjna (obiekt parkowy)
<p>18. Prace budowlane i konserwatorskie, ich przebieg i dokumentacja :</p> <p>Najdawniejszy odnotowany remont pierwotnej budowli w 1795 r. - zakres nieznany. W r. 1895 przeniesiono frontową część Bramy na nowe miejsce – do parku miejskiego zakładanego na dawnych fortyfikacjach. W okresie powojennym (po roku 1945) w PP PKZ O/ Wrocław opracowano następujące dokumentacje :</p> <p>„Brama Odrzańska - inwentaryzacja” mgr inż. arch.A. Gerquin, mgr inż.arch. A.Kuczyński VI, 1977; „Brama Odrzańska – opinia o stanie technicznym konstrukcji” inż. St.Wojdon, X, 1977 ; „Brama Odrzańska – projekt techniczny na remont kapitalny” inż. St.Wojdon, inż. A.Kuczyński, XI, 1977 ; - na podstawie w/w opracowań przeprowadzono w 1982 r. remont kapitalny – domuwając dwie ściany poprzeczne w stosunku do czołowej oraz tylną, zagłębione w stoku dla stabilizacji budowli oraz nakrywając całość stropem, dla wykonania tarasu widokowego.</p> <p>Zniszczenia powstałe z czasem wymagały kolejnego remontu: „Program prac konserwatorskich przy wystroju architektonicznym”opr. [REDAKTOR] Brzeg, VIII 2006; „Projekt prac konserwatorskich i restauratorskich oraz projekt robót budowlanych dla zabytkowej Bramy Odrzańskiej” opr. inż. [REDAKTOR] PDiKZ Brzeg, VIII 2006 - na podstawie w/w opracowań wykonano w r.2007 remont konstrukcji z odwodnieniem wzgórza + konserwację kamieniarki portalu</p>		<p>19. Stan zachowania (fundamenty, ściany zewnętrzne, ściany wewnętrzne, sklepienia, stropy, konstrukcje dachowe, pokrycie dachu, wyposażenie i instalacje) :</p> <p>Fundamenty w stanie zadowalającym. Mury obwodowe obecnie bez spękań, (po remoncie), stosunkowo niewielkie zawilgocenia w partii przyziemia, zwłaszcza w niszy frontowej, gdzie nie wykonano odsoleń i konserwacji cegły (stopień zasolenia azotanami średni w dolnej partii murów, niski w wyższej).</p> <p>Remont i konserwacja w roku 2007 nie obejmowała lica murów, lecz całą murowaną konstrukcję – której stan został poprawiony i ustabilizowany. Tynki zewnętrzne – w stanie dobrym, po konserwacji w 2007 roku.</p> <p>Sklepienie ceglane niszy w stanie względnie dobrym (jako konstrukcja, natomiast na licu sklepienia występują wysolenia i zabielenia, które winny być doczyszczane w dalszym procesie konserwacji a ich przyczyny - wyeliminowane.</p> <p>Obecnie pokrycie płytą żelbetową i płytami betonowymi w stanie dobrym, wystarczająco szczelne. Podobnie posadzka kamienna i nakrywy balustrad.</p> <p>Instalacje : odwodnieniowa w stanie dobrym, po remoncie w 2007 r.</p>	
<p>20. Najpilniejsze postulaty konserwatorskie :</p> <ul style="list-style-type: none"> ► Kontynuacja zabiegów konserwatorskich w odniesieniu do murów ceglanych - renowacja ceglanych elewacji, doczyszczanie lica, uzupełnienie ubytków, renowacja lub wymiana spoin ; ► izolacja pionowa, umocnienie zboczy wzgórza geowłókniną 			

21. Akta archiwalne (rodzaj akt, numer i miejsce przechowywania) :

- Dokumentacje PP PKZ O / Wrocław, wytworzone w końcu lat 90 - tych XX wieku, obecnie przechowywane w archiwum Regionalnego Ośrodka Badań i Dokumentacji Zabytków we Wrocławiu, przy ulicy Ruskiej (poszczególne opracowania dokumentacyjne wymienione w pkcie 18-tym)
- Archiwum Wojewódzkiego Urzędu Ochrony Zabytków w Opolu
 - Studium historyczno-urbanistyczne miasta Brzeg, PKZ Wrocław 1986, sygn. 2710, t. 1 i 2
 - „Program prac konserwatorskich przy wystroju architektonicznym” oprac. mgr konserwator P. Wanat, mgr J. Skarbek – Pracownia Dokumentacji i Konserwacji Zabytków, Brzeg, VIII 2006;
 - „Projekt prac konserwatorskich i restauratorskich oraz projekt robót budowlanych dla zabytkowej Bramy Odrzańskiej” opr.inż. B. Wojciechowska, J. Skarbek PDiKZ Brzeg, sierpień 2006

23. Źródła ikonograficzne i fotografie (rodzaj, miejsce przechowywania, sygnatury) :

Walenty von Säbisch, projekt obwarowań miejskich 1635, repr. Bimler J.E.Maier projekt rozbudowy umocnień z 1663 r., repr. Bimler Plan twierdzy brzeskiej B.Marienberger 1668, repr. Bimler Plan miasta i twierdzy z ok. 1670 r. /w : / Atlantis Cosmographici variorum Autorum Machnitzis Collecti, t. V 1737 – Biblioteka Uniwersytecka we Wrocławiu, Gabinet Kartograficzny

Widoki miasta wraz z fortyfikacjami Fryderyka Bernarda Wernera : 1752 r. w „Scenographie”. – widok miasta od północy. W 1750 tegoż autora widok miasta z lotu ptaka, zamieszczony w „Topographia Silesiae”. Tegoż Pläne und Ansichten Schlesischer Städte, Muzeum Narodowe we Wrocławiu, Gabinet Rycin; Fotografia ze Studium Brzegu (archiwum Woj. Urzędu Ochrony Zabytków w Opolu) budowa nowego mostu przez Odrę przeprowadzana w latach 1892–5 ; Pocztówki z początku XX wieku (reprodukowane na wkładce 4) ;

Zdjęcie Bramy w z pocz. XX wieku / w : / Schönborn H. *Geschichte der Stadt und des Fürstenthums Brieg*, Brieg 1907 ;

Fotografie z lat 60-tych i 70-tych XX w. w archiwum W.Urzędu Ochrony Zabytków w Opolu : zdjęcie aut. T.Chrzanowskiego z 1964 r., sygn. 0928 Zdjęcie z 1975 r. , sygn. 0929

22. Bibliografia :

Bimler K. *Die schlesischen massiven Wehrbauten*, Bd.2, Breslau 1941

Dziwulski W., Golachowski S., *Studia z historii budowy miast polskich*, W-wa 1957 ;

ciż : Studium historyczno-urbanistyczne Brzegu, PKZ W-w 1955, mpis.;

Chrzanowski T., Kornecki M., *Sztuka Śląska Opolskiego*, Kraków 1974 ;

Studium historyczno-urbanistyczne miasta Brzeg, PKZ Wrocław 1986, s. 99

E. Günther, *Illustrierter Führer durch Brieg*, Brieg 1928

Katalog zabytków sztuki w Polsce, t.VII, z.9 ; Powiat brzeski, IS PAN W-wa 1963, s.2-32

Klawitter W. *Geschichte der schlesischen Festungen in vorpreußischer Zeit*, Breslau 1941

Lutsch H, *Verzeichniss der Kunstdenkmäler der Provinz Schlesien*, t.2, Breslau 1886-94, s. 291-302, 306-344

Plan fortyfikacji Brzegu – F.C.Wrede, Atlas Historyczny PAN we Wrocławiu

Schönborn H. *Geschichte der Stadt und des Fürstenthums Brieg*, Brieg 1907

Wernicke E., *Die italienischen Architekten des 16 jJahrhundert in Brieg*,[w:] “Schlesiens Vorzeit in Bild und Schrift”, 1878, Nr 39

Zlat M. *Brzeg*, Wrocław 1979

24. Uwagi różne :

Uwydatnienie zatartych przez zniszczenia cech Bramy Odrzańskiej, przywrócenia walorów artystycznych i stylowych a także w pewnym zakresie ideowych i semantycznych wiązało się z pewnym niezbędnym zakresem rekonstrukcji, tj. przywróceniem kolorystyki partii heraldycznej (na podstawie zachowanych relikwów polichromii XIX-wiecznych) oraz rekonstrukcją głów Turków

25. Wypełnił :

mgr Dariusz Stoces
data : VI- XI 2009 r.

26. Sprawdził

data

27. Załączniki

wkładki nr 1 - 6

7.Miejscowość : B R Z E G	8.Obiekt (nazwa jak w karcie) : REKONSTRUKCJA FASADY BRAMY ODRZAŃSKIEJ Z RENESANSOWYM PORTALEM	9.Zawartość wkładki (nazwa obiektu lub mat. uzupełn.) : C.d historii i opisu bramy
------------------------------	---	---

C.d. pktu 12 : Fortyfikacje brzeskie rozbudowywano jeszcze przez następne stulecia, osiągając spektakularny rezultat – uważano powszechnie system umocnień brzeskich za jeden z najmocniejszych i najbardziej rozbudowanych. Już w połowie XVII wieku Brzeg był jednym z najsilniej bronionych i ufortyfikowanych miast na Śląsku.

W latach 40-tych XVIII wieku padł jednak ofiarą zmasowanego ataku artyleryjskiego wojsk pruskich pod wodzą Fryderyka Wielkiego, który min. koncentrując ostrzał w rejonie zachodniego bastionu zniszczył bardzo poważnie zamek książęcy. Zdobyć miasta i bitwa pod pobliskimi Małujowicami zaważyły w sposób istotny na losach wojny i ostatecznego podporządkowania Śląska Prusom. Po roku 1741 Prusacy rozbudowywali nadal zdobyte przez siebie umocnienia Brzegu, osadzając w twierdzy swój garnizon wojskowy.

W czasie wojen napoleońskich, w roku 1807 Brzeg zdobyły po tygodniowym oblężeniu wojska francuskie. Skutkiem ich przewagi stała się redukcja znaczenia militarnego pruskiego Brzegu i stopniowe osłabianie znaczenia twierdzy, które rozpoczęto już od roku 1808, rozbierając pierwsze urządzenia fortyfikacyjne i zwracając miastu tereny przez nie zajmowane. Poczynając od lat 20-tych XIX wieku akcja rozbierania umocnień przybrała na sile ; na miejscu likwidowanych murów i bastionów sukcesywnie zakładano parki i tereny zielone, które z czasem w miarę postępów demilitaryzacji stały się terenem powiększającego się stale zespołu krajobrazowych parków typu Plant, okalających Stare Miasto, czyli średniowieczne centrum. Akcja rozbiórkowa dotknęła w końcu – jak w wielu miastach śląskich - pierwotnego obwodu gotyckich murów, baszt i bram miejskich, które zaczęto likwidować w latach 60-tych XIX wieku, wychodząc z założenia, iż hamują one swobodny rozwój komunikacji, rozwój sieci drogowej i zabudowy miasta, blokując możliwości jego rozwoju urbanistycznego.

Brama Odrzańska opierała się tym tendencjom do końca XIX wieku, kiedy to w związku z budową nowego mostu na Odrze uległa w roku 1895 ostatecznej rozbiórce a jej oryginalne kamienne elementy zostały przeniesione na nowe miejsce, usytuowane bardziej na południowy zachód - do fosy po rozebranych wcześniej bastionie zachodnim. Usypano tam sztuczne wzgórze i wmurowano u jego podnóża nową ścianę parawanową z ceglana niszą, wstawiając jako jej obramienie renesansową kamieniarkę. Translokacja została uwieczniona w górnej partii budowli, w strefie heraldycznego zwieńczenia – wykuto tam starannie datę „1895” obok wcześniejszej inskrypcji „ RENOVATUM 1795” upamiętniającej najwcześniejszy znany remont. Zapewne w początkach XX wieku dodano odlane w brązie litery książęcej maksymy protestanckiej – VERBA DOMINI MANET IN AETERNUM – przykryły one bowiem wcześniejsze inskrypcje, poza tym nie są widoczne na XIX-wiecznej ikonografii Bramy.

W okresie powojennym generalny remont budowli miał miejsce w 1982 roku ; rozbudowano ją o ściany boczne i nakryto żelbetowym stropem, na którym urządzono taras widokowy. Robót nie dokończono, nie wykonano także odpowiednich izolacji i zabezpieczeń, stąd destrukcja zaczęła stosunkowo szybko postępować ; obiekt jako położony w dość ustronnym miejscu w parku poddawany był także aktom wandalizmu.

Po przeszło 20 latach stan techniczny Bramy na tyle się pogorszył, że konieczne stało się wykonanie kolejnego remontu, tym razem połączonego z konserwacją renesansowej kamieniarki. Na zlecenie gminy Brzeg wykonano oba przedsięwzięcia w 2007 roku : 1) wzmocniono konstrukcję przez zastosowanie ściąg poprzecznych i podłużnych oraz kotew w ścianach, przemurowano partie spękane murów, wykonano izolacje i drenaż, wraz z umocnieniem zboczy i właściwym wyprofilowaniem skarp ; 2) zakonserwowano kamieniarkę wg. uzgodnionego programu konserwatorskiego wraz z pewnym zakresem rekonstrukcji form rzeźbiarskich, odtworzono też XIX-wieczną polichromię herbów.

C.d. pktu 13 :

RZUT : budowla na rzucie prostokąta, z fasadą skierowaną ku północy (brzegowi rzeki) ; w tejże ścianie czołowej półkoliście wgłębiona nisza, będąca reminiscencją dawnego otworu bramnego.

BRYŁA : wtopiona w zbocze sztucznego wzgórza, prostopadłościenna, jednokondygnacyjna, zwieńczona gzymsem w górnej, frontowej partii stanowiącej balustradę tarasu widokowego. Fasada z dość głęboką niszą na osi głównej, obramioną architektonicznym portalem, posiadającym rzeźbiarskie zwieńczenie.

ELEWACJE.

Północna, fasada bramy z niszą na osi głównej, obramioną dwukondygnacyjnym renesansowym portalem z heraldycznym dwuczęściowym zwieńczeniem. Portal rzeźbiony partiami pełnoplastycznie (głowy wojowników) w przeważającej jednak części - w wysokim reliefie. Nisza szeroka, zamknięta półkoliście ; jej otwór obramiony masywnymi kamiennymi kwadratowymi boniami przechodzącymi górą w klince, z kluczem na osi w kształcie rzeźbionego kartusza. Kartusz z półpostacią anioła z rozpostartymi skrzydłami, trzymającego przed sobą tarczę z herbem miejskim Brzegu. Przyłącza portalu otynkowane, ujęte z boków wąskimi listwami przechodzącymi górą we wklęsło-wypukłe konsole wolutowe, podtrzymujące gzyms międzykondygnacyjny. Grzbiety konsol zdobione motywem meandra i główkami lwów, na bocznych ściankach – motywem okuciowym i girlandami z pękami owoców. W przyłączach owalne, leżące medaliony obramione boniowaniem, w których tkwią pełnoplastyczne rzeźbione hermy mężczyzn z obfitym zarostem, w hełmach (wojowników, tzw. Turków). Gzyms międzykondygnacyjny cienki, profilowany ; na nim trzy pilastry, podtrzymujące pełne belkowanie. Pilastry z boniowanymi trzonami (bonie diamentowe, przemiennie prostokątne i kwadratowe), bazami attyckimi i jońskimi kapitelami. W polach interkolumniów para płaskorzeźbionych heraldycznych kompozycji – wschodni kartusz z herbem księstwa legnicko-brzeskiego i księcia Joachima Fryderyka, trzymany przez parę ustawionych antytetycznie lwów ; zachodni kartusz z herbem księżnej Anny Marii von Anhalt, podtrzymywany przez parę gryfów w analogicznym układzie. W partii fryzu inskrypcja VERBUM DOMINI MANET IN AETERNUM (pierwotnie „1795 renovatio 1895”). Prosty, profilowany gzyms wieńczący.

Elewacja zachodnia : ceglana, bez artykulacji, ogzymśowana gzymsem koronującym jedynie w północnym narożniku ; górna partia ściany ceglanej, będąca balustradą tarasu widokowego – załamana, obniżająca się na stronę południową.

Elewacja południowa : ze szczytu wzgórza, od strony południowej widoczny taras widokowy na koronie Bramy Odrzańskiej. Z płaszczyzny szczytu powierzchnia tarasu dostępna parą niskich, kilkustopniowych jednobiegowych schodów ; schody przy bocznych balustradach tarasu, pomiędzy nimi kwietnik. Posadzka tarasu, podobnie jak stopnice schodów wyłożone płytami kamiennymi (piaskowcowymi) ; podobnie kamienne nakrywy balustrad.

Elewacja wschodnia : ceglana, bez artykulacji, ogzymśowana gzymsem koronującym jedynie w północnym narożniku ; górna partia ściany ceglanej, będąca balustradą tarasu widokowego – załamana, obniżająca się na stronę południową.

WNETRZA : nie dotyczy

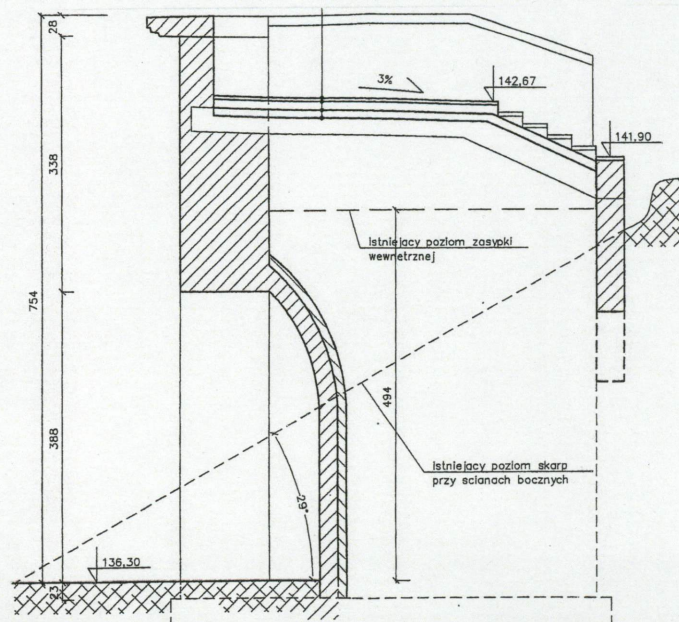
INSTALACJE : jedynie system odwodnieniowy, drenaż

7.Miejscowość :
B R Z E G

8.Obiekt (nazwa jak w karcie) :

REKONSTRUKCJA FASADY BRAMY ODRZAŃSKIEJ Z RENESANSOWYM PORTALEM

9.Zawartość wkładki (nazwa obiektu lub mat. uzupełn.)
przekrój, plan orient. 1:10000, zdjęcia





WKŁADKA DO KARTY EWIDENCYJNEJ ZABYTKÓW ARCHITEKTURY I BUDOWNICTWA

7.Miejscowość :
B R Z E G

8.Objekt (nazwa jak w karcie) :

REKONSTRUKCJA FASADY BRAMY ODRZAŃSKIEJ Z RENESANSOWYM PORTALEM

ZAŁĄCZNIK NR 3.

9.Zawartość wkładki (nazwa obiektu lub mat. uzupełn.)
fotografie





WKŁADKA DO KARTY EWIDENCYJNEJ ZABYTKÓW ARCHITEKTURY I BUDOWNICTWA

ZAŁĄCZNIK NR 4.

7.Miejscowość :
B R Z E G

8.Obiekt (nazwa jak w karcie) :
REKONSTRUKCJA FASADY BRAMY ODRZAŃSKIEJ Z RENESANSOWYM PORTALEM

9.Zawartość wkładki (nazwa obiektu lub mat. uzupełn.)
fotografie



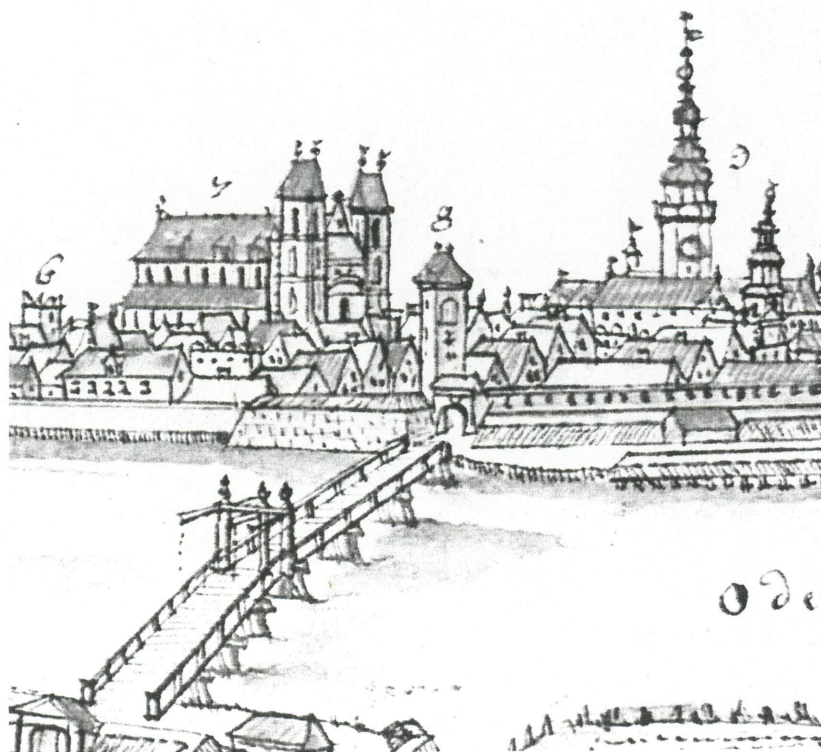


7. Miejscowość :
B R Z E G

8. Obiekt (nazwa jak w karcie) :

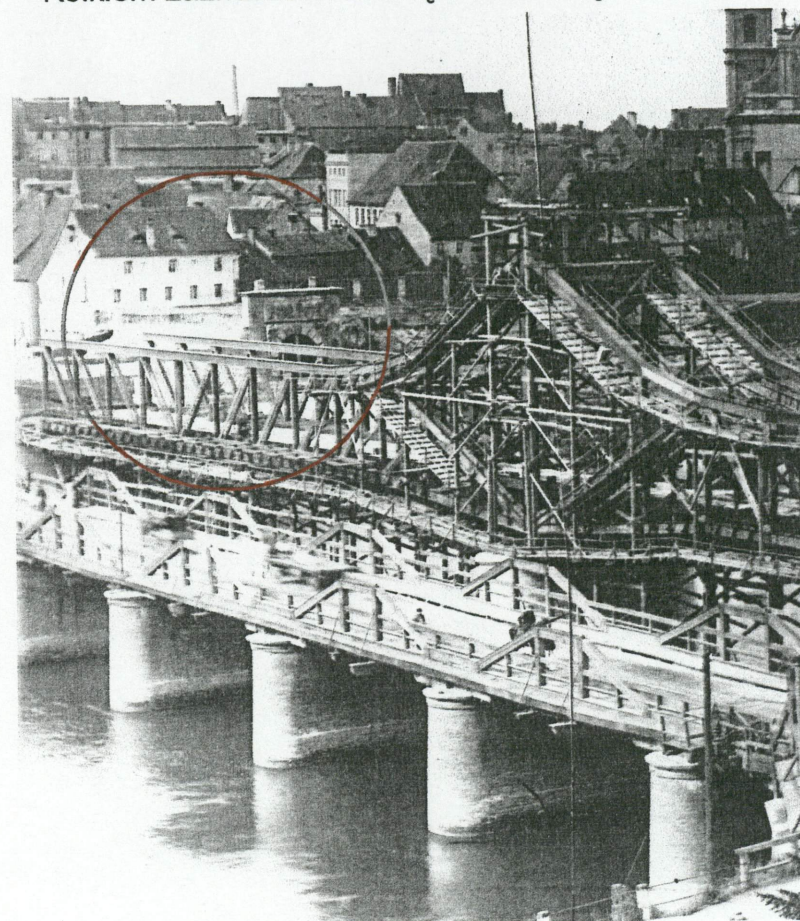
REKONSTRUKCJA FASADY BRAMY ODRZAŃSKIEJ Z RENESANSOWYM PORTALEM

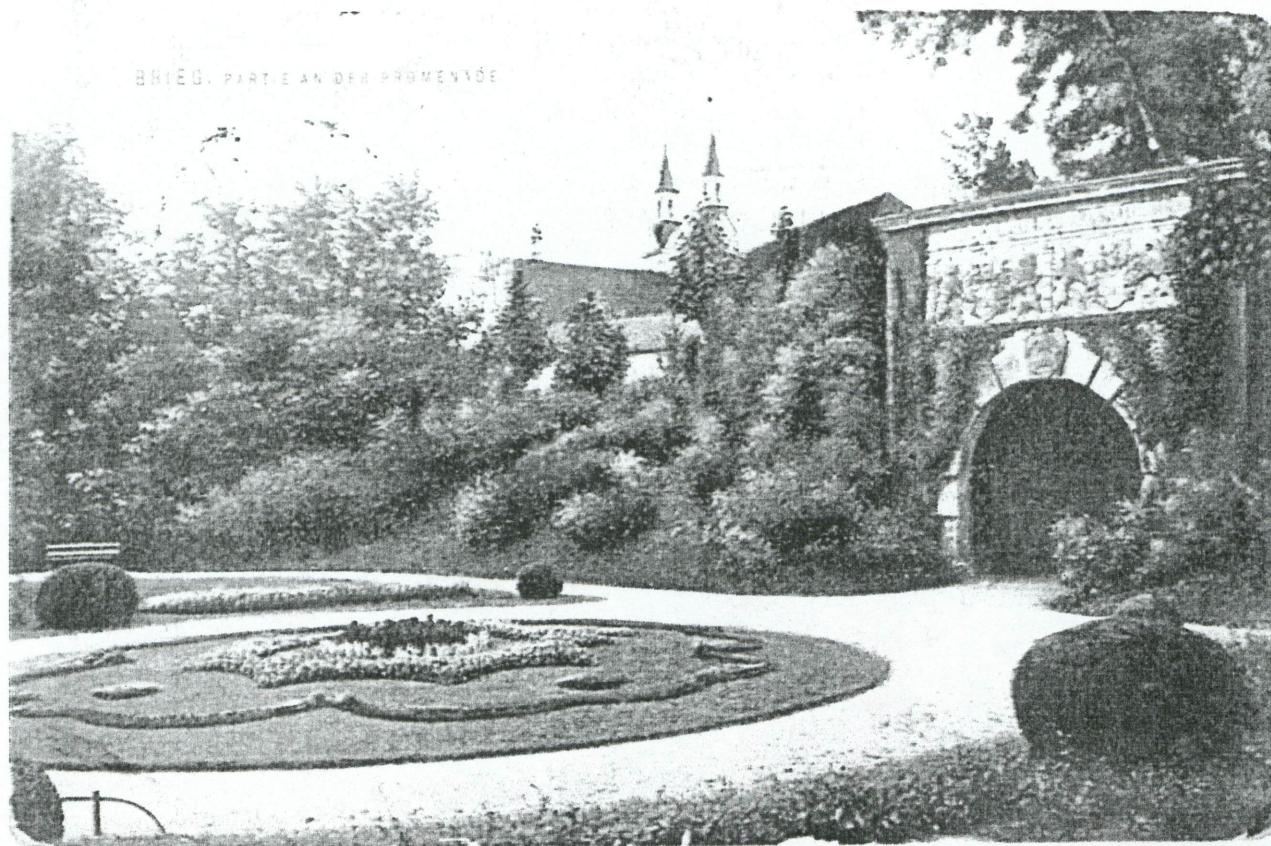
9. Zawartość wkładki (nazwa obiektu lub mat. uzupełn.)
ikonografia ; pocztówki przedwojenne



Most na Odrze i Brama Odrzańska
- fragment panoramy Brzegu F.B Wernhera
z poł. XVIII w.

Budowa nowego mostu przez Odrę w latach 1892-95
Kółkiem zaznaczono Bramę Odrzańską





Pocztówka z ok. 1913 r., ze zbiorów W. Kafla. Na podbarwianej fotografii wyraźnie widoczna kolorystyka reliefów heraldycznych.



Widok bramy - fotografia w Katalogu Zabytków Sztuki, t. VII, z 1, Warszawa 1961

7.Miejscowość : B R Z E G	8.Obiekt (nazwa jak w karcie) : REKONSTRUKCJA FASADY BRAMY ODRZ. Z RENESANSOWYM PORTALEM	9.Zawartość wkładki (nazwa obiektu lub materiału uzupełniającego) podpisy pod zdjęcia zabytku
------------------------------	---	--

1. wejście na skarpę rekonstruowanego bastionu – od strony wschodniej ;
2. widok na koronę bastionu z wieńczącym tarasem - od zachodu ;
3. taras – zbliżenie ;
4. Zrekonstruowana Brama Odrzańska – widok od północnego wschodu ;
5. widok frontalny od strony Odry ;
6. renesansowa kamieniarka widok od strony wschodniej ;
7. frontalny widok na kamienne obramienie niszy ;
8. zbliżenie kamieniarki renesansowej – po konserwacji ;
9. widok całości od północnego zachodu ;
- 10 – 13. zbliżenia herbów książęcych ;
14. zrekonstruowana głowa „Turka” (wschodniego) po konserwacji ;
15. centralnie umieszczony herb Brzegu ;
16. głowa „Turka” zachodniego
- 17 – 20. zdjęcia z konserwacji z 2008 roku