

OŚRODEK DOKUMENTACJI  
ZABYTKÓW W WARSZAWIE  
KARTA EWIDENCYJNA ZABYTKÓW  
ARCHITEKTURY I BUDOWNICTWA

A B C D E F G H I J K L Ł M N O P R S T U V W X Y Z Nr

1. Obiekt

PAŁAC (1)

2. Czas powstania

ok.poł.XVIII w  
1857 r. przebud.

3. Miejscowość

BIESTRZYKOWICE

4. Adres Biestrzykowice ul. Ludowa  
46-153 Biestrzykowice  
dz. nr: 7, 8/4, 10/3, 11/1,  
hipoteczny 12, 13/1, 14/1 mapa 3  
3

5. Przynależność administracyjna

województwo opolskie

gmina Świerczów

6. Poprzednie nazwy miejscowości

Eckersdorf

7. Przynależność administracyjna  
przed 1 VI 1975

województwo opolskie

powiat Namysłów

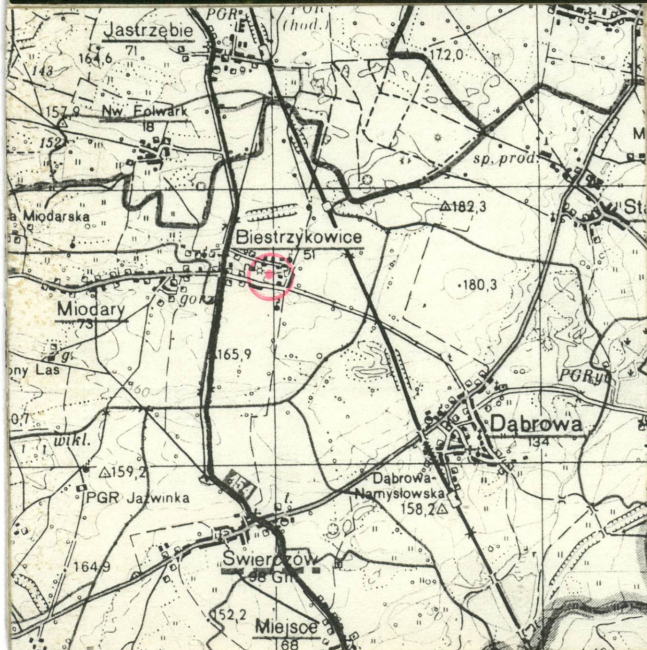
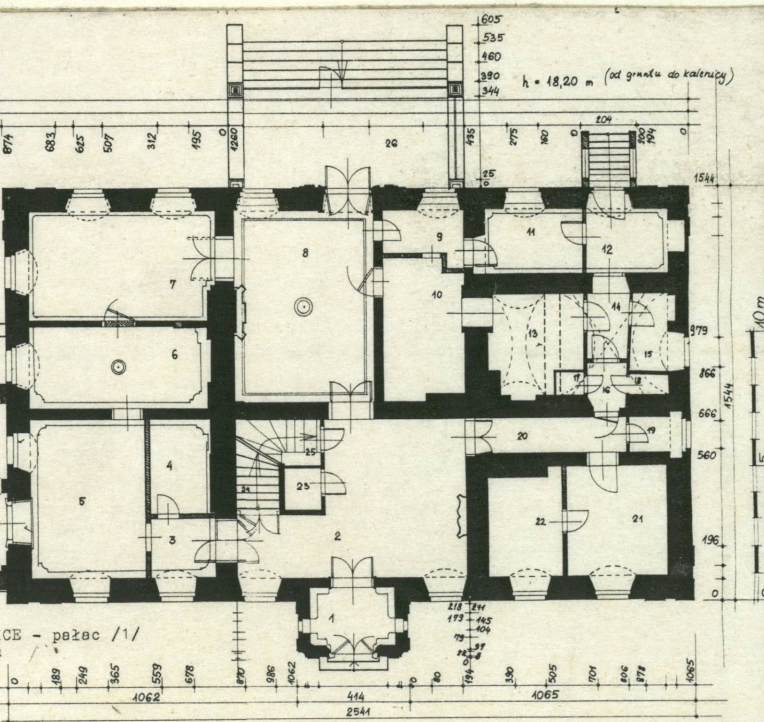
8. Właściciel i jego adres

9. Użytkownik i jego adres

Spółka Cywilna "WIDAWA"  
ul. Oławska 17, tel.  
46-100 Namysłów 101-245

10. Rejestr zabytków

1099/66 20 stycznia 1966  
Nr data





**1. SYTUACJA.**

Biestrzykowice to wieś oddalona 11 km na południe od Namysłowa, przylegająca od wschodu do głównej drogi Namysłów - Opole. Zabudowa wsi usytuowana jest wzdłuż dwóch prawie równoległych dróg lokalnych poprzecznie odchodzących od głównej szosy w kierunku wschodnim. Założenie pałacowe współtworzy zabudowę wschodniej części wsi, składa się z zespołu rezydencjonalnego i zespołu folwarcznego. Zespół rezydencjonalny wypełnia zachodnią część założenia, składa się z parku, który od północy i południa ograniczony jest drogami wiejskimi i z pałacu, który stoi na skraju południowo-wschodniej części parku, tj. w centrum założenia pałacowego, w pobliżu podwórze folwarcznego. Pałac główną elewacją zwrócony jest w kierunku wschodnim - tj. w stronę podwórze, od którego obecnie oddzielony jest wąskim pasem zieleni parkowej, a dłuższą elewacją zachodnią zwrócony jest w stronę parku. Naprzeciw pałacu we wschodniej części podwórze stoi spichlerz.

**2. MATERIAŁ.**

Ściany - wraz z cokołem - murowane z cegły ceramicznej, czerwonej, pełnej, o wym.: 8 x 15 x 30 cm, na zaprawie wapiennej, w wтку kowadełkowym (blokowym), wewnątrz i zewnątrz otynkowane, z detalem architektonicznym kamiennym i ze sztucznego kamienia. Z piaskowca wykonane są: zewnętrzne parapety otworów okiennych korpusu głównego, bazy wraz z plintusami i kapitele pilastrów czołujących przedsionek wejściowy, stopnie schodów do werandy południowej i wanga przy tych schodach z ślimacznicowym zakończeniem. Prawdopodobnie z piaskowca są również odrzwia głównych drzwi wejściowych do przedsionka. Z granitu są schody tarasu zachodniego i płyty nakrywające wangi przy tych schodach. Z sztucznego kamienia - tralki balustrady tarasu nad przedsionkiem wejściowym, tralki balkonu zachodniego, bazy filarów werandy południowej (fot.2) i parapet w zachodnim otworze tej werandy.

Tynki zewnętrzne w dolnej strefie elewacji są narzucone na siatkę stalową. Przynajmniej część ścian działowych na parterze (pomiędzy pomieszczeniami /6/ i /7/), na piętrze (pomiędzy klatką schodową i krótkim korytarzem na osi poprzecznej pałacu) oraz ściany działowe we wszystkich trzech kondygnacjach użytkowych poddaszy są z tzw. muru pruskiego (fot.3) tzn. konstrukcji ryglowej, drewnianej, wypełnionej murem ceglany, pozostawionym w surowej cegle, bądź otynkowanym, lub też są konstrukcji drewnianej i otynkowane na trzcinę - w skośnych wysokich pomieszczeniach dolnej kondygnacji poddasza (fot.7,8,9). Ściany werandy południowej murowane z cegły ceramicznej o wymi.: 7 x 12,5 - 13 x 25,5 - 26 cm. Ściany przedsionka z cegły o wysokości 6,5 cm i szerokości 12,5 cm.

Wewnątrz ściany otynkowane, malowane farbami zapewne klejowymi lub emulsyjnymi, w części pomieszczeń u dołu z olejnymi lamperiami, w przedsionku /1/ - drewniana, wysoka boazeria z gzymsem na konsolach (fot.10) - oryginalna, a w pomieszczeniu /8/ fragmenty boazerii (fot.11).

**Stropy, sklepienia.** W piwnicach i w kilku pomieszczeniach parteru w północnej części budynku oraz w werandzie południowej - oryginalne sklepienia ceglane. W każdym z czterech pomieszczeń piwnicznych - jedno przeszło sklepienia kolebkowego z lunetami; kolebka założona na łuku obecnie podobnym do łuku odcinkowego, ale prawdopodobnie jest to łuk półpełny, z tym, że poziom posadzki został podwyższony; lunety rozmieszczone są symetrycznie - w ścianie zewnętrznej wschodniej, w której są okna - lunety zasklepione łukami odcinkowymi (fot.5).

W Katalogu zabytków sztuki w Polsce budynek określony jest jako "dwór", zbudowany ok. poł. XVIII wieku, w 1857 roku guntownie przebudowany dla ówczesnego właściciela Hugona von Garnier. Barokowy, częściowo zniekształcony elementami neoklasycystycznymi.

Z uwagi na reprezentacyjny charakter budynku i jego wysokość (piętrowy), wielkość - ten główny dom mieszkalny właściciela majątku ziemskiego można nazwać pałacem.

Właściciele majątku - patrz karta założenia pałacowego.

Po likwidacji Państwowych Gospodarstw Rolnych założenie pałacowo-parkowe w Biestrzykowicach było własnością Agencji Własności Rolnej Skarbu Państwa w Opolu.

A wg aktu notarialnego repertorium A nr [ ] z dnia [ ] roku właścicielem pałacu, oficyny pałacowej i drzewostanu parkowego jest Pan [ ]



14. Kubatura

6.151 m<sup>3</sup>

15. Powierzchnia użytkowa

powierzchnia zabudowy:

korpus główny	391,9	m <sup>2</sup>
wejścia	9,1	m <sup>2</sup>
weranda południowa	33,7	m <sup>2</sup>
schody + tarasy	97,9	m <sup>2</sup>
r a z e m	528,	m <sup>2</sup>

18. Prace budowlane i konserwatorskie, ich przebieg i dokumentacja

16. Przeznaczenie pierwotne

główny reprezentacyjny dom mieszkalny właściciela majątku ziemskiego

17. Użytkowanie obecne

- w kilku pomieszczeniach biura spółki,

19. Stan zachowania (fundamenty, ściany zewnętrzne, ściany wewnętrzne, sklepienia, stropy, konstrukcje dachowe, pokrycie dachu, wyposażenie i instalacje)

Ściany i fundamenty są silnie zawilgocone na skutek braku izolacji poziomej. Zawsze był to problem remontowy w tymże obiekcie, stąd widać, że na ścianach założona została izolacja pionowa z jakiegoś materiału bitumicznego i na tym mocowana siatka stalowa, na którą narzucony był tynk. Izolacja ta jest bezskuteczna - elewacje z silnie zniszczonymi tynkami (podciąganie wody). Wewnątrz ściany miejscami silnie zawilgocone np. zawilgocenie ściany sąsiadującej z werandą południową sięga aż do kondygnacji piętra. Zawilgocone są również fragmenty korony murów, nadproża okien obok zachodniej facjaty środkowej. W tym ostatnim miejscu w węgarze okna widoczne są owocniki grzyba. Strop przedsionka /1/ od strony wnętrza pokryty jest glonami. Dach fragmentarycznie nie jest szczelny. W nielicznych miejscach brakuje płytek łupkowych. Nieszczelne są głównie opierzenia blacharskie. Rynny nie są systematycznie oczyszczane z liści i nie zawsze ich nachylenie jest skierowane ku wlotowi do rury spustowej. Pod miejscem największego przeciekania dachu podstawiony jest duży aluminiowy zbiornik (na kilka m<sup>3</sup>) - w tym miejscu na poddaszu strychowym (fot.91) załamany jest obniżony strop. W części pomieszczeń użytkowego poddasza i piętra stropy mają ubytki w podsufitkach - na skutek zalewania wodą z opadów atmosferycznych. Na poddaszu wypróchniałe są również fragmenty podłóg. Parkiet taflowy - z wyłuszczonymi elementami wzoru wykonanymi z miękkich gatunków drewna, oraz pozostałe zwykłe klepkowe - są wszystkie zamalowane farbami olejnymi. W części okien skrzynkowych brakuje skrzydeł wewnętrznych. Kamienny portal w którym główne drzwi wejściowe również pomalowany farbą olejną.

W stosunkowo zadowalającym stanie zachowana jest posadzka tarasu zachodniego, chociaż w części zachodniej z dużymi uzupełnieniami powierzchni zaprawą cementową. W bardzo złym stanie zachowane są posadzki obu tarasów: południowego nad werandą i wschodniego nad przedsionkiem. Zniszczone są balustrady tarasów i balkonu, szczególnie ich murowane parapety i zwieńczenia postumentów. Brakuje większość wazonów, stanowiących zwieńczenia postumentów balustrad.



21. Akta archiwalne (rodzaj akt, numer i miejsce przechowywania)

24. Uwagi różne

22. Biblioteka

1. Duncker Alexander, Die ländische Wohnsitze, Schlosser und Residenzen der Ritterschaftlichen Grundbesitzer in der Preussische Monarchie, Berlin 1857-1883, t.XIII, il.776.
2. Weber Robert, Schlesische Schlösser, Dresden-Breslau 1909, t.I, s.5, tabl.61.
3. Degen K., Bleyl W., Warbik V., Focke F., Die Bau- und Kunstdenkmäler des Kreis Namslau, Breslau 1939, s.67 i n., 252-255, il. 125-134.
4. Sieber Helmut, Schlosser und Herrensitze in Schleisen, nach alten Stichen., Frankfurt am Mein 1957, s.69-70, il.167,
5. Katalog Zabytków Sztuki w Polsce pod red. J.Z.Łozińskiego i B.Wolf-Łozińskiej, t.VII województwo opolskie, pod red. T.Chrzanowskiego i M.Korneckiego, z.7. powiat namysłowski, oprac.: I.Galicka i H.Sygietyńska, Warszawa 1965, s.5,6.
- ~~6. T.Chrzanowski, M.Kornecki, Sztuka Śląska Opolekiego, Kraków 1974, kompozycja 296~~

23. Zrodla ikonograficzne (rodzaj, miejsce przechowywania, sygnatury)

w książkach: /1/, /2/, /3/, /4/,

25. Opracował

tekst Łucja Gajda, VII, 1999 r.  
imię, nazwisko, data, podpis

plany, rysunki Łucja Gajda, VII, 1999 r.  
imię, nazwisko, data, podpis

zdjęcia fotogr. Łucja Gajda, VII, 1999 r.  
imię, nazwisko, data, podpis

miejsce przechowywania negatywów MNR i PRS Szreniawa

KARTA PO WYPEŁNIENIU PODLEGA OCHRONIE NA PODSTAWIE PRZEPISÓW PRAWA AUTORSKIEGO

26. Adnotacje o inspekcjach, informacje o zmianach (daty, imiona i nazwiska wypełniających)

27. Załączniki

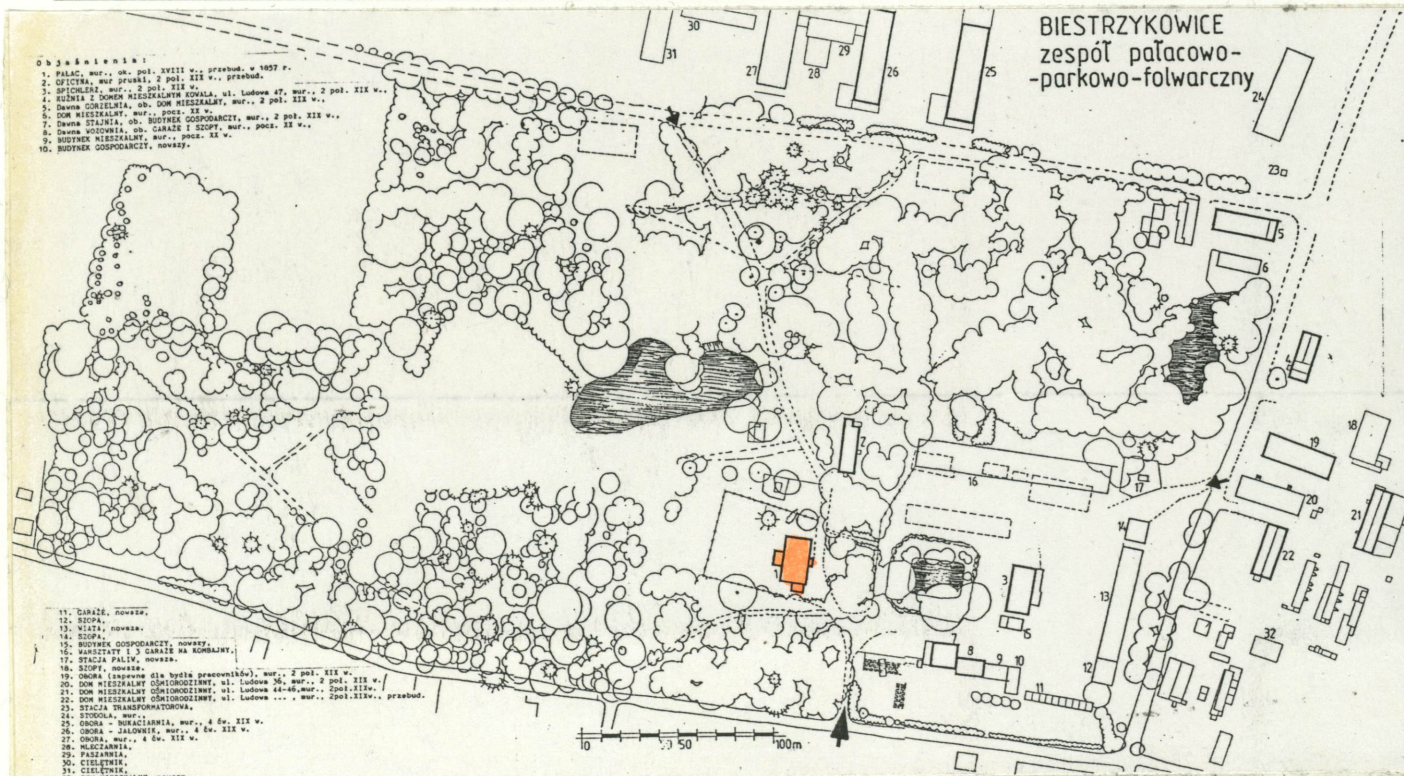
Wkładki nr: 1,2,3,4,5,6,7,8,9,10,11,12,13,  
14,15,16,17,18,19,20.



1. Miejscowość.....BIESTRZYKOWICE  
2. Gmina.....Świerczów  
3. Województwo.....opolskie

4. Obiekt (nazwa jak w karcie)  
PAŁAC (1)

5. Zawartość wkładki (nazwa materiału uzupełniającego)  
plan sytuacyjny + fotografie



2 Baza filara werandy południowej wykonana z sztucznego kamienia.



Wkładkę założył: ..Łucja Gajda, 1999 r. ....

(imię, nazwisko, data)

MNRiPRS Szreniawa

Miejsce przechowywania negatywów: .....





- 4 Środkowe pomieszczenie piwniczne pod wschodnim traktem pałacu – widok na pn. ścianę w której przejście do pomieszczenia północnego.
- 5 Wnętrze południowego pomieszczenia piwnicznego w trakcie wschodnim – widok na ścianę z otworami okiennymi w odcinkowo zasklepionych lunetach.



- 3 Fragment ściany działowej na poddaszu – widok od strony strychu – mur pruski, częściowo otynkowany; drewno zniszczone przez owady.
- 6 Wnętrze południowego pomieszczenia piwnicznego w trakcie wschodnim – w zachodniej ścianie lunety na łukach półkolistych – widok ku pn.





1. Miejscowość..... BIESTRZYKOWICE	4. Obiekt (nazwa jak w karcie) PAŁAC (1)	5. Zawartość wkładki (nazwa materiału uzupełniającego) fotografie
2. Gmina..... Świerczów		
3. Województwo..... opolskie		

7 Dolna kondygnacja poddasza - wąskie pomieszczenie południowe pod wschodnią połacią dachu - ukośna ściana otynkowana na trzcinę.



8 Wnętrze poddasza strychowego - południowe pomieszczenie pod wschodnią połacią dachu - widok ku północy w kierunku drzwi do holu w dolnej kondygnacji poddasza.



9 Dolna kondygnacja użytkowego poddasza - południowe pomieszczenie w trakcie zachodnim - widok na narożnik południowo-zachodni - otwór okienny w bardzo głębokiej wnęcie, w której drzwi do pomieszczeń pod połacią dachową.



Wkładkę założył: ..Łucja Gajda, 1999 r. ....

MNRiPRS Szreniawa

(imię, nazwisko, data)

Miejsce przechowywania negatywów: .....





10 Wnętrze przedsionka /1/ - fragment boazerii drewnianej z gzymsem na konsolach.



11 Fragment wnętrza /8/ na parterze na ścianie wewnętrznej przyległej do wnętrza /10/ - nowsza boazeria.



12 Wnętrze pomieszczenia /14/ widok na dzioby dwóch lunet sklepienia kolebkowego; nad drzwiami do pomieszczenia /16/ okno.



1. Miejscowość.....BIESTRZYKOWICE  
 2. Gmina.....Świerczów  
 3. Województwo.....opolskie

4. Obiekt (nazwa jak w karcie)

PAŁAC (1)

5. Zawartość wkładki (nazwa materiału uzupełniającego)

fotografie i c.d. opisu materiału

13

Wnętrze pomieszczenia /13/ na parterze - widok na  
 arkadę i w kierunku narożnika północno-zachodniego.



14

Wnętrze pomieszczenia /13/ na parterze - widok na  
 arkadę w kierunku narożnika północno-wschodniego.



a wzdłuż zachodnich ścian tych wewnątrz piwnic pod wschodnim traktem - lunety zasklepiene są łukami półpełnymi (fot.6). Wewnątrz pomieszczeń /13,14,15,16,17,18/ widoczne są dwa przęsła sklepienne rozdzielone w pomieszczeniu /13/ wielką szeroką arkadą (fot.13,14) zasklepioną łukiem koszowym. Południowa część pomieszczenia /13/ zasklepiena jest jednym przęsłem sklepienia żaglastego, a północna część wnętrza /13/ i kolejne pięć małych pomieszczeń od /14/ do /18/ nakryte są jednym przęsłem sklepienia kolebkowego z jedną parą lunet (fot.12). Wnętrze werandy południowej /28/ nakryte jest jedną kolebką z dwoma parami lunet; kolebka założona na łuku koszowym (fot.15,16). Jedynie strop przedsionka /1/ i płyta balkonu przed facjatą poddasza w elewacji zachodniej - to stropy typu Kleina - płaskie, na dźwigarach stalowych. Stropy wszystkich pozostałych pomieszczeń są na belkach drewnianych z podsufitkami. Większość płaskich sufitów z ozdobami: prostymi - z płaskich listw prostokątnie wysuniętych z sufitów; listwy - rodzaj opaski tworzą ramę okalającą sufit wzdłuż jego krawędzi, która to opaska w narożnikach sufitu ma bądź wypukło, bądź wklęsło wyłamane narożniki (w pomieszczeniach parteru /2/, /3-4-5/, /6-7/, /11-12/ i w narożnym pomieszczeniu południowo-wschodnim na piętrze), lub bardziej dekora-

Wkładkę założył:

(imię, nazwisko, data)

Łucja Gajda, 1999 r.

MNRiPRS Szreniawa

Miejsce przechowywania negatywów: .....





15 Sklepienie werandy południowej /28/ - widok ogólny w kierunku zachodnim - kolebka na łuku koszowym, z dwoma parami lunet.

17 Strop typu Kleina nakrywający przedsionek /1/ - widać rdzewiejące belki stalowe. Strop silnie zawilgocony, pokryty glonami.



16 Fragment sklepienia werandy południowej /28/ - północno-zachodnia luneta; cegła lunety różni się od cegły ściany - widać że weranda została dobudowana później.

18 Wnętrze pomieszczenia narożnego pd.-zachodniego na parterze /7/ - widok w kierunku południowym na sufit z płaską ramą, która tu ma tylko zaokrąglone narożniki (por. fot.19,20).





1. Miejscowość.....BIESTRZYKOWICE  
 2. Gmina.....Świerczów  
 3. Województwo.....opolskie

4. Obiekt (nazwa jak w karcie)

PAŁAC (1)

5. Zawartość wkładki (nazwa materiału uzupełniającego)

fotografie + c.d. opisu

19 Widok ogólny wnętrza /6/ na parterze → okno z okiennicami w ścianie południowej. Zawilgocenie ściany sąsiadującej z - spocznikiem schodów przed werandą południową.



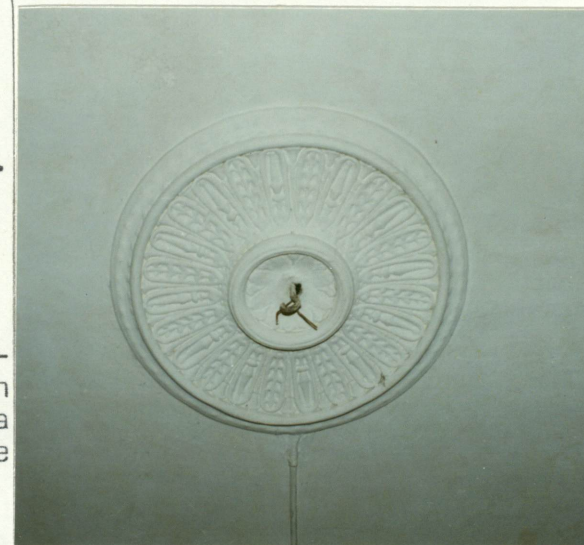
Wnętrze pomieszczenia /6/ na parterze

20

Rozeta sufitowa w centrum sufitu.

21

Sufit otoczony prostokątną wypukłą ramą, o półkoliście wyłamanych wypukło narożnikach. Z porównania fotografii obok widać, że pomieszczenie /6/ stanowiło pierwotnie wraz z wnętrzem /7/ - jedno pomieszczenie.



Wkładkę założył: .....

(imię, nazwisko, data)

Łucja Gajda, 1999 r.

MNRIPRS Szreniawa

Miejsce przechowywania negatywów: .....





22

Ślimacznicowe zakończenie wangi schodów obok warendy południowej, przy początku biegi

23

Fragment schodów tarasu zachodniego - widok na północną wangę i piedestał balustrady (drewniany płotek pochodzi z czasów, gdy w pałacu mieściło się przedszkole).



cyjnymi - z ornamentowanymi fasetami, z prostokątnymi ramami z listw sztukateryjnych na suficie i z rozetami sufitowymi w centrum sufitów (w pomieszczeniu /8/ na parterze, w środkowym i północnym pomieszczeniu zachodniego traktu na piętrze oraz w pomieszczeniach II piętra - w facjatakach środkowych).

**Wieżba dachowa** - drewniana, dwukondygnacyjna, konstrukcja zapewne typu stolcowego, nie jest widoczna, bo wnętrza wszystkich trzech poziomów poddasza są użytkowe i w związku z tym, o ścianach otynkowanych bądź podbitych deskami. W dolnej kondygnacji wieżby zapewne w więzarach pełnych stolce leżące. W środkowej kondygnacji poddasza płatwie pośrednie są zarazem oczepami ścian wnętrza użytkowych. Zarówno przy dolnych, jak i przy górnych krokwiach są przypustnice. Jętki dolnej i środkowej kondygnacji wieżby są zarazem belkami stropowymi. Czy belki stropów piętra są belkami więzaryowymi - nie wiadomo? Część pomieszczeń dolnej kondygnacji poddasza posiada stropy obniżone o ok. 1 metr.

**Pokrycie dachu** - łupek, płyty prostokątne, w dwóch kolorach - bordowe i ciemnoszare. Z łupka bordowego - obrzeża każdej połaci i siatka rombów.

**Schody.** Wszystkie schody zewnętrzne są kamienne, jednobiegowe, o biegach krótkich, prostych.

1\* Do przedsionka /1/ prowadzą dwa stopnie, każdy z jednego bloku granitowego, z tym, że górny stopień (z wysuniętą prostokątnie stopnicą) jest zarazem progiem.

2\* Schody przy zachodniej ścianie warendy południowej - pięć stopni profilowanych, każdy z jednego bloku piaskowca. Piaskowcowe są również dwa piedestały niskiej balustrady przy podjeździe i płyta nakrywająca tę balustradę, również płyta nakrywająca murowaną wangę przy stopniach oraz ślimacznicowe zakończenie wangi (fot.22).

3\* Schody poprzedzające od zachodu taras zachodni - proste, jednobiegowe, szerokie jak taras, bieg krótki - pięć stopni, stopnie z profilem półwałkowym, każdy budowany z dwóch lub trzech (na przemian w kolejnych stopniach) bloków granitowych; wangi - niskie, murowane z cegły, otynkowane, dwustopniowe, każdy stopień wangi nakryty blokiem granitowym, o krawędziach sfazowanych lub zadaszonych od góry dwuspadowo (fot.23). Balustrada tarasu zachodniego to piaskowcowe prostopadłościenne piedestały na których brakuje zwieńczeń i nowsze, ażurowe,



1. Miejscowość.....	BIESTRZYKOWICE	4. Obiekt (nazwa jak w karcie)		5. Zawartość wkładki (nazwa materiału uzupełniającego)	
2. Gmina.....	Świerczów	PAŁAC (1)		fotografie + c.d. opisu	
3. Województwo.....	opolskie				

24 Schody w kondygnacji piętra prowadzące do dolnej kondygnacji użytkowego poddasza.



25 Zakończenie balustrady schodów w kondygnacji użytkowego poddasza.



ażurowe, przeszło z stali spawanej (stal zdrożeniowa, o przekroju kolistym, o małych przekrojach); zachowane jest jedno przeszło przy północnej krawędzi tarasu, od południa brak. Schody wewnętrzne: 4\* Od piwnicy do parteru - jednobiegowe, z stopniami zabiegowymi, murowane z cegły, położonej na rolkę. 5\* Schody od parteru do piętra - jednobiegowe, powrotne, drewniane, stopnie o krawędzi profilowanej z jednej strony osadzone są bezpośrednio w murach, a z drugiej strony w drewnianym policzku, a przy zakręcie biegu stopnie osadzone są z grubym słupie o przekroju czworokątnym; schody te umieszczone są w murowanej klatce schodowej.

6\* Schody od piętra do poddasza w tej samej klatce schodowej schody dwubiegowe, powrotne, drewniane, policzkowe, stopnie z profilowanymi krawędziami i pełne podstopnice osadzone w belkach policzkowych; schody z wąską, prostokątną wolną przestrzenią pomiędzy biegami (fot.24). Balustrada drewniana, ażurowa, z cienkich tralek toczonych dołem osadzonych w belkach policzkowych, a od góry z nałożoną profilowaną poręczą; słupek początkowy - gruby, drewniany, toczony, wyższy od balustrady. W dolnej kondygnacji użytkowego poddasza w balustradzie wokół tych schodów - tralki o innym kształcie. (fot.25).

7\* Schody z dolnej kondygnacji użytkowego poddasza do kondygnacji środkowej (umieszczone na końcu korytarza środkowego przy północnej ścianie szczytowej)

Wkładkę złożył:.....  
Łucja Gajda, 1999 r. (imie, nazwisko, data)

MNRIPRS Szreniawa

Miejsce przechowywania negatywów: .....



27

Schody w II kondygnacji poddasza do pomieszczenia pod kalenicą - jednobiegowe z stopniami zabiegowymi.

26

Schody w dolnej kondygnacji poddasza - o stopniach nałożonych na schodkowo powycinane belki policzkowe.



28

Posadzka tarasu zachodniego - z płyt marmurowych czarnych i białych, ułożonych w szachownicę.

- dwubiegowe, powrotne, drewniane, z stopniami o profilowanych krawędziach, nałożonymi na schodkowo powycinane belki policzkowe (fot.26); balustrada z cienkich tralek toczonych (osadzonych po jednej w każdym z stopni) z profilowaną poręczą i z wyższymi, grubymi, toczonymi słupkami na początku i końcu biegu (fot.26,27). Wyżej nad tymi schodami - 8\* schody do trzeciej kondygnacji poddasza (do przestrzeni z dwoma ukosami - pod kalenicą) - jednobiegowe z zakrętem górnym, drewniane, policzkowe, z balustradą z cienkich tralek toczonych (fot. 27).





1. Miejscowość.....	BIESTRZYKOWICE	4. Obiekt (nazwa jak w karcie)	5. Zawartość wkładki (nazwa materiału uzupełniającego)
2. Gmina.....	Świerczów	PAŁAC (1)	c.d. opisu + fotografie
3. Województwo.....	opolskie		

Posadzki, podłogi. Na tarasie zachodnim /26/ - posadzka z marmurowych płyt kwadratowych, o wym.: 31,5 x 31,5 cm, białych i czarnych, ułożonych przekątniowo w szachownicę; w zachodniej części tarasu uzupełnienia z zaprawy cementowej. Weranda południowa /28/ i podest schodów /27/ - posadzka z kwadratowych płytek o wym.: 21,5 x 21,5 cm, wykonanych z lastryko i ułożonych przekątniowo. Taras nakrywający przedsionek /1/ - posadzka z terakoty - płytki kwadratowe, o długości boku ok. 14-15 cm. Na tarasie nad wernadą południową - posadzki nie widać, bo leży dużo liści. Posadzka z płytek z lastryko: w przedsionku /1/, w westybulu /2/, w kuchni /10/ i w pomieszczeniach od /13/ do /18/. W pozostałych pomieszczeniach parteru na posadzkach - jakieś drewno (podłogi lub parkiety) pokryte wykładzinami zmywalnymi: /3-4-5/, /6-7/, /8/, /11-12/. W pozostałych pomieszczeniach - drewniane podłogi deskowe (korytarz na piętrze, korytarze na poddaszach i przeważająca część pomieszczeń użytkowych poddaszy), podłogi fryzowe (narożne pomieszczenie pd.-zachodnie na piętrze i w pomieszczeniu południowym w dolnej kondygnacji poddasza), parkiety dębowe, stare, duża klepka, ułożona w jodełkę (pomieszczenia narożne południowo-wschodnie i północno-zachodnie na piętrze, oraz pomieszczenia w dolnej kondygnacji użytkowych poddaszy). Parkiet taflowy - tafle ułożone przekątniowo, w centrum każdej tafli mała gwiazda, a wzdłuż ścian bordiura z meandrem (fot. ). Wszystkie podłogi, parkiety malowane są olejno, a w części nawet pokryte wykładzinami.

Otwory drzwiowe. Wszystkie o wykroju prostokół stojących. Jedynie otwory drzwiowe w kondygnacji piwnic zasklepięte są łukami odcinkowymi i wypełnione tego samego kształtu tępych drzwiami jednoskrzydłowymi, bez ościeżnic, o skrzydłach deskowo-listwowo-zastrzałowych, zawieszonych na zawiasach poziomych, pasowych, polskich na hakach. Wszystkie pozostałe otwory drzwiowe mają proste, poziome nadproża, chociaż w kondygnacji parteru część tych otworów osadzona jest w głębokich wnękach, zasklepionych od góry odcinkowo i z rozglifionymi węgarami (fot. ). Wszystkie otwory drzwiowe (parteru piętra i poddaszy) wypełnione są drzwiami drewnianymi, ościeżnicowymi, symetrycznymi, ramowo-płycinowymi, dwu- lub jednoskrzydłowymi, malowanymi olejno, jedynie w drugiej kondygnacji poddasza drzwi mazerowane.

Główne drzwi wejściowe, czyli zewnętrzne do przedsionka /1/ - jedyne w kamiennych odrzwiach (od zewnątrz); niestety kamienne profilowane odrzwia są pomalowane farbą olejną (fot. ). Skrzydła drzwiowe - symetryczne, drewniane, ramowo-płycinowe; każde skrzydło podzielone szerokim ramiakiem środkowym na dwa pola o różnicowanej wysokości; dolne pole - o kształcie zbliżonym do kwadratu wypełnione jest płyciną pełną, grubą, nałożoną od strony wnętrza przedsionka, o złączu nakrytym drewnianą ramą; od zewnątrz płycina z podwójnym lustrem w kształcie dużego kaboszonu z kryształowymi żłobieniami zamiast wierzchołka; górne pole skrzydła drzwiowego wypełnione jest kutą, symetryczną, gęstą kratą stalową, a od strony wnętrza przedsionka otwór ten zamknięty jest rozwieranym skrzydłem jakby okiennym, zawieszonym na trzech zawiasach francuskich. Na każdym środkowym ramiaku z każdej strony - snycersko opracowana banderola; na tych banderolach w przedsionku słabo czytelne napisy. Każde skrzydło drzwiowe zawieszone na trzech zawiasach francuskich z toczonymi końcówkami; lewe wyposażone w zamek wpuszczany w ramiak (klamki i szyldy - współczesne, zwykłe).

Typowe dla tego budynku drzwi wewnętrzne pomiędzy pomieszczeniami reprezentacyjnymi są ze szpaletami, obwiezionymi szerokimi, profilowanymi opaskami, w części pomieszczeń z supraportami, dwuskrzydłowe. Supraporty -

Wkładkę założył: .....  
Łucja Gajda, 1999 r. (imię, nazwisko, data)

MNRiPRS Szreniawa

Miejsce przechowywania negatywów: .....





30 Główne drzwi wejściowe -  
widok od strony przedsionka.

29 Główne drzwi wejściowe - wi-  
dok od zewnątrz - profilowane  
odrzwia (węgary i nadproże)  
są z szerego kamienia (może pias-  
kowcowe - ?) obecnie zamalowane  
farbą olejną jak drzwi.

31 32 Napisy na banderolach drzwi  
wejściowych od strony wnętrza  
przedsionka.





1. Miejscowość.....	BIESTRZYKOWICE	4. Obiekt (nazwa jak w karcie)		5. Zawartość wkładki (nazwa materiału uzupełniającego)	
2. Gmina.....	Świerczów	PAŁAC (1)		fotografie + c.d. opisu drzwi	
3. Województwo.....	opolskie				

Wnętrze pomieszczenia /2/ na parterze - przedpokój o charakterze reprezentacyjnym, czyli tzw. westybul

33

Drzwi - jedne z supraportą - do pomieszczenia /3/ i drugie przeszklone z nadświetlem z maswerkowymi szczeblinami - prowadzące do klatki schodowej /24/.



34

Widok ogólny na południowo-zachodni narożnik westybuli: drzwi różnej wysokości i szerokości, ale wszystkie z supraportami; drzwi do schowka /23/ dodatkowo z rozwieranym nadświetlem.



Łucja Gajda, 1999 r.

Wkładkę założył: .....

MNRiPRS Szreniawa

(imię, nazwisko, data)

Miejsce przechowywania negatywów: .....





35

Wnętrze westybulu /2/ na parterze - widok na drzwi i kominek przy ścianie północnej.

36

Kominek w westybulu - kamienny: wolutowe węgary ustawione ukośnie ujmują rozglifioną wewnętrzną paleniską.



Supraporty - architektoniczne, dwojakiego rodzaju: 1/ typowe - w kształcie fragmentu belkowania, występują w dwóch wersjach jednej - w pomieszczeniach parteru - belkowanie z architravem bardzo niskim, ale silnie wagierowanym, wyżej - we fryzie - z niskimi, poziomymi, prostokątnymi ramami (dwoma lub trzema - w zależności od szerokości otworu) i z gzymsem z ząbkami (u dołu); i w drugiej wersji supraporty w kształcie belkowania zredukowanego do fryzu i gzymsu - w pomieszczeniach dolnej kondygnacji poddasza (fot. ) i na parterze w pomieszczeniu /5/ (fot. ).

Na parterze supraporty są również nad jednoskrzydłowymi drzwiami do piwnicy i schowka - zastosowane w celu ujednolicenia wystroju westybulu. 2/ rodzaj supraporty w kształcie quasi półki - występuje w pomieszczeniach reprezentacyjnych piętra - wielkim salonie (fot. ) i w sąsiednim pomieszczeniu północno-zachodnim, szeroko otwartym do salonu (fot. ). Wszystkie szpalety podzielone są dwoma poziomymi ramiakami na trzy pola o kształcie prostokątów stojących, wypełnione płycinami, górne i dolne - o tej samej wysokości, a środkowa znacznie wyższa. Nie we wszystkich otworach drzwiowych podział skrzydeł na płyciny odpowiada podziałom szpalet (nie wiadomo, czy skrzydła zostały wymienione na nowsze - ? - zarówno do salonu /8/ na parterze (fot. ) jak i do wielkiego salonu na piętrze (fot. ) skrzydła drzwiowe podzielone są ramiakiem środkowym na dwa pola, dolne - wypełnione wpuszczaną płyciną pełną z obustronnymi lustrami i górną - całkowicie płaską.

W niższych skrzydłach drzwiowych w kondygnacji piętra - górne i dolne płyciny mają proporcje zbliżone do kwadratu; płyciny z obustronnymi lustrami. We wnętrzach reprezentacyjnych płyciny z podwójnymi lustrami, dolnymi prostokątnymi i wierzchnimi o kształtach sześciokątnych.

Drzwi z westybulu /2/ do klatki schodowej, z profilowanym ślemieniem, z bardzo wysokim przeszklonym nadświetlem (fot. ), w dolnej części dwuskrzydłowe, symetryczne, ramowo-płycinowe, w środkowej i górnej części skrzydeł zamiast płycin pełnych są szyby ujęte w szczeliny będące kombinacją szczelin pojedynczych poziomych wydzielaających kwadraty, w które wpisane są po 4 szczeliny ćwierćkoliste. Nadświetle podzielone jest jednym ramiakiem poziomym na dwie strefy; w dolnej strefie trzema pionowymi szczelinami wydzielone są



1. Miejscowość.....	BIESTRZYKOWICE	4. Obiekt (nazwa jak w karcie)		5. Zawartość wkładki (nazwa materiału uzupełniającego)	
2. Gmina.....	Świerczów	PAŁAC (1)		fotografie	
3. Województwo.....	opolskie				

37

Drzwi ze szpaletami, z opaskami na piętrze z korytarza poprzecznego do wielkiego salonu na osi traktu zachodniego - płyciny skrzydeł o innych wysokościach niż płyciny szpalet.



38

Fragment drzwi prowadzących z południowo-wschodniego pomieszczenia piętra na taras nad werandą południową; sposób ozdobienia drzwi banderolą (skromniejszą) na środkowym poziomym ramiaku - podobny jak w drzwiach głównych wejściowych do przedsionka /1/. Patrz zawilgocenie ściany od nieuszczelnej posadzki tarasu.



39

Drzwi balkonowe - widok od strony wnętrza facjaty zachodniej. Drzwi podwójne, dwuskrzydłowe, ramowo-płycinowe; każde skrzydło podzielone ramiakiem poziomym na dwie części; na ramiak środkowy nałożona niska prostokątna ramka; pod ramiakiem w niższym polu płycina pełna, z podwójnym lustrem o powycinanych narożnikach, w których rozetki.



Wkładkę założył: .....

Łucja Gajda, 1999 r.

(imię, nazwisko, data)

MNRiPRS Szreniawa

Miejsce przechowywania negatywów: .....



43 Pomieszczenie /11/ na parterze - widok na fragment ramy sufitowej z wypukło wyłamany narożnikami - zawilgocenie ściany spowodowane nieszczelnością opierzeń blacharskich przy facjacie zachodniej.

42 Zwykle, jednoskrzydłowe drzwi ramowo-płycinowe, prowadzące z pomieszczenia /11/ do pomieszczenia /9/ na parterze.

40 Fragment oryginalnego skrzydła drzwiowego w jednym z pomieszczeń reprezentacyjnych: środkowa płycina z sześciobocznym lustrem, z szyldem w centrum przy trzpieniu, na którym była umocowana gałka.

41 Fragment oryginalnego skrzydła drzwiowego - ślepy szyld dodany do skrzydła dla zachowania symetrii.





1. Miejscowość.....	BIESTRZYKOWICE	4. Obiekt (nazwa jak w karcie)	5. Zawartość wkładki (nazwa materiału uzupełniającego)
2. Gmina.....	Świerczów	PAŁAC (1)	fotografie dotyczące pomieszczenia /5/ na parterze + c.d. opisu
3. Województwo.....	opolskie		

44

Widok na okno w ścianie wschodniej – skrzynkowe, ze ślaniem, czterokrzydłowe, z wewnętrznymi dwuskrzydłowymi okiennicami składanymi, chowającymi się w ościeżyny (wyłogi, szpalety).



45

Widok na drzwi dawniej prowadzące do werandy południowej, obecnie zamurowane – w ościeżnicach zapewne były wneki na składane skrzydła pełne ramwo-płycinowe; wokół ościeżnic profilowane opaski a nad górną opaską supraporta w kształcie fragmentu niepełnego belkowania (architrav całkowicie zredukowany)



46

Widok ogólny na okno w ścianie południowej. Wielkie zawilgocenie ściany spowodowane przez wodę z tarasu nakrywającego werandę południową.



Wkładkę założył: ..... Łucja Gajda, 1999 r. ....  
(imię, nazwisko, data)

MNRiPRS Szreniawa

Miejsce przechowywania negatywów: .....





47

Supraporta nad dawnymi drzwiami prowadzącymi do werandy południowej (belkowanie bez architrawu); po co w płycinach nadproża wentylacja (wycięte gwiazdki - nie wiadomo ?).

48

Fragment okiennicy wewnętrznej: zasuwa dolna i zawias splatany.



są 4 jednakowej szerokości pola, w każdym - ostrołuczna szczeblina w kształcie arkadki i dwa przenikające się fragmenty szczeblin ostrołucznych krótszych zakończonych kwiatonem; w górnej (wyższej) strefie nadświetla - na dole przy ramiaku na osi zaznaczone półkoliste centrum, z którego wychodzi promieniście 6 szczeblin dochodzących do wielkiej szczebliny półkolistej, przy której pomiędzy szczeblinami promienistymi również po dwa fragmenty szczeblin ćwierćkolistych zakończonych kwatonami.

Drzwi zewnętrzne z pomieszczenia piętra na taras nad wernadą i drzwi z poddasza na balkon zachodni - podobne, podwójne, dwuskrzydłowe, symetryczne, o skrzydłach podzielonych jednym ramiakiem środkowym na dwa pola, z których dolne wypełnione są płycinami pełnymi, a górne pola są przeszkłone. Każde z skrzydeł zawieszone jest na trzech zawiasach francuskich z toczonymi końcówkami. Drzwi te równią się dekoracjami: przy drzwiach na taras (fot.38) ramiak środkowy ozdobiony banderolą (skromniejszą niż w trzach wejściowych), a drzwi na balkon (fot.39) na ramiak środkowy mają nałożoną ramkę z profilowanych listewek i lustra płycin - podwójne z powycinanymi narożnikami, w których to wycięciach nałożone są małe rozetki.

Otwory okienne - w większości o kształcie prostokątów stojących, tylko otwory do III kondygnacji poddasza w szczytach mają kształt kolisty i okna piwniczne są niskie - od zewnątrz umieszczone w półkolistych murowanych studzienkach (fot. ). Otwory okienne parteru, piętra i dolnej kondygnacji poddasza od strony wewnątrz umieszczone są w wysokich wnękach z rozglifionymi węgarami, od góry zasklepionych łukiem odcinkowym, dołem schodzących aż do poziomu posadzki. Wszystkie otwory okienne wypełnione są oknami drewnianymi. Do pomieszczeń mieszkalnych okna są podwójne, skrzynkowe; tylko okna przed-sionka /1/, pomieszczeń /15/, /19/, piwniczne i III kondygnacji poddasza i piwniczne - są pojedyncze, krosnowe. Najbardziej typowe dla tego budynku okna występujące na piętrze i w dolnej kondygnacji poddasza są - ze ślaniem, dwupoziomowe, trójkwaterowe, trójskrzydłowe, o wszystkich trzech skrzydłach rozwieranych, zawieszonych na zawiasach francuskich z toczonymi końcówkami; szerokie, niskie górne skrzydło zawieszone jest na dwóch zawiasach, a wysokie



1. Miejscowość.....	BIESTRZYKOWICE	4. Obiekt (nazwa jak w karcie)		5. Zawartość wkładki (nazwa materiału uzupełniającego)	
2. Gmina.....	Świerczów	PAŁAC (1)		fotografie + c.d. opisu	
3. Województwo.....	opolskie				

49

Półkolista studzienka przy elewacji wschodniej do otworu okiennego piwnicznego.



## 3. RZUT.

Pałac na planie zwartego prostokąta, na osi poprzecznej z małym prostokątnym przedsionkiem od wschodu, z obszernym prostokątnym tarasem poprzedzonym tej samej szerokości schodami od zachodu, oraz z prostokątną, asymetrycznie dostawioną od południa werandą przyległą do wschodniej części krótszej ściany południowej. Przy werandzie południowej od zachodu schody. Później dostawiono małą prostokątną obudowę schodów poprzedzających wejście od zachodu do pn.-zachodniego pomieszczenia narożnego. Wewnątrz, dwie grube poprzeczne ściany działowe wyraźnie wydzielają trzy części budynku: północną, środkową i południową. Pomieszczenia w części środkowej i południowej pierwotnie były w układzie dwutraktowym, a w części północnej są w układzie trój- i półtraktowym. Obecnie pierwotny dwutraktowy układ pomieszczeń zachowany jest tylko w części środkowej, z tym, że pomieszczenia w trakcie zachodnim uległo wtórnym podziałom na pomieszczenia /8/, /9/ i /10/, a w środkowym pomieszczeniu

Wkładkę założył: .....

Łucja Gajda, 1999 r. MNRiPRS Szreniawa

Miejsce przechowywania negatywów: .....

a wysokie skrzydła dolne zawieszone są na trzech takich zawiasach i zamykane są na dwie zakrętki dźwigniowe. W drugiej kondygnacji poddasza okna - jednopoziomowe, dwudzielne, dwukwaterowe, dwuskrzydłowe. Okna parteru są z reguły z profilowanym ślemieniem, dwudzielne, dwupoziomowe, czterokwaterowe, czteroskrzydłowe, o wszystkich skrzydłach rozwieranych, zawieszonych na zawiasach francuskich z toczonymi końcówkami. Tylko jedno okno w południowej elewacji krótszej przeszklone jest oknem jednokwaterowym (fot. ). Pozostałe okna ze ślemieniem - są w dwóch rodzajach, różniących się poziomem posadowienia ślemienia; w większości okien ślemię jest na wysokości  $\frac{3}{4}$  otworu, a tylko okna północnej części elewacji wschodniej mają ślemiona osadzone niżej - na  $\frac{2}{3}$  wysokości otworu. W większości otworów okiennych parteru przy oknach są wewnętrzne, dwuskrzydłowe okiennice ramowo-płycinowe, składane, zawieszone na zawiasach splatanych, po złożeniu chowające się we wnęki w rozglifionych węgarach. Okna III kondygnacji poddasza wysoko pod wierzchołkiem szczytów - nowsze, stałe, prostokątne, w prostokątnej wnęce od strony poddasza, ale z kolistą szybą w kolistym od zewnątrz otworze.

W arkadowych szerokich, wysokich otworach okiennych werandy południowej od południa i zachodu nie ma śladów okien, natomiast w otworze w ścianie wschodniej zachowana jest stalowa rama okienna (obecnie bez oszklenia) - okno pojedyncze krosnowe, z domą słupkami i ślemieniem (fot. ).

W ścianach obudowy schodów wejścia pn.-zachodniego - drewniane okna krosnowe, pojedyncze.





51

Otwory okienne północnej ściany szczytowej.

50

Otwory okienne parteru w zachodniej części południowej elewacji szczytowej.



pomieszczeniu traktu wschodniego /2/ wydzielono klatkę schodową /24/, wejście do piwnicy /25/ i mały schowek /23/. Również wszystkie pozostałe pomieszczenia wszystkich części korpusu pałacu uległy wtórnym podziałom na mniejsze wnętrza (szczegóły - patrz pkt.6). W północnej części budynku istnieje ściana międzytraktowa, dzieląca wnętrze na dwa trakty, ale z pomieszczeń każdego z tych dwóch traktów, wydzielone są jakby od zachodu podłużne korytarze, z których skrajny tj. zewnętrzny zachodni /11-12/ jest szerszy, od wąskiego korytarza środkowego /20/; stąd jest jakby trzy- i pół traktu.

Weranda południowa jest dwuprzęsłowa, z wejściem schodami wzdłuż jej krótszej ściany zachodniej.

Ogółem do przyziemia pałacu prowadzi 5 drzwi wejściowych, z których 4 wiodą do kondygnacji parteru i jedno do piwnicy. Dwoje drzwi wejściowych umieszczonych jest na osi poprzecznej pałacu: jedno od wschodu - do przedsionka /1/ i dalej do westybulu /2/, skąd na przestrzał do salonu /8/, i drugie drzwi z tarasu ogrodowego /26/ od zachodu - do salonu /8/. Trzecie wejście znajdowało się w południowej ścianie krótszej blisko narożnika wschodniego i łączyło narożne pomieszczenie południowo-wschodnie z południową werandą (- wejście obecnie zamurowane). Weranda południowa schodami przy swej zachodniej ścianie krótszej połączona była z ogrodem. Czwarte wejście do parteru prowadzi od zachodu do północnego pomieszczenia narożnego /12/, poprzedzone jest prostym biegiem schodów, które później zadaszono. Pięte drzwi wejściowe znajdują się w północnej ścianie krótszej blisko pn.-zachodniego narożnika i wiodą tylko do jednego pomieszczenia piwnicznego północno-zachodniego (oddzielonego od reszty piwnic). Pozostałe trzy pomieszczenia piwniczne tworzące jeden ciąg znajdują się pod wschodnim traktem budynku i zejście do dnich drzwiami w westybulu /2/.

Ponadto, dawniej istniało troje innych drzwi zewnętrznych: dwa z kondygnacji piętra na tarasy <sup>1</sup> nad werandą południową i <sup>2</sup> nad przedsionkiem, oraz trzecie drzwi z poddasza na balkon zachodni. Obecnie brak jest drzwi - wejścia z piętra na taras nad przedsionkiem (zamiast drzwi - jest okno).

Na parterze pierwotnie każde pomieszczenie było połączone drzwiami z każdym sąsiednim, a obecnie istnieje układ komunikacyjny - jak na rzucie.



1. Miejscowość.....BIESTRZYKOWICE  
 2. Gmina.....Świerczów  
 3. Województwo.....opolskie

4. Obiekt (nazwa jak w karcie)

PAŁAC (1)

5. Zawartość wkładki (nazwa materiału uzupełniającego)

fotografie + c.d. opisu

52

Wnętrze werandy południowej -  
 widok w kierunku zachodnim na  
 arkadę w której wejście, a w połowie  
 w dolnej części murowana balustrada.



53

Wnętrze werandy południowej - widok  
 na drzwi wejściowe do pomieszczenia  
 południowo-wschodniego. Drzwi od wnętrza  
 zamurowane; tu pozostały drewniane opas-  
 ki, a w miejscu skrzydeł - blacha.



54

Wnętrze werandy południowej - widok  
 w kierunku wschodnim na arkadę pierwot-  
 nie wypełnioną stalowym oknem, zachowanym  
 obecnie bez oszklenia (bez wypełnienia).



Wkładkę założył: .....

(imię, nazwisko, data)

Łucja Gajda, 1999 r.

MNRIPRS Szreniawa

Miejsce przechowywania negatywów: .....





56

Fragment szczytu południowego.

55

Widok ogólny werandy południowej - przy wschodniej części przyziemia elewacji szczytowej południowej.



#### 4. BRYŁA.

Piętrowa, częściowo podpiwniczona, nakryta bardzo wysokim dachem masardowym - dwuspadowym, o przełamanych połaciach ujętych w dwie wyższe ściany szczytowe, z rytmicznie rozmieszczonymi facjatami (po 7 szt. z obu stron, tj. od wschodu i zachodu), z dwoma poprzecznymi przewodami kominowymi o dużych przekrojach, wysuniętymi z kalenicy, od wschodu i południa z przybudówkami parterowymi, nakrytymi tarasami, od zachodu z tarasem i balkonem.

Niskie sklepienie piwnice znajdują się pod całym traktem wschodnim i pod zachodnią częścią północnego narożnego pomieszczenia w trakcie zachodnim.

Bryła - do gzymsu ma wysokość 8 m, a dach ma wysokość 10 m. Ogółem w budynku istnieje 6 kondygnacji użytkowych: piwnice, parter, piętro i trzy kondygnacje użytkowego poddasza. W dolnej połaci dachowej mieści się wysoka kondygnacja II piętra - doświetlona przez okna w ścianach szczytowych i w trzech murowanych facjatach, z których środkowa - jest trójosiowa, szeroka tj. o długości większej niż  $\frac{1}{3}$  długości pałacu, a skrajne facjaty są krótkie, jednoosiowe. W górnej połaci dachowej pomieszczenia są rozmieszczone w dwóch poziomach, z których dolne, doświetlone są przez okna w ścianach szczytowych i w trzech jednakowej wielkości, jednoosiowych facjatach drewnianych, a górne pomieszczenia pod kalenicą doświetlone są skrajne - przez okulusy w ścianach szczytowych, a środkowe pomieszczenie - przez małe kaferki umieszczone na osi poprzecznej pałacu.

Przedśionek na osi od wschodu - parterowy, nakryty tarasem. Weranda przylegająca do wschodniej części ściany krótszej południowej - parterowa, z schodami od zachodu, nakryta jest tarasem. Przed trzema środkowymi osiami otworów od zachodu do niskiego cokołu budynku przylega tej samej wysokości - niski obszerny taras z schodami od zachodu. Przed środkowym otworem wielkiej facjaty zachodniej - mały balkon. W przyziemiu od zachodu przed północnym otworem drzwiowym prosta przybudówka współczesna nakryta dachem pulpitowym.

#### 5. ELEWACJE.

Otynkowane, opracowane architektonicznie, z bardzo płaską, linearną, artykulacją. Dwukondygnacyjne, o wszystkich narożnikach ujętych w parę płaskich boniowanych lizen, górą wnika-  
jących jakby w pseudokapitel z wygierowania fragmentu profilu



1. Miejscowość.....BIESTRZYKOWICE  
2. Gmina.....Świerczów  
3. Województwo.....opolskie

4. Obiekt (nazwa jak w karcie)

PAŁAC (1)

5. Zawartość wkładki (nazwa materiału uzupełniającego)

fotografie dotyczące elewacji zach. i pn.



58 Elewacja ogrodowa - dłuższa (zachodnia).

57 Elewacja krótsza północna - widok od strony południowej.

59 Portal i drzwi wejściowe z tarasu zachodniego do salonu /8/ na parterze rze.



Wkładkę złożył: .....

Łucja Gajda, 1999 r.

(imię, nazwisko, data)

MNRiPRS Szreniawa

Miejsce przechowywania negatywów: .....





Fragmenty  
elewacji  
zachodniej  
(dłuższej)  
ogrodowej

61 Północna wystawka dachu (kaferek) z drewnianymi spływami wolutowymi i stan zachowania północnej ściany szczytowej.

60 Północna mała facjata w dolnej połaci dachowej → zarośnięte rynny i zniszczony przez wodę gzyms i fragment ściany.



62 Południowy fragment górnej połaci dachowej i stan zachowania szczytu południowego → na wierzchołku zapewne terakotowy wazon.

63 Środkowy fragment dużej facjaty środkowej na osi poprzecznej pałacu → balkon z zniszczoną balustradą i portal drzwi. Obecnie brak dostępu do balkonu.





1. Miejscowość.....BIESTRZYKOWICE  
 2. Gmina.....Świerczów  
 3. Województwo.....opolskie

4. Obiekt (nazwa jak w karcie)

PAŁAC (1)

5. Zawartość wkładki (nazwa materiału uzupełniającego)

fotografie + c.d. opisu elewacji.

64

Elewacja główna - wschodnia (od strony podwórza.



profilu gzymsu koronującego. Podobnymi, ale pojedynczymi pseudopilastrami wydzielone są osie środkowe obu elewacji dłuższych. Wszystkie elewacje zwieńczone są gzymsem koronującym, obiegającym bryłę i przerwany jedynie w miejscu wydzielenia pseudopilastrami środkowej osi elewacji zachodniej. Gzyms koronujący elewacje dłuższe, w elewacjach szczytowych staje się dolnym gzymsem szczytu, a każdy szczyt - dwukondygnacyjny, z spływami i z trójkątnym zwieńczeniem. Elewacje dłuższe - siednioosiowe, a szczytowe - czteroosiowe. Każda elewacja - symetryczna, z wyjątkiem fragmentu przyziemia elewacji krótszej południowej, przy której weranda. W elewacjach dłuższych specjalnie zaakcentowane są osie środkowe: - w elewacji głównej - przybudówką przedsionka nakrytego tarasem, a w kondygnacji piętra parą boniowanych lizen wydzielone jest przeszło środkowe, nad którymi gzyms koronujący jest lekko wygierowany; - w elewacji ogrodowej (zachodniej) - oś środkowa wydzielona jest parą boniowanych pseudopilastrów w wielkim porządku, drzwiami do przyziemia, których otwór ujęty jest w portal, a w trzeciej kondygnacji balkonem i drzwiami (również w portalu). W obu elewacjach dłuższych poza otworami okiennymi bądź drzwiowymi do parteru i piętra otwory okienne rozmieszczone są również w trzech poziomach w dwóch połaciach dachowych. W dolnej połaci dachowej facjaty murowane, środkowa - szeroka, trójosiowa, opilastrowana, zwieńczona zredukowanym belkowaniem i trójkątnym frontonem; po bokach facjaty skrajne - jednoosiowe, opilastrowane, ujęte w spływy wolutowe i od góry nakryte belkowaniem i małym frontonem o kształcie łuku nadwieszono-go. Na osiach wyznaczonych przez dolne facjaty, w dolnej części górnej połaci 3 jednakowe mniejsze facjaty w drewnianych obudowach, których stojaki (pionowe elementy) w dolnej części płynnie przechodzą w spływy, a na ok.  $\frac{2}{3}$  wysokości otworu mają wypukło zaznaczone imposty i niby klucz w prostym nadprożu; te drewniane facjaty zwieńczone są trójkątnymi frontonikami. Nad środkową facjatą mały kaferok doświetlający środkową część poddasza pod kalenicą.

Przybudówka na osi elewacji wschodniej (mieszcząca przedsionek) - o zewnętrznych narożnikach wklęsłych; każda

Wkładkę założył: ..... (imię, nazwisko, data)

Łucja Gajda, 1999 r.

MNRiPRS Szreniawa

Miejsce przechowywania negatywów: .....



65

Przybudówka mieszcząca przedsionek na osi dłuższej elewacji wschodniej - widok od południowego wsch.



66

Przybudówka mieszcząca przedsionek na osi dłuższej elewacji wschodniej - widok od północy.



każda z trzech elewacji przedsionka ujęta jest w parę toskańskich pilastrów. Na osi ściany czołowej, wschodniej - prostokątne drzwi w profilowanych, kamiennych odrzwiach, a na osi każdej z krótszych ścian bocznych - wąski, wysoki otwór okienny. Na osi, nad nadprożem drzwi - ozdobny kartusz (herbowy) w ramie z rocaillu, po bokach flankowany dwoma wolutowymi krokoszczynami, podpierającymi fragment gzymsu (o linii wklęsło-wypukłej) wznoszącego się ponad kartusz. Pilastry ściany czołowej wraz z pilastrami ścian bocznych dźwigają razem dwa fragmenty belkowania doryckiego z tryglifami i lizkami nad każdym pilastrzem, a wyżej gzyms koronujący tego belkowania obiega całą przybudówkę. Nad gzymsem balustrada (okalająca taras) - o przesłach ażurowych, wypełnionych plecionką (odlewy ze sztucznego kamienia) zwieńczonych murowanym parapetem; przesła ujęte są w postumenty - dwa przyściennie - prostopadłościennie i dwa narożne - o przekrojach podobnych do wklęsłych narożników ujętych w pilastry; na narożnych postumentach balustrady tarasu - nad każdym z pilastrów - stoi wpłonący wazon (razem cztery wazy, po dwa na każdym postumencie). Elewacje szczytowe - północna i południowa - aczkolwiek rozplanowane są podobnie, to jednak różnią się znacznie od siebie szczegółami detalu architektonicznego. Każda dwukondygnacyjna, czterosiowa, na narożnikach z parami boniowanych lizen, nad którymi wygierowany jest dolny profil gzymsu koronującego, który przechodząc z elewacji dłuższych, tu, stał się dolnym gzymsem szczytu. Szczyt każdej elewacji jest dwukondygnacyjny,



1. Miejscowość..... BIESTRZYKOWICE	4. Obiekt (nazwa jak w karcie) PAŁAC (1)	5. Zawartość wkładki (nazwa materiału uzupełniającego) fotografie + dokończenie opisu elewacji + c.d. opisu
2. Gmina..... Świerczów		
3. Województwo..... opolskie		

67

Elewacja szczytowa południowa – widok od strony wschodniej.



dwukondygnacyjny, zwieńczony trójkątnym frontonem z okulusem w tympanonie. Każda kondygnacja szczytu ma własne opilastrowanie, zwieńczone własnym gzymsem koronującym. Dolna kondygnacja szczytu, z wydzieloną strefą cokołową, zwieńczoną gzymsem, który staje się gzymsem parapetowym okien – jest dwuprzęsłowa, z oknem na osi każdego przęsła; przęsła oddzielone są od siebie pilastrem pojedynczym, a od skrajnych spływów oddzielone parami pilastrów; każdy pilaster tej kondygnacji – z trzonem do połowy swej wysokości kanelowanym, ustawiony jest na własnym cokole wysuniętym z strefy cokołowej; skrajne części tej kondygnacji – z wklęsłymi ćwierćkoliście spływami, obwiedzione są profilem, który to profil przechodząc w strefę pod gzymsem koronującym łączy się z kapitelami pilastrów. W górnej kondygnacji szczytów przęsła wydzielone są pojedynczymi pilastrami, a spływy mają kształt wyraźnych "ceowników" z końcówkami zawiniętymi ślimacznicowo. Elewacje różnią się od siebie tym, że: – górna kondygnacja szczytu północnego jest – dwuosiowa, z oknami, a szczytu południowego – trójosiowa, z blendami w osiach skrajnych; – wszystkie otwory okienne w elewacji północnej są w zwykłych, malowanych opaskach, a otwory okienne i blendy w elewacji południowej umieszczone są w profilowanych obramowaniach z uszakami; otwory w górnej kondygnacji tegoż szczytu mają obramowania z uszakami górnymi i dolnymi, a w dolnej kondygnacji szczytu okna z uszakami górnymi i z ozdobnymi, szerokimi podokiennikami, z tablaturą wypełnioną tynkiem f fakturalnym, ujętą w ramę z ślimacznicowymi zawinięciami po bokach; a niżej otwory okienne dwóch zasadniczych kondygnacji budynku w elewacji południowej umieszczone w obramowaniach z uszakami górnymi o wyciętych narożnikach. W elewacji północnej – dwa środkowe okna parteru mają ozdobne nadokienniki, każdy w kształcie prostego poziomego fragmentu gzymsu podpartego dwoma wolutowymi kroksztykami, a w elewacji południowej – we wszystkich osiach, w strefie pomiędzy oknami parteru i piętra – wysunięte z lica elewacji tablatury symetryczne, szerokie i różniące się szczegółami wykroju (fot.50). W kondygnacji piętra w elewacji południowej zamiast jedengo okna jest blenda, a zamiast drugiego okna drzwi na taras nad werandą. W elewacji południowej dwa skrajne wschodnie otwory przyziemia osłonięte dwuprzęsłową werandą.

Elewacje werandy południowej: elewacja południowa – o dwóch wielkich arkadowych przeźroczach, elewacja zachodnia – z jednym takim przeźroczem, a w elewacji wschodniej tego samego kształtu otwór okienny; wszystkie zwieńczone jednym gzymsem koronującym, nad którym balustrada okalająca taras. Balustrada o przęsłach ażorowych w formie plecionki budowanej z od-

Wkładkę założył: .....  
(imię, nazwisko, data)

Łucja Gajda, 1999 r. MNRiPRS Szreniawa

Miejsce przechowywania negatywów: .....





68

Kartusz nad portalem wejściowym  
i zwieńczenie przybudówki.

Narożne pomieszczenie południowo-wschodnie dawniej z opaską wokół sufitu, obecnie podzielone jest na 3 wnętrza: pokój /5/ przy ścianie południowej, kuchnię /4/ ślepą w narożniku wewnętrznym pn.-zachodnim i przedpokój /3/ z oknem od wschodu. Z pokoju /5/ przejście jednoskrzydłowymi drzwiami do wąskiego, wewnętrznego pomieszczenia południowego /6/, w którym w centrum sufitu rozeta, a sufit od północy, wschodu i południa otoczony jest płaską listwą - ślad, że pomieszczenie powstało w wyniku podziału pomieszczenia pd.-zachodniego.

Przez drzwi w zachodniej ścianie westybulu /2/ wejście do salonu /8/, pierwotnie było tam pomieszczenie tej samej długości jak westybul, ale została oddzielona od niego część północna z jednym oknem, która uległa dalszemu podziałowi na korytarz /9/ z oknem i ślepą kuchnię /10/. W pd. ścianie salonu /8/ drzwi do wydłużonego pokoju /7/ o trzech otworach okiennych (jednym od południa i dwoma od zachodu), w narożniku pd.-zachodnim. Z salonu /8/ w zachodniej ścianie okno i drzwi na taras ogrodowy. Salon /8/ nakryty sufitem z fasetą i rozetą. Z dawnego salonu, a obecnie z pomieszczenia /10/ wejście do pomieszczenia zasklepionego dwoma przeszłami sklepień (żaglastym i kolebką z parą lunet), a z pomieszczenia /9/ w kierunku północnym wejście do wydłużonego korytarza przy zachodniej ścianie dłuższej.

Korytarz wzdłuż zachodniej ściany w północnej części budynku nakryty sufitem okolonym płaską opaską, obecnie jest podzielony na dwie części pd. /11/ i północną /12/. Do północnej części korytarza proeadzą ponadto drzwi zewnętrzne od zachodu i naprzeciw tych, drzwi do sklepionego pomieszczenia /14/.

Północna część sklepionego pomieszczenia /13/ pod jego dwoma lunetami zostało wydzielone 5 małych pomieszczeń /14/, /15/, /16/, /17/, /18/, z których jedno /16/ połączone jest drzwiami z korytarzem /20/.

Pomieszczenie narożne północno-wschodniej zostało podzielone na 2 małe pokoje, każdy z jednym oknem.

W westybulu /2/ w ścianie klatki schodowej ponadto dwoje wąskich drzwi jednoskrzydłowych - jedno, z nadświetlem prowadzą do schowka /23/, a drugie do klatki schodowej /25/ wiodącej do piwnicy.

budowanej z odlewów "tralkowych", przeszła ujęte w zwielokrotnione postumenty, zwieńczone parami płonących wazonów; obecnie zachowane są tylko 3 wazony - dwa na skrajnym postumencie pd.-wschodnim i jeden na skrajnym postumencie pd.-zachodnim.

## 6. WNĘTRZA.

Główne wejście - od wschodu - prowadzi do przedsionka /1/. Przedsionek /1/ o lekko ściętych wschodnich (zewnętrznych narożnikach, nakryty jest stropem Kleina, na którym taras. Z przedsionka drzwi do westybulu /2/ na osi traktu wschodniego.

Westybul /2/ - obecnie pomieszczenie na planie litery "L", pierwotnie było prostokątne, ale obecnie w narożniku południowo-zachodnim istnieje klatka schodowa /24/, wydzielona ścianą i przeszklonymi drzwiami z nadświetlem. Naprzeciwko wejścia z przedsionka - drzwi do salonu /8/ w trakcie zachodnim. W dwóch pozostałych ścianach krótszych drzwi do sąsiednich pomieszczeń w trakcie wschodnim znajdują się przy dwóch naprzeciwległych narożnikach: drzwi przy pn.-zach. narożniku - do korytarza środkowego /20/ i w pd.-wsch. narożniku do pomieszczenia narożnego południowo-wschodniego.



1. Miejscowość.....**BIESTRZYKOWICE**  
 2. Gmina.....**Świerczów**  
 3. Województwo.....**opolskie**

4. Obiekt (nazwa jak w karcie)

**PAŁAC (1)**

5. Zawartość wkładki (nazwa materiału uzupełniającego)

**fotografie wnętrza salonu /8/ na parterze**

69

Kominek przy południowej ścianie wnętrza z czarnego szlifowanego kamienia - marmuru-?



70

Otwór okienny w głębokiej wnęce o odcinkowo zasklepionym nadprożu, lekko rozglifionych węgarach, schodzącej aż do poziomu podłogi. W otworze okno skrzynkowe ze ślaniem, bez okiennic wewnętrznych.



71

Drzwi w ścianie zachodniej prowadzące na taras ogrodowy - są podwójne, a właściwie potrójne: drzwi zewnętrzne i środkowe są dwuskrzydłowe, z wysokimi szybami przez całą wysokość skrzydła, a od strony wnętrza z dodatkowymi skrzydłami składanymi, o pełnych płycinach, chowającymi się w szpalety (ościeżyny in.wyłogi).



Wkładkę założył: **Łucja Gajda**, 1999 r.

(imię, nazwisko, data)

MNRiPRS Szreniawa

Miejsce przechowywania negatywów: .....





72

Widok ogólny sufitu z fasetą, z ornamentowaną ramą na suficie i rozetą sufitową w centrum – widok w kierunku narożnika południowo-zachodniego.

73

Fragment fasety łączony z elementami i fragment ramy sufitowej.



74

Drzwi do westybulu /2/ – ramowo-płycinowe, symetryczne, dwuskrzydłowe, zawieszone na zawiasach francuskich z toczonymi końcówkami, z profilowanymi opaskami wokół ościeżnic, z architektoniczną supraportą drewnianą w kształcie fragmentu belkowania.





1. Miejscowość.....	4. Obiekt (nazwa jak w karcie)	5. Zawartość wkładki (nazwa materiału uzupełniającego)
2. Gmina.....	PAŁAC (1)	fotografie + dokończenie opisu
3. Województwo.....		

Na piętrze reprezentacyjne pomieszczenia w trakcie zachodnim w części środkowej i północnej - dwa pomieszczenia: wielki salon na osi (fot.77-81) i narożne pomieszczenie północno-zachodnie (fot.75,76, 82-88). Oba pomieszczenia z dekoracjami sztukatorskimi na sufitach, były otwarte do siebie wielkim szerokim otworem bez wypełnienia - otwór ten nie wydaje się być oryginalnym, ponieważ brakuje w nim typowego wykończenie ościeżnicy lub szpalet z opaskami. Pomieszczenie narożne pn.-zach. podzielone jest wtórną ścianą działową. Głównymi schodami dochodzi się do II piętra - do południowego pomieszczenia w wielkiej facjacie wschodniej. W facjacie wschodniej obok holu z schodami przylega od północny pomieszczenie o dwóch otworach okiennych, z dekoracją sztukatorską na suficie (fot.92-93). A w zachodnim trakcie odwrotnie południowe pomieszczenie z jednym oknem i z drzwiami balkonowymi, a przyległe od północy pomieszczenie - wąskie, poprzeczne, z 1 oknem (fot.94-95).

#### 7. WYPOSAŻENIE.

Przedsiónek /1/: - drzwi główne wejściowe (fot.29-32) + drzwi do westybulu /2/;

- wysoka boazeria drewniana na ścianach (fot.10).

Westybul /2/: - drzwi dwuskrzydłowe do sąsiednich pomieszczeń południowego /3/, zachodniego /8/ i środkowego korytarza północnego /20/ i jednoskrzydłowe do piwnicy /25/, i schodówka /23/ - wszystkie z architektonicznymi supraportami, z wyjątkiem drzwi do klatki schodowej (fot.33-35),  
- kominek (fot.36).

Salon /8/ - drzwi do sąsiednich pomieszczeń /2/, /7/ - dwuskrzydłowe (fot.74) i jednoskrzydłowe do /10/ nieczynne, ale o zachowanych skrzydłach (fot.11),  
- drzwi zewnętrzne na balkon - potrójne (fot.71,59),  
- kominek (fot.69),  
- dekoracja sztukatorska sufitu: ornamentowana faseta, rama z listwy sztukatorskiej i rozeta sufitowa (fot.72,73).

Pomieszczenie /7/: - nieczynne drzwi jednoskrzydłowe do /6/ zamurowane ale z zachowanym skrzydłem,  
- przy oknach okiennice (fot.48),  
- płaska rama wokół sufitu (fot.18).

Pomieszczenie /6/: - rama przy trzech krawędziach sufitu + rozeta sufitowa w centrum (fot.19,20,21),  
- okno z okiennicami.

Pomieszczenie /5/: - w d. otworze drzwiowym do werandy zachowana ościeżnica i opaski z supraportą (fot.45,47),  
- rama wokół sufitu (fot.44,45,46), przechodząca do pomieszczeń /4/ i /3/.

W pomieszczeniach /11/ i /12/ - wspólna rama wokół obu sufitów (fot.43),  
- drzwi jednoskrzydłowe ramowo-płycinowe (fot.42).

W pomieszczeniach: /13-14-15-16-17-18/ sklepienia dwa przeszła jedno żaglaste i drugie kolebkowe z parą lunet. (fot.12,13,14).

#### P I Ę T R O

Wielki salon (nad pomieszczeniami: /8-9-10/): - dekoracja sztukatorska sufitu: ornamentowana faseta (fot.80),  
rozeta sufitowa (fot.81,79),  
Wkładkę założył: ..... (imię, nazwisko, data) - parkiet taflowy (fot.77).

Łucja Gajda, 1999 r. MNRiPRS Szreniawa

Miejsce przechowywania negatywów: .....



- drzwi ramowo-płycinowe dwuskrzydłowe z supraportą (fot.79).

Wielki salon na piętrze szeroko otwarty do części sąsiedniego pomieszczenia północnego (fot.78) i tam:

- piec żeliwny (fot.75,82),

- parkiet klepkowy,

- dekoracja sztukatorska sufitu (fot.76) - wspólna dla północnego pomieszczenia narożnego (fot.82-3), w którym dodatkowo rozeta sufitowa (fot.84-88) i drzwi z supraportą jak w sąsiednim salonie (fot.83).

W pomieszczeniu narożnym południowo-wschodnim: - drzwi na taras (fot.38) nad werandą.

I I P I Ę T R O ( d o l n a k o n d y g n a c j a p o d d a s z a )

Pomieszczenie w trakcie wschodnim obok schodów: - drzwi z supraportą (fot.92),

- rozeta sufitowa (fot.93).

Pomieszczenie północne w wielkiej facjacie zachodniej: - dekoracja sztukatorska sufitu: rozeta sufitowa i faseta (fot.94,95).

Pomieszczenie południowe w wielkiej facjacie zachodniej: drzwi balkonowe, podwójne, dwuskrzydłowe (fot.39).

Pomieszczenie środkowe przy ścianie południowej: - piec kaflowy, dwukondygnacyjny, z koroną (fot.90,89).

Ogólnie w budynku: - stolarka drzwiowa ramowo-płycinowa,

- schody wewnętrzne wszystkie drewniane,

- schody zewnętrzne - wszystkie kamienne,

- na tarasie zachodnim posadzka marmurowa.

#### 8. INSTALACJE.

Elektryczna, odgromowa, wodna, kanalizacyjna, ogrzewanie w większości piecowe, w części piece akumulacyjne, jedynie w południowo-zachodnim narożnym pomieszczeniu na piętrze było centralne ogrzewanie etażowe.

96

Stan zachowania zwykłego sufitu w pomieszczeniu południowo-zachodnim na piętrze - wielki zaciek.



97

Stan zachowania oficyny pałacowej. Brak stolarki okiennej.





1. Miejscowość.....BIESTRZYKOWICE  
2. Gmina.....Świerczów  
3. Województwo.....opolskie

4. Obiekt (nazwa jak w karcie)

PAŁAC (1)

5. Zawartość wkładki (nazwa materiału uzupełniającego)

fotografie wnętrza wielkiego salonu na  
na piętrze na osi traktu zachodniego

75

Piec żeliwny ozdobny stojący  
w sąsiednim pomieszczeniu  
północnym, którego część  
została włączona do wielkiego  
salonu.



76

Narożnik południowo-  
zachodni północnego  
wnętrza w trakcie  
zachodnim, którego południo-  
wa część jest przyłączona  
do wielkiego salonu -  
nadproże szerokiego otworu  
na dźwigarach stalowych.

77

Fragment posadzki w wiel-  
kim salonie na piętrze:  
parkiet taflowy zamalo-  
wany olejno - tafle kwadra-  
towe z gwiazdami w centrum,  
ułożone przekątniowo, ujęte  
w bordiurę ozdobioną moty-  
wem meandru.



Łucja Gajda, 1999 r.

Wkładkę złożył: .....  
MNRiPRS Szreniawa (imię, nazwisko, data)

Miejsce przechowywania negatywów: .....





Wnętrze  
wielkiego  
salonu  
na piętrze,  
na osi traktu  
zachodniego

- 80 Faseta budowana z fragmentów przedstawiających na przemian głowy ozdobione liśćmi, ujęte w symetryczne wici, z gronami owoców, zakończone liśćmi wibogron i kaboszony ujęte w ornament okuciowy.
- 78 Widok ogólny wnętrza w kierunku północno-wschodniego narożnika; w północnej ścianie szeroki prostokątny otwór do sąsiedniego pomieszczenia.



- 81 Rozeta sufitowa również z czterema głowami.

- 79 Widok ogólny wnętrza w kierunku południowo-wschodniego narożnika, w którym stoi zwykły piec kaflowy; drzwi z supra-portą do holu na piętrze i zwyczajne do pomieszcz. południowego.





1. Miejscowość..... BIESTRZYKOWICE	4. Obiekt (nazwa jak w karcie) PAŁAC (1)	5. Zawartość wkładki (nazwa materiału uzupełniającego) fotografie wnętrza północnego pomieszczenia na piętrze w trakcie zachodnim tj. nad pomieszczeniami /11-12-13-14-15-16-17-18/
2. Gmina..... Świerczów		
3. Województwo..... opolskie		

84 Rozeta sufitowa.



83 Drzwi do korytarza środkowego z opaskami wokół szpalet, z architektoniczną supraportą, dwuskrzydłowe, symetryczne, ramowo-płycinowe. Wnętrze podzielono wtórnie ścianą działową.



81 Ciąg dalszy pomieszczenia za ścianą działową - jest włączony do wielkiego pomieszczenia środkowego w trakcie zachodnim na piętrze. Wnętrze nakryte jest sufitem z fasetą.



Wkładkę założył: ..... Łucja Gajda, 1999 r.

MNRiPRS Szreniawa

(imię, nazwisko, data)

Miejsce przechowywania negatywów: .....





- 85 Architektoniczna supraporta jest przestrzenna, podparta dwoma konsolami, tworzy rodzaj półki nakrytej płytą gzymsu, podpartą na narożnikach dwoma tralkami.
- 87 Poza ornamentowaną faseta narożną, na suficie dodatkowa wielka prostokątna, szeroka ornamentowana rama, na której zaakcentowane są osie i narożniki. Owocnik grzyba w węgarze okiennym.



- 86 Widok ogólny sufitu z faseta i rozetą w północnej części wnętrza - widok w kierunku zachodnim. Południowa część pomieszczenia oddzielona jest ścianą.
- 88 Stan zachowania fasety i ściany w północno-zachodnim narożniku wnętrza.





1. Miejscowość.....BIESTRZYKOWICE  
2. Gmina.....Świerczów  
3. Województwo.....opolskie

4. Obiekt (nazwa jak w karcie)

PAŁAC (1)

5. Zawartość wkładki (nazwa materiału uzupełniającego)

fotografie dotyczące wnętrza dolnej kondygnacji poddasza



90 Piec kaflowy - dwukondygnacyjny, z koroną, z ciemno-zielonych kafli w odcieniu oliwkowym.

89 Widok ogólny środkowego pomieszczenia dolnej kondygnacji poddasza, w południowej części budynku - wnętrze z dekoracyjnym piecem i drzwiami do korytarza środkowego w trakcie wschodnim.



91 Pomieszczenie w północnej części traktu wschodniego - nieszczelny dach spowodował obwiśnięcie odbiżonego stropu w dolnej kondygnacji poddasza. Woda obecnie zbierana jest do wielkiego podstawionego zbiornika.



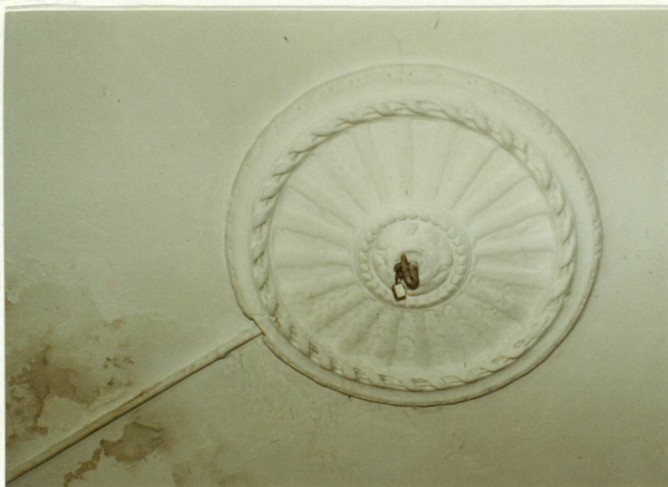
Wkładkę założył:.....(imię, nazwisko, data)

Łucja Gajda, 1999 r.

MNRi

Miejsce przechowywania negatywów: .....





Dolna kondygnacja  
użytkowego poddasza  
dekoracje sztukator-  
skie sufitów w dwóch  
pomieszczeniach  
dużych facjat.

93

Rozeta sufitowa w pomieszczeniu  
facjaty wschodniej.



92

Wnętrze pomiesz-  
czenia w dużej  
facjacie wschod-  
niej.



94

Rozeta sufitowa w wąskim pomieszczeniu północ-  
nym w dużej facjacie zachodniej.

95

Fragment zniszczonej fasety w zachodniej części  
pomieszczenia j.w. - zniszczenie spowodowane  
przez wilgoć sięga aż do parteru (por. fot.





1. Miejscowość.....  
 2. Gmina.....  
 3. Województwo.....

BIESTRZYKOWICE

Świerczów

opolskie

4. Obiekt (nazwa jak w karcie)

PAŁAC (1)

5. Zawartość wkładki (nazwa materiału uzupełniającego)

Ikonografia – kserokopie ilustracji dotyczących pałacu i parku z książki "Die Bau- und Kunstdenkmäler des Kreis Namslau, Breslau 1939, s.252,253,254,255.



"WIOSNA"



"LATO"



"JESIEŃ"



"ZIMA"

Rzeźby parkowe w ogrodzie pałacowym w Biestrzykowicach: personifikacje czterech pór roku, koncertujące putta, putto z rogiem obfitości, wszystkie z 1755 r.



Putto z rogiem obfitości

Koncertujące putta (przed tarasem ogrodowym od zachodu).



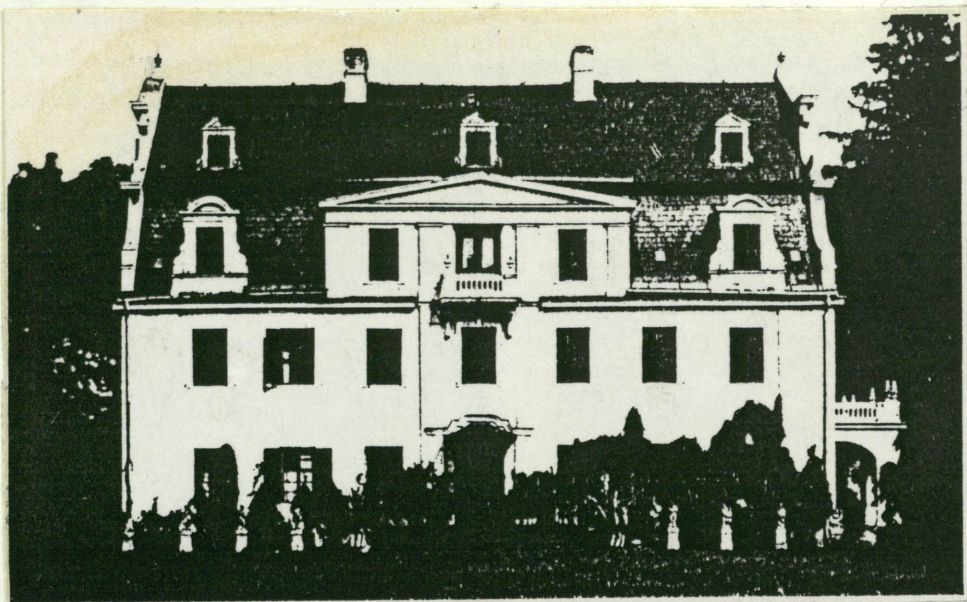
Wkładkę założył: .....

Łucja Gajda, 1999 r.

(imię, nazwisko, data)

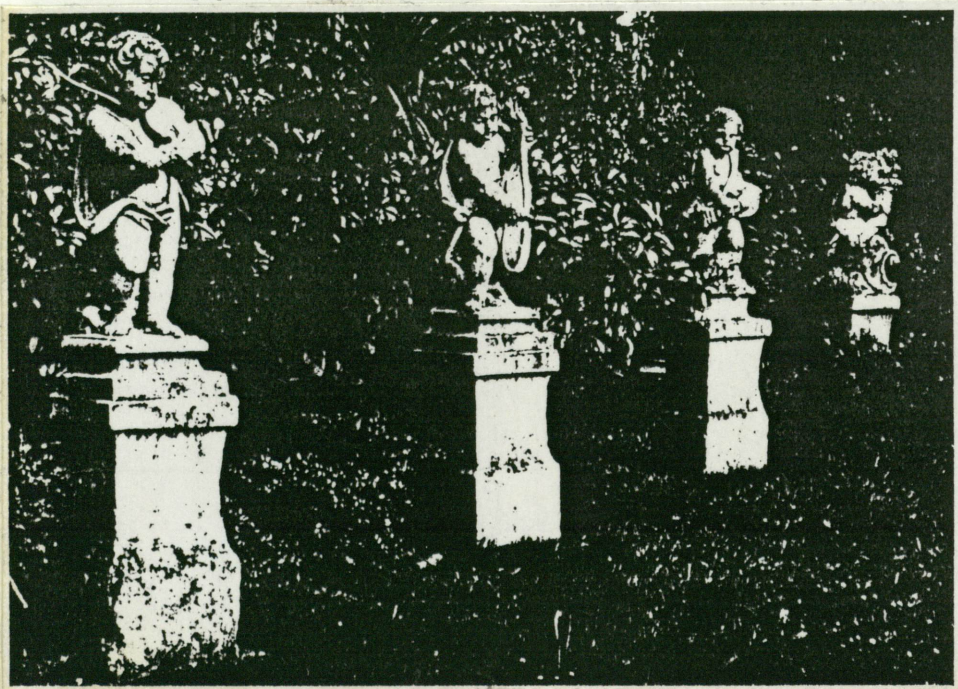
Miejsce przechowywania negatywów: .....





Widok ogólny zachodniej elewacji pałacu - od strony ogrodu.

Koncertujące putta, 1755.



Statua Diany,  
1.1760/1770.



Abb. 134: Gärardorf, Statue der Diana. Um 1760/70