

OŚRODEK DOKUMENTACJI  
ZABYTEKÓW W WARSZAWIE

KARTA EWIDENCYJNA ZABYTEKÓW  
ARCHITEKTURY I BUDOWNICTWA

A B C D E F G H I J K L Ł M N O P R S T U V W X Y Z

Nr

1. Obiekt

KOŚCIÓŁ FILIALNY P.W. TRÓJCY ŚW.

2. Czas powstania

prezbiterium i zakrystia przed 1414 r.  
nawa ok. 1582 r., wieża 2 poł. XVII w.

3. Miejscowość

BALDWINOWICE

4. Adres

Baldwinowice  
46-142 Bukowa Śląska

nr hipoteczny

5. Przynależność administracyjna

województwo opolskie

powiat

Namysłów

gmina

Namysłów

6. Poprzednie nazwy miejscowości

Baldwinuilla – 1353  
Baldewinsdorf – 1365  
Beldwindsorf – 1376  
Belmsdorf – do 1945 r.

7. Przynależność administracyjna przed 1 I 1999

województwo opolskie

gmina

Namysłów

8. Właściciel i jego adres

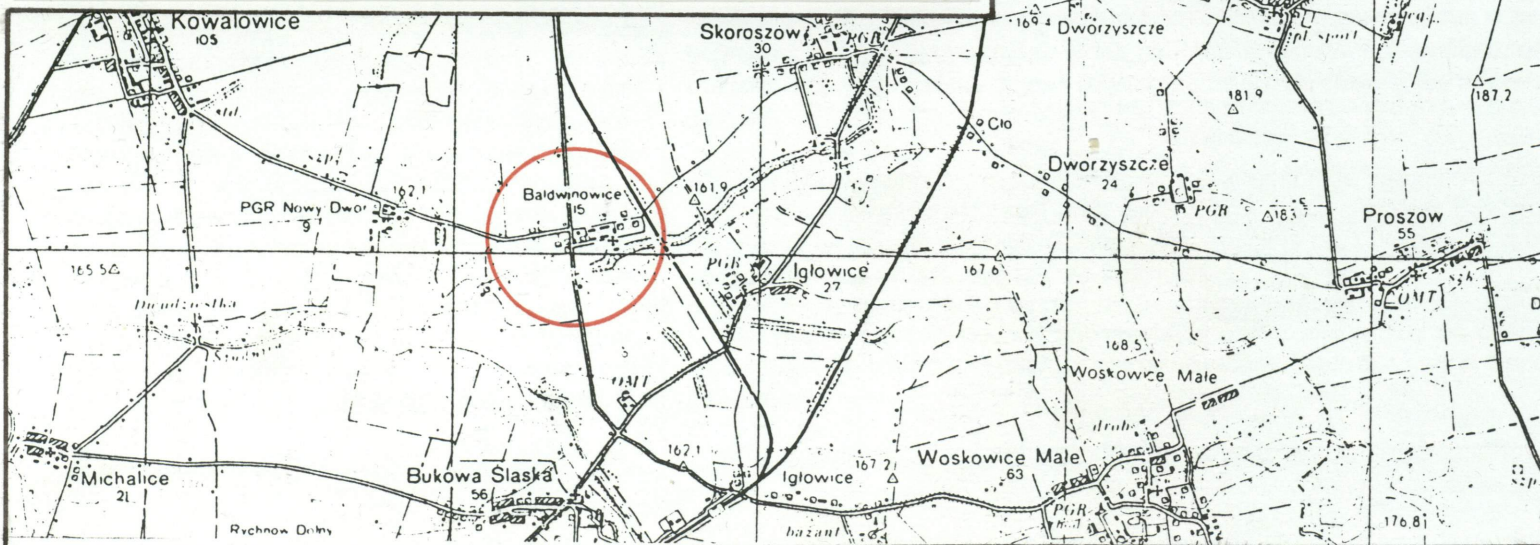
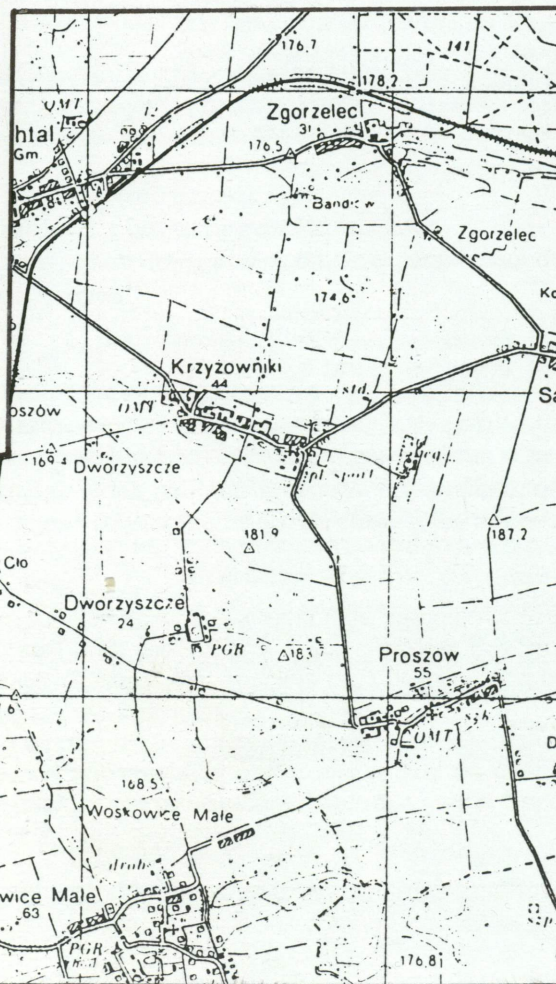
Parafia Rzymskokatolicka  
Michalice 16  
46-142 BUKOWA ŚLĄSKA

9. Użytkownik

Parafia Rzymskokatolicka  
Michalice 16  
46-142 BUKOWA ŚLĄSKA

10. Rejestr zabytków

136/54 1954 r.





Kościół filialny p.w. Trójcy Św. wzmiankowany jest po raz pierwszy w 1414 r. jako nowozbudowany. Zbudowana została wtedy najstarsza, murowana część kościoła – prezbiterium i zakrystia. W latach 1583-1654 kościół został przejęty przez protestantów i wtedy dobudowana została empora przy południowej ścianie nawy. Pod koniec XVI w., prawdopodobnie w 1592 r. wybudowana została nawa o konstrukcji zrębowej, którą dostawiono do istniejącej już murowanej części kościoła. W związku z czym zburzono zachodnią ścianę prezbiterium.

Na przełomie XVI i XVII w. właścicielem wsi był Ulbrycht Herttel, który pochowany został w kościele w 1626 r.

W drugiej połowie XVII w. dobudowana została wieża o konstrukcji słupowej.

Na początku XVIII w. jako proboszcz parafii wymieniany jest Joachim Henryk Chocimirski.

Kościół był odnawiany w 1832 i 1855 r., a w 1866 odnowione zostały dachy.

Wizytacja przeprowadzona na początku XX w. wspomina o uszkodzeniach dachu, podłogi i posadzki kościoła. Wymieniony jest także ołtarz, którego mensa przykryta była dwiema zniszczonymi deskami.

W 1907 roku odnowiono polichromię w prezbiterium oraz ołtarz główny. Cały kościół odnawiany był w roku 1928 i 1936.

W latach 90. XX w. przeprowadzono m.in. konserwację gotyckiego tryptyku, a obecnie prowadzona jest konserwacja organów.

### SYTUACJA

Kościół filialny p.w. Św. Trójcy w Baldwinowicach położony jest w pld.-wsch. części miejscowości, na skraju części parkowej, przy drodze gruntowej oddzielającej część folwarczną od części dworsko-parkowej. Teren należący do kościoła otoczony jest drewnianym płotem na betonowej podmurówce wykorzystywany jest jako cmentarz. Groby znajdują się po zachodniej i po wschodniej stronie kościoła.

Od strony północnej i północno-zachodniej kościoła przy płocie rosną dwie rozłożyste lipy. Na południe od kościoła położony jest budynek mieszkalny oraz sąsiadujący z nim budynek gospodarczy. Od strony wschodniej za płotem otaczającym kościół znajduje się droga gruntowa prowadząca do budynku mieszkalnego, dalej zaś część parkowa.

### ŚCIANY

prezbiterium i zakrystia – ściany wykonane są z cegły pełnej o wążku gotyckim, zarówno wewnątrz, jak i na zewnątrz tynkowane z wyjątkiem narożnych skarp ujmujących ściany prezbiterium oraz zakrystii,

nawa – ściany z belek o konstrukcji zrębowej oszalowane deskami w układzie poziomym,

kruchta pld. – konstrukcja słupowa, oszalowana deskami w układzie pionowym,

wieża – konstrukcja słupowa oszalowana deskami w układzie pionowym „na nakładkę”.

### SKLEPIENIA I STROPY

- zakrystia – sklepienie kolebkowe,
- prezbiterium i nawa – płaski strop drewniany. Pomiędzy łączeniami desek profilowane dekoracyjnie listwy,
- wieża – płaski strop drewniany z desek układanych na styk.

### WIĘZBA DACHOWA

Storczykowa – system ustawionych w płaszczyźnie pionowej więzarów złożonych z pary krokwi wzmocnionych jętką. Więzary krzyżują się z kratą wzdłużną. Storczyk zawieszony jest na jętce i parze zastrzałów. Więzary wzmocnione są pionowymi elementami podwieszonymi do krokwi za pośrednictwem zastrzałów.

### POSADZKI I PODŁOGI

Posadzka betonowa.

Podłoga z desek układanych na styk (w dolnej kondygnacji wieży).

### SCHODY

- drewniane, policzkowe (prowadzące na emporę muzyczną z wieży),
- drabiniaste (prowadzące na górną kondygnację wieży).

### OTWORY OKIENNE

- prostokątne, zamknięte łukiem odcinkowym (prezbiterium i zakrystia),
- prostokątne w drewnianym obramieniu.

### OTWORY DRZWIOWE

- zamknięte łukiem odcinkowym (z prezbiterium do zakrystii i do zakrystii od strony zachodniej – ob. częściowo zamurowane),
- zamknięte łukiem odcinkowym profilowanym w drewnianej belce (prowadzący do kruchty),
- zamknięte łukiem obniżonym (między nawą a kruchtą),



<p>14. Kubatura</p> <p>ok. 622 m<sup>3</sup></p>	<p>15. Powierzchnia użytkowa</p> <p>ok. 142 m<sup>2</sup></p>	<p>16. Przeznaczenie pierwotne</p> <p>kościół</p>	<p>17. Użytkowanie obecne</p> <p>kościół</p>
<p>18. Prace budowlane i konserwatorskie, ich przebieg i dokumentacja</p> <p>Obiekt był odnawiany w latach 1928 i 1936. Lata 90. XX w.</p> <ul style="list-style-type: none"> <li>- konserwacja gotyckiego tryptyku (rzeźba – Barbara Kowalczyk, skrzydła boczne – Jerzy Czajor)</li> <li>- częściowa wymiana gontów</li> <li>- remont gotyckiej przypory (od strony pld.-wsch.)</li> <li>- zamurowanie otworu drzwiowego od środka zakrystii</li> <li>- zabezpieczenie przeciwpożarowe</li> <li>- zamontowanie systemu antywłamaniowego</li> <li>- konserwacja 6-cio głosowych organów ze środków własnych parafii (prowadzona jest obecnie)</li> </ul>		<p>19. Stan zachowania (fundamenty, ściany zewnętrzne, ściany wewnętrzne, sklepienia, stropy, konstrukcje dachowe, pokrycie dachu, wyposażenie i instalacje)</p> <p>W obiekcie widoczne są ślady zawilgocenia i zagrzybienia. Dotyczy to szczególnie murów w części gotyckiej (zakrystia i prezbiterium). Niektóre drewniane elementy konstrukcyjne kościoła są spróchniałe – belki pomiędzy słupami kruchty podwieżowej. Spróchniałe i niekompletne są gonty – zwłaszcza dach nawy głównej. Ołtarz główny:</p> <ul style="list-style-type: none"> <li>- liczne ślady szkodników drewna (rzeźby i ornament liści akantu),</li> <li>- uszkodzenia rzeźba (postać Marii na kuli ziemskiej – uszkodzona prawa dłoń rzeźby; postać św. Anny z Dzieciątkiem – uszkodzona prawa ręka postaci Marii, uszkodzenia szat św. Anny; postać Chrystusa z krzyżem – brak palca lewej dłoni),</li> <li>- odpadająca polichromia rzeźb i ornamentów (postać dzieciątka, muszle na wklęsłych pilastrach nad postaciami; liście akantu)</li> </ul> <p>Polichromia „Ukrzyżowania” na płn. ścianie nawy – widoczne ślady zabrudzenia i wilgotne plamy Balustrada chóru z przedstawieniem „Muzykujących Aniołów” – odpadająca polichromia i ślady zabrudzenia.</p> <p>20. Najpilniejsze postulaty konserwatorskie</p> <ul style="list-style-type: none"> <li>- konserwacja ołtarza głównego. Uzupełnienie brakujących części rzeźb drewnianych, zabezpieczenie rzeźb i ornamentów przed szkodnikami</li> <li>- konserwacja polichromii ze sceną Ukrzyżowania – płn. ściana nawy</li> <li>- wymiana spróchniałych belek w kruchcie podwieżowej oraz zabezpieczenie całej konstrukcji kościoła – pokrycie środkiem ogniochronnym i grzybobójczym</li> <li>- wymiana podłogi w części podwieżowej</li> <li>- konserwacja drzwi drewnianych prowadzących z zewnątrz do zakrystii</li> <li>- zabezpieczenie przypór gotyckiej części kościoła przed osiadaniami</li> <li>- wykonanie nowego przyłącza elektrycznego kablem podziemnym (obecnie istnieje niebezpieczeństwo uszkodzenia przewodów poprzez spadającą gałąź lipy rosnącej przy płocie)</li> <li>- usunięcie zawilgocenia i odgrzybienie kościoła</li> <li>- wykonanie nowej posadzki (z warstwą izolacji)</li> <li>- konserwacja polichromii na balustradzie chóru (Aniołowie grający na instrumentach)</li> <li>- wymiana i uzupełnienie brakujących gontów w dachu nad nawą i wieżą</li> </ul>	



21. Akta archiwalne (rodzaj akt, numer i miejsce przechowywania)

22. Bibliografia

- Katalog Zabytków Sztuki w Polsce, t. VII, z. 7, s. 1-2
- Dobrzycki Jerzy „Kościoły drewniane na Górnym Śląsku”, Kraków 1926
- Wernicke E. „Zur schlesischen Kunsttopographie”, „Schlesiens Vorzeit im Bild und Schrift”, t. II, 1872, s. 109-110
- Lutsch Hans „Die Kunstdenkmäler der Landkreise des Reg. – Bezirks Breslau, Breslau 1889, s. 497-498
- Lutsch Hans „Verzeichnis der Kunstdenkmäler der Provinz Schesien”, t. II, Breslau 1889
- Jungnitz J., „Visitationsberichte der Diözese Breslau”, Archidiakoniat Breslau, cz. 1, Breslau 1902, s. 483

23. Źródła ikonograficzne i fotografie (rodzaj, miejsce przechowywania)

Mapa Topograficzna 1:25000, Schmograu, Ark. 2832, 1886 r., Biblioteka Uniwersytecka w Poznaniu

24. Uwagi różne

Informacje ustne: ks. [REDACTED] – proboszcz parafii w Michalicach, Michalice 16, 46-142 Bukowa Śląska

25. Opracował

tekst **Dobrosława Gucia**, listopad 2000

plany, rysunki **Dobrosława Gucia**, listopad 2000

zdjęcia fotograficzne **Dobrosława Gucia**, listopad 2000

miejsce przechowywania negatywów:

Muzeum Narodowe Rolnictwa w Szreniawie

*Karta po wypełnieniu podlega ochronie na podstawie przepisów prawa autorskiego.*

26. Adnotacje o inspekcjach, informacje o zmianach (daty, imiona i nazwiska wypełniających)

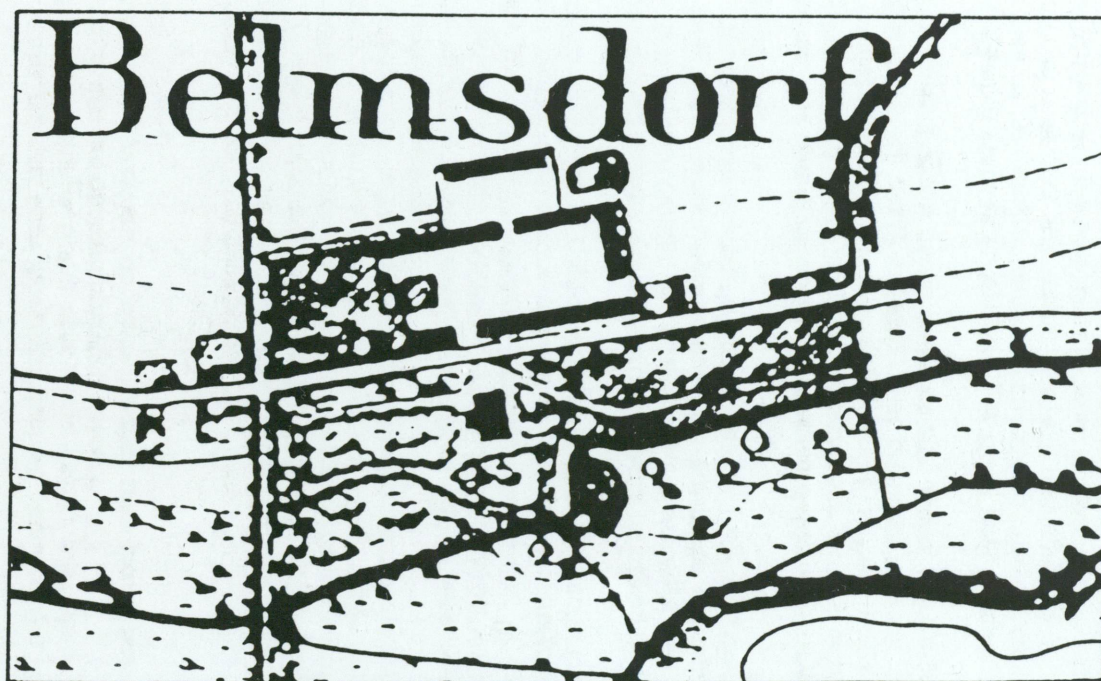
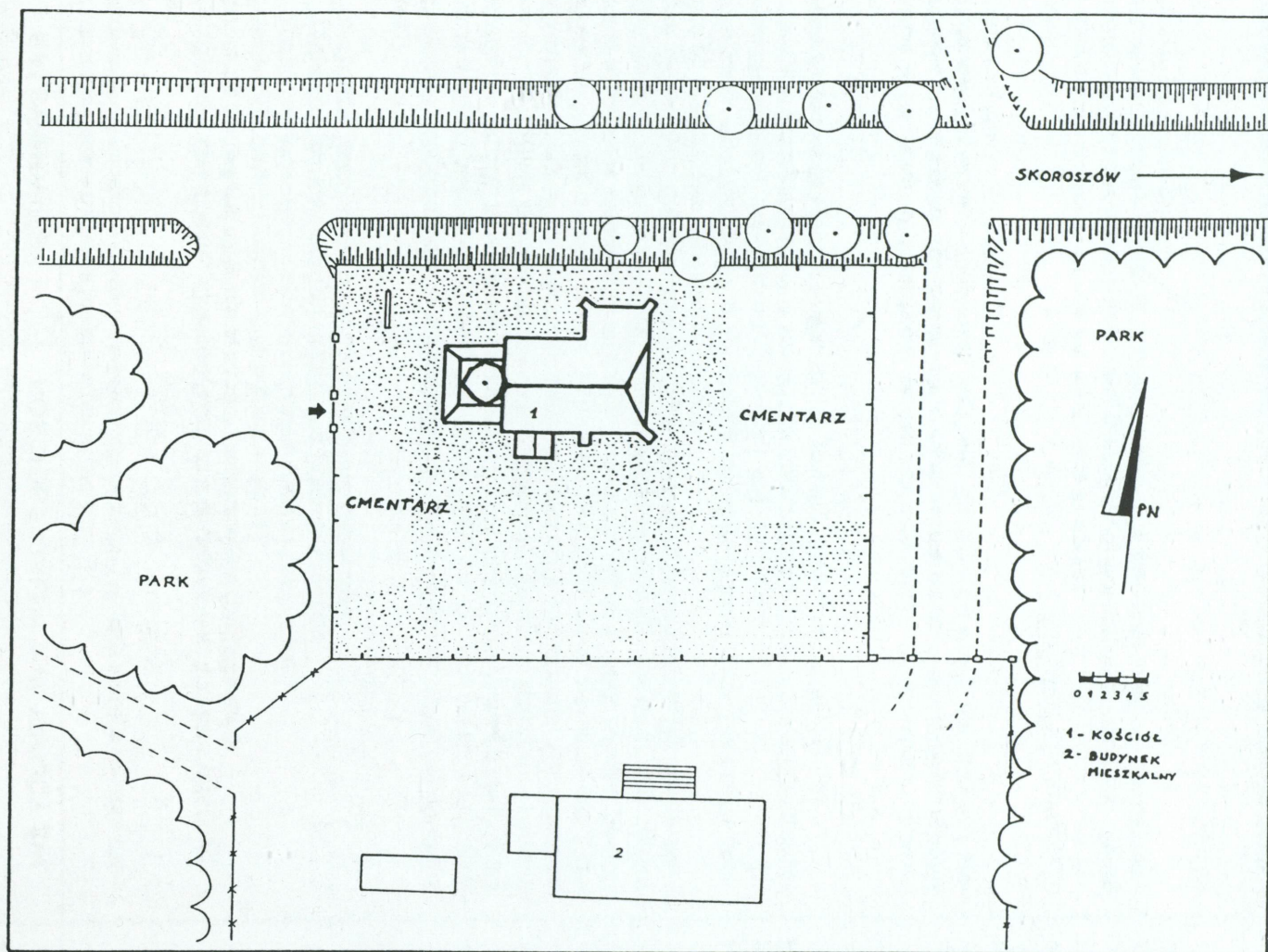
27. Załączniki

Wkładki: 14



1. Miejscowość <b>BALDWINOWICE</b>	2. Obiekt (nazwa jak w karcie) <b>KOŚCIÓŁ FILIALNY P.W. TRÓJCY ŚW.</b>	3: Zawartość wkładki (nazwa obiektu lub materiału uzupełniającego) <b>OPIS + MAPA ARCH. + PLAN SYTUACYJNY</b>
<ul style="list-style-type: none"> <li>zamknięte łukiem nadwieszonym (kruchta pld.),</li> <li>zamknięte dwuluczem o profilach łuków obniżonych (między nawą a kruchtą pld.).</li> </ul> <p><b>OKNA</b></p> <ul style="list-style-type: none"> <li>Pojedyncze, dwudzielne, czteropodziałowe z profilowanym krzyżem okiennym, z czterema skrzydłami okiennymi, sześciopodziałowymi (prezbiterium),</li> <li>Pojedyncze, dwuskrzydłowe czterodzielne (nawa),</li> <li>Pojedyncze, jednoskrzydłowe, dwudzielne (nawa i kruchta pld.),</li> <li>Pojedyncze, jednoskrzydłowe, trójdzielne (kruchta i wieża),</li> <li>Pojedyncze, jednoskrzydłowe, sześciopodziałowe (zakrystia).</li> </ul> <p><b>DRZWI</b></p> <ul style="list-style-type: none"> <li>drewniane, jednoskrzydłowe o konstrukcji deskowo-listwowej, opierzone deskami, na zawiasach pasowych (między kruchtą a nawą (⇒ fot. 48), prezbiterium a zakrystią (⇒ fot. 50), zewnętrzne do zakrystii (⇒ fot. 49), między nawą a kruchtą pld. (⇒ fot. 46). Drzwi między prezbiterium a zakrystią posiadają opierzenie deskami w kształcie litery „V”. Deski mocowane są żelaznymi gwoździami. Od strony zakrystii zachowany zamek. (⇒ fot. 51). Drzwi pomiędzy nawą a kruchtą pld. Opierzone są ukośnie układanymi deskami. Zachowały się oryginalne żelazne zawiasy pasowe oraz zamek. (⇒ fot. 46), Drzwi między nawą a kruchtą opierzone są ukośnie układanymi deskami mocowanymi żelaznymi gwoździami. Od strony nawy ślad po oryginalnym pierwotnym zamku.</li> <li>drewniane, dwuskrzydłowe o konstrukcji deskowo-listwowej na zawiasach pasowych (zewnętrzne drzwi kruchty pld. ⇒ fot. 45),</li> <li>drewniane jednoskrzydłowe o konstrukcji deskowo-listwowej opierzone pionowymi deskami (drzwi do kruchty ⇒ fot. 10 i na emporę muzyczną ⇒ fot. 54).</li> </ul> <p><b>RZUT</b></p> <p>W rzucie kościoła wyraźnie oddzielić można trzy segmenty – prostokątne murowane prezbiterium z zakrystią (od strony płu.), prostokątną nawę o konstrukcji zrębowej oraz prostokątną wieżę o konstrukcji słupowej. Do nawy od strony pld. przylega prostokątna kruchta.</p> <p><b>BRYŁA</b></p> <p>Trzy zasadnicze części widoczne są w sylwetce kościoła:</p> <ul style="list-style-type: none"> <li>prostokątne, zamknięte prostą ścianą prezbiterium połączone z zakrystią. Ściany prezbiterium i zakrystii opięte czterema ceglanymi skarpami i nakryte dachem siodłowym pokrytym gontem.</li> </ul>		<ul style="list-style-type: none"> <li>prostokątna nawa o konstrukcji zrębowej, nakryta dwuspadowym dachem krytym gontem,</li> <li>prostokątna wieża nakryta ośmiobocznym dachem namiotowym. W wieży widoczne są dwie kondygnacje. Dolna kondygnacja wieży oddzielona jest od węższej górnej trójkątowym dachem pokrytym gontem.</li> <li>od strony południowej przylega do nawy kruchta południowa nakryta dachem dwuspadowym,</li> </ul> <p><b>ELEWACJE</b></p> <p><b>Elewacja południowa</b> – od strony zachodniej widoczny jest dwukondygnacyjny segment wieży. W dolnej, szerszej kondygnacji znajduje się usytuowany w środkowej części, prostokątny otwór okienny. Dolną kondygnację od górnej oddziela połączy dachu krytego gontem. W górnej, węższej kondygnacji wieży, umieszczony jest prostokątny otwór okienny. Górna i dolna kondygnacja wieży jest oszalowana deskami w układzie pionowym „na nakładkę”. Środkową część elewacji stanowi drewniana ściana części nawowej, która jest oszalowana deskami o układzie poziomym. W środkowej części do ściany nawy przylega, nakryta dwuspadowym dachem, kruchta południowa. W ścianie nawy znajdują się dwa prostokątne otwory okienne – większy od strony wschodniej i mniejszy od zachodniej. W górnej części widoczna jest połączy dachu kryta jest gontem.</p> <p>Od strony wschodniej, oddzielona jednospadową skarpą od części nawy, widoczna jest południowa ściana prezbiterium. W ścianie tej umieszczony jest prostokątny otwór okienny zwieńczony łukiem odcinkowym. Do narożnika przylega ustawiona pod kątem 45°, dwuspadowa skarpa. Widoczna jest południowa połączy dachu siodłowego, krytego gontem.</p> <p><b>Elewacja północna</b> – od strony zachodniej występuje dwukondygnacyjny segment wieży. W dolnej kondygnacji wieży znajduje się prostokątny otwór okienny. Między dolną a górną kondygnacją wieży widoczna jest połączy dachu krytego gontem. W górnej, węższej kondygnacji wieży widoczny jest prostokątny otwór okienny. Widoczne są również dwie z ośmiu połaci namiotowego dachu, którym przykryta jest wieża.</p> <p>Środkową część elewacji stanowi ściana nawy, w której umieszczone są dwa prostokątne otwory okienne, większy od strony prezbiterium i mniejszy od strony wieży. Od strony wschodniej widoczna jest ściana zakrystii, przylegającej do prezbiterium od tej strony. Narożniki ścian zakrystii ujmują niskie, jednospadowe przypory. Bryła zakrystii nakryta jest jednospadowym dachem będącym przedłużeniem północnej połaci dachu nad prezbiterium.</p> <p><b>Elewacja zachodnia</b> – jest to dwukondygnacyjna wieża. W dolnej, szerszej części, znajduje się otwór drzwiowy zwieńczony belką profilowaną w łuk odcinkowy. Nad</p>



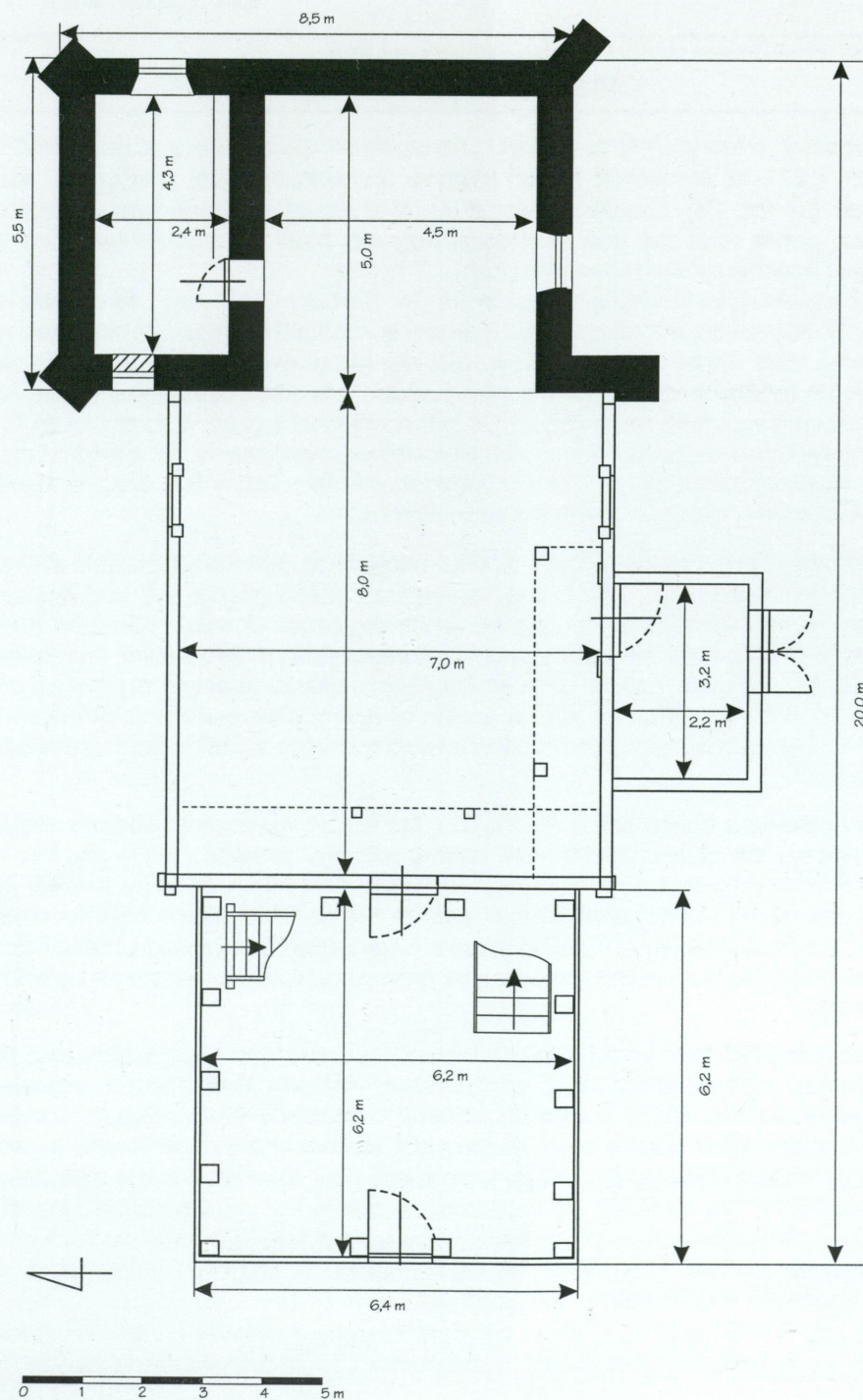


Reprodukcja mapy archiwalnej z 1886 r.



1. Miejscowość <b>BALDWINOWICE</b>	2. Obiekt (nazwa jak w karcie) <b>KOŚCIÓŁ FILIALNY P.W. TRÓJCY ŚW.</b>	3. Zawartość wkładki (nazwa obiektu lub materiału uzupełniającego) <b>OPIS + RZUT + ZDJĘCIA</b>
<p>otworem drzwiowym umieszczony jest XVIII-wieczny krucyfiks. W górnej, węższej części kondygnacji wieży, znajduje się prostokątny otwór okienny a wyżej widoczne są dwie z ośmiu połączy dachu namiotowego wieńczącego wieżę.</p> <p><b>Elewacja wschodnia</b> – w ścianie części wschodniej występuje jeden otwór okienny, od strony północnej w zakrystii. Ponad ścianą widoczna jest, zwężająca się ku górze połączy dachu siodłowego krytego gontem.</p> <p><b>WNĘTRZE</b></p> <p><b>Nawa i prezbiterium</b></p> <p>Jednoprzestrzenne pomieszczenie nakryte płaskim stropem. Na stropie obu pomieszczeń znajduje się polichromia z motywem stylizowanych liści akantu w różnych odcieniach zieleni (⇒ fot. 36).</p> <p>Prezbiterium oświetla okno od strony południowej., zaś nawę dwie pary okien umieszczone na ścianie północnej i południowej. Większe okna znajdują się bliżej części prezbiterialnej, mniejsze zaś bliżej zachodniej ściany nawy, ponad podestem chóru muzycznego. Pomiędzy prezbiterium a nawą znajduje się belka tęczowa, na której umieszczony jest krucyfiks z XVII wieku (⇒ fot. 34).</p> <p>Ściany prezbiterium ozdobione są polichromią ze stylizowanej wici roślinnej w różnych odcieniach zieleni z dodatkiem jasnego brązu. Dekorację tą ujmują w górnej i dolnej części brązowe pasy ornamentu z motywami kwiatowymi (⇒ fot. 33). Dolne części ścian prezbiterium pokrywa jednokolorowa lamperia. Drewniane ściany nawy pomalowane są na kolor szary.</p> <p>Za belką tęczową w środkowej części prezbiterium podwieszona jest lampa wieczna (⇒ fot. 35) pochodząca z pocz. XIX w.</p> <p><b>Ołtarz główny</b> – późnobarokowy z ok. 1720 r., drewniany, rzeźbiony (⇒ fot. 16) W środkowej części nadstawy ołtarzowej umieszczony jest motyw obłoków, z których wyłaniają się rzeźbione postacie: Boga Ojca (pośrodku), Syna (po lewej) i Ducha Świętego – gołębicę (po prawej). Motyw obłoków umieszczony jest eliptycznie z pustą przestrzenią pośrodku. Ponad prostokątnym tabernakulum umieszczona jest figura Matki Boskiej stojącej na kuli ziemskiej (⇒ fot. 18).</p> <p>W bocznych częściach ołtarza, w przestrzeniach wyznaczonych przez wklęsłe pilastry umieszczone są figury: św. Anny trzymającej Dzieciątka i kroczącej u jej stóp małej Marii (po prawej) (⇒ fot. 19) oraz św. Joachima (po lewej). Na wklęsłych, bocznych pilastrach znajdują się motywy płaskich muszli umieszczonych powyżej głów rzeźb. Gładkie głowice pilastrów ujmują, od strony części środkowej, główki anielskie (⇒ fot. 20).</p> <p>Ponad wysuniętym gzymsem z dekoracją roślinną umieszczone są rzeźbione putta (dwie figury z każdej strony). W tylnej części wklęsłe pilastry posiadają motywy stylizowanych wazonów. Górną oraz boczne części ołtarza wieńczą motywy suchego akantu (⇒ fot. 21).</p>		<p><b>Ołtarz boczny – lewy.</b> Jest to tryptyk późnogotycki, pochodzący z pocz. XVI w. (⇒ fot. 22 i 23). W środkowej części tryptyku umieszczona jest rzeźba św. Anny Samotrzeć (⇒ fot. 24). Siedząca postać Anny lewą ręką ujmując postać nagiego Dzieciątka, prawą ręką zaś postać stojącej przy niej Marii. W rzeźbie św. Anny widoczne jest późnogotyckie załamanie szat.</p> <p>Na awersach skrzydeł znajdują się postacie: św. Barbary (po lewej) i św. Katarzyny (po prawej). Na rewersach skrzydeł umieszczone zostało Nawiedzenie z postaciami Najświętszej Marii Panny (po lewej) i św. Elżbiety (po prawej) (⇒ fot. 25). Wszystkie malowane na bocznych skrzydłach tryptyku postacie posiadają ostro załamywane krańców szat i umieszczone są na częściowo jednobarwnym, a częściowo złotym tle.</p> <p>Ponad tryptykiem umieszczone jest późnobarokowe zwieńczenie. W zwieńczeniu o kształcie elipsy znajduje się medalion z przedstawieniem Trójcy Św. Boczne i dolne części zwieńczenia ujmują motywy suchego akantu.</p> <p><b>Ołtarz boczny – prawy</b> – pochodzi z XIX w., neogotycki, jest konstrukcyjnie związany z belką tęczową (⇒ fot. 26). Dolna, zasadnicza część ołtarza jest podwieszona pod belką, górna zaś wspiera się na niej. Środkową część ołtarza z obrazem Serca Jezusowego ujmują dwie pary kolumniek z kompozytowymi głowicami. Ponad belką tęczową w środkowej części górnego fragmentu ołtarza znajduje się motyw prostej litery „M”. Pole ograniczone jest motywem wimpergi z czołgankami, zwieńczonej kwiatonem. Boki górnego fragmentu ołtarza tworzą pinakle z czołgankami zwieńczone kwiatonami.</p> <p><b>Ambona</b> pochodzi z końca XVI w. (⇒ fot. 37). Ma kształt wieloboku i wsparta została na zwężającym się słupie. Zasadniczy korpus ambony posiada płytkie płyciny, na których umieszczona jest dekoracja wici roślinnej. Baldachim ambony jednym bokiem wspiera się na ścianie prezbiterium, drugim zaś na tylnej części belki tęczowej. Pozostała część baldachimu – pięcioboczna – na zagięciach posiada motyw żłobkowanych pilastrów, zwieńczonych prostymi głowicami. Całość baldachimu wieńczy prosty gzyms.</p> <p><b>Chór muzyczny</b> Od strony zachodniej znajduje się drewniany <b>chór muzyczny</b>. Podest chóru muzycznego opiera się na profilowanych belkach. Belki podestu wspierają się na dwóch słupach. Słupy posiadają przekrój kwadratu o lekko ściętych narożnikach. W górnej części słupów umieszczony jest stylizowany motyw prostej głowicy (⇒ fot. 31). Podest chóru muzycznego przy zachodniej ścianie oddziela drewniana, pełna balustrada. Na deskach umieszczonych pomiędzy profilowanymi słupkami balustrady znajdują się malowane przedstawienia muzykujących aniołów (⇒ fot. 27 i 28). Postacie aniołów przedstawione są na obłoku w długich załamujących się szatach, z różnymi instrumentami muzycznymi.</p> <p>Od strony pld. w XVII lub XVIII w. chór został przedłużony o <b>empore</b> (⇒ fot. 30). Empora wspiera się na belkach o profilowanych narożnikach, które opierają się na dwóch</p>





2



3



1. Miejscowość <b>BALDWINOWICE</b>	2. Obiekt (nazwa jak w karcie) <b>KOŚCIÓŁ FILIALNY P.W. TRÓJCY ŚW.</b>	3. Zawartość wkładki (nazwa obiektu lub materiału uzupełniającego) <b>OPIS + SPIS ZDJĘĆ + ZDJĘCIA</b>
<p>słupach (⇒ fot. 32). Słupy posiadają w dolnej i górnej części dekoracyjne przewężenia o motywie zbliżonym do główic słupów chóru, podpierających podest przy ścianie zachodniej. Empora zakończona jest ażurową balustradą z motywami tralek wycinanych w deskach. Na ptn. ścianie nawy umieszczona jest barokowa, (XVII-wieczna) <b>polichromia, ze sceną Ukrzyżowania</b> na tle Jerozolimy (⇒ fot. 39). Pod krzyżem przedstawione są postacie św. Marii Magdaleny i św. Jana. Prostokątne pole malowidła ujęte jest z czterech stron malowanymi motywami akantu.</p> <p><b>PROSPEKT ORGANOWY:</b> Na podeście chóru muzycznego znajdują się 6-cio głosowe organy pochodzące z pocz. XVIII w., odnawiane w roku 1907 i 1928. <i>W czasie przeprowadzania inwentaryzacji organy znajdowały się w konserwacji.</i></p> <p><b>OBRAZY:</b> <b>Epitafium Ulbrychta Hertela</b> Pod podestem empory, przy drzwiach prowadzących do kruchty pld. znajduje się malowane na desce późnorenansowe epitafium Ulbrychta Hertela (1626) (⇒ fot. 40). Obraz dzieli się na trzy części: w dolnej umieszczona jest malowana postać fundatora klęczącego pod krzyżem, w dwóch górnych zaś umieszczone zostały po cztery kartusze herbowe (⇒ fot. 41). Prostokąt malowidła wieńczy obramienie z płaskorzeźbionymi motywami ornamentu okuciowego. W środkowej części obramienia umieszczony jest malowany motyw główki anielskiej ze skrzydłami. Pod skrzydłami widoczna jest wyrzeźbiona data: 1626.</p> <p><b>Anioła Stróża.</b> Pod belką wspierającą empore na południowej ścianie nawy znajduje się obraz Anioła Stróża (⇒ fot. 42) z 1 połowy XIX w. Obraz pochodzi z dawnej choro-ragwi i obecnie oprawiony jest w połączoną ramę z delikatnym ornamentem roślinnym. W środkowej części obrazu widoczna jest postać Anioła Stróża ubranego w złocistą szatę, wskazującego prawą ręką w kierunku nieba. Przy nim z wyciągniętymi ku górze rękami, znajduje się postać dziecka ubranego w długą szatę.</p> <p><b>Droga Krzyżowa.</b> Na ścianach nawy oraz balustradzie empory umieszczone są XIX w. stacje Drogi Krzyżowej (⇒ fot. 30).</p> <p><b>Obraz św. Mateusza.</b> Ponad otworem drzwiowym prowadzącym z kruchty zachodniej do kościoła umieszczony jest obraz św. Mateusza (⇒ fot. 43), pochodzący z XVII w., malowany na desce. Przedstawia on siedzącą postać piszącego Ewangelistę z opartą na kolanach księgą. Zasadniczą część przedstawienia zajmuje ciemnoniebieska udrapowana szata o łagodnie załamywanych krawędziach. Malowidło umieszczone zostało w tym miejscu wtórnie i pochodzi z parapetu chóru muzycznego lub z ambony.</p> <p><b>RZEŻBY:</b> Na mense ołtarzowej z lewej strony umieszczona jest rzeźba <b>Chrystusa Zmarłychwstałego</b>.</p>		<p>W uchwytach przymocowanych do boków ławek umieszczony jest krucyfiks procesyjny pochodzący z poł. XVIII w. (⇒ fot. 38). Na ścianach prezbiterium umieszczone są dwa <b>krzyże ołtarzowe</b> (z 1 poł. XVIII w. i z początku XIX w.).</p> <p><b>ZAKRYSTIA</b> Do prezbiterium od strony północnej przylega <b>zakrystia</b> (⇒ fot. 15). Nakryta jest sklepieniem kolebkowym. Od strony wschodniej posiada otwór okienny. Otwór drzwiowy prowadzący do zakrystii z zewnątrz (od strony zachodniej) jest od wewnątrz zamurowany. Pozostawiono jednak, widoczne od zewnątrz drewniane drzwi (⇒ fot. 49). Zakrystia dostępna jest tylko od strony prezbiterium (⇒ fot. 50).</p> <p><b>KRUCHTA PODWIEŻOWA</b> Przestrzeń kruchty oświetlają dwie pary niewielkich okien w ścianie północnej i południowej. Pomieszczenie o konstrukcji słupowej. Konstrukcja opiera się na 14 słupach łączonych poziomymi belkami. Belki pionowe i poziome wzmocnione są ukośnymi zastrzałami (⇒ fot. 52). Od strony nawy widoczna jest zrębowa konstrukcja kościoła. We wschodniej części kruchty, przy słupach przylegających do zrębowej ściany nawy umieszczone zostały schody drabiniaste prowadzące na górną kondygnację wieży (⇒ fot. 53). W pld.-wsch. części kruchty umieszczone są drewniane schody prowadzące na podest chóru i empory (⇒ fot. 54). Ponad otworem drzwiowym prowadzącym do nawy umieszczony jest obraz św. Mateusza (patrz: obrazy). Pod nim na poziomej belce umieszczona jest data 1877. Jest to prawdopodobnie data renowacji i częściowej wymiany belek w wieży. Z trzech stron, z wyjątkiem ściany wschodniej – zrębowej ściany nawy – konstrukcja oszalowana jest pionowymi deskami „na nakładkę”, zaś w przyziemiu trzema rzędami poziomych desek.</p> <p><b>KRUCHTA POŁUDNIOWA</b> Od strony południowej przylega do nawy kruchta nakryta dwuspadowym dachem. Ściany do ¾ swej wysokości wyłożone są boazerią w kolorze szarym. Pozostała część ściany pomalowana jest w jasnym kolorze. Sufit wyłożony jest deskami – łączonymi listwami pomalowanymi w dwóch kolorach (niebieski i brązowy). Przy zachodniej ścianie kruchty znajduje się konfesjonał (⇒ fot. 44) (prawdopod. XIX w.), po przeciwnej zaś ścianie szafa (prawdopod. XIX w.). Dwuskrzydłowe drzwi prowadzące do kruchty z zewnątrz posiadają konstrukcję zastrzałową, natomiast drzwi z kruchty do nawy są jednoskrzydłowe o konstrukcji zastrzałowej. Ponad otworem drzwiowym znajduje się niewielki otwór okienny doświetlający wnętrze.</p> <p><b>INSTALACJE</b> Odgromowa, elektryczna, antywłamaniowa.</p>



#### SPIS FOTOGRAFII:

1. Widok od strony pld.-zach.
2. Widok od strony pld.-zach.
3. Widok od strony pld.-wsch.
4. Widok od strony pñ.-wsch.
5. Wieża – widok od strony zachodniej
6. Kruchta południowa
7. Okno w pld. ścianie nawy
8. Okno w pld. ścianie prezbiterium
9. Sterczyzna na wieży
10. Wejście główne i krucyfiks z XVIII w.
11. Fragment ośmiobocznego, namiotowego dachu wieży
12. Gont pokrywający dach nawy głównej
13. Widok ogólny wnętrza od strony nawy
14. Widok ogólny nawy od strony prezbiterium
15. Zakrystia – widok ogólny
16. Ołtarz główny – widok ogólny
17. Ołtarz główny – część środkowa
18. Ołtarz główny – rzeźba Matki Boskiej na kuli ziemskiej
19. Ołtarz główny – rzeźba św. Anny z Dzieciątkiem
20. Ołtarz główny – główki anielskie oraz putta
21. Ołtarz główny – fragment dekoracji
22. Ołtarz boczny lewy – tryptyk – widok ogólny
23. Ołtarz boczny lewy – tryptyk – widok szafy ołtarzowej
24. Ołtarz boczny lewy – tryptyk – św. Anna Samotrzeć
25. Ołtarz boczny lewy – tryptyk – zamknięta szafa ołtarzowa – Najświętsza Maria Panna i św. Elżbieta
26. Ołtarz boczny prawy – widok ogólny
27. Chór muzyczny – balustrada z postaciami muzykujących aniołów
28. Chór muzyczny –lewa strona balustrady – muzykujący anioł
29. Fragment chóru muzycznego i empory
30. Empora – balustrada ze stacjami Drogi Krzyżowej
31. Fragm. filara podtrzymującego podest chóru muzycznego
32. Fragm. filara podtrzymującego podest empory
33. Fragm. polichromii stropu i ściany prezbiterium
34. Belka tęczowa z krucyfiksem
35. Wieczna lampa
36. Fragm. polichromii stropu w nawie
37. Ambona
38. Krzyż procesyjny
39. Polichromia na pñ. stronie nawy – Ukrzyżowanie
40. Epitafium Ulbrychta Hertela
41. Epitafium Ulbrychta Hertela – środkowy fragment
42. Obraz Anioła Stróża
43. Obraz św. Mateusza
44. Kruchta pld. – konfesjonał

45. Kruchta pld. – drzwi zewnętrzne
46. Kruchta pld. – drzwi od strony nawy
47. Kruchta pld. – drzwi od strony nawy – okucia
48. Nawa – drzwi do kruchty podwieżowej
49. Zakrystia – drzwi zewnętrzne
50. Drzwi pomiędzy prezbiterium a zakrystią
51. Drzwi pomiędzy prezbiterium a zakrystią – zamek
52. Kruchta podwieżowa – konstrukcja
53. Kruchta podwieżowa – schody na górną kondygnację wieży
54. Kruchta podwieżowa – schody na chór muzyczny
55. Fragm. więźby nad nawą
56. Fragm. więźby nad nawą
57. Fragm. więźby wieży





1. Miejscowość <b>BALDWINOWICE</b>	2. Obiekt (nazwa jak w karcie) <b>KOŚCIÓŁ FILIALNY P.W. TRÓJCY ŚW.</b>	3. Zawartość wkładki (nazwa obiektu lub materiału uzupełniającego) <b>ZDJĘCIA</b>
---------------------------------------	---	--



5



6





7



8



9



1. Miejscowość

BALDWINOWICE

2. Obiekt (nazwa jak w karcie)

KOŚCIÓŁ FILIALNY P.W. TRÓJCY ŚW.

3. Zawartość wkładki (nazwa obiektu lub materiału uzupełniającego)

ZDJĘCIA



10



11



12





13



15



14



16









20



21



1. Miejscowość <b>BALDWINOWICE</b>	2. Obiekt (nazwa jak w karcie) <b>KOŚCIÓŁ FILIALNY P.W. TRÓJCY ŚW.</b>	3. Zawartość wkładki (nazwa obiektu lub materiału uzupełniającego) <b>ZDJĘCIA</b>
---------------------------------------	---	--



22



23





24



25



26



1. Miejscowość <b>BALDWINOWICE</b>	2. Obiekt (nazwa jak w karcie) <b>KOŚCIÓŁ FILIALNY P.W. TRÓJCY ŚW.</b>	3. Zawartość wkładki (nazwa obiektu lub materiału uzupełniającego) <b>ZDJĘCIA</b>
---------------------------------------	---	--



27



28





29



30



1. Miejscowość

BALDWINOWICE

2. Obiekt (nazwa jak w karcie)

KOŚCIÓŁ FILIALNY P.W. TRÓJCY ŚW.

3. Zawartość wkładki (nazwa obiektu lub materiału uzupełniającego)

ZDJĘCIA



31



32



33





34



35



1. Miejscowość <b>BALDWINOWICE</b>	2. Obiekt (nazwa jak w karcie) <b>KOŚCIÓŁ FILIALNY P.W. TRÓJCY ŚW.</b>	3. Zawartość wkładki (nazwa obiektu lub materiału uzupełniającego) <b>ZDJĘCIA</b>
---------------------------------------	---	--



36



37





38



39



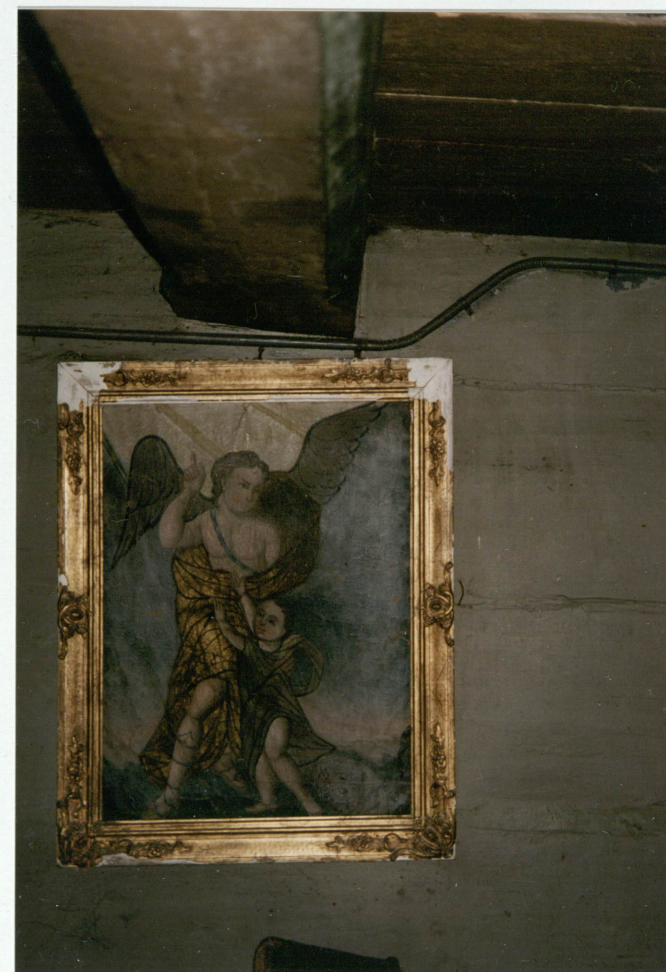
40



1. Miejscowość <b>BALDWINOWICE</b>	2. Obiekt (nazwa jak w karcie) <b>KOŚCIÓŁ FILIALNY P.W. TRÓJCY ŚW.</b>	3. Zawartość wkładki (nazwa obiektu lub materiału uzupełniającego) <b>ZDJĘCIA</b>
---------------------------------------	---	--



41



42





43



44



1. Miejscowość <b>BALDWINOWICE</b>	2. Obiekt (nazwa jak w karcie) <b>KOŚCIÓŁ FILIALNY P.W. TRÓJCY ŚW.</b>	3. Zawartość wkładki (nazwa obiektu lub materiału uzupełniającego) <b>ZDJĘCIA</b>
---------------------------------------	---	--



45



46





47



48



1. Miejscowość <b>BALDWINOWICE</b>	2. Obiekt (nazwa jak w karcie) <b>KOŚCIÓŁ FILIALNY P.W. TRÓJCY ŚW.</b>	3. Zawartość wkładki (nazwa obiektu lub materiału uzupełniającego) <b>ZDJĘCIA</b>
---------------------------------------	---	--



49



50





51



52



1. Miejscowość <b>BALDWINOWICE</b>	2. Obiekt (nazwa jak w karcie) <b>KOŚCIÓŁ FILIALNY P.W. TRÓJCY ŚW.</b>	3. Zawartość wkładki (nazwa obiektu lub materiału uzupełniającego) <b>ZDJĘCIA</b>
---------------------------------------	---	--



53



54



55





56



57