

1. Obiekt

**ZAŁOŻENIE PAŁACOWE**

2. Czas powstania

**XVIII w.**

3. Miejscowość

**BĄKOWICE**

11. Zdjęcia, plan sytuac

**46-156 Bąkowice**

4. Adres

nr hipoteczny

5. Przynależność administracyjna

województwo **opolskie**  
gmina **Świerczów**

6. Poprzednie nazwy miejscowości

**Bankwitz, 1353 r. → Bangk,  
1359 r. → Bank, 1373 r. →  
Banka, 1378 r. → Bankow**

7. Przynależność administracyjna  
przed 1.VI.1975 r.

województwo **opolskie**  
powiat **Namysłów**

8. Właściciel i jego adres

**Agencja Własności Rolnej  
Skarbu Państwa - Opole  
ul. 1 Maja 6**

9. Użytkownik i jego adres

**Gospodarstwo Rolne Zasobu  
Własności Rolnej Skarbu Państwa  
w Bąkowicach, tel.196-191  
46-156 Bąkowice**

10. Rejestr zabytków

**PAŁAC → 907/64 26.V.1964  
NPARK → 32/78 17.XI.1978**



autor zdjęć  
data wykonania  
miejsce przechowywania



Pierwsza wzmianka o Bąkowicach pochodzi z 1353 r. (dotyczyła kościoła).

Właścicielami dóbr rycerskich Bąkowice byli:

w XV w. → rodzina von Tschammer,

w XVI w. → rodzina von Beess;

w XVII w. → rodzina von Frankenbergs,

l. 1720-1770 → hrabia Pückler,

do 1830 r. → hrabia Sandreczki (von Sandretzky),

w l. 1830-1855 dr med. Franz Wilhelm Rupprecht, później jego córka, żona nadleśniczego von Motz.

W 1862 r. drogą kupna majątek nabył generał von Lützow, od którego w roku 1872 kupując pozyskał Eduard Lindner, kupiec z Wrocławia.

Po 1896 r. majątek należał do wdowy po Eduardzie Lindnerze - Margarethy Lindner, z domu baronowej von Koppy z Wrocławia, która w 1901 roku powtórnie wyszła za mąż za Kurta Willerta. W 1909 roku Margaretha Willert sprzedała Bąkowice Georgowi Pacully (gospodarzowi wiejskiemu) i praktykującemu lekarzowi dr med. Richardowi Pacully.

W 1926 r. właścicielami Bąkowice byli: Franz Doms, radca handlowy, Blk. Schles. Landschaftl. Bank we Wrocławiu, G. Bielschowsky z Wrocławia, Kreisbank w Namysłowie.

W 1886 r. pełnomocnikiem Eduarda Lindnera w gospodarstwie w Bąkowicach był dyrektor Dworatschek, a w 1891 i 1894 r. - dyrektor Loeschke.

W 1898 r. pełnomocnikiem Margarethy Lindner w gospodarstwie był baron von Koppy z Wrocławia, a kierującymi w przedsiębiorstwie byli: dyrektor Loeschke, 1 inspektor, 2 asystentów, 1 podskarbi (Rentmeister), 1 gorzelany, 1 główny ogrodnik, 1 leśniczy.

W 1902 r. inspektorem był - Adamietz, a podskarbiem - Hampel i pracowali: 1 asystent, 1 gorzelany, 1 leśniczy, 1 inspektor ogrodniczy. W 1905 r. i

w 1909 r.: inspektorem - Ruge, podskarbiem w dalszym ciągu - Hampel, i 1

asystent, 1 gorzelany, 1 inspektor ogrodniczy, 1 łowczy.

## 1. SYTUACJA.

Bąkowice to wieś położona z dala od ważniejszych szkalów komunikacyjnych, oddalona ok. 20 km na pd. od Namysłowa, 6 km na pd.-zach. od Świerczowa, ok. 2 km na południe od lokalnej szosy wiodącej z Świerczowa na zachód przez Mąkoszyce w kierunku Oławy. Założenie pałacowe usytuowane jest w centrum wsi. Wieś rozplanowana jest wzdłuż lokalnej drogi prowadzącej w kierunku zach. do Mąkoszyc i w kierunku wsch. do Przygorzel. Do centrum wsi dochodzi od północy droga z Świerczowa. Założenie pałacowe usytuowane jest po obu stronach głównej wiejskiej drogi Mąkoszyce-Przygorzele i jednocześnie północna jego część przylega do zach. krawędzi drogi z Świerczowa. W odległości niespełna 100 m na wsch. od głównego skrzyżowania odchodzi w kierunku południowym droga do Bielicy, która ogranicza założenie od strony wsch.

## 2. KOMPOZYCJA.

Założenie rozdzielone jest główną drogą wiejską, na część starszą południową i część pn. - nowszą. Założenie to składa się z zespołu rezydencjonalnego i zespołu folwarcznego.

**Zespół rezydencjonalny** w tym założeniu, to pałac usytuowany typowo między dziedzińcem a ogrodem (entre cour et jardin); od północy do pałacu przylega reprezentacyjny, ale gospodarczy dziedziniec, a od południa rozległy park.

**Dziedziniec reprezentacyjny** - idealnie symetryczny i osiowy, z trzech stron otoczony jest zabudową gospodarczą, a z czwartej strony od pd. pałacem. Dziedziniec ma kształt prostokąta o wymiarach 145 x 130 m. Nie jest usytuowany równolegle do drogi do Mąkoszyc, której kierunek jest odchylony lekko w stronę pn.-zach., a dziedziniec został wytyczony bardziej zgodnie z kierunkiem pn. pd. W centrum dziedzińca staw otoczony trawnikiem z drzewami. Wzdłuż obrzeży dziedzińca wytyczone są drogi wewnętrzne, przy których stoją 4 wolno stojące ciągi budynków ograniczających jego przestrzeń. Przy pd. krawędzi dziedzińca stoi pałac, w późniejszym czasie asymetrycznie rozbudowany o skrzydło wschodnie. Na przedłużeniu osi poprzecznej pałacu w północnym ciągu zabudowy stoi reprezentacyjna wysoka brama wjazdowa ujęta w dwie węższe, wydłużone stodoły. Przy obu krańcach tego ciągu stodoł z bramą na osi istnieją wąskie otwarcia widokowe, w których obecnie znajdują się zwykłe bramy wjazdowe na dziedziniec. Wzdłuż nieznacznie krótszych krawędzi dziedzińca stoką dwa wydłużone budynki: od wschodu - spichlerz (2), w części środkowej prawdopodobnie z dawnymi stajniami, obecnie garażami (3a) i wozownią z częścią mieszkalną (3b); od zachodu - jeszcze dłuższy budynek obory (4), na pd. krańcu z częścią ryzalitowaną. Podobna ryzalitowana część przy południowej ścianie spichlerza (3) uległa rozbiórce. Teren na wsch. od reprezentacyjnego dziedzińca zajmuje wschodnie podwórze gospodarcze, wąskie, wydłużone w kierunku pn.-pd. Na obrzeżu wschodniego podwórza stoją: od północy - budynek dawnej mlecznicy nazywany też budynkiem gorzelni (?) (fot.11), a od strony wschodniej



14. Kubatura w kartach szczegółowych	15. Powierzchnia użytkowa park - 17,2 ha, w tym	16. Przeznaczenie pierwotne uprawa roślin, hodowla zwierząt	17. Użytkowanie obecne
18. Prace budowlane i konserwatorskie, ich przebieg i dokumentacja Przebieg prac konserwatorskich i remontowych w poszczególnych budynkach nie był dokumentowany		19. Stan zachowania (fundamenty, ściany zewnętrzne, ściany wewnętrzne, sklepienia, stropy konstrukcje dachowe, pokrycie dachu, wyposażenie i instalacje) Układ przestrzenny dobrze zachowany.	
20. Najpilniejsze postulaty konserwatorskie Zachować wszystkie budynki zespołu, użytkując je zgodnie z przeznaczeniem i remontując na bieżąco.			



## 21. Akta archiwalne (rodzaj akt, numer i miejsce przechowywania)

1. Teresa Wieromiej, Eva Madziewicz, Aleksandra Wolniewicz, Ewidencja parku w Bąkowie, woj. opolskie. mpis, 1977 r., nr inw.1908 - Archiwum WKZ Opole

## 23. Źródła ikonograficzne i fotografie (rodzaj, miejsce przechowywania, sygnatury)

1. Weber Robert, Schlesische Schlösser, Dresden-Breslau 1913, t. III, s.1, ilustracje nr 1-2

2. Degen, Bleyl, Werbig, Focke, Die Bau - ... (bibliografia 17).  
il. 95, 94

## 22. Bibliografia

1. Knie J.G., Melcher J.M.L., Beschreibung von Schlesien preussischen Antheils der Grafschaft Glatz ..., Abt.III, Breslau 1830, s.20,
2. Knie J.G., Alphabetisch-statistisch-topographische Uebersicht der Dörfer, Flecken, Städte und anderen Orte der Königl. Preuss.Provinz Schlesien. Breslau 1845, s18,
3. Schlesisches Guter-Adressbuch ..., Breslau 1886, s.69.
4. Schlesisches Guter-Adressbuch ..., Breslau 1891, s.85-86.
5. Schlesisches Guter-Adressbuch ..., Breslau 1894, s.67,
6. Schlesisches Guter-Adressbuch ..., Breslau 1898, s.72,
7. Schlesisches Guter-Adressbuch ..., Breslau 1902, s.77,
8. Schlesisches Guter-Adressbuch ..., Breslau 1905, s.83-84,
9. Schlesisches Guter-Adressbuch ..., Breslau 1909, s.87.
10. Schlesisches Guter-Adressbuch ..., Breslau 1912, s.89,
11. Schlesisches Guter-Adressbuch ..., Breslau 1917, s.92-93.
12. Schlesisches Guter-Adressbuch ..., Breslau 1921, s.97-98,
13. Schlesisches Guter-Adressbuch ..., Breslau 1926, s.122.
14. Schlesisches Guter-Adressbuch ..., Breslau 1930, s.137-138.
15. Schlesisches Guter-Adressbuch ..., Breslau 1937, s.146.
16. Haver Eva, Darstellungen und Quellen zur schlesischen Geschichte, Breslau 1933, s.9
17. Degen Kurt, Bleyl Wolfgang, Werbig Viktor, Focke Franz, Die Bau- und Kunstdenkmäler des Kreises Namslau, Breslau 1939 s. 48-49. ilustracje 94, 95.
18. Bimler Kurt, Zur Baugeschichte von Stadt und Kreis Namslau, "Quellen zur Schlesischen Kunstgeschichte", VI, Breslau 1941, s.69
19. Katalog zabytków sztuki w Polsce, pod red. J.Z.Łozińskiego i B.Wolff-Łozińskiej, t.VII województwo opolskie, pod red. T.Chrzanowskiego i M.Korneckiego, z.7. Powiat namysłowski, oprac.: I.Galiska i H.Sygietyńska, Warszawa 1965, s.3-4.
19. T.Chrzanowski, M.Kornecki., Sztuka Śląska Opolskiego, Kraków 1974,

## 25. Wypełnił

Opracowanie + rysunki + zdjęcia

imię i nazwisko

data fucja Gajda, 1995 r.

## 26. Sprawdził

s.376

imię i nazwisko

data

## 27. Załączniki

Wkładki nr: 1,2,3,4,5,6,7,8.



## WKŁADKA DO KARTY EWIDENCYJNEJ ZABYTKÓW ARCHITEKTURY I BUDOWNICTWA

B A K O W I C E

ZAŁOŻENIE PAŁACOWE

fotografie

Wkładkę założyła: Łucja Gajda, 1995 r.  
 Miejsce przechowywania negatywów:  
 MNRIPRS Szreniawa

1

15.



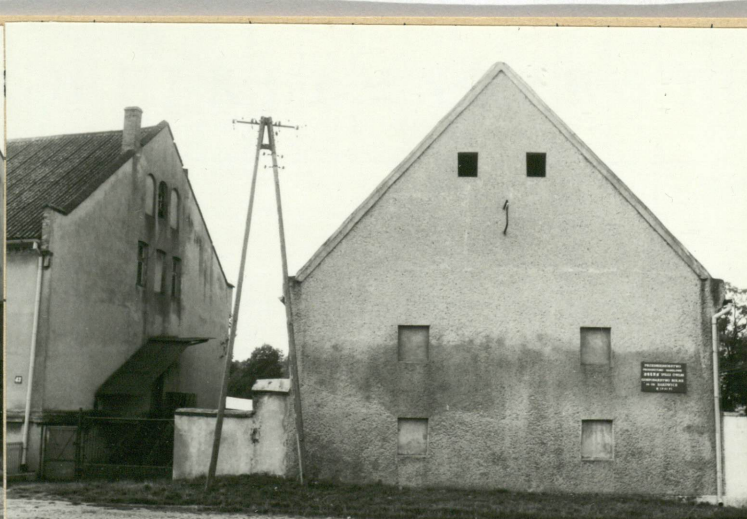
Bankwitz  
 Kreis Namslau  
 Besitzer: Georg Pacully und Dr. Richard Pacully

Verlag des Deutschen Schiller-Instituts





16

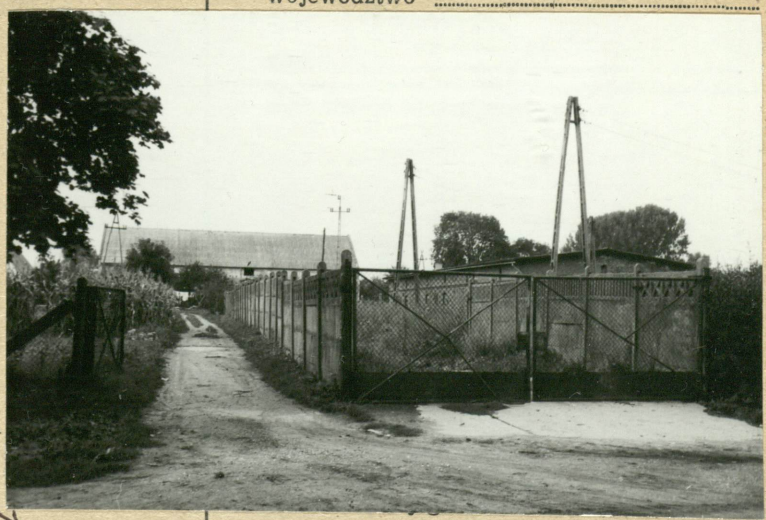
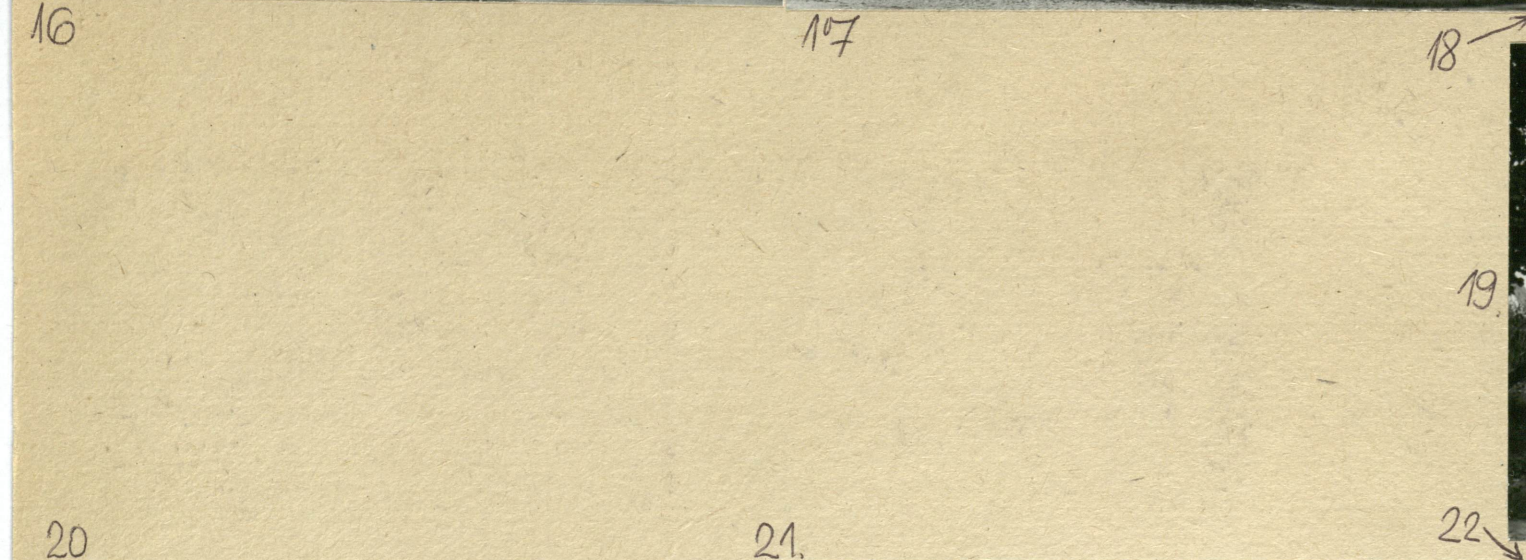


107



18

województwo



19



20



21



22



1. Miejscowość	2. Obiekt (nazwa, jak w karcie)	3. Zawartość wkładki (nazwa obiektu lub materiału uzupełniającego)
BĄKOWICE	ZAŁOŻENIE PAŁACOWE	c.d. historii i c.d. opisu

Przy okazji sprzedaży majątku w 1909 r. Georgowi Pacully i Richardowi Pacully do dóbr rycerskich Bąkowie (z folwarkiem Bielice) dołączone zostały dobra rycerskie Lipa z folwarkami Jażwinka i Wężowice; wówczas w Bąkowicach zatrudnieni byli: nadinspektor - Malz, podskarbi - Nowak, zarządca lasów - Nowack, 1 gorzelany, 1 główny ogrodnik, 1 inspektor, 1 zarządca podwórza, 1 łowczy bażantów /Fasanenjäger/, 1 pomocnik łowczego.

W 1917 r.: nadinspektorem - Wyskalla, zarządcą lasów - Geier, pozostali bez zmian.

W 1926 r. nadinspektorem był Georg Ackermann, podskarbi - Simon, inspektor - Galuschke, 2 asystentów, 1 gorzelany, 1 ogrodnik, leśniczym był Hering i było 2 łowczych pomocniczych. W 1930 r. administratorem wydzierżawionego majątku był Hermann Schneider dzierżawca dóbr rycerskich w Biestrzykowicach, a jego pełnomocnikiem był Hans Herm. Schneider z Bąkowic, pozostali kierownicy bez zmian, z tą różnicą, że zniesiono stanowisko nadinspektora, po czym, w 1937 r. nadinspektorem był Ziffer.

W l. 1886-1909 majątek obejmował powierzchnię 929 ha, w tym było: 561 ha pól, 156 łąk, 30 pastwisk, 155 lasów, 27 ha dziedzińców i terenów zabudowanych, jedynie w 1898 r. powierzchnia

Wkładkę założył:

(imie, nazwisko, data)

fucja Gajda, 1995 r.

Miejsce przechowywania negatywów: MNRiPRS Szreniawa

w nierównym ciągu zabudowy stoją: szopy, garaże, warsztaty i m.in. kuźnia (12). W zespole folwarczym poza podwórzem wschodnim jest podobnie wąskie podwórze zachodnie przy którym dawniej stał budynek cielętnika (14) i jest podwórze północne, usytuowane po drugiej stronie głównej drogi wiejskiej, przylegające jednocześnie do głównego skrzyżowania i przy zach.krawędzi drogi do Świerczowa. Podwórze północne zajmuje teren czworokątny, o obrysie w przybliżeniu kwadratowym, z tym, że wydzielony jest z niego pas terenu wzdłuż drogi do Świerczowa, na którym stoi nowy blok mieszkalny (9). Podwórze to od północy i częściowo od zachodu ogrodzone jest ceglanym murem pełnym, a od strony południowej i zachodniej ogrodzeniem z betonowych elementów prefabrykowanych. Na podwórzu stoją obecnie dwa budynki gospodarcze: obora (7) swoją dłuższą elewacją północną wstawioną w linię ogrodzenia wzdłuż północnej krawędzi i chlewnia (6) stojąca w centrum podwórza, dłuższymi elewacjami zwrócona w kierunkach wsch. i zach. Z podwórza północnego wydzielony jest ogród wzdłuż zachodniej krawędzi. Z środkowej części podwórza wydzielony jest wąski pas terenu wzdłuż głównej drogi, obsadzony żywopłotem i m.in. na tym terenie ustawiony jest przystanek autobusowy. Towarzysząca zespołowi folwarcznemu zabudowa mieszkalna usytuowana była wzdłuż głównej drogi wiejskiej przy południowej jej krawędzi na zachód od dziedzińca; obecnie istnieją budynki nowsze. Park założony w XVIII wieku jako regularny ogród barokowy, powiązany z otaczającym krajobrazem. W I poł. XIX wieku poszerzony w kierunku wschodnim o część krajobrazową o tendencjach neoklasycystycznych i część leśną od pd. Zajmuje powierzchnię 17,2 ha, w tym 0,2 ha wód. Park o nieregularnym obrysie granic, Od wschodu ograniczony boczną drogą (szosą) do Bielic, od której oddzielony jest nowszym ogrodzeniem. Od północy sąsiaduje z terenem po dawnych ogrodach użytkowych, wschodnim podwórzem i pałacem, za którym jest dziedziniec główny. Od zach. park ograniczony jest rowem, biorącym początek od stawu w pn.-zach. narożniku parku, a od południa wpadającym do głównego rowu południowego. Pd.rów ogranicza wschodnią część parku, a zachodnią część przecina poprzecznie. Od południa do rowu południowego przylega leśna część parku, w której, wzdłuż zachodniego obrzeża biegnie droga znajdująca się na przedłużeniu barokowej osi kompozycyjnej. Zachodnia część parku



pastwisk z 30 ha zmniejszyła się do 12 ha, przez co wzrosła powierzchnia pól z 561 do 579 ha. W 1909 r. zwiększono powierzchnię łąk z 156 do 198 ha, głównie kosztem pól uprawnych. W 1912 r. po połączeniu majątków Bąkowice, Lipa, Jażwinka, Wężowice łącznie liczyły one 2031 hektarów, w tym było: 1092 ha pól, 272 łąk, 21 pastwisk, 539 lasów, parki i ogrody zajmowały 12 ha, wody 5, wikliny 7 drogi, dziedziczne i nieużytki 83 ha.

-----  
W 1830 r. w Bąkowicach było: 69 domów, 1 folwark, 1 Freischoltisei - ? i mieszkało 630 osób.

W 1845 r. było: 70 domów, 1 folwark, 1 Freischoltisei (?) i żyło 685 osób.

-----  
Już w 1830 r. była w Bąkowicach cegielnia i "piła", czyli tartak.

W 1886 r. czynne były: gorzelnia, piekarnia, młyn parowy, cegielnia.

Od 1891 r. odnotowywana była hodowla żrebiąt czystej rasy (Vollblutstuten). W 1886 r. było: 60 koni, 203 szt. bydła, w tym 73 krowy, 1000 owiec i 77 świń. Do 1891 r. wzrosła ilość koni do 100 szt.

Od 1902 r. działała mleczarnia.

Od 1905 r. hodowano bydło rasy oldenburskiej.

jest starsza, barokowa, symetryczna, osiowa, zgodna z osią poprzeczną pałacu. Na przedłużeniu osi poprzecznej pałacu od południa jest półkoliste wnętrze, dawniej zapewne z kwaterami, obecnie z soliterami, przechodzące w aleję lipową i dalej na południe w drogę leśną. We wschodniej części parku polany z kulisami drzew, solitery, układ dróg owalny zbiegający się ku środkowej części do wschodniego obrzeża, gdzie jest brama w ogrodzeniu. Ogrodzenie wzdłuż wsch. krawędzi - siatka metalowa na podmurówce. Ogółem w parku występuje 65 gatunków drzew i krzewów, w tym 32 gatunki aklimatyzowane (Choina Sibolda, Chmielgrab pospolity, Cyprysik nutkajski, Dąb czerwony, Grab amerykański, Jodły: kaukaska i jednobarwna, Kasztanowce: drobnokwiatowy i japoński, Klony: czerwony, kosmaty, pensylwański, śniady, srebrzysty, wielolistny, Lipy: japońska, Moltkego, krymska, Lilak wczesny, Mahonia, Pigwowiec japoński, Platan klonolistny, Sumak octowiec, Świerk kłujący, Sosny: amerykańska, himalajska, rumelijska, Trzmielina oskrzydłona, Tulipanowiec amerykański, Brzostownica grabolistna, Żywotnik zachodni).

### 3. BUDYNKI - MATERIAŁ, CZAS POWSTANIA.

/1/ PAŁAC, murowany, zewnątrz otynkowany, kryty blachą, piętrowy nakryty wysokim dachem mansardowym, wybudowany ok. 1800 r.; w I poł. XIX w. rozbudowany o parterowe skrzydło wschodnie; 1909 r. → dobudowa ganku i przekształcenie sieni. 1918 r. → wzniesienie dobudówki od zachodu. W l. 1923-1925 dobudowa oszklonej werandy nad gankiem w miejscu pierwotnego balkonu w elewacji ogrodowej.

/2/ STODOŁY Z BRAMĄ - tj. brama pomiędzy dwoma stodołami, murowane z cegły, zewnątrz otynkowane; stodoły kryte eternitem; brama - papą, datowany na 2 poł. XIX w. i 1902 r., a uznany za przykład rozplanowania barokowego (?); prawdopodobnie k. XVIII w.?

/3/ SPICHLERZ Z BUDYNKIEM WIELOFUNKCYJNYM murowany, zewnątrz otynkowany kryty eternitem. Północna część budynku - właściwy spichlerz - XVIII w. Środkowa część budynku - spichlerz i południowa część - stajnie? wozownie? po poł. XIX w.; remont l. 70-te XX w.

/4/ OBORA murowana, otynkowana, pocz. XX w. na pewno na miejscu wcześniejszej.

/5/ BUDYNEK D. MLECZARNI LUB GORZELNI, murowany, otynkowany, eternit, III/IV ćw. XIX w.,

/6/ CHLEWIA murowana, o ceglanych elewacjach, kryta papą i sternitem, pocz. XX w.

/7/ OBORA murowana, otynkowana, kryta eternitem.



## WKŁADKA DO KARTY EWIDENCYJNEJ ZABYTKÓW ARCHITEKTURY I BUDOWNICTWA

B A K O W I C E

ZAŁOŻENIE PAŁACOWE

fotografie

Wkładkę założyła: Łucja Gajda, 1995 r.  
 Miejsce przechowywania negatywów:  
 MNRIPRS Szreniawa

3







12

I I J K L



2

województwo .....  
powiat .....  
Właściciel i jego adres .....

13



14





1. Miejscowość	2. Obiekt (nazwa jak w karcie)	3. Zawartość wkładki (nazwa obiektu lub materiału uzupełniającego)
B A K O W I C E	ZAŁOŻENIE PAŁACOWE	dokończenie opisu + spis fotografii

Kartę szczegółową założono do budynku DWÓCH STODÓŁ Z BRAMĄ (2).  
 Na wkładkach opracowano budynki: SPICHLERZ (3)  
 CHLEWNIA (6).

## S P I S F O T O G R A F I I :

1. Reprodukacja z ilustracji R.Webera - tabl.I → widok od strony parku na pd. elewację - ganek z balkonem przed przebudową.
2. Reprodukacja z ilustracji R.Webera - tabl.II → wnętrze westybulu (sieni).
3. Reprodukacja z ilustracji j.w. → wnętrze westybulu → widok na klatkę schodową.
4. Reprodukacja z Degen, Bleyl, Werbig, Focke, Die Bau- und Kunstdenkmäler' ...., elewacja ogrodowa pd.
5. Reprodukacja z wyżej cyt. książki, → widok ogólny z dziedzińca przez staw na pn. elewację.
- aktualny stan zachowania:
6. Pałac → elewacja północna, widok od północnego wschodu.
7. Pałac od strony parku → widok od strony pd.-wsch.
8. Wnętrze dziedzińca → widok od pn.wsch. na oborę (4).
9. Wnętrze dziedzińca → widok z pd.-wsch. narożnika wzdłuż przekątnej ku pn.-zach.
10. Wnętrze dziedzińca → widok z pd.-wsch. narożnika na stodoły z bramą.
11. Wnętrze podwórza wschodniego → widok w kierunku północnym.
12. Pałac → widok ogólny od strony wschodniej na skrzydło wschodnie pałacu i pałac.
13. Główna droga wiejska → widok od krzyża przydrożnego w kierunku zachodnim.
14. Droga wiodąca ku północy do Świerczowa → wschodnia krawędź podwórza północnego.
15. Chlewnia (6) na północnym podwórzu.
16. Budynek dawnej mleczarni lub gorzelni (6) - elewacja północna.
17. Spichlerz (3) → elewacja szczytowa północna.
18. Główna brama wjazdowa na podwórze - między spichlerzem (3) a stodołą (2).
19. Podwórze gospodarcze i droga ku oborze (7).
20. Obora (7) → widok od pd.-wsch.
21. Droga przy zabudowie dworskiej - ukośna względem dziedzińca.
22. Pn.-zachodnia brama wjazdowa, na podwórze, w głębi obora /4/.

Wkładkę założył: .....

(imię, nazwisko, data)

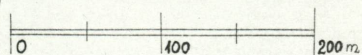
Łucja Gajda, 1995 r.

Miejsce przechowywania negatywów: MNRiPRS Szreniawa

Wzór ODZ 1978 r.

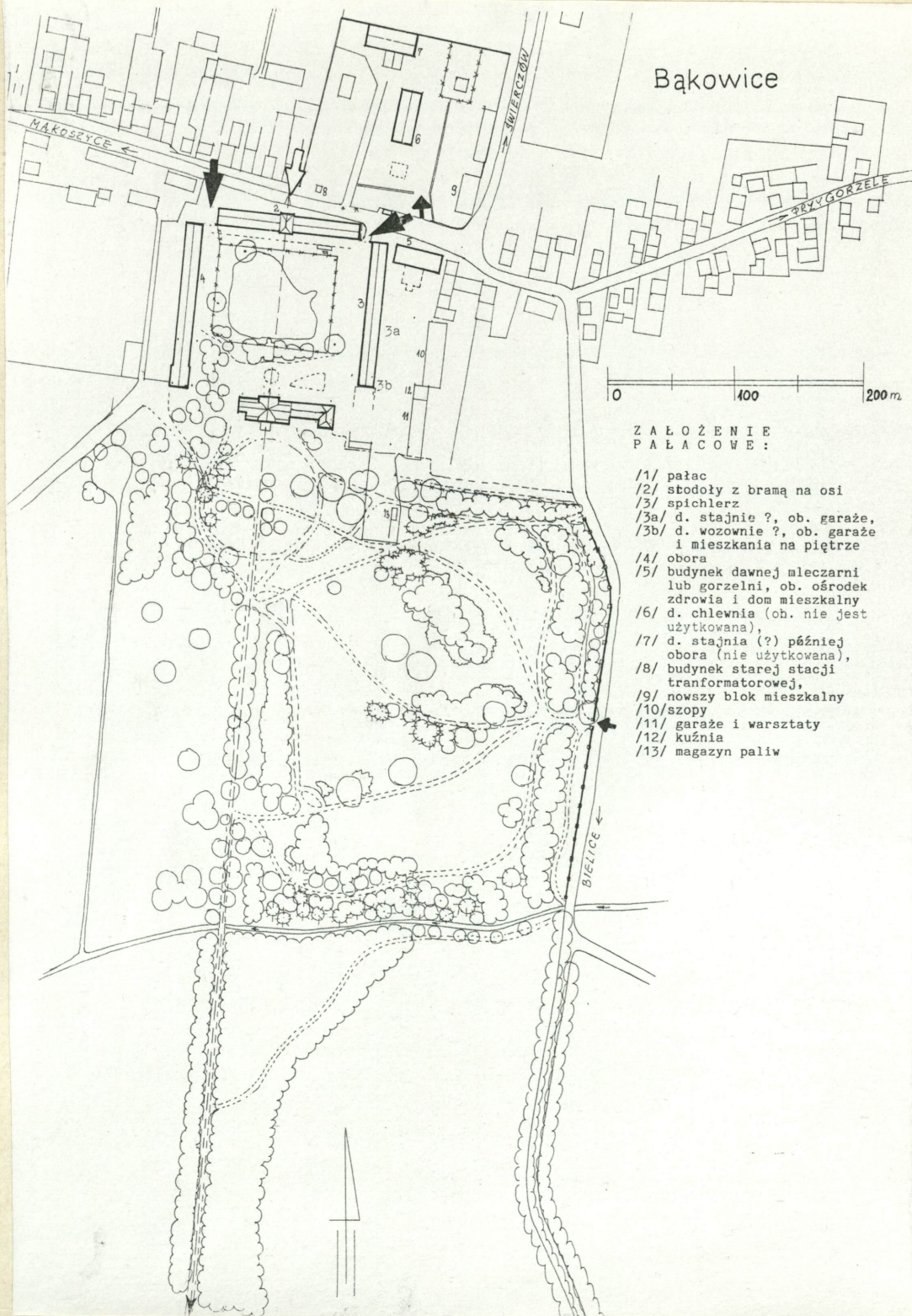


# Bąkowice



## ZAŁOŻENIE PAŁACOWE:

- /1/ pałac
- /2/ stodoły z bramą na osi
- /3/ spichlerz
- /3a/ d. stajnie ?, ob. garaże,
- /3b/ d. wozownie ?, ob. garaże  
i mieszkania na piętrze
- /4/ obora
- /5/ budynek dawnej młeczarni  
lub gorzelni, ob. ośrodek  
zdrowia i dom mieszkalny
- /6/ d. chlewnia (ob. nie jest  
użytkowana),
- /7/ d. stajnia (?) później  
obora (nie użytkowana),
- /8/ budynek starej stacji  
transformatorowej,
- /9/ nowszy blok mieszkalny
- /10/ szopy
- /11/ garaże i warsztaty
- /12/ kuźnia
- /13/ magazyn paliw





## WKŁADKA DO KARTY EWIDENCYJNEJ ZABYTKÓW ARCHITEKTURY I BUDOWNICTWA

B A K O W I C E

ZAŁOŻENIE PAŁACOWE

Fotografie

Wkładkę założyła: Lucja Gajda, 1995 r.  
Miejsce przechowywania negatywów:  
MNRiPRS Szreniewa

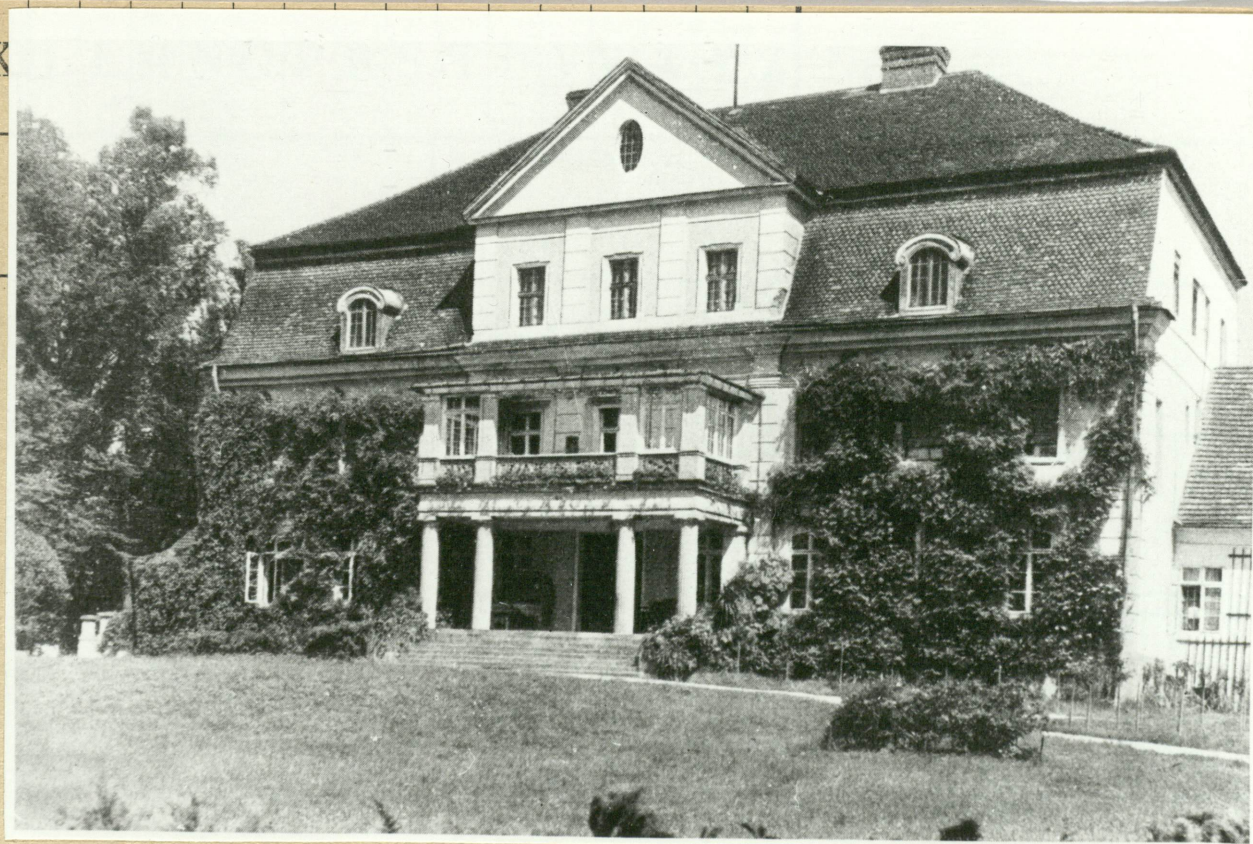
5





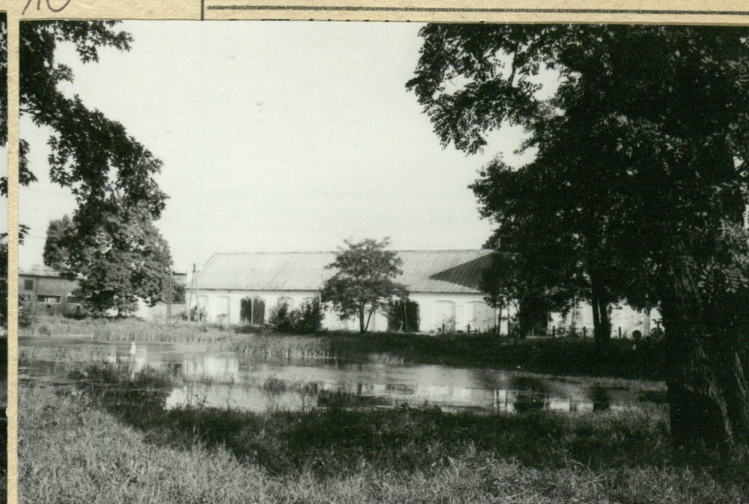


G H I J K



województwo .....

powiat .....





1. Miejscowość	2. Obiekt (nazwa jak w karcie)	3. Zawartość wkładki (nazwa obiektu lub materiału uzupełniającego)
B A K O W I C E	ZAŁOŻENIE PAŁACOWE	CHLEWIA (6) - opis, zdjęcia, rzut,

(6) CHLEWIA stoi w centrum północnego podwórza, dłuższymi elewacjami zwrócona w kierunkach wsch. i zach. **MATERIAŁ.** Ściany - murowane z cegły ceramicznej, czerwonej o wym.: 7 x 12 x 24 cm, w wątku krzyżowym, na ceglany cokole wykończonym u góry warstwą cegły położoną na rolkę; o ceglanych elewacjach. **Wieżba dachowa** - drewniana, zapewne konstrukcji płatwiowo-kleszczowej, oparta na dwurzędowej ramie stolcowej, na dwóch ściankach kolankowych, a płatew kalenicowa podparta zapewne krótkimi słupkami osadzonymi w kleszczach; końcówki krokwi i płatwi ozdobnie, ciesielko powycinane. **Pokrycie dachu** - na deskowaniu papa, na niej eternit. **Stropy** - sklepienia ceglane odcinkowe założone na dźwigarach stalowych, podparte żeliwnymi słupami z konsolami - układ sklepień i podpór zaznaczony na rzucie. **Schodów** - brak. **Posadzki** - betonowe. **Otwory okienne** - zasklepienie od góry odcinkowo, wypełnione pojedynczymi, krosnowymi oknami stalowymi, dwupoziomowymi, z dolną połową - stałą i górną - uchylną (razem 16 szyb po 4 szt. w czterech poziomach), otwory okienne skrajne od pn. w obu elewacjach dłuższych z drewnianymi okiennicami. **Otwory drzwiowe** - wszystkie zasklepienie od góry odcinkowo, wypełnione tępymi drzwiami drewnianymi, deskowo-listwowo-zastrzałowymi, od zewnątrz opierzanymi deskami nabitymi ukośnie. Drzwi jedno- i dwuskrzydłowe; wszystkie na dwóch zawiasach pasowych długich. **RZUT.** Prostokąt o wymiarach: 42,8 x 15,07 m, z tego wzdłuż ściany pn. wydzielona paszarnia. Wnętrze podzielone na dwie części. Do południowej części prowadzi dwoje drzwi szerszych w ścianach szczytowych i dwoje drzwi węższych w ścianach dłuższych elewacji. Do większej części środkowej prowadzi czworo drzwi po 2 szt. w każdej z ścian dłuższych. **BRYŁA** jednokondygnacyjna, z poddaszem strychowym, magazynowych, nakryta niskim dachem dwuspadowym z wysuniętymi okapami. **ELEWACJE.** Ceglany na ceglany niskim cokole, podzielone poziomo gzymsem międzykondygnacyjnym, wszystkie zwieńczone ceglany gzymsem podokapowym podpartym konsolami (budowanymi z trzech cegieł - w elewacjach szczytowych i z dwóch cegieł - w elewacjach dłuższych). Elewacje dłuższe dziewięcioosiowe, w rytmie po 3 otwory (środkowy otwór to drzwi, flankowane dwoma otworami okiennymi). W elewacji szczytowej południowej - okno na osi i dwoje drzwi po bokach, a w elewacji pn. odwrotnie drzwi na osi flankowane dwoma oknami po bokach. Na osi każdego otworu okiennego tuż nad cokołem mały, niski, szeroki, sklepiony odcinkowo otwór (nawiew, czy wybieg dla prosiąt -?) W elewacji pd. i zach. okna do poddasza na osi okien do przyziemia. W poddaszu pn. elewacji - drzwi na osi, a w elewacji wsch. 3 równomiernie rozmieszczone otwory drzwiowe. **WNĘTRZE** przyziemia podzielone na 3 części. Dwa korytarze podłużne i 3 poprzeczne; między nimi kojce murowane.

S p i s f o t o g r a f i i :

1. Widok od strony pd.-zach. od wejścia na podwórze - elewacja dłuższa zachodnia i szczytowa południowa.
2. Elewacja szczytowa południowa.
3. Elewacja dłuższa wschodnia.
4. Widok ogólny od strony północno-wschodniej na niską bryłę chlewni.
5. Fragment wnętrza - widok od strony północnej w kierunku południowym wzdłuż korytarza wschodniego.

Wkładkę założył: .....

(imię, nazwisko, data)

Łucja Gajda, 1995 r.

Miejsce przechowywania negatywów: MNRiPRS Szreniawa

Wzór ODZ 1978 r.



