

# OŚRODEK DOKUMENTACJI ZABYTKÓW W WARSZAWIE

KARTA EWIDENCYJNA ZABYTKÓW  
ARCHITEKTURY I BUDOWNICTWA

A B C D E F G H I J K L Ł M N O P R S T U V W X Y Z Nr

1. Obiekt

PAŁAC /1/

2. Czas powstania

XVIII-XIX w.

3. Miejscowość

BĄKOWICE

4. Adres ul. Główna 47  
46-156 Bąkowiec

nr hipoteczny .....

lub. ewid. gruntów .....

5. Przynależność administracyjna

opolskie

województwo .....

Świerczów

gmina .....

6. Poprzednie nazwy miejscowości

Bankwitz, 1353 r. - Bangk,  
1359 r. - Bank, 1373 r.  
-Banka, 1378 r. - Bankow

7. Przynależność administracyjna  
przed 1 VI 1975

opolskie

województwo .....

Namysłów

powiat .....

8. Właściciel i jego adres



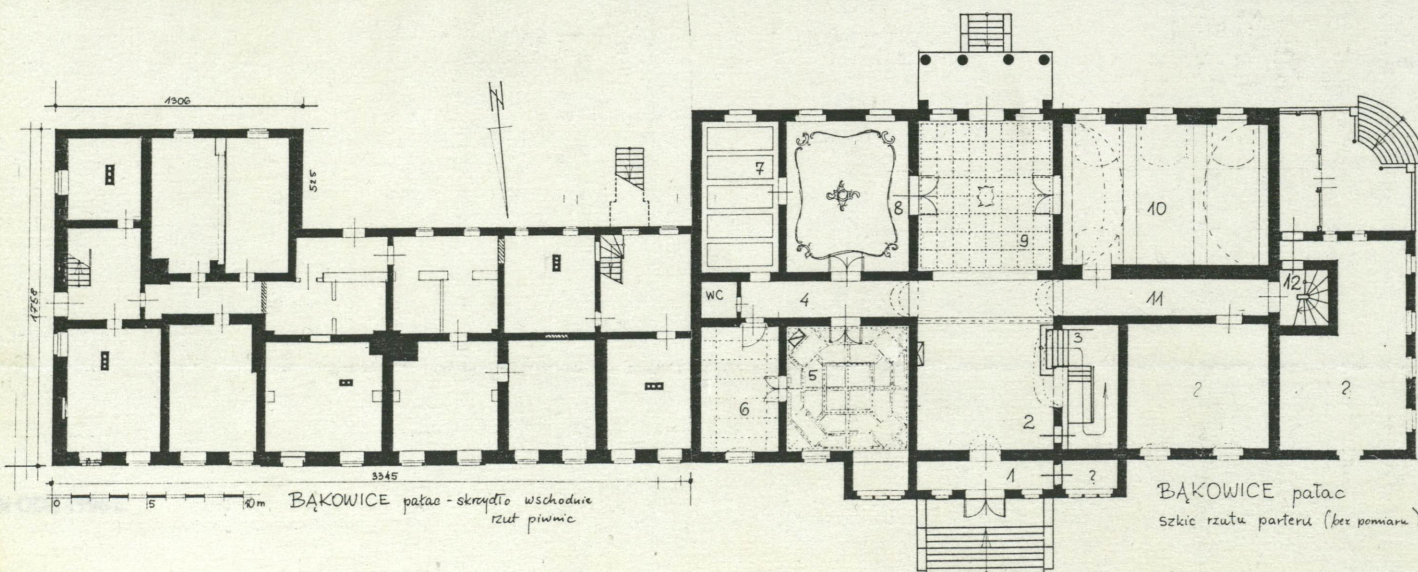
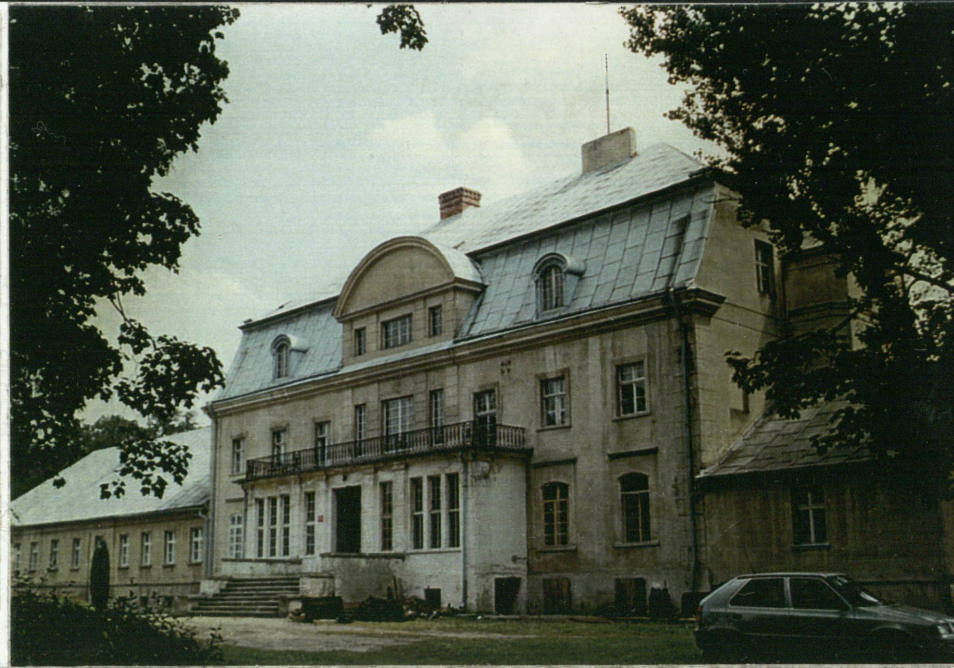
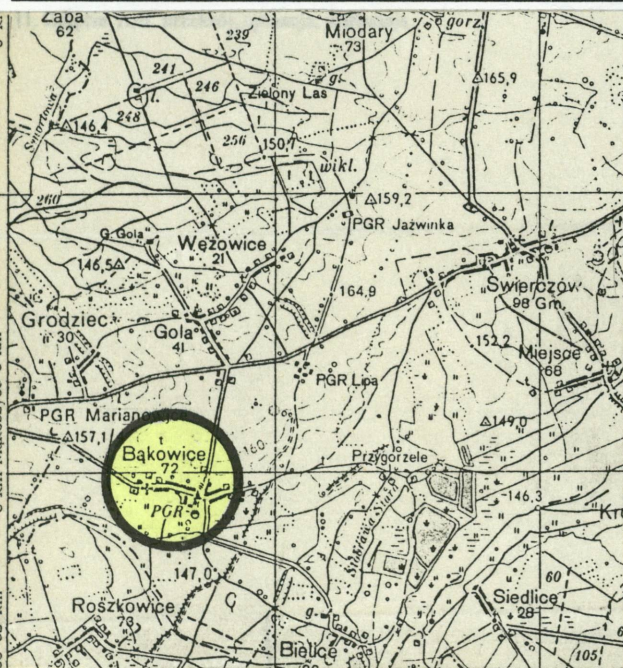
9. Użytkownik i jego adres

J.W.

10. Rejestr zabytków

907/64 z dn. 26.V.1964r.

Nr ..... data .....



BĄKOWICE pałac  
szkie rzutu parteru (bez pomaru)



W karcie inwentarzowej zabytku (tzw. kacie "zielonej") opracowanej przez H. Sygietyńską - pałac w Bąkowicach - określono jego styl jako barokowo-klasycystyczny i wydatowano go ogólnie na wiek XVIII-XIX, tzn. wybudowany zapewne w XVIII wieku, przebudowany ok. 1800, rozbudowany o skrzydło wschodnie na pocz. XIX w.; w 1909 roku dobudowano ganek (zapewne autorka miała na myśli ganek wejściowy północny); w 1918 r. dobudowano zachodnie skrzydło; a w l. 1923-25 dobudowano werandę.

W katalogi zabytków sztuki w Polsce obiekt ten określono jako dwór. Gdy zakładano tę w/wym kartę inwentarzową 3.VI.1958 zaznaczono w rubryce 10. Udostępnienie, że częściowo obiekt był niedostępny, bo mieściły się w nim pomieszczenia prywatne; oprócz tego pałac był siedzibą Państwowego Gospodarstwa Rolnego i mieściło się w nim również przedszkole.

Po PGR majątek w Bąkowicach wraz z pałacem przejęła Gmina w Świerczowie, która sprzedała go obecnemu właścicielowi.

Z pobieżnych oględzin wewnątrz dokonanych w lipcu 1999 roku, nie kwestionuję, że pałac wybudowano w XVIII wieku, ale tylko przypuszczam, że wybudowano go wówczas, ale z częściowym wykorzystaniem starszej budowli (piwnice nakryte kolebkami podpartymi jednym filarem - ?; również pomieszczenie /10/ na parterze, nakryte sklepieniem kolebkowym na pasach i z lunetami - jest bliższe wewnątrz renesansowym - ?).

### 1. SYTUACJA.

Bąkowice, to wieś położona z dala od ważniejszych szlaków komunikacyjnych oddalona ok. 20 km na południe od Namysłowa, 6 km na pd.-zach. od Świerczowa, ok. 2 km na południe od lokalnej szosy wiodącej z Świerczowa na zachód przez Mąkoszyce w kierunku Oławy. Wieś rozplanowana jest wzdłuż lokalnej drogi prowadzącej w kierunku zachodnim do Mąkoszyc i w kierunku wschodnim do miejscowości Przygorzele. Do środkowej części wsi od północy dochodzi droga z Świerczowa. Założenie pałacowe usytuowane jest w centrum wsi, po obu stronach głównej drogi wiejskiej (Mąkoszyce - Przygorzele) i jednocześnie północna część założenia przylega do zachodniej krawędzi drogi z Świerczowa. W odległości niespełna 100 m na wschód od głównego skrzyżowania odchodzi w kierunku południowym droga do miejscowości Bielice, która to droga ogranicza południową część założenia od strony wschodniej. Założenie pałacowe składa się z zespołu rezydencjonalnego i zespołu folwarcznego. Najstarsza część założenia pałacowego znajduje się po południowej stronie drogi wiejskiej, składa się z kwadratowego wielkiego dziedzińca otoczonego od północy, wschodu i zachodu pojedynczymi, wydłużonymi budynkami gospodarczymi, a w południowej pierzei dziedzińca stoi pałac, do którego od południa przylega rozległy park. Jest to typowe założenie "entre cour et jardin". Pałac dłuższą elewacją północną zwrócony jest w stronę dziedzińca, a południową elewacją dłuższą zwrócony jest w stronę ogrodu.

### 2. MATERIAŁ.

Ściany - murowane zapewne z cegły ceramicznej, czerwonej, pełnej, wewnątrz i zewnątrz otynkowane. Ściany działowe w dolnej kondygnacji poddasza - z muru pruskiego, tzn. konstrukcji drewnianej, ryglowej, wypełnionej murem z cegły, na drewnianych elementach założona jest trzcina i całość otynkowana.

Stropy, sklepienia. Nad piwnicami - sklepienia, ceglane, otynkowane. Pod zachodnią częścią korpusu głównego pomieszczenia piwniczne w układzie dwutraktowym; każdy trakt nakryty jednym sklepieniem kolebkowym w układzie równoległym do budynku - kolebki założone na łukach koszowych, zbliżonych do półpełnych, z lunetami o różnych wykrojach (fot. 104-106). Pod środkową częścią korpusu głównego sklepienia: dwie kolebki równoległe do budynku są jakby przecięte dwoma kolebkami założonymi poprzecznie do budynku, stąd sklepienia te podparte jest jednym filarem o przekroju czworokątnym (fot. 108-112). Ale istnieją w piwnicy również inne sklepienia krzyżowe (fot. 107) założone na łuku odcinkowym o małej strzałce. W korpusie głównym na parterze w zachodniej części traktu południowego - w pomieszczeniu /10/ - sklepienie kolebkowe na łuku koszowym, na pasach i z lunetami; pasy z dekoracją ramową z rozetami; lunety zasklepione odcinkowo, okienne wcinają się głęboko w kolebkę (fot. 52, 54). W pozostałych pomieszczeniach korpusu głównego stropy o belkach drewnianych. Nad holem /2/ - strop drewniany, belkowy, z pojedynczymi rzędami pozornych kasetonów przy końcach belek stropowych, z pałapem górnym otynkowanym i pobielonym (fot. 56, 57). W pomieszczeniu /5/ na parterze - strop drewniany, ramowo-kasetonowy (fot. 43). W pomieszczeniu /6/ - ramowo-kasetonowy polichromowany (fot. 46).



14. Kubatura  m <sup>3</sup>	15. Powierzchnia użytkowa  m <sup>2</sup>	16. Przeznaczenie pierwotne siedziba właściciela majątku ziemskiego	17. Użytkowanie obecne
18. Prace budowlane i konserwatorskie, ich przebieg i dokumentacja (po 1945 r.)  1977 - posadzka w skrzydle wschodnim 1981-2 - remont skrzydła wschodniego (wymiana zwalonych stropów, adaptacja pomieszczeń, remont pokrycia dachowego. od 1999 r. - remont wewnątrz pałacu: zmiana układu przestrzennego na piętrze, wyburzenie ścian działowych w trakcie południowym, wymiana instalacji centralnego ogrzewania wymiana drzwi zewnętrznych południowych do skrzydła wschodniego, zabezpieczenie tarasu północnego nad przybudówką /1/ papą, usunięcie wypełnienia ścian działowych na poddaszu.		19. Stan zachowania (fundamenty, ściany zewnętrzne, ściany wewnętrzne, sklepienia, stropy, konstrukcje dachowe, pokrycie dachu, wyposażenie i instalacje)  Stan zachowania ścian, stropów i dachu ogólnie dobry. Po zniszczeniach na drzewnie konstrukcyjnym więźby widać, że pokrycie dachowe nie było szczelne. Jeszcze obecnie istnieją drobne prześwity przy kalenicy i nieliczne w połaci północnej. Stolarka drzwiowa i okienna od parteru do poddasza jest kompletna, na parterze z zachowanymi okiennicami, a na piętrze od południa z żaluzjami. Zachowane na parterze parkiety taflowe zamalowane są farbami olejnymi kryjącymi. Z kamiennych schodów zewnętrznych najbardziej zniszczone (wydeptane) są schody narożne wiodące na taras południowo-zachodni.	
20. Najpilniejsze postulaty konserwatorskie Wszelkie prace zarówno z zewnątrz jak i wewnątrz pałacu powinny być prowadzone wyłącznie za zezwoleniem konserwatorskim i pod nadzorem konserwatorskim. Przy skuwaniu tynków zewnętrznych i wewnętrznych powinny być przeprowadzone badania architektoniczne, na podstawie których powinno się opryscować projekt adaptacji budynku i ewentualnie przeprowadzić korektę ustaleń dotyczących datowania budynku.			



21. Akta archiwalne i źródła ikonograficzne (rodzaj, numer i miejsce przechowywania)

1. Karta inwentarzowa zabytku tzw. "zielona" - PAŁAC -  
BAKOWICE, oprac. H.Sygietyńska, 1958, z arch. WKZ Opole

22. Bibliografia

1. Weber Robert, Schlesische Schlösser, Dresden-Breslau 1913, t.III,  
s.1, ilustracje nr 1,2.
2. Degen Kurt, Bleyl Wolfgang, Werbig Viktor, Focke Franz,  
Die Bau- und Kunstdenkmäler des Kreises Namslau, Breslau 1939,  
s.48-49, ilustracje 94,95.
3. Katalog Zabytków Sztuki w Polsce, pod red. J.Z.Łozińskiego i  
B.Wolff-Łozińskiej, t.VII województwo opolskie, pod red. T.Chrza-  
nowskiego i M.Korneckiego, z.7. powiat namysłowski, oprac.:  
I.Galicka i H.Sygietyńska, Warszawa 1965, s.3-4.
4. T.Chrzanowski, M.Kornecki, Sztuka Śląska Opolskiego, Kraków 1974,  
s.376.

23. Uwagi różne

Właściciel nie wyraził zgody na dokonanie  
pomiarów wewnątrz i zewnątrz pałacu.  
Jedynie skrzydło wschodnie narysowane jest na podstawie  
rysunku w projekcie przebudowy.

24. Opracowanie karty ewidencyjnej

Łucja Gajda, 1999 r.

tekst ..... imię, nazwisko, data, podpis

Łucja Gajda, 1999 r.

plany, rysunki ..... imię, nazwisko, data, podpis

Łucja Gajda, 1999 r.

zdjęcia fotogr. .... imię, nazwisko, data, podpis

MNRiPRS Szreniawa

miejsce przechowywania negatywów .....

KARTA PO WYPEŁNIENIU PODLEGA OCHRONIE NA PODSTAWIE PRZEPISÓW PRAWA AUTORSKIEGO

25. Adnotacje o inspekcjach, informacje o zmianach (daty, imiona i nazwiska wypełniających)

WSPÓLFINANSOWANE PRZEZ FUNDACJĘ  
WSPÓŁPRACY POLSKO-NIEMIECKIEJ  
ZE ŚRODKÓW  
REPUBLIKI FEDERALNEJ NIEMIEC



MITFINANZIERT VON DER STIFTUNG  
FÜR DEUTSCH-POLNISCHE  
ZUSAMMENARBEIT AUS MITTELN  
DER BUNDESREPUBLIK DEUTSCHLAND

26. Załączniki

Wkładki nr: 1,2,3,4,5,6,7,8,9,10,11,12,13,14,15,  
16,17,18,19,20,21. *ŁG*



1. Miejscowość... B A K O W I C E .....  
2. Gmina ..... Świerczów .....  
3. Województwo ..opolskie.....

4. Obiekt (nazwa jak w karcie)

PAŁAC /1/

5. Zawartość wkładki (nazwa materiału uzupełniającego)

Fotografie dot. oficyny

1 Widok ogólny oficyny od strony wjazdu na dziedziniec przed pałacem; Północna elewacja dłuższa oficyny i jej wschodnia elewacja krótsza.

2 Fragment poddasza strychowego: nadciąg belek stropowych element wieszarowy.

3 Fragment konstrukcji więzara pełnego więźby dachowej - konstrukcja stolcowa.



2



Wkładkę założył: ..... Łucja Gajda, 1999 r. ....  
(imię, nazwisko, data)

MNRiPRS Szreniawa

Miejsce przechowywania negatywów: .....





6 Fragment elewacji południowej → część zachodnia.

7 Drzwi zewnętrzne wejściowe do zachodniej części oficyny w elewacji południowej.

4 Widok ogólny bryły oficyny od strony południowo-wschodniej; budynek składa się z dwóch skrzydeł zestawionych pod kątem prostym: skrzydła południowego i skrzydła wschodniego.

5 Fragment elewacji południowej → szkarpa przy południowo-zachodnim narożniku części wschodniej.





1. Miejscowość B A K O W I C E .....

2. Gmina Świerczów .....

3. Województwo opolskie .....

4. Obiekt (nazwa jak w karcie)

PAŁAC /1/

5. Zawartość wkładki (nazwa materiału uzupełniającego)

Fotografie dot. elewacji północnej  
i elewacji zachodniej.

9 Główne drzwi wejściowe do  
pałacu - w elewacji północ-  
nej wiodące do werandy,  
nakrytej tarasem.



8 Widok ogólny północnej  
elewacji pałacu, od  
strony wjazdu na dzie-  
dziniec (od północnego  
wschodu).

10 Fragment schodów zew-  
nętrznych głównych przed  
wejściem od północy:  
8 stopni granitowych, każdy  
z dwóch, trzech bloków, a  
z boku murowane wysokie,  
grube wangi - balustrady  
przy schodach dwustopniowe  
nakryte grubymi płytami  
granitowymi.



Wkładkę założył: Łucja Gajda, 1999 r. ....  
(imię, nazwisko, data)

MNRiPRS Szreniawa

Miejsce przechowywania negatywów: .....





- 12 Widok ogólny elewacji północnej pałacu, ujętego w dwie oficyny, większą od wschodu i mniejszą od zachodu.
- 11 Fragment elewacji północnej: płaska artykulacja środkowej części nad tarasem (kondygnacja piętra).



- 13 Widok ogólny oficyny zachodniej od strony północno-zachodniej: elewacja północna - jednoosiowa, a 1 elewacja szczytowa zachodnia czteroosiowa.
- 14 Widok ogólny zachodniej elewacji pałacu z wysuniętą wysoką klatką schodową, niższą oficyną zachodnią i wernadą drewnianą.





1. Miejscowość... B A K O W I C E .....

2. Gmina ..... Świerczów .....

3. Województwo opolskie .....

4. Obiekt (nazwa jak w karcie)

PAŁAC /1/

5. Zawartość wkładki (nazwa materiału uzupełniającego)

Fotografie

15 Typowy otwór okienny w kondygnacji piętra (druga oś od strony wschodniej w elewacji północnej) - otwór okienny w profilowanym linearnymi uskokami obramowaniu z cokołem i prostym parapetem - wypełniony drewnianym oknem osadzonym za węgarkiem w cieniu elewacji.



16 Typowy otwór okienny parteru (elewacja południowa) - zasklepiony od góry łukiem odcinkowym, ujęty w szerokie, płaskie obramowanie wysokie, zwieńczony poziomym fragmentem profilowanego gzymsu nadokiennego. Otwór okienny wypełniony drewnianym oknem krosnowym, podwójnym, z murowanymi, otynkowanymi węgarkami; okno z ślemieniem czterokwaterowe, dwupoziomowe, dwudzielne, czteroskrzydłowe, o skrzydłach rozwieranych, zawieszonych na zawiasach francuskich z toczonymi końcówkami.



17 Fragment elewacji południowej - kanelowane kolumny ganku południowego w elewacji ogrodowej, nakrytego tarasem.







21 Widok ogólny elewacji południowej - ogrodowej.

18 Schody wejściowe piaskowcowe na taras południowo-zachodni w narożniku pomiędzy zachodnią ścianą pałacu, a południową elewacją oficyny zachodniej.



20 Fragment elewacji południowej - widok od zachodu na zadaszony i osłonięty taras południowy nad gankiem w elewacji ogrodowej.

19 Widok ogólny bryły od strony południowo-zachodniej zachodnia ściana szczytowa i południowa elewacja dłuższa.





1. Miejscowość. B A K O W I C E  
 2. Gmina ..... Świerczów .....  
 3. Województwo opolskie .....

4. Obiekt (nazwa jak w karcie)  
PAŁAC /1/

5. Zawartość wkładki (nazwa materiału uzupełniającego)  
Fotografie

23 Wnętrze holu /2/ na osi traktu szeroka arkada w ścianie zachodniej otwiera przestrzeń holu /2/ do klatki schodowej /3/; schody drewniane, schody od parteru do piętra trójbiegowe, w dolnej części łamane, wyżej powrotne.



22 Wnętrze holu /2/ na osi traktu - drzwi główne wejściowe z przedsionka /1/ do holu /2/, z śłemeniem w kształcie łuku wklęsło-wypukłego, dwuskrzydłowe, wahadłowe, z półkolistym nadświetłem wypełnionym szkłem i kratą symetryczną.



24 Wnętrze holu /2/ - kominek marmurowy przy ścianie wschodniej, z żeliwnymi drzwiczkami dwuskrzydłowymi; i fragment drewnianej boazerii.



Łucja Gajda, 1999 r. MNRiPRS Szreniawa  
 Miejsce przechowywania negatywów: .....





27 Hol /2/ - to wnętrze wysokie przez dwie kondygnacje wzdłuż ściany południowej w kondygnacji piętra przejście - korytarz środkowy wiedzie na antresoli; na osi balustrady - kartusz herbowy.

28 Wnętrze salonu /9/ na osi traktu południowego - szafa ścienna w ścianie wschodniej i widok do holu /2/.



26 Fragment wnętrza holu /2/ - krata w nadświetlu arkady wiodącej do korytarza /11/ w zachodniej cz. budynku.

25 Widok ogólny z salonu /9/ do holu /2/ - widok na otwory arkadowe w ścianie zachodniej wiodące do korytarza środkowego /11/ i klatki schodowej /3/.





1. Miejscowość... B. A. K. O. W. I. C. E.....  
 2. Gmina ..... Świerczów.....  
 3. Województwo opolskie.....

4. Obiekt (nazwa jak w karcie)

PAŁAC /1/

5. Zawartość wkładki (nazwa materiału uzupełniającego)

Fotografie

29 Fragment wnętrza /5/ w trakcie północnym – część wysunięta w werandę północną – okna z okiennicami i fragment boazerii.



30 Wnętrze /5/ – widok na okno w ścianie północnej – osadzone w głębokiej wnęcie wysokiej schodzącej aż do poziomu podłogi, o zasklepionym na łuk odcinkowy nadprożu, o lekko rozglifionych węgarach; pod parapetem wnęki wyłożona boazerią drewnianą, ramowo-płycinową; wyżej w węgarach wnęki po okiennicach.



31 Wnętrze /5/ – drzwi do pomieszczenia /6/ – ze szpaletami, z profilowanymi opaskami, w wysoką architektoniczną supraportą w kształcie pełnego belkowania, z wysoką strefą fryzu, w której cztery arkadki; narożniki gzymsu supraporty podparte toczo-nymi tralkami.



Wkładkę założył: .....  
 (imię, nazwisko, data)

Łucja Gajda, 1999 r. MNRiPRS Szrenia  
 Miejsce przechowywania negatywów: .....

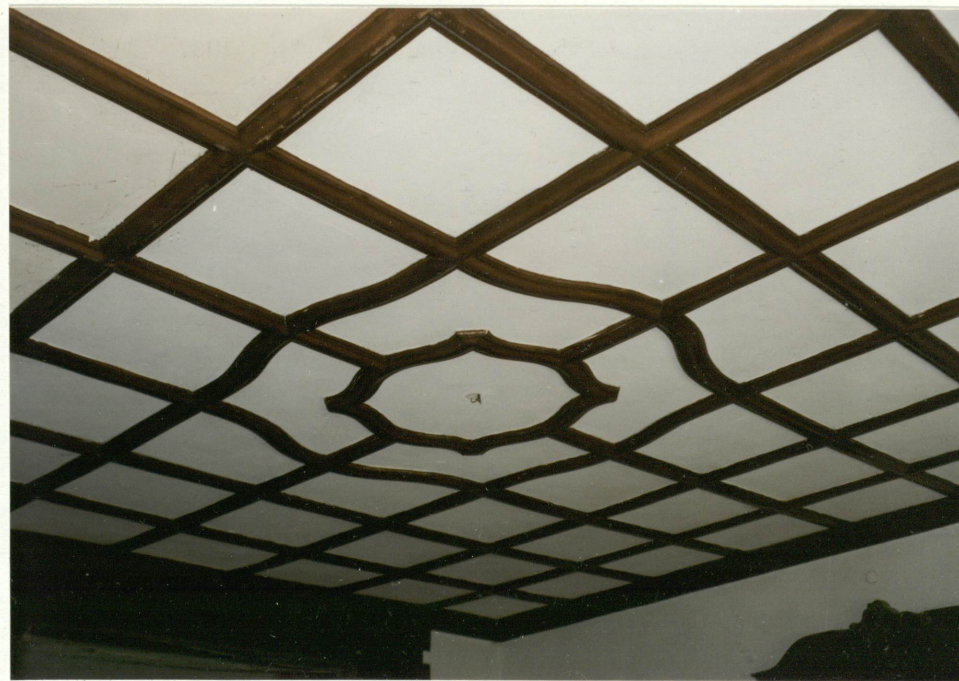




33 Wnętrze salonu /9/  
fragment supraporty  
z głową kobiety nad  
drzwiami do salonu  
/8/.



32 Drzwi w salonie /9/  
- drewniane, ze  
szpaletami, z opaska-  
mi profilowanymi, zdobio-  
nymi ramą prostokątną przy  
węgarach, u góry z supra-  
portą; drzwi w ścianie  
wschodniej do salonu /8/.



34 Wnętrze salonu /9/ na osi traktu południowego  
strop z dekoracją ramową z listw drewnianych -  
widok w kierunku narożnika północno-wschodniego.  
35 Fragment supraporty z głową nad drzwiami w salo-  
nie /9/ w ścianie zachodniej - do szafy ściennej  
a dawniej do pomieszczenia /10/.





1. Miejscowość... B A K O W I C E.....  
 2. Gmina ..... Świerczów.....  
 3. Województwo opolskie.....

4. Obiekt (nazwa jak w karcie)

PAŁAC /1/

5. Zawartość wkładki (nazwa materiału uzupełniającego)

Fotografie

36 Wnętrze pomieszczenia /5/ na parterze - piec narożny z kafli w kolorze zieleni oliwkowej.



37 Wnętrze pomieszczenia /5/ na parterze - drzwi do korytarza środkowego /4/ - drewniane, dwuskrzydłowe, ze szpaletami, z profilowanymi opaskami wokół szpalet, z architektoniczną supraportą, ale z niską strefą fryzu arkadkowego (por. drzwi fot. i supraportę w tym samym pomieszczeniu /5/).



38 Fragment drzwi z pomieszczenia /5/ do korytarza środkowego /4/ - skrzydło zawieszone jest na trzech zawiasach francuskich z toczoneymi końcówkami i obok zawiasu na skrzydle nałożona jest imitacja zawiasu pionowego - ażurowego, ornamentowanego. Drzwi dębowe.



Wkładkę założył: Łucja Gajda, 1999 r.  
 (imię, nazwisko, data)

MNRiPRS Szreniawa

Miejsce przechowywania negatywów: .....





Wnętrze  
salonu  
/8/  
na  
parterze



41 Rokokowa rozeta  
sufitowa.



42 Widok na otwór  
okienny w ścianie  
południowej - o  
lekko rozglifionych  
węgarach, z okienni-  
cami.

40 Fragment dekoracji sztukatorskiej sufitu z fasetą  
listwy sztukateryjne o kształcie linii wklęsło-wy-  
pukłej w narożniku połączone rocailem.

39 Widok ogólny wnętrza - narożnik północno-zachodni,  
drzwi do korytarza środkowego /4/ i fragment drzwi  
do salonu /9/.





1. Miejscowość..... B A K O W I C E  
 2. Gmina..... Świerczów  
 3. Województwo..... opolskie

4. Obiekt (nazwa jak w karcie)

PAŁAC /1/

5. Zawartość wkładki (nazwa materiału uzupełniającego)

Fotografie

44 Wnętrze pomieszczenia /6/ -  
 drzwi do pomieszczenia /5/ -  
 dwuskrzydłowe, pozornie symet-  
 ryczne, zawieszone na zawiasach  
 francuskich, ale z nałożonymi na  
 skrzydła imitacjami zawiasów pio-  
 nowych, ozdobnych, ażurowych.



(imię, nazwisko, data)

43 Strop drewniany ozdobny  
 w pomieszczeniu /5/ -  
 ramowo-kasetonowy, czy  
 jest podwieszony do  
 stropu konstrukcyjnego  
 nie wiadomo (?) spękane  
 złącza ram mogą sugero-  
 wać, że strop ten jest  
 konstrukcyjnym.  
 W chwili obecnej jest  
 podstemplowany.



45 Wnętrze pomieszczenia  
 /7/ - widok ogólny sufi-  
 tu płaskiego, z którego  
 wysunięte są przed lico  
 tylko deski - tu pomalo-  
 wane na kolor niebieski.



...Łucja Gajda, 1999 r.  
 MNRIPRS Szreniawa

Miejsce przechowywania negatywów: .....





46 Wnętrze pomieszczenia /6/ → widok na strop drewniany, ozdobny w kierunku południowym; strop kasetonowy z polichromią.

47 Wnętrze pomieszczenia /6/ → drzwi jednoskrzydłowe do korytarza środkowego /4/ - niskie, ościeżnicowe, prostokątne drewniane, ramowo-płycinowe, umieszczone w głębokiej, za sklepionej odcinkowo wnęce; skrzydło ozdobione snycersko.

48 Fragment drzwi z pomieszczenia /6/ do korytarza /4/ → zawias właściwy francuski i imitacja zawiasu pionowego.

49 Fragment drzwi pomiędzy pomieszczeniem /6/ i korytarzem /4/ - półkoliście zamknięta arkadka wypełniona szkłem i kratą z ornamentem groteski.

47





1. Miejscowość..... B A K O W I C E .....	4. Obiekt (nazwa jak w karcie)	5. Zawartość wkładki (nazwa materiału uzupełniającego)
2. Gmina..... Świerczów .....	PAŁAC /1/	Fotografie
3. Województwo..... opolskie .....		

51 Okno oryginalne zamykane na tzw. "zawrotnicę" - w pomieszczeniu /10/ na parterze w trakcie południowym.



50 Widok ogólny z holu /2/ od wejścia na klatkę schodową /3/ otwartą szeroką arkadą do holu /2/.



Łucja Gajda, 1999 r.

Wkładkę założył: .....

MNRiPRS Szreniawa

(imię, nazwisko, data)

Miejsce przechowywania negatywów: .....





Pomieszczenie /10/ na parterze w zachodniej części traktu południowego

52 Widok ogólny wnętrza - narożnik północno-wschodni - drzwi do korytarza środkowego /11/ i zamurowany otwór drzwiowy do salonu /9/.

53 Fragment parkietu taflowego - geometrycznego kwadratowe tafle złożone z czterech kwadratów.



54 Widok ogólny wnętrza nakrytego sklepieniem kolebkowym na pasach, założonym na łuku koszowym, z lunetami w ścianie południowej, w których w ścianach tarczowych okna w głębokich wnękach zasklepionych odcinkowo.

55 Lamperia malowana olejno - mazerowana.





1. Miejscowość... B. A. K. O. W. I. C. E.....

2. Gmina ..... Świerczów.....

3. Województwo ..opolskie.....

4. Obiekt (nazwa jak w karcie)

PAŁAC /1/

5. Zawartość wkładki (nazwa materiału uzupełniającego)

Fotografie

57

Wnętrze holu /2/ -  
widok z antresoli  
w kierunku północnym  
na otwory okienne;  
strop drewniany  
belkowy.

56

Widok z korytarza  
środkowego na piętrze  
w części zachodniej  
na przejście na  
antresoli do koryta-  
rza środkowego w  
części wschodniej.

58

Fragment witrażowego  
oszklenia środkowego  
okna holu /2/.



56

Łucja Gajda, 1999 r.

Wkładkę założył: .....

(imi

MNRiPRS Szreniawa

Miejsce przechowywania negatywów: .....





62 Fragment balustrady w górnej części głównej klatki schodowej /3/ (w kondygnacji użytkowego poddasza).



61 Balustrada schodów klatki schodowej /3/ w oknie - z cienkich tralek toczonych (podeśt pomiędzy piętrem i poddaszem).



59 Fragment klatki schodowej /3/ od piętra do użytkowego poddasza: dwa różne słupki balustrad przy schodach do I piętra i przy schodach do poddasza.

60 Klatka schodowa /3/ pomiędzy piętrem i poddaszem - widok na arkadę otwartą do korytarza środkowego na piętrze.





1. Miejscowość... B. A. K. O. W. I. C. E.....  
 2. Gmina ..... Świerczów.....  
 3. Województwo .. opolskie.....

4. Obiekt (nazwa jak w karcie)

PAŁAC /1/

5. Zawartość wkładki (nazwa materiału uzupełniającego)

Fotografie

63

Drzwi jednoskrzydłowe ramowo-płycinowe, podzielone ramiakiem poziomym na dwa jednakowe pola kwadratowe, każde wypełnione płyciną pełną wpuszczoną w ramiaki; płycina z zaznaczonym lustrem kanelowanym z powycinanymi narożnikami.



64

Drzwi dwuskrzydłowe, z szpaletami, osadzone w głębokim wnęcie zasklepionej łukiem odcinkowym; szpalety o innym układzie płycin niż skrzydła; płyciny z obustronnymi lustrami - kanelowanymi z powycinanymi narożnikami; widok z traktu południowego we wschodniej części pałacu do traktu północnego.



65

Drzwi jednoskrzydłowe z kanelowanymi lustrami płycin; drzwi osadzone w znacznie większej (szerszej i wyższej) wnęcie wyłożonej szpaletami; z opaskami wokół szpalet.



Miejsce przechowywania negatywów: .....





67 Fragment oryginalnej glazury na ścianach w łazience na piętrze → kafelki białe z złotymi ozdobami.



68 Fragment dekoracji sztukatorskiej sufitu w w pomieszczeniu wschodnim traktu południowego na piętrze.

69 Widok ogólny wnętrza wschodniego pomieszczenia traktu południowego na piętrze → widok z pomieszczenia sąsiedniego.



66 Widok ogólny wnętrza oryginalnej łazienki na piętrze w traktie południowym, we wschodniej części pałacu.





1. Miejscowość... B. A. K. O. W. I. C. E.....	4. Obiekt (nazwa jak w karcie)	5. Zawartość wkładki (nazwa materiału uzupełniającego)
2. Gmina ..... Świerczów.....	PAŁAC /1/	Fotografie
3. Województwo ..opolskie.....		

70

Fragment oryginalnych drzwi ramowo-płycinowych na piętrze: lustra płycin - kanelowane z powycinanymi narożnikami; w narożnikach płycin małe rozetki; wokół płycin szerokie listwy profilowane; zawias francuski z toczonymi końcówkami, o ukośnej płaszczyźnie tarcia.



71

Drzwi z pomieszczenia traktu południowego na piętrze (z pomieszczenia zachodniego do korytarza środkowego) - o innym układzie płycin - płyciny górne i dolne niskie, o kształcie prostokątów leżących a środkowa płycina wysoka, o kształcie prostokąta stojącego.



72

Oryginalny narożnik z przewodem kominowym w trakcie południowym na piętrze i usunięta ściana działowa pomiędzy pomieszczeniem środkowym i sąsiednim od strony zachodniej (na piętrze).



Lucja Gajda, 1999 r.

Wkładkę założył:

(imię, nazwisko, data)

MNRiPRS Szreniawa

Miejsce przechowywania negatywów:





73 W środkowym pomieszczeniu traktu południowego na piętrze w narożniku pn.-zach. stoi piec narożny ustawiony przekątniowo - kaflowy, dwukondygnacyjny.



74 Dolna kondygnacja pieca → palenisko jak w kominku.



75 W środkowym pomieszczeniu traktu południowego na piętrze stoi wąska szafa biblioteczna, z snycerskimi ozdobami na skrzydle i gzymsie koronującym.



1. Miejscowość... B. A. K. O. W. I. C. E.....	4. Obiekt (nazwa jak w karcie)	5. Zawartość wkładki (nazwa materiału uzupełniającego)
2. Gmina ..... Świerczów.....	PAŁAC /1/	Fotografie
3. Województwo . opolskie.....		

76 Otwór okienny we wnęce na piętrze w trakcie południowym - fragment oryginalnej żaluzji wewnętrznej - drewnianej na pasach wysuniętej ze skrzynki nad oknem.



77 Okno na piętrze w werandzie nad gankiem w elewacji południowej; okno z profilowanym ślemieniem, z kostką w krzyżu okiennym.



78 Fragment wnętrza werandy nad gankiem w elewacji południowej: oryginalna posadzka z terakoty, opilastrowanie ściany, obramowania otworów i gzymsy nadokienne.



Wkładkę założył: ..... (imię, nazwisko, data)

Miejsce przechowywania negatywów: .....



79 Wnętrze pomieszczeń mieszkalnych na piętrze w zachodniej części traktu północnego - w grubej ścianie międzytraktowej w węgach drzwiowych jednoskrzydłowe szafy ścienne. Drzwi ramowo-płycinowe z ramiakami w kształcie krzyża, z szerokimi opaskami wokół ościeżnic.



80 Wnętrze jednego z pomieszczeń mieszkalnych na piętrze, w zachodniej części traktu północnego - widok na otwór okienny w wysokiej wnęce o lekko rozglifionych węgach.





1. Miejscowość... B A K O W I C E .....  
 2. Gmina ..... Świerczów .....  
 3. Województwo ..... opolskie .....

4. Obiekt (nazwa jak w karcie)

PAŁAC /1/

5. Zawartość wkładki (nazwa materiału uzupełniającego)

Fotografie

83

Wnętrze klatki schodowej bocznej - w zachodniej części pałacu - schody drewniane, policzkowe, jednobiegowe, powrotne.



82

Drzwi w kondygnacji parteru dawniej zewnętrzne do bocznej klatki schodowej, obecnie drzwi wewnętrzne: drewniane, z profilowanym ślemieniem, z nadświetłem, z snycersko zdobioną listwą przymykową; metalowa kratka w górnej części skrzydła.



81

Fragment dolnej części skrzydła drzwiowego, z dużym kaboszonym nałożonym na lustro płyciny dolnej.



Łucja Gajda, 1999 r.

Wkładkę założył: .....

MNRiPRS Szreniawa

(imię, nazwisko, data)

Miejsce przechowywania negatywów: .....



- 86 Fragment wnętrza poddasza strychowego w dolnej kondygnacji poddasza wąskiego ukośnego pomieszczenia – widok na fragment konstrukcji ściany działowej użytkowego poddasza – ryglówki wypełnionej murem z cegły (= mur pruski); konstrukcja stropów użytkowego poddasza nie jest związana z jętkami więźby dachowej.

- 85 Fragment okna ukośnego wnętrza poddasza strychowego w dolnej kondygnacji więźby od strony północnej.



- 84 Fragment stropu w zachodniej bocznej klatce schodowej – widok na pn.-zach. narożnik.





1. Miejscowość..... B A K O W I C E .....  
2. Gmina ..... Świerczów .....  
3. Województwo ..... opolskie .....

4. Obiekt (nazwa jak w karcie)

PAŁAC /1/

5. Zawartość wkładki (nazwa materiału uzupełniającego)

Fotografie

87 Kondygnacja użytkowego poddasza - drewniany słup ściany działowej i drzwi do bocznej zachodniej klatki schodowej - asymetryczne, ramowo-płycinowe, w górnej części z przeszkleniem ujętym w szczebliny krzyżowe; drzwi ze ślepieniem i z odcinkowym przeszklonym nadświetlem.



88 Stolarka drzwiowa w użytkowych pomieszczeniach poddasza - drzwi ościeżnicowe, z opaskami, jednoskrzydłowe, ramowo-płycinowe; płyciny płaskie (prawdopodobnie ze sklejk).



89 Fragment wnętrza jednego z pomieszczeń użytkowego poddasza - widok na narożnik w którym piec, a wokół sufitu rama płaska.



.....  
Łucja Gajda, 1999 r.  
MNRiPRS Szreniawa





Pomieszczenia  
użytkowego  
poddasza  
w szerokich  
facjatach  
na osi  
poprzecznej  
pałacu



90 Wnętrze facjaty południowej - widok na okna  
w ścianie południowej.

91 Ściany konstrukcji ryglowej - w trakcie połud-  
niowym - widok na ścianę wschodnią.

92 Ściany konstrukcji ryglowej - w trakcie południowym  
- widok na ścianę zachodnią.

93 Wnętrze facjaty północnej - widok na ścianę pół-  
nocną z oknami i ścianę wschodnią.





1. Miejscowość... B. A. K. O. W. I. C. E. ....

2. Gmina ..... Świerczów.....

3. Województwo ..opolskie.....

4. Obiekt (nazwa jak w karcie)

PAŁAC /1/

5. Zawartość wkładki (nazwa materiału uzupełniającego)

Fotografie

94 Fragment więźby dachowej w drugiej kondygnacji - fragment więzara pełnego - stolec usztywniony dwoma długimi, ukośnymi zastrzałami, skrzyżowanymi pod kątem prostym.



95 Fragment więźby dachowej w drugiej kondygnacji więźby - zagrzybienie ramy stolcowej.



96 Druga kondygnacja więźby dachowej - stolec narożny z jednym zastrzałem długim ukośnym.



Wkładkę założył: ..... Łucja Gałda ..... 1999 r. ....  
(imię, nazwisko, data)

MNRiPRS Szreniawa

Miejsce przechowywania negatywów: .....





97

Górna kondygnacja więźby dachowej - fragment konstrukcji - drugi poziom jętek podparty dwurzędową ramą stolcową - nietypowa część ramy stolcowej (jakby element wieszarowy).

100

Górna kondygnacja więźby dachowej - dolny poziom jętek nie stanowi belek stropowych użytkowego poddasza.



98

Dwa przewody kominowe które łączą się w jeden w górnej kondygnacji więźby dachowej.

99

Ukośny przewód kominowy - na konstrukcji stalowej przymocowanej do ramy stolcowej.





1. Miejscowość... B. A. K. O. W. I. C. E. ....

2. Gmina ..... Świerczów.....

3. Województwo .. opolskie.....

4. Obiekt (nazwa jak w karcie)

PAŁAC /1/

5. Zawartość wkładki (nazwa materiału uzupełniającego)

Fotografie dot. poddasza i piwnic.

101 Wnętrze poddasza strychowego  
przewód kominowy o nietypo-  
wym szerokim przekroju.  
Wiązka przewodów łącząca się  
w jeden.



102 Przewód kominowy  
szeroki o nietypo-  
wym przekroju.



103 Przewód kominowy o  
nietypowym przekro-  
ju.



Łucja Gajda, 1999 r.  
MNRiPRS Szreniawa

Wkładkę założył: .....  
(imię, nazwisko, data)

Miejsce przechowywania negatywów: .....





104

Pomieszczenie piwniczne pod środkową częścią traktu północnego - nakryte szeroką kolebką założoną na łuku koszowym, w układzie równoległym do pałacu; kolebka z lunetami. Widok na arkadę do sąsiedniego pomieszczenia przyległego od zachodu.



105

Pomieszczenie piwniczne pod środkowym pomieszczeniem traktu północnego - fragment kolebki na łuku koszowym i lunety w ścianie północnej. Fragment kolebki z jedną lunetą w której otwór okienny.

106





1. Miejscowość... B. A. K. O. W. I. C. E.....	4. Obiekt (nazwa jak w karcie)	5. Zawartość wkładki (nazwa materiału uzupełniającego)
2. Gmina ..... Świerczów.....	PAŁAC /1/	Fotografie dot. piwnic
3. Województwo . opolskie.....		

107 Fragment sklepienia w północnym traktcie piwnic (wnętrze nie było dostępne) jedno przeszło widoczne z otworu okiennego.



108 Ściana działowa oddzielająca fragment wielkiej kolebki, która z drugiej strony oparta jest na jednym czworokątnym filarze (pod środkowym pomieszczeniem traktu południowego).



109 Fragment wnętrza pod środkowym pomieszczeniem traktu południowego - sklepienia kolebkowe z czterech stron spływające na jeden środkowy filar o przekroju czworokątnym.



Łucja Gajda, 1999 r.

Wkładkę założył: .....  
(imię, nazwisko, data)

MNRiPRS Szreniawa

Miejsce przechowywania negatywów: .....



110 Pomieszczenie  
środkowe trak-  
tu południowe-  
go → filar środko-  
wy.



111 Fragment sklepienia w pomieszczeniu  
środkowym w trakcie południowym -  
widok w kierunku wschodnim w połud-  
niowej części wnętrza.



112 Fragment wnętrza środkowego w trakcie południowym  
widok przęsła zachodniego w kierunku południowym.





1. Miejscowość. <u>B A K O W I C E</u>	4. Obiekt (nazwa jak w karcie)	5. Zawartość wkładki (nazwa materiału uzupełniającego)
2. Gmina <u>Świerczów</u>	<u>PAŁAC /1/</u>	<u>c.d opisu</u>
3. Województwo <u>opolskie</u>		

W salonie /9/ i pod galerią w holu /2/ - jakby sufit pobielony i z nałożoną dekoracją ramową z drewnianych listw profilowanych (fot.27,28). W pomieszczeniu /7/ - sufit z geometryczną dekoracją ramową - jakby z desek ?, malowanych na niebiesko (fot.45). W pomieszczeniu /8/ - sufit z fasetą, z ramą i rozetą o formach rokokowych (fot.39-41). W pomieszczeniach na piętrze - sufity z fasetami (fot.63,64,68,72,73). W pomieszczeniach użytkowego poddasza - wokół sufitów proste, wypukłe ramy o przekroju czworokątnym (fot.89). Pomiędzy belkami stropowymi użytkowych poddaszy, a jętkami dolnej kondygnacji więźby (pod podłogą strychu) jest ok. 1 metra wolnej przestrzeni - czyli nad poddaszem tzw. strop podwójny. Nad piwnicami w skrzydle wschodnim - nowszy strop na belkach stalowych.

Więźba dachowa - bardzo wysoka, dwukondygnacyjna; w dolną kondygnację wbudowane jest użytkowe poddasze; w większości z drewna ciosanego (krokwie, stolce, zastrzały), z ciesielskimi znakami montażowymi; elementy łączone na zamki ciesielskie i drewniane tyble. W dolnej kondygnacji więźby 3 rzędy podpór; w więzarach pełnych są to ściany pionowych słupów, ukośnych zastrzałów i poziomych rygli. Jętki dolnej kondygnacji więźby nie są belkami stropowymi użytkowego poddasza (fot.86). Przy dolnych połaciach dachu przypustnice - krótkie, ale powodujące silne przegięcie połaci (w dolnej części szeroko odstawione od krokwi). W górnej kondygnacji więźby konstrukcja oparta jest na dwurzędowej ramie stolcowej; stolce ustawione są na "podwalinach"; łącznie w tej kondygnacji więźby istnieją 22 więzary, z których: 1,4,8,11,15,19,22 są więzarami pełnymi; stolce (zamiast mieczami) usztywnione są podłużnie i poprzecznie parami długich ukośnych zastrzałów (fot.101,103). W środkowym fragmencie pod południową połacią dachową zastosowany jest element wieszarowy (fot.97).

Nad skrzydłem wschodnim - więźba dachowa drewniana, zaimpregnowana; konstrukcja stolcowa, z ciesielskimi znakami montażowymi, oparta na dwurzędowej ramie stolcowej, z reguły z co czwartym więzarem pełnym; stolce dołem ustawione na podwalinach, w górnej części usztywnione z reguły trzema mieczami (fot.3). Pod północną połacią dachową trzy nadciąg - każdy z elementem jednowieszarowym (fot.2). Do nadciągów przymocowane są belki stropowe. Nad przybudówką zachodnią więźba dachowa - korokwiowa z jednym poziomem jętek, podparta dwoma płatwiami połaciowymi posadowionymi znacznie niżej niż jętki, płatwie podparte niskimi słupkami. Nad klatką schodową pomiędzy korpusem głównym a akrydłem zachodnim - stropodach (fot.84) zapewne konstrukcji drewnianej. Pokrycie dachu - dekowanie + papa + blacha cynkowa. Nad werandą południową - dach z szkła w stalowych ramach. Schody - zewnętrzne: 1\* Główne wejściowe na taras przed wejściem w elewacji północnej: proste, jednobiegowe, o biegu szerokim, jak taras; łącznie 8 stopni (fot.10); każdy stopień (z noskiem) - z wysuniętą stopnicą, złożony z dwóch lub trzech bloków granitowych; po obu stronach biegu i tarasu wejściowego - niby balustrady - dwie murowane, otynkowane, wysokie, dwustopniowe wangi; parapet balustrady + dwustopniowe wangi od góry nakryte grubymi płytami granitowymi. 2\* Schody od strony parku prowadzące na ganek południowy - proste, jednobiegowe, 7 stopni granitowych; każdy stopień z prostopadłościennych bloków (czterech - jednakowej długości, lub trzech bloków długości jak wyżej i dwóch bloków o połowę krótszych) - na przemian. Wangi przy tych schodach z grubych bloków szarego piaskowca. 3\* Boczne schody na taras południowo-zachodni (fot.14,18) - 9 stopni, każdy o kształcie wycinka koła (wachlarzowo wygięte), piaskowcowe, silnie wydeptane z cementowymi uzupełnieniami. 4\* Południowe do skrzydła wschodniego - schody proste, jednobiegowe, murowane, o podstopnicach wyłożonych

Wkładkę założył: Łucja Gajda, 1999 r. nowszymi płytkami i z nowszymi stalowymi prostymi balustradami (fot.7).

(imię, nazwisko, data)

MNRiPRS Szreniawa

Miejsce przechowywania negatywów: .....



Schody wewnętrzne - \*5\* Schody główne reprezentacyjne z parteru na piętro - umieszczone w klatce schodowej /3/, szeroką wysoką arkadą otwartej do holu /2/ (fot.23,25,50) - trójbiegowe (niby dwubiegowe, powrotne, z tym, że dolny bieg jest dodatkowo łamany), drewniane, policzkowe; stopnie i pełne podstopnice wpuszczane w dwie belki policzkowe; balustrada schodów - drewniana, ażurowa, z cienkich, toczonych tralek dwulalkowych w części środkowej, a w częściach dolnej i górnej - o przekrojach kwadratowych; tralki te ustawione są w rytmie po 3 sztuki pomiędzy prostopadłościennymi słupkami pośrednimi, na które to tralki i słupki nałożona jest ciągła profilowana poręcz drewniana, dołem wnikać w wyższy, gruby, prostopadłościenny słupek początkowy o krawędziach zdobionych stylizowanym krajnikiem (fot.23); podobny słupek kończy tę balustradę na I piętrze (fot.59) i wyżej w tym samym pionie - schody dwubiegowe, powrotne do dolnej kondygnacji poddasza, z tym, że: dolny bieg - u dołu, a górny bieg u dołu i u góry - z stopniami zabiegowymi, i o innej balustradzie - z prostych, pionowych szczeblin (fot.60,61), jedynie fragment balustrady (w kondygnacji tego II piętra) z parami pionowych szczeblin połączonych w połowie wysokości rodzajem drewnianego pierścienia (fot.62). \*6\* Schody z dolnej kondygnacji poddasza (II piętro) wyżej na strych - jednobiegowe, powrotne, tj. z zakrętem dolnym i górnym, drewniane, drabiniaste. \*7\* Schody w bocznej klatce schodowej, w przybudówce - pomiędzy korpusem głównym, a skrzydłem zachodnim (fot.14) - od parteru do piętra i wyżej do użytkowego poddasza - w każdej kondygnacji dwubiegowe, o biegach rozdzielonych długim spocznikiem, a każdy bieg - kręty powrotny, tj. z stopniami zabiegowymi, drewniane, policzkowe (fot.83).

Posadzki, podłogi. Na podeście schodów wejściowych od północy - posadzka z płyt granitowych. Na tarsie nad przybudówką północną - nad pomieszczeniem /1/ - nowa papa na lepiku (zapewne przygotowane podłoże pod właściwą posadzkę). Na ganku południowym od strony ogrodu - nowa posadzka z terakoty imitującej kamyczki (płyty kwadratowe oddzielone od siebie węższymi płytami o kształcie wydłużonych sześcioboków. W zadaszonej wernadzie południowej - posadzka z terakoty, płytki kwadratowe dwubarwne złożone z dwóch białych i dwóch ciemnoszarych trójkątów, które ułożone tworzą kompozycję z romby i wokół bordiura z płytek dwubarwnych o motywie plecionki (fot.78). W holu /2/ posadzka z łomu marmurowego. W pomieszczeniach /5/, /6/, /9/ - parkiety drewniane, duża klepka, ułożona w jodełkę. W pomieszczeniach /7/, /8/, /10/ - parkiety taflowe, o prostym wzorze geometrycznym, złożonym z czterech kwadratów, zamalowane farbami olejnymi. Na piętrze i w pomieszczeniach użytkowych na poddaszu - podłogi drewniane, deskowe, malowane olejno. W starej łazience na piętrze - posadzka z białej terakoty - z płytek o kształcie sześciokątów foremnych. W piwnicach skrzydła wschodniego - lastryko, posadzka z datą "1977".

Otwory okienne - o różnej wielkości i o różnych wykrojach, wszystkie wypełnione oknami drewnianymi, z wyjątkiem małych okien połaciowych metalowych, w górnych połaciach dachowych. W większości otwory okienne o wykrojach prostokątnych, do zasadniczych pomieszczeń mieszkalnych - o wykroju prostokątów stojących, do pomieszczeń piwnicznych - o wykroju prostokątów leżących. Na parterze w korpusie głównym otwory zasklepięte od góry łukami odcinkowymi. Do dolnych kondygnacji poddasza w kaferkach otwory zamknięte od góry łukami odcinkowymi, ale o bardzo wysokiej strzałce. W południowym tympanonie - jeden otwór o wykroju owalu stojącego. W bocznych fragmentach szczytu zachodniego skrzydła bocznego - dwa otwory o formach ćwierćkolistych. Wszystkie otwory okienne od strony wewnątrz umieszczone są w nieco większych wnękach wewnętrznych, których nadproża są proste, poziome (fot.29,57,69,75,76,90,92,93) lub zasklepięte łukami odcinkowymi (fot.30,42,51,54,61,80,83,84). W odcinkowo sklepionych otworach okiennych na parterze w korpusie głównym osadzone są okna z tzw. szkleniem w licu elewacji (fot.16) - są to okna: podwójne, krosnowe, oddzielone od siebie murowanym, otynkowanym węgarem; we wszystkich pozostałych otworach okiennych okna osadzone są "za węgarkiem" czyli z szkleniem w cieniu elewacji.



1. Miejscowość... B A K O W I C E .....	4. Obiekt (nazwa jak w karcie)	5. Zawartość wkładki (nazwa materiału uzupełniającego)
2. Gmina... Świerczów .....	PAŁAC /1/	c.d. opisu
3. Województwo... opolskie .....		

Zamknięte od góry odcinkowo okna parteru w korpusie głównym są dwupoziomowe, ze ślemieniem umieszczonym wysoko na 4/5 wysokości otworu; okna - dwudzielne, czterokwaterowe, czteroskrzydłowe, o skrzydłach rozwieranych, zawieszonych na zawiasach półfrancuskich (bo na hakach); skrzydła zamykane na oryginalne zawrotnice; dolne skrzydła - wysokie, zawieszone na trzech zawiasach, z przeszkleniem podzielonym trzema równomiernie rozmieszczonymi pojedynczymi szczeblinami poziomymi na 4 jednakowej wielkości szyby, każda o wykroju prostokąta leżącego; przy oknach tych od strony wewnątrz zachowane są drewniane okiennice - zawsze prostokątne (pomimo że w odcinkowo sklepionych otworach osadzone są tego samego kształtu okna - fot.42,51,54) - okiennice są trójskrzydłowe, o skrzydłach skrajnych szerokich, ramowo-płycinowych, i z skrzydłem środkowym wąskim deskowym, zawieszonym na prawym skrzydle. W części pomieszczeń okiennice chowają się w ozdobne ościeżyny ramowo-płycinowe (fot.30).

Do pozostałych pomieszczeń mieszkalnych na piętrze w korpusie i w zachodnim oraz wschodnim skrzydle pałacu okna podwójne, konstrukcji skrzynkowej - z profilowanym ślemieniem, osadzonym na 2/3 wysokości otworu, dwupoziomowe, dwudzielne, czterokwaterowe, czteroskrzydłowe, o skrzydłach rozwieranych, zawieszonych na zawiasach francuskich; w dolnych skrzydłach przeszklenie podzielone jedną pojedynczą szczebliną poziomą na dwie jednakowej wielkości szyby. Nad prostokątnymi otworami okiennymi tego typu w korpusie głównym na piętrze w trakcie południowym - od strony wewnątrz zachowane drewniane skrzynki, w których zwijane, drewniane żaluzje (fot.69,75,76). W oknach werandy południowej - żaluzje zewnętrzne w dwóch stalowych prowadnicach od strony werandy (fot.77,78). W otworach okiennych holu /2/ umieszczonych wysoko nad przybudówką północną - okna podwójne, skrzynkowe, środkowe okno - dwudzielne, dwuskrzydłowe, a okna skrajne - jednodzielne, jednoskrzydłowe; w skrzydłach wewnętrznych witraże (fot.57,58), a w skrzydłach zewnętrznych - szkło białe w szczeblinach krzyżowych - okna te otwieralne są na zewnątrz, czyli od strony tarasu (fot.11). Okna w zachodniej klatce schodowej, w piwnicach i w użytkowych pomieszczeniach na poddaszu - pojedyncze, krosnowe, z reguły dwudzielne, w kaferkach bocznych - skrzydła z szczeblinami krzyżowymi (fot.85).

Otwory drzwiowe - wszystkie obecnie istniejące zewnętrzne otwory drzwiowe - prostokątne, tj. z poziomymi nadprożami. Tylko dawne drzwi zewnętrzne w zachodniej części korpusu głównego pałacu z korytarza /11/, a obecnie wewnętrzne z tegoż korytarza /11/ do klatki schodowej /12/ - są zamknięte od góry łukiem odcinkowym. Również otwory drzwiowe z piętra i poddasza do klatki schodowej /12/ zamknięte są od góry łukami odcinkowymi (fot.82,87). Wewnątrz kilka innych otworów drzwiowych, pomimo iż z poziomymi nadprożami, to jednak umieszczone w głębokich odcinkowo zasklepionych wnękach (fot.47,63,64,88). Wewnątrz większość otworów drzwiowych o wykroju prostokątów stojących, z wyjątkiem jednego otworu bardzo szerokiego na parterze pomiędzy traktami na osi poprzecznej pałacu, łączącego hol /2/ z salonem /9/ - który to otwór jest o wykroju prostokąta leżącego, z ościeżami wyłożonymi ramowo-płycinowymi drewnianymi szpaletami z profilowanymi opaskami (bez wypełnienia skrzydłami - fot.25,28). Wszystkie pozostałe otwory drzwiowe z holu /2/ do sąsiednich pomieszczeń - zaklepięne są od góry łukami: jednym koszowym - do klatki schodowej /3/, który pozostawiony jest jako arkada bez ościeżnic i trzema otworami zasklepionymi łukami półpełnymi, z których dwa otwory z /2/ do /4/ i do /11/ są pozostawione niby jako otwarte arkady, ale w górnej części z ślemieniem wygiętym na kształt łuku wklęsło-

Wkładkę założył: ..... Łucja Gajda, 1999 r. ....

(imię, nazwisko, data)

MNRiPRS Szreniawa

Miejsce przechowywania negatywów: .....



łuku wklęsło-wypukłego i w płaszczyźnie nad ślemieniem (w nadświetlu) otwór ten wypełniony jest symetryczną, stalową kutą kratą o motywie arabeski (fot.25-27); a trzeci z półkoliście zamkniętych otworów drzwiowych z /2/ do /1/ wypełniony jest drewnianymi drzwiami ościeżnicowymi, półkoliście od góry zamkniętymi, z ślemieniem wygiętym na kształt łuku wklęsło-wypukłego, z nadświetłem przeszklonym i dodatkowo wypełnionym symetryczną kutą kratą stalową, a w dolnej części otworu dwa symetryczne skrzydła ramowo-płycinowe zawieszone na zawiasach wahadłowych (fot.22). Wszystkie pozostałe otwory drzwiowe od parteru do poddasza - wypełnione są drewnianymi drzwiami ościeżnicowymi, z profilowanymi opaskami, o różnej szerokości i różnych profilach, jedno- lub dwuskrzydłowymi, ramowo-płycinowymi, o różnych podziałach na płyciny i różnych kształtach płycin. Część ościeżnic - prostych, drewnianych, ale w części otworów drzwiowych są szpalety, jednak te, są o innym podziale na płyciny, niż wiszące przy tych ościeżnicach skrzydła drzwiowe (fot.37,39,52,64,65,71). W dwóch pomieszczeniach na parterze istnieją drzwi z ozdobnymi, drewnianymi supraportami: w salonie /9/ - odrzwia o formach neobarokowych, dwa identyczne - każde z supraportą zwieńczoną gzymsem przechodzącym przy osi w ornament zwijany, z dekoracyjną plakietą przedstawiającą głowę młodej kobiety na tle stylizowanej muszli, po bokach ujętą w woluty i u dołu z symetrycznym akantem (fot.32,33,35); w pomieszczeniu /5/ - dębowa stolarka drzwiowa z szpaletami, z bardzo wysokimi, architektonicznymi supraportami (fot.31,37) i z dekoracyjnymi zawiasami (fot.38). Również przy innych drzwiach neobarokowych w pomieszczeniu /6/ do /7/: snycerskie ornamenty, ażurowe plakiety metalowe imitujące pozorne zawiasy pionowe, a przeszklenie osłonięte kutą stalową symetryczną kratą o motywie groteski (fot.47,48,49). W pozostałej stolarce drzwiowej wewnętrznej wyróżnia się grupa drzwi empirowych - na piętrze, z płycinami o lustrach kanelowanych (fot.39,63,64,65,70,71).

### 3. RZUT.

Złożony, powstały z dodania kilku figur prostokątnych. Rzut złożony z szerokofrontowego pałacu, do którego krótszych ścian przylegają węższe oficyny wschodnia i zachodnia, obie pozostające w licu z północną ścianą pałacu. Do prostokątnego pałacu na osi poprzecznej od północy przylega bardzo szeroki, ale płytki, prostokątny przedsionek, poprzedzony od północy węższymi o połowę schodami, a od południa (od ogrodu) do pałacu przylega prostokątny ganek o czterech kolumnach, na który to ganek prowadzą proste schody o szerokości ok.  $\frac{1}{3}$  szerokości ganku. Wewnątrz pałacu na jego osi poprzecznej od północy - hol /2/, a od południa - wielki salon /9/; w bocznych częściach pałacu - pomieszczenia w układzie dwu- i półtraktowym, z korytarzem środkowym wzdłuż osi podłużnej pałacu. Na przedłużeniu tegoż korytarza środkowego do zachodniej ściany krótszej pałacu przylega prostokątna klatka schodowa, obecnie obudowana z trzech pozostałych stron większą prostokątną oficyną zachodnią. Do parteru pałacu bezpośrednio prowadzi dwoje drzwi wejściowych - na osi poprzecznej (od pn. i pd.) oraz trzecie drzwi boczne przez oficynę zachodnią (oprócz tych drzwi prowadzące z zewnątrz bezpośrednio do piwnic). W narożniku pomiędzy oficyną zachodnią, a pałacem - czworokątny taras, z ćwierćkolistymi schodami zamiast narożnika południowo-zachodniego, lekko wysuniętymi poza obrys tarasu. W wschodniej części tegoż tarasu wzdłuż pozostałej ściany pałacu stoi prostokątna drewniana weranda. Do wschodniej ściany krótszej pałacu przylega znacznie węższa oficyna wschodnia - wydłużona, z bardzo płytkim i wydłużonym pseudoryzalitem środkowym od północy, a w części wschodniej - z głębokim ryzalitem od południa (oficyna wschodnia na planie odwróconej litery "L". W oficynie wschodniej, wewnątrz środkowej i zachodniej części - pomieszczenia są w układzie dwutraktowym, z dwoma wejściami od południa, a w wschodniej ryzalitowanej (szerszej) części oficyny - dwu- i półtraktowy układ pomieszczeń i trzecie wejście na osi ściany wschodniej. Cała oficyna wschodnia jest podpiwniczona, piwnice - bardzo wysokie (ich układ zaznaczono na szkicu rzutu), a pomieszczenia w właściwej II kondygnacji - z wtórnymi podziałami dodatkowymi ścianami działowymi.



1. Miejscowość B A K O W I C E .....	4. Obiekt (nazwa jak w karcie)	5. Zawartość wkładki (nazwa materiału uzupełniającego)
2. Gmina Świerczów .....	PAŁAC /1/	c.d. opisu
3. Województwo ..opolskie.....		

## 4. BRYŁA.

Złożona z brył o różnej wysokości, z których każda nakryta jest własnym dachem. Pałac stanowi dominantę architektoniczną tegoż zbioru przylegających do siebie brył; jest wysoki, a wszystkie przylegające do niego bryły: oficyna wschodnia, oficyna zachodnia, klatka schodowa, drewniana weranda i narożny taras - są niższe. Pałac - piętrowy, cały podpiwniczony, nakryty bardzo wysokim dachem mansardowo-naczółkowym, na osi poprzecznej z obu stron (od pd. i pn.) z szerokimi, wyższymi o jedną kondygnację facjatami, z których obie nakryte są wysokimi dachami (południowa - dachem dwuspadowym, a północna dachem krążynowym), a po bokach facjat symetrycznie na osi obu przęseł dolnych połaci dachowych - pojedyncze lukarny, identyczne, każda zadaszona małym daszkiem krążynowym. Do głównego korpusu pałacu od północy przylega płytki, szeroki przedsionek, parterowy, na wysokim cokole, nakryty od góry tarasem, na swej osi poprzecznej od północy poprzedzony prostymi schodami z obszernym spocznikiem przed środkową częścią przedsionka. Węższa od przedsionka - środkowa facjata dachowa (II piętro) nakryta wysokim dachem krążynowym o kształcie fragmentu (wycinka) walca. Przyległy do pałacu od południa ganek kolumnowy - jest piętrowy, o dolnej kondygnacji całkowicie otwartej na park, wspartej na dwóch filarach przyściennych o czworokątnych przekrojach i czterech odsuniętych od elewacji kolumnach doryckich; górna część tegoż ganku - pierwotnie była tarasem, a obecnie nad balustradą górna część ścian - pomiędzy filarami o czworokątnych przekrojach - w znacznej części jest przeszklona i nakryta od góry dachem trójspadowym, przeszklonym szkłem w stalowych ramach. Do zachodniej ściany szczytowej pałacu przylega klatka schodowa - czterokondygnacyjna (ale niższa od trójkondygnacyjnej ściany pałacu); dwie dolne kondygnacje klatki schodowej - na planie prostokąta, a dwie górne kondygnacje - na planie prostokąta o ściętych zachodnich narożnikach; klatka schodowa nakryta nieregularnym małym dachem wielospadowym (trójspadowym o dodatkowo ściętych narożnikach i ostrołuczny wypiętrzeniem nad prostokątnym otworem okiennym w dłuższej ścianie zachodniej). Oficyna zachodnia - parterowa, (czy podpiwniczona -? ..), posadowiona na cokole niższym (niż cokół pałacu), od góry nakryta stromym dachem dwuspadowym, mieszczącym użytkowe poddasze. Mały fragment oficyny pomiędzy zachodnią ścianą pałacu i południową ścianą klatki schodowej - niski, ale dwukondygnacyjny, zadaszony od góry dwoma połaciami wyciętymi z dachu czterospadowego. Taras południowo-zachodni o wysokości jak cokół oficyny zachodniej. Ustawiona na tarasie wzdłuż szczytu pałacu - drewniana wernada - parterowa, zadaszona dwoma połaciami z dachu czterospadowego, z okapami posadowionymi niżej niż gzyms dachu oficyny zachodniej. Oficyna wschodnia - parterowa, ustawiona na cokole wysokim, jak cokół pałacu; cokół mieści wysokie sutereny i jest szczególnie wysoki w wschodniej części, czyli oficyna - parterowa z suterenami, tj. dwukondygnacyjna, z poddaszem strychowym, nakryta stromym wysokim dachem dwuspadowym, przechodzącym nad wschodnią częścią ryzalitaną - w poprzeczny dach trójspadowy. Głęboki ryzalit południowo-wschodni - o swym narożniku pd.-zachodnim opiętym przysadzistą przyporą.

## 5. ELEWACJE.

Otynkowane, ustawione na wysokich cokołach; pałac i oficyna wsch. - na cokołach o jednakowej wysokości, wyższych od cokołu oficyny zachodniej i tarasu pd.-zachodniego. Wszystkie elewacje z bardzo płaską, skromną dekoracją architektoniczną, zróżnicowaną w poszczególnych bryłach. Elewacja każdej murowanej bryły rozczło-

Wkładkę założył: ..... Łucja Gajda, 1999 r. ....  
 (imię, nazwisko, data)  
 MNRiPRS Szreniawa

Miejsce przechowywania negatywów: .....



nowana otworami i zwieńczona profilowanym, ciągniętym w tynku, własnym gzymsem koronującym (wysokości i wygierowanie gzymsów - proporcjonalne do wysokości wieńczącej elewacji). Równoległe do kalenic elewacje pałacu i oficyny zachodniej zwieńczone są gzymsami koronującymi, których fragmenty przechodzą na elewacje szczytowe; klatka schodowa zachodnia - zwieńczona jest gzymsem koronującym przerwany od zachodu przez otwór okienny, jedynie w wschodniej oficynie gzymsem koronujący obiega wszystkie elewacje. Obie dłuższe elewacje korpusu głównego pałacu - o podobnym schemacie kompozycyjnym - dwukondygnacyjne (nie licząc otworów piwnicznych w cokole), dziewięcioosiowe, z czytelnym rytmem 3+3+3, zwieńczone wydatnym gzymsem koronującym, którego fragmenty przechodzą na elewacje krótsze współtworząc tam kapitel narożnego, bardzo płaskiego, boniowanego pilastra. W tychże elewacjach dłuższych - narożniki i trzy środkowe osie wydzielone są bardzo płaskimi, boniowanymi, pionowymi pasami - niby pseudopilastrami. Ponad gzymsem koronującym, nad trzema środkowymi osiami - wysoka facjata - trójosiowa, rozczłonowana podobnymi, bardzo płaskimi, boniowanymi pseudopilastrami, zwieńczona własnym gzymsem koronującym i wysokim frontonem - naczółkiem, obwiedzionym własnym gzymsem koronującym; w elewacji północnej naczółek o kształcie wycinka koła, a w elewacji południowej - trójkątny, na osi z oknem o kształcie owalu stojącego. W dolnych połaciach dachowych na osi każdego skrajnego przęsła - pojedyncza lukarna zadaszona od góry dachem o kształcie wycinka walca. Otwory okienne parteru pałacu - wysokie, zamknięte od góry łukiem odcinkowym, umieszczone na osi szerszego i wyższe, lekko wysuniętego z elewacji pionowego pasa, dołem ograniczonego parapetem, a od góry zwieńczonego fragmentem profilowanego gzymsu. Otwory okienne piętra pałacu - w prostych, pięciokątowych prostokątnych obramowaniach z cokolikami nad parapetem.

Elewacja dłuższa północna (główna) - złożona z dziewięcioosiowego, dwukondygnacyjnego pałacu, ujętego z obu stron w dwie niższe oficyny, zachodnią - jednoosiową i wschodnią - dwunastoosiową. W północnej elewacji pałacu odmienny wykrój mają 3 środkowe otwory okienne piętra i facjaty (z tych każdy środkowy - dwukrotnie szerszy od skrajnych, a wszystkie wypełnione oknami z szczeblinami krzyżowymi). Środkowa pięcioosiowa część parteru pałacu przysłonięta jest płytkim, parterowym przedsionkiem (gankiem), nakrytym od góry tarasem. Pięcioosiowy przedsionek opięty boniowanymi pilastrami, z drzwiami w środkowej osi, a w osiach skrajnych zamiast pojedynczych otworów okiennych są po 3 okna węższe, ustawione bardzo blisko siebie. Północna elewacja oficyny wsch. - dwunastoosiowa, z czteroosiowym, bardzo płyskim pseudoryzalitem środkowym; wszystkie otwory okienne rozmieszczone są równomiernie, równo w osiach w dwóch poziomach (dolne do suterenu i górne do parteru); elewacja z bardzo wysokim cokołem, oddzielonym od parteru pasem międzykondygnacyjnym o prostokątnym przekroju i zwieńczona gzymsem koronującym. Elewacja krótsza wschodnia - budowana w dwóch planach: na pierwszym - wschodnia elewacja oficyny - na wysokim cokole oddzielonym pasem międzykondygnacyjnym od parteru, na parterze 5 otworów okiennych w układzie symetrycznym (1+3+1), a niżej do suterenu drzwi i 2 okna po bokach; na drugim planie - wschodnia elewacja szczytowa pałacu - czteroosiowa, tzn. z czterema symetrycznie rozmieszczonymi otworami okiennymi (1+2+1) w strefie trapezowego kształtu szczytu, zwieńczonego własnym gzymsem koronującym; znaczna część parteru i piętra wsch. elewacji pałacu przysłonięta przez oficynę, a w pozostałej części elewacji 1 blenda i 1 okno do piętra. Elewacja dłuższa południowa (ogrodowa) - również budowana w dwóch planach: na pierwszym - pałac, na dalszych - oficyny. Południowa elewacja oficyny wschodniej: wschodnia jej część jest ryzalitowana - dwukondygnacyjna, podzielona pasem międzykondygnacyjnym, dwuosiowa, o otworach okiennych przesuniętych w kierunku zachodniego narożnika, który jest opięty z dwóch stron szarpą szeroką u podstawy i stopniowo wnikającą w mur; cofnięta względem ryzalitu pozostała część elewacji południowej - sześćosiowa, z otworami rytmicznie rozmieszczonymi tylko do kondygnacji parteru; drzwi osłonięte nowszym daszkiem i poprzedzone schodami. Południowa elewacja pałacu (ogrodowa) dwukondygnacyjna, dziewięcioosiowa, z trójosiowym pseudory-



1. Miejscowość..... B A K O W I C E .....	4. Obiekt (nazwa jak w karcie)	5. Zawartość wkładki (nazwa materiału uzupełniającego)
2. Gmina..... Świerczów .....	PAŁAC /1/	dokończenie opisu
3. Województwo..... opolskie .....		+ plan sytuacyjny

pseudoryzalitem środkowym, który ponad gzymsem koronującym zwieńczony jest tej samej szerokości trójosiową facjatą z bardzo wysokim trójkątnym frontonem z owalnym oknem na osi, a niżej pseudoryzalit ten, poprzedzony jest gankiem o czterech doryckich kolumnach, nakrytym przeszkloną werandą. Południowa elewacja oficyny zachodniej - niska, jednokondygnacyjna, o dwóch węższych otworach okiennych, w swej części wschodniej przysłonięta drewnianą, jednoprzęsłową werandą, o górnych częściach ścian ażurowych, wypełnionych drewnianą kratownicą. Ponad dachem tej drewnianej werandy nieco wyższy fragment oficyny zachodniej (przy klatce schodowej) z jednym małym oknem od południa. Zachodnia elewacja pałacu budowana w trzech planach: <sup>1</sup>/ elewacja oficyny, <sup>2</sup>/ klatki schodowej i drewnianej werandy, <sup>3</sup>/ pałacu. Zachodnia elewacja oficyny - na wyraźnym cokole, parterowa, zamknięta od góry trójkątną ścianą szczytową, trójprzęsłowa, czteroosiowa, z otworami okiennymi w dwóch poziomach (do parteru i poddasza), w rytmie 1+2+1. Skrajne, jednoosiowe przęsła elewacji wysunięte niby pseudoryzality i zwieńczone fragmentami gzymsów koronujących, które są kontynuowane na elewacjach pn. i pd.; nad każdym z tych fragmentów gzymsów w strefie poddasza otwór okienny o ćwierćkolistym wykończeniu. W środkowej nieznacznie cofniętej części elewacji oficyny - do parteru - dwa otwory okienne, a do poddasza - dwa otwory mniejsze, osadzone blisko siebie i podparte wspólnym profilowanym parapetem. Każdy otwór okienny przyziemia oficyny ograniczony nieco szerzej wysuniętym, profilowanym parapetem, opartym na płytowym, prostokątnym występie muru (podokiennikiem o szerokości okna). Na <sup>2</sup>/ planie - zachodnia elewacja drewnianej werandy - parterowa, trójprzęsłowa, z oknem i drzwiami, ale również o ścianach ażurowych w górnych strefach wszystkich trzech przęseł. Znad dachu oficyny wysunięta jest ku górze wąska, jednoosiowa klatka schodowa o ściętych narożnikach, podzielona jednym gzymsem działowym nad otworem okiennym i wyżej zwieńczona gzymsem koronującym przerwany przez wyżej wysunięty ku górze otwór okienny, prostokątny, nad którym ostrołuczne zwieńczenie. W <sup>3</sup>/ planie - zachodnia elewacja pałacu - trójosiowa, z tym, że środkowa oś otworów przysłonięta jest przez bryłę klatki schodowej. Do kondygnacji piętra dwie blendy i w południowym przęśle dodatkowy, mały, nowszy otwór okienny. Pomiędzy narożnymi fragmentami gzymsów (kapitelami narożnych pilastrów) - wydzielony w tynku płaski poziomy pas międzykondygnacyjny, nad którym trapezowego kształtu strefa poddasza, w której dwa otwory okienne do użytkowych poddaszy; ten trapezowy szczyt zwieńczony własnym gzymsem koronującym, nad którym duży naczółek dachu.

#### 6. WNĘTRZA i 7. WYPOSAŻENIE.

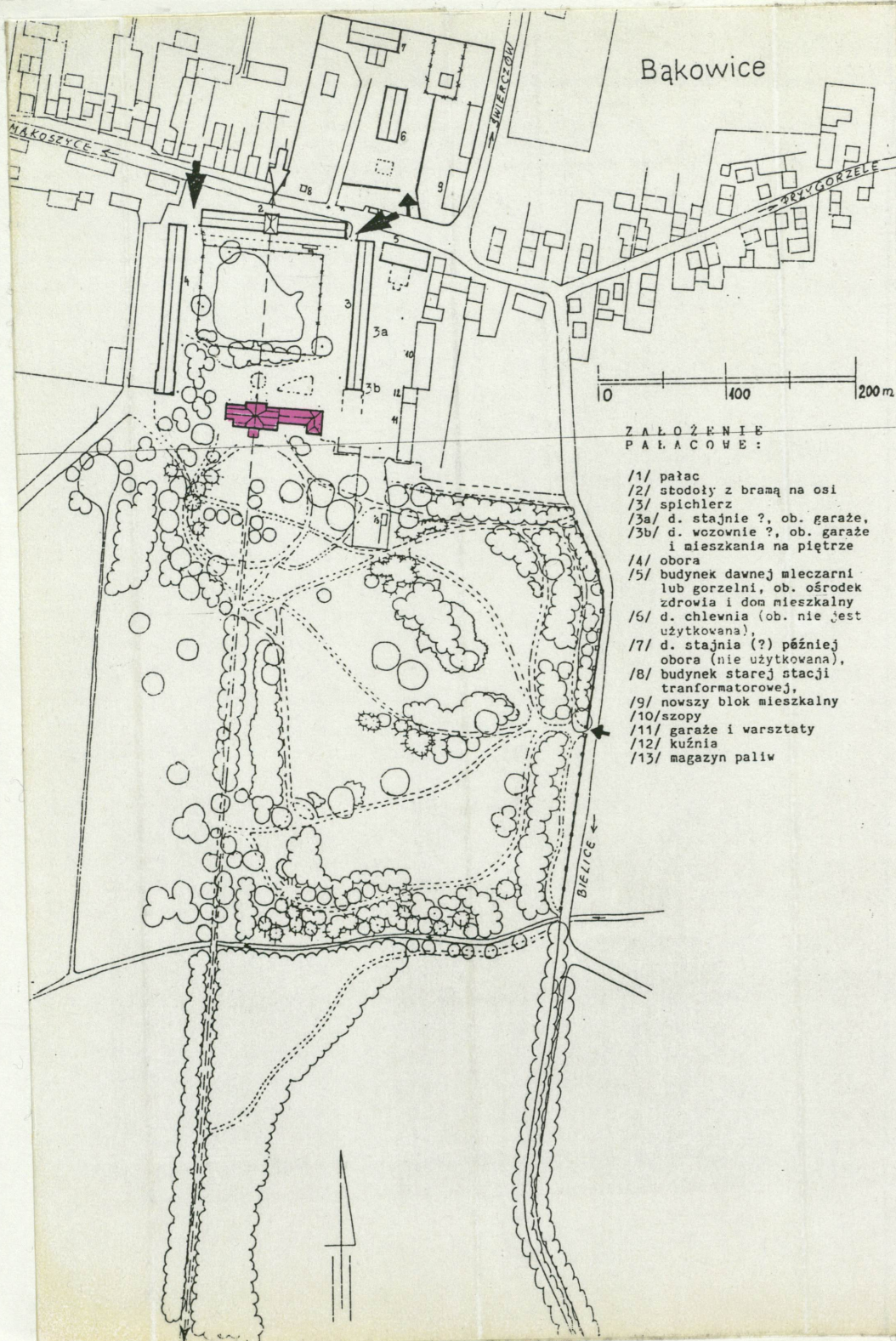
Hol /2/ - wewnątrz wysokie przez dwie kondygnacje (fot.25,27), od południa szeroko otwarte do salonu /9/ (fot.25,28), nad tym prostokątnym otwarciem do salonu /9/ - galeria - antresola (fot.27,56) - przejście łączące dwa fragmenty korytarza środkowego na piętrze; wszystkie otwory drzwiowe z przyziemia holu /1/ w ścianach zachodniej (fot.25), wschodniej (fot.27) i północnej (fot.22,25) - zasklepione od góry łukami, z których 1 jest całkowicie otwarty do klatki schodowej, dwa pozostałe do korytarzy środkowych na parterze - z kutymi kratami w nadświetlach (fot.25,26,27), a otwór na osi północnej ściany - wypełniony drzwiami z kutą kratą w nadświetlu (fot.22). Wnętrze nakryte ozdobnym stropem belkowym (fot.27,57,56), doświetlone otworami okiennymi umieszczonymi wysoko w północnej ścianie wnętrza (fot.57,25); okna wypełnione witrażami (fot.57,58,11). Przy wschodniej ścianie wnętrza marmurowy kominek (fot.24). Balustrada antresoli z tralek toczonych z zynce-

Wkładkę założył: ..... Łucja Gajda, 1999 r. ....

MNRiPRS Szreniawa

Miejsce przechowywania negatywów: .....





Klatka schodowa /3/ - otwarta arkadą do holu /2/, wypełniona reprezentacyjnymi schodami drewnianymi (fot.23, 25,50,59-62).

Salon /9/ na osi poprzecznej pałacu w trakcie południowym - wewnątrz nakryte sufitem (fot.28,34), zdekoracją ramową z listw drewnianych, od północy szerokim prostokątnym otworem drzwiowym połączony z holem /1/, z naprzeciwległej strony połączony jednym otworem drzwiowym z gankiem kolumnowym od ogrodu, na którym wychodzą również dwa skrajne otwory okienne. Na osi każdej z bocznych ścianach wewnątrz - drzwi drewniane snycerowane z płaskorzeźbionymi supraportami: drzwi w zachodniej ścianie zamienione na szafę ścienną (fot.28), a w wschodniej ścianie (fot.32,33,35) prowadzą do salonu /8/.

Do salonu /9/ do zachodu przylega pomieszczenie /10/ nakryte jedną kolebką na pasach i z lunetami (fot.52,54). Jest to zapewne najstarsza część pałacu; czy pod tym wnętrzem są te piwnice z filarem - ? - (fot.108-109,110).

Salon /8/ - z rokokowymi sztukateriami na suficie: rozeta sufitowa (fot.41), faseta oddzielona od sufitu ramą z ceowników połączonych rocaillami (fot.39,40); w oknach okiennice (fot.42).

Wnętrze /7/ - pomieszczenie mieszkalne z drewnianym stropem, zapewne z obniżonym pułapem (fot.45).

Wnętrze /6/ - o dentycznej szerokości jak wnętrze /7/ z dekoracyjnym stropem drewnianym (fot.46) z oryginalną stolarką drzwiową snycerowaną (fot.47,48,49) i ozdobioną dekoracyjnymi okuciami (fot.44, 48,49).

Salon /5/ - prawie kwadratowe wnętrze nakryte drewnianym ozdobnym stropem (fot.45), od północy z oknem (fot.30) i szerszym otwarciem do prostokątnego aneksu (fot.29) w dobudowanym ganku północnym. Dwoje drzwi z bardzo dekoracyjnymi drewnianymi snycerowanymi supraportami (fot.31,37) i dekoracyjnymi okuciami pozornych zawiasów pionowych (fot.38); a w jednym z narożników piec z zielonych kafli (fot.36).

Na piętrze szczególnie w trakcie południowym - ciąg pomieszczeń reprezentacyjno-mieszkalnych z fasetami (fot.63,68,69,72,76), z ozdobnymi stolarkami drzwiowymi (fot.63,64,65,70,71); w jednym z pomieszczeń na ścianach oryginalna stara dekoracyjna glazura (fot. 66,67); w innym pomieszczeniu - narożny piec - z kominkiem, z bogato ornamentowanych kafli i elementów architektonicznych (fot. 73,74); stara szafa (fot.75).

Oryginalne przykłady stolarki drzwiowej (fot.79,82,83,87).

Na poddaszach strychowych - oryginalne stare przewody kominowe (fot.98,99,101-102,103).

W pomieszczeniach piwnicznych oryginalne stare sklepienia (fot. 104-112).

#### 8. INSTALACJE.

Elektryczna, odgromowa, telefoniczna, wodno-kanalizacyjna, centralnego ogrzewania.