

OŚRODEK DOKUMENTACJI
ZABYTKÓW W WARSZAWIE
Karta Ewidencyjna Zabytków
Architektury i Budownictwa

A B C D E F G H I J K L Ł M N O P R S T U V W X Y Z Nr

1. Obiekt :

KOŚCIÓŁ FILIALNY P.W. NAWIEDZENIA NAJŚW. MARII PANNY

2. Czas powstania, przebudów :
XV w., wieża nadbudowana
w XVIII (może 1718)

3. Miejscowość :

WOJCIECHÓW

4. Adres :

**Wojciechów
46-113**

nr hipoteczny :

5. Przynależność administracyjna :

województwo : **opolskie**
gmina : **Wilków**

6. Poprzednie nazwy miejscowości :

**XIV w. Voychechouicz
XV w. Woycechsdorf
do 1945 Woitsdorf**

7. Przynależność administracyjna przed 1999 r.

Województwo : **opolskie**

8. Właściciel i jego adres :

**parafia rzymsko – katolicka
św. Mikołaja w Wilkowie
Wilków nr 58
46 – 113 Wilków**

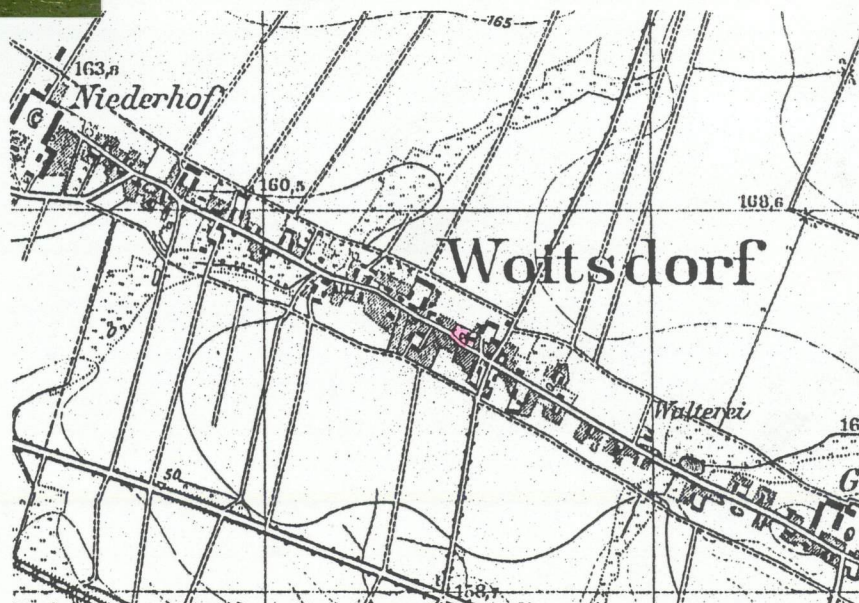
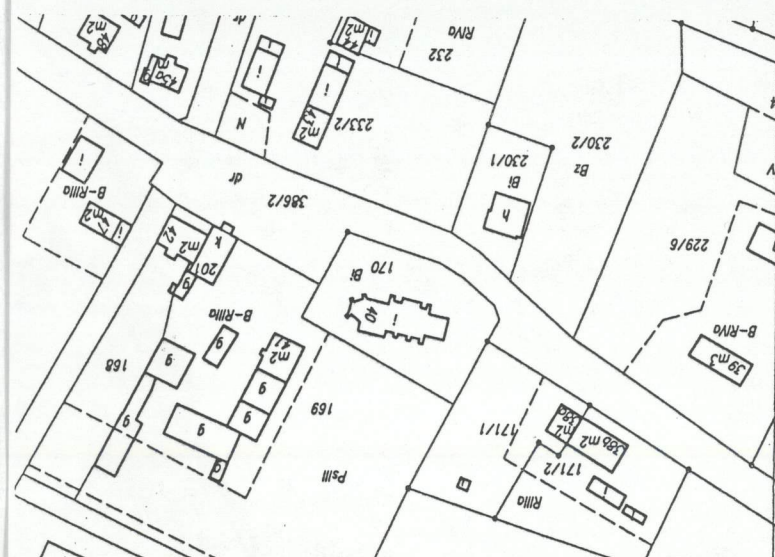
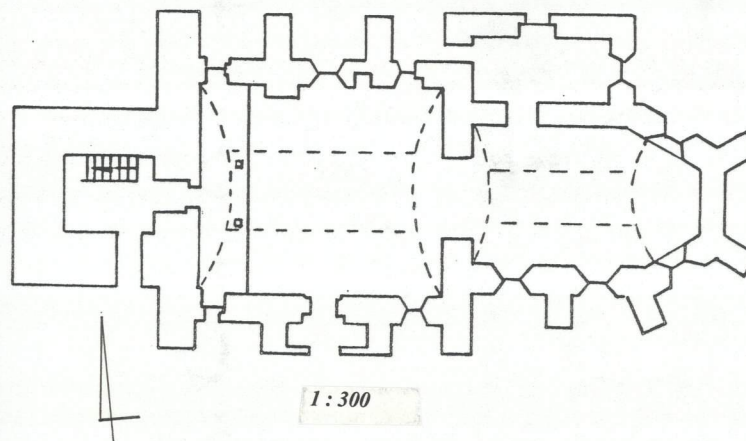
9. Użytkownik i jego adres :

j.w

10. Rejestr zabytków :

Nr : **917 / 64**

Data : **29. 05. 1964 r.**



Pierwsza wzmianka o Wojciechowie w źródłach średniowiecznych – w 3 ćw. XIII w. Lokacja na prawie niemieckim miała miejsce w 1266 roku ; wzmiankuje o tym dokument Henryka III z 29.XI.1266 ze spisem włości książęcych. Wg tego źródła wójt Wilhelm z Reichenbach otrzymał od księcia polecenie przeniesienia na „prawo frankijskie” miasta Bierutowa wraz z 20 okolicznymi wsiami, w tym z Wojciechowem. W r. 1287 Wojciechów nadal jest określany jako wieś książęca, lecz od tego czasu przechodzi na własność arcybiskupstwa gnieźnieńskiego, otrzymany dożywotnio przez Jakuba Świnkę od Henryka Probusa jako odszkodowanie w związku ze sporem księcia z Kościołem. (Arcybiskup Świnka zmarł w 1314 r.) Kościół w Wojciechowie wspomniany jest w źródłach po raz pierwszy w 1376 r. Obecny zbudowany zapewne w XV w. Od XVI w. ewangelicki. W XVII w. na Śląsku miała miejsce tzw. redukcja kościołów, czyli restytucja ich katolikom, w ramach kontreformacji po Pokoju Westfalskim. Od 1653 ewangelicy z Namysłowa pozbawieni swoich miejsc kultu uczęszczali do luterńskiego kościoła w Wojciechowie, należącego terytorialnie do księstwa oleśnickiego – spowodowało to kontrakcję i szykany cesarskiego komendanta zamku i miasta pułkownika hrabiego von Promnitz. Kościół w Wojciechowie służył ewangelikom do 1945 r., następnie przejęty przez katolików. Wojnę kościół przetrwał bez większych zniszczeń. **C.d. wkładka nr 1**

SYTUACJA : Wojciechów, leży przy granicy województwa, pomiędzy Namysławem a Bierutowem, ok. 12 km od Namysłowa. Miejscowość o genezie średniowiecznej – w typie owalnicy. Wieś położona równolegle do szosy nr 451 Namysłów – Oleśnica, od której oddalona jest o kilkaset metrów. Kościół w centralnej części miejscowości, blisko skrzyżowania z drogą poprzeczną do głównego traktu wiejskiego, która łączy wieś z główną szosą ; zlokalizowany na obszarze dawnego cmentarza, wydzielonego z trzech stron drewnianym ogrodzeniem. Od wewnątrz w okolicy płotu występuje z trzech stron starodrzew - głównie lipowy. Od północy teren wydzielony siatką metalową. Dwie drewniane bramki od strony wschodniej i zachodniej umożliwiają wstęp na teren przykościelny. Kościół otacza płaski teren zielony – dawny cmentarz, z którego pozostały b. nieliczne elementy nagrobków i stare żeliwne krzyże (obecnie zawieszane na pn. ścianie kościoła). Wg relacji mieszkańców na terenie cmentarza stała po wojnie kaplica grobowa rodziny szlacheckiej – być może donatorów kościoła. Rozebrano ją w końcu lat 50-tych.

MATERIAŁ : fundamenty kościoła z głazów narzutowych i kamieni polnych, spojonych zaprawą wapienną ; także wieża do poziomu I kondygnacji kamienna. II kondygnacja wieży z gotyckiej cegły palcówki w wątku polskim (jednowozówkowym) na zaprawie wapiennej. Główniki z zendrówek. III kondygnacja z nowożytniej cegły strychowanej. Mury obwodowe nawy i prezbiterium z cegły gotyckiej, z użyciem zendrówki, na zaprawie wapiennej, z kształtowaną spoiną. Cokoły ceglane, po 1945 otynkowane mocnym tynkiem z bardzo dużą zawartością cementu (zwieńczenia cokołu z kształtek ceglanych lub kute w kamieniu). Poszury skarp nakryte ceramiczną dachówką karpiówką. Także dach południowej kruchty ceramiczny. Wewnątrz - posadzki kamienne, częściowo nowsze wylewki cementowe oraz posadzki ceglane. W zakrystii sklepienie ceglane. W nawie i prezbiterium pozorne drewniane sklepienie z desek. Drewniane stropy belkowe w zakrystii i w kondygnacjach wieży. Schody drewniane w wieży i w kondygnacjach empory. Drewniane więźby dachów i hełmu. Pokrycie dachu nowsze, po 1945 r. płytami z eternitu. Hełm w dolnej części pokryty eternitem, górna bania pobita blachą ocynkowaną, pomalowaną. Zwieńczenie wieży z miedzianą iglicą, kulą i krzyżem. Stolarka drewniana, drzwi do zakrystii okute brytami blachy. Kraty żelazne kute, żelazny wiatrowskaz.

Schody : zabiegowe w dolnej części wieży, na górne kondygnacje schody drabiniaste.

Posadzki : w nawie i prezbiterium kamienne, dwubarwne płyty układane w karo. W wieży, zakrystii, kruchcie i w części nawy wylewki cementowe (w nawie zastąpiły one pierwotne posadzki z cegły – na pewno we fragmentach pod ławkami, ale może były takie w całej nawie...)

Otwory : okienne zamknięte ostrołukiem w nawie i prezbiterium ; dodatkowo w nawie przebite owalne i koliste okulusy doświetlające emporę. Takież okna we wschodnim szczycie nawy, doświetlające strych. W wieży okna szczelinowe w dolnych, kamiennych kondygnacjach, w górnych barokowych – zamknięte półkoliście. Otwory drzwiowe – ostrołuczne do nawy, także z nawy do wieży i do zakrystii z prezbiterium. Nowsze wejście zewnętrzne do wieży (od południa) zamknięte łukiem odcinkowym.

C.d. wkładka nr 1

14. Kubatura :	15. Powierzchnia użytkowa :	16. Przeznaczenie pierwotne :	17. Użytkowanie obecne :
2650 m ³	220 m ²	sakralne	sakralne - kościół katolicki
18. Prace budowlane i konserwatorskie, ich przebieg i dokumentacja : W latach 80-tych XX w. malowanie wnętrza, w tym renowacja stolarszczyzny poprzez malowanie farbami olejnymi z wykonaniem mazerunku		19. Stan zachowania (fundamenty, ściany zewnętrzne, ściany wewnętrzne, sklepienia, stropy, konstrukcje dachowe, pokrycie dachu, wyposażenie i instalacje) : Fundamenty w stanie dobrym. Mury obwodowe lokalnie zawilgocone w partii przyziemia, zwłaszcza od wewnątrz (choć mury w dolnych partiach kamienne, jednak zawilgocenie powoduje głównie wielkopowierzchniowa betonowa opaska). Tynki wewnętrzne w stanie dobrym, zewnętrzne – tylko w partii cokołowej, bardzo silne cementowe, powodujące zniszczenia cegły. Sklepienia i stropy w stanie miernym, część silnie skorodowana, stoczona przez drewnojady. Konstrukcja zachowanej więźby XVIII-wiecznej w stanie względnie dobrym ; wyjątkiem są elementy ryglowe wtopione w górne partie wieży. Występują lokalne porażenia konstrukcji dachów i elementów drewnianych, żerowiska owadów. Pokrycie płytami eternitowymi dachu w stanie miernym, lokalnie złym. Instalacje : elektryczna, wodna - stan dobry.	
20. Najpilniejsze postulaty konserwatorskie : <ul style="list-style-type: none"> ▶ Likwidacja szerokich opasek cementowych wokół murów obwodowych kościoła, odbicie niszczących tynków cementowych z partii cokołowej ▶ konserwacja cegły gotyckiej elewacji ▶ remont dachu i hełmu, wzmocnienie więźby hełmu, wymiana pokrycia z eternitu na dachówkę ceramiczną lub blachę (miedź, tytan-cynk) ; ▶ wymiana stolarek 			

21. Akta archiwalne (rodzaj, akt, numer i miejsce przechowywania) :

Akta w archiwum WKZ ; głównie korespondencja z okresu powojennego oraz pozwolenia konserwatorskie

22. Bibliografia :

Borek H. *Opolszczyzna w świetle nazw miejscowych*, Opole 1972
Degen K., Bleyl W., Werbick W., Focke F., *Die Bau- und Kunstdenkmäler des Kreises Namslau*, Breslau 1939, s. 47,49, 63, 68, 74, 84-85,89-90, 98, 105, 218 Abb. 17
Katalog zabytków sztuki w Polsce, t.7,z.7, Pow.namysłowski, W-wa 1965, s.65-66
Lutsch H, *Verzeichniss der Kunstdenkmäler der Provinz Schlesien, Der Kunstdenkmäler der Landkreises der Reg. Bezirk Breslau, t. 2*, Breslau 1889
Len R., *Namysłowskie peregrynacje śląskiego Robinsona*, Katalog ikonografii ziemi namysłowskiej w dziełach Fr. Bernarda Wernera, Rocznik Ziemi Namysłowskiej, t. 1
Schlesisches Urkundenbuch Bd. 5 nr 333 ; wyd. W. Irrgang, Köln-Wien 1963-1998
Zeller *Reformation und Gegenreformation im Kreise Namslau*, (Flugschriften des Evangelischen Preßverbanden für Schlesien, H.3) Bresl 1925, s. 4,6

23. Źródła ikonograficzne i fotografie (rodzaj, miejsce przechowywania, sygnatury) :

Mapa okręgu namysłowskiego, rys. F.B.Wernera z „Topographia oder prodromus delineati Silesiae ducatus” z poł. XVIII wieku ;

Fotografie przed – i powojenne w archiwum Urzędu Ochrony Zabytków w Opolu

24. Uwagi różne :

Konieczne jest zlikwidowanie zawierającego azbest dachu z eternitu a także usunięcie silnych tynków cementowych z cokołu i niższych partii kościoła. Likwidacja grubej opaski cementowej wokół jego murów przyczyni się do lepszego utrzymania obiektu i zatrzyma degradację.

25. Wypełnił :

mgr Dariusz Stoces

data : VI - X 2008 r.

26. Sprawdził

data

27. Załączniki

wkładki nr 1 -

7.Miejscowość : WOJCIECHÓW	8.Objekt (nazwa jak w karcie) : KO ŚCIÓŁ FILIALNY	9.Zawartość wkładki (nazwa obiektu lub materiału uzupełniającego) : C.d opisu, zdjęcia
-------------------------------	------------------------------------------------------	-------------------------------------------------------------------------------------------

C.d. pktu 12 : Po 1945 pokrycie eternitem. Kościół gotycki z barokową górną kondygnacją wieży. Strzelnice wskazują na obronny charakter wieży. Być może jest to część starsza, ew. wyjaśnić mogą to badania.

C.d. pktu 13 :

KONSTRUKCJA : ściany obwodowe korpusu nawy i prezbiterium wsparte systemem skarp ceglanych. Mury gotyckie w technice opus emplectum, w wątku polskim ; wieża w dolnej kondygnacji kamienna (być może również opus emplectum - zewnętrzne okładziny z kamienia polnego, obramienia i naroża z cegły). Stropy w wieży belkowe ; w górnej, ośmiobocznej części wieży (nad trompami) cieńszy mur ceglany, z wtopioną konstrukcją drewnianą – słupami z zastrzałami na których wspiera się wieżba hełmu. Wieżba wsparta na krzyżowym systemie wsporników z wieńcem ram stolcowych. Sklepienie kolebkowe zakrystii murowane z cegły. Sklepienie pozorne z desek, podwieszone do konstrukcji stropu strychowego. Kruchta ze stropem drewnianym z sufitem płaskim, dach tworzy wieżba krokwiowa. Wieżba dachowa nad korpusem i prezbiterium jednolita ; z belek ciosanych, łączona na kołki, typu wieszarowego z jętkami. Pokrycie dachu płytami eternitu w karo, na łątach.

RZUT : kościół wolnostojący, orientowany. Wieża, korpus i prezbiterium usytuowane na dłuższej osi ; z boków przybudówki. Korpus na planie kwadratu, opięty regularnie skarpami ; od południa główne wejście do kościoła usytuowane w elewacji osiowo ; osłonięte kruchtą na planie prostokąta, wstawioną pomiędzy parę środkowych przypór. We wnętrzu nawy empory – pierwotnie przy trzech ścianach, na planie podkowy ; dziś tylko przy zachodniej. Od zachodu do korpusu dostawiona osiowo wieża ; na rzucie kwadratu, o grubych murach, skomunikowana z korpusem, z zewnętrznym wejściem od południa. Od wschodu prezbiterium, otwarte do nawy ścianą tęczową - prostokątne, dwuprzęsłowe, z trójbocznym zamknięciem, opięte skarpami. Od północy do prezbiterium przylega zakrystia na planie prostokąta, skomunikowana z nim wejściem oraz z odrębnym wejściem w zachodniej ścianie.

BRYŁA : wolnostojąca, z wyodrębnionymi głównymi częściami składowymi ; korpusem z wieżą i prezbiterium oraz bocznymi przybudówkami. Korpus opięty przyporami, nakryty dachem siodłowym o niemal równej mu wysokości. Od zachodu dostawiona trzykondygnacyjna wieża, nakryta baniastym hełmem z przeźroczem. Od poziomu drugiej kondygnacji wieża przechodzi w ośmiobok. Prezbiterium niższe i węższe niż korpus, wydłużone, opięte skarpami. Nakryte dachem siodłowym, którego przedłużona północna połącz nakrywa pulpitowo zakrystię. Zakrystia niska, przybudowana na przyporach nawy i prezbiterium. Od południa pomiędzy środkowymi skarpami korpusu niska kruchta nakryta dachem pulpitowym.

ELEWACJE :

POŁUDNIOWA : na którą składa się - elewacja wieży, korpusu nawowego z kruchtą i prezbiterium. Wieża trzykondygnacyjna, jednoosiowa. Dolna kondygnacja z kamienia polnego, zakończona odsadzką, z narożnikami i obramieniami otworów wyrabianymi w cegle. Otwór wejściowy w przyziemiu wtórnie przebity – prostokątny, zamknięty łukiem odcinkowym, z wyrobioną w tynku opaską. Umieszczony nieosiowo ; w nim drzwi jednoskrzydłowe nowsze. Nad drzwiami otwór szczelinowy o charakterze strzelnicy. W II kondygnacji z cegły gotyckiej, w wątku jednowozówkowym, z maculcami – usytuowany osiowo otwór strzelniczy, szczelinowy, zamknięty schodkowo ; osadzony w dużej prostokątnej blendzie. Kondygnacja zakończona odsadzką,

zabezpieczoną pokryciem z dachówek. III kondygnacja ośmioboczna, z ceglanymi trompami w 4 narożnikach, z parami zdwojonych otworów okiennych, prostokątnych, zamkniętych półkoliście, z ceglanymi prostymi gzymsikami u podstaw łuków. Wieżę koronuje wydatny, profilowany uskokowo gzyms drewniany. Hełm z dolną częścią w kształcie ściętego ostrosłupa, górną w kształcie zwieńczonej baniasto latarni z iglicą, kulą i krzyżem.

Nawa na cokole, trzyosiowa. Ceglane elewacje z użyciem zendrówki, maculce, zachowana gotycka spoina z kreską. Osie wydzielone czterema jednouskokowymi przyporami usytuowanymi regularnie – dwie w narożach na przedłużeniu ścian szczytowych, dwie w centrum. Pierwotnie trzy wysokie ostrołuczne okna gotyckie, z których dwa zablokowane w baroku. W osi zachodniej trzy poziomy barokowych okien doświetlających emporę - zamiast gotyckiego, którego ostrołuczny zarys dobrze widoczny : prostokątne otwór w płaskiej opasce tynkowej nad cokołem, wyżej mniejszy prostokątny, w opasce, o proporcjach zbliżonych do kwadratu i pod samym gzymsem koronującym owalny otwór w kształcie leżącej elipsy, też w opasce. W otworach okna krosnowe, dolne okratowane. Druga oś przesłonięta późniejszą kruchtą wstawioną pomiędzy parę przypór ; w otynkowanej elewacji kruchty główne wejście do kościoła, prostokątne, zamknięte półkoliście, z nowszymi dwuskrzydłowymi drzwiami. Nad pulpitem daszkiem kruchty, ceramicznym, z karpiówki w układzie podwójnie w koronkę - owalny otwór okienny w kształcie dużej, leżącej elipsy, w płaskiej opasce - przebity nieosiowo w stosunku do pierwotnego okna gotyckiego, którego ostrołuk widoczny w licu muru. W osi wschodniej zachowany otwór okna gotyckiego – wysoki, zamknięty ostrołukiem, rozglifiony. Skośny parapet i glify wytynkowane, bielone, całość ujęta wąską opaską. W nim drewniane okno krosnowe z drobnym podziałem kwaterowym. W dolnej partii elewacji, wchodząc w pas cokołowy - przebity dodatkowy otwór okienny ; zamknięty półkoliście, okratowany. Ponad przyporami elewacja zamknięta profilowanym gotyckim gzymsem wieńczącym, z kształtek ceglanych. Dach przekształcony w baroku ; szczyty pozostały jednak strome, w „koci bieg”. Na wierzchołku wschodniego szczytu nawy żelazna chorągiewka z wyciętymi datami : 1718, 1869 i 1959.

Prezbiterium na cokole, trzyosiowe (trzecia wschodnia oś już w partii trójbocznego zamknięcia), osie wydzielane jednouskokowymi skarpami również na cokołach. W prezbiterium wysokie, rozglifione okna gotyckie. Elewacja zamknięta gotyckim, podcięтым gzymsem z kształtek ceglanych.

WSCHODNIA : złożona z trójbocznego zamknięcia prezbiterium, wschodniej ściany zakrystii, nawy i górnej partii wieży widocznej od wschodu nad kalenicą korpusu. Prezbiterium na cokole, trzyosiowe, z osiami wydzielonymi przez jednouskokowe skarpy na cokołach, które usytuowane przekątniowo akcentują narożniki trójbocznego zamknięcia. W ukośnych ścianach wysokie, ostrołuczne okna gotyckie ; w środkowej frontalnej, dawne okno przekształcone w otwór drzwiowy. Obniżony w stosunku do flankujących bocznych okien, prowadził zapewne przed 1945 r., gdy kościół był ewangelicki - zewnętrznymi drewnianymi schodkami do zaplecza ołtarza ambonowego. Otwór jest prostokątny, ujęty głęboką blendą o zamknięciu odcinkowym, w której drewniane drzwi jednoskrzydłowe ; w górnej partii blendy owalne leżące okienko. Ponad wysoko zakończonymi przyporami ceglany profilowany gzyms koronujący z gotyckich kształtek. Od północy do prezbiterium przylega zakrystia ; jej wschodnia ściana na cokole, przepruta wąskim okienkiem gotyckim zamkniętym spłaszczonym ostrołukiem ; otwór obramiony wąską opaską tynkową ; wewnątrz kuta żelazna krata z zadziorami z XVII w.

Nawa z boków prezbiterium widoczne niewielkie fragmenty wschodniej ściany szczytowej nawy oraz – nad kalenicą prezbiterium trójkątny szczyt korpusu, przebudowany zapewne w XVII w., wzniesiony z nowożytniej cegły. Szczyt w „koci bieg” , pod jego wierzchołkiem trzy owalne otwory doświetlające strych. Na wierzchołku kuta chorągiewka z datami. Wieża jej górna partia nad kalenicą podobna w artykulacji do strony południowej ; różnicę stanowią pojedyncze a nie zdwojone okna najwyższej kondygnacji.

PÓŁNOCNA : prezbiterium z zakrystią, nawa i wieża. Zakrystia na cokole, niska, nakryta pulpitem dachem. Wypełnia narożnik między prezbiterium i nawą, sięgając do punktu, gdzie rozpoczyna się trójboczne zamknięcie prezbiterium. W jej centrum, bezpośrednio nad cokołem niewielki otwór okienny w kształcie leżącej elipsy, obramionej tynkową opaską. Nawa - generalna artykulacja analogiczna do elewacji południowej, tj. na cokole, trzyosiowa, z oknami w kilku poziomach ; jednak pewne elementy od niej różne : np. brak skrajnej skarpy wschodniej, odmienna lokalizacja okien. W osi wschodniej - okno zamknięte półkoliście, usytuowane nisko nad cokołem. W środkowej okno gotyckie, rozglifione, ostrołuczne – usytuowane wyżej niż okno po stronie południowej ; strzałka ostrołuku usytuowana na poziomie skarp. W osi zachodniej dwa poziomy okien ; nisko nad cokołem prostokątny otwór okienny ;

7.Miejscowość :

WOJCIECHÓW

8.Obiekt (nazwa jak w karcie) :

KOŚCIÓŁ FILIALNY

9.Zawartość wkładki (nazwa obiektu lub materiału uzupełniającego) :

fotografie

bezpośrednio pod gzymsem koronującym okno owalne, w kształcie leżącej elipsy, w tynkowej opasce. Całość elewacji nawy zamyka gzyms wieńczący z ceglanych kształtek. Wieża o artykulacji analogicznej do elewacji południowej, z kilkoma różnicami : okno szczelinowe w I kamiennej kondygnacji jest znacznie węższe i wyższe niż południowe, okno szczelinowe w II kondygnacji jest identyczne, lecz pozbawione prostokątnej blendy. W wyższych partiach – ukształtowanie wieży identyczne jak od pd.

ZACHODNIA : to głównie zachodnia elewacja wieży, fragmenty korpusu nawowego i zachodnia ściana zakrystii. Wieża o artykulacji identycznej jak od strony południowej (pomijając brak wejścia w przyziemiu). Flankują ją skrajne fragmenty korpusu nawy, z parą jednouskokowych przypór i szczytem zachodnim w „koci bieg”, który w górnej partii wtopiony w wieżę. Zachodnia ściana zakrystii – przepruta otworem wejściowym, prostokątnym, zamkniętym odcinkowo, obramionym opaską

WNETRZA : prezbiterium z kamienną posadzką w karo, zamknięte trójbocznie, doświetlone od południa i od wschodu parami ostrołucznych rozglifionych okien ; nakryte pozornym sklepieniem kolebkowym. Skomunikowane z przyległą od północy zakrystią przejściem ostrołucznym, w którym okute blachą drzwi. Zakrystia doświetlona oknami od wschodu i północy, z dodatkowym otworem drzwiowym prowadzącym na zewnątrz przebitym w ścianie wschodniej. Nakryta drewnianym stropem na belkach. Prezbiterium otwarte na nawę ostrym łukiem tęczowym. Nawa również z posadzką kamienną, doświetlona obustronnie oknami na kilku poziomach (przed 1945 r. empory ciągnęły się wzdłuż trzech ścian, w układzie w podkowę - obecnie tylko przy zachodniej). W przyziemiu ściany północnej cokół, na którym oparta głęboka, zamknięta półkolistą nisza. Różne typy okien, w tym owalne, przeprute w związku z budową empor, które doświetlały. Chór muzyczny zabudowuje zachodnią ścianę nawy ; z końca XVII wieku, drewniany, dwukondygnacyjny, w dolnej części wsparty na parze profilowanych słupów, z występującą ku przodowi nadwieszoną oszkloną emporą ujętą dekoracją akantową, z rzeźbionymi niezidentyfikowanymi kartuszami herbowymi na parapecie i malowanymi w zwieńczeniu ; w górnej kondygnacji właściwy chór muzyczny, z prosektem organowym barokowym koniec XVII w ., uszkodzonym. Nawa nakryta pozornym sklepieniem kolebkowym. Pod chórem ostrołuczne przejście do wieży. Również ostrołuczne przejście do północnej kruchty ujęte portalem profilowanym, częściowo przesłoniętym, w którym niegdyś drzwi okute XVII/XVIII wieczne.

WYPOSAŻENIE : ołtarz główny barokowy XVII/XVIII w. dwukondygnacyjny, z kręconymi kolumnami, naddatkami i zwieńczeniem o dekoracji akantowej ; w polu środkowym rzeźba Chrystusa Ukrzyżowanego, w predelli scena Ostatniej Wieczerzy. Ambona barokowa, koniec XVII w. z bogatą dekoracją o motywach roślinno – owocowych i malowanymi przedstawieniami Ewangelistów oraz Apostołów na parapecie schodów i korpusie ; baldachim o dekoracji akantowej. Chór muzyczny koniec XVII w. drewniany, dwukondygnacyjny. Rzeźba Chrystusa Zmartwychwstałego, barokowa XVII w. Krzyż ołtarzowy cynowy XVIII w. Płyta nagrobna w posadzce, kamienna 1768 z zatartą inskrypcją. Dzwon odlany 1738 przez Kaspra Koerbera z Wrocławia, z fundacji książęcej – Carla von Württemberg, księcia oleśnickiego. Na zewnętrznej ścianie zawieszono dwa krzyże nagrobne, żeliwne, kowalskie, ludowe XIX wieczne.



7.Miejscowość :

WOJCIECHÓW

8.Objekt (nazwa jak w karcie) :

KOŚCIÓŁ FILIALNY

9.Zawartość wkładki (nazwa obiektu lub materiału uzupełniającego) :

fotografie





WKŁADKA DO KARTY EWIDENCYJNEJ ZABYTKÓW ARCHITEKTURY I BUDOWNICTWA

ZAŁĄCZNIK 4

7.Miejscowość :

WOJCIECHÓW

8.Obiekt (nazwa jak w karcie) :

KOŚCIÓŁ FILIALNY

9.Zawartość wkładki (nazwa obiektu lub materiału uzupełniającego) :

fotografie





7.Miejscowość :

WOJCIECHÓW

8.Objekt (nazwa jak w karcie) :

KOŚCIÓŁ FILIALNY

9.Zawartość wkładki (nazwa obiektu lub materiału uzupełniającego) :

fotografie





7.Miejscowość :

WOJCIECHÓW

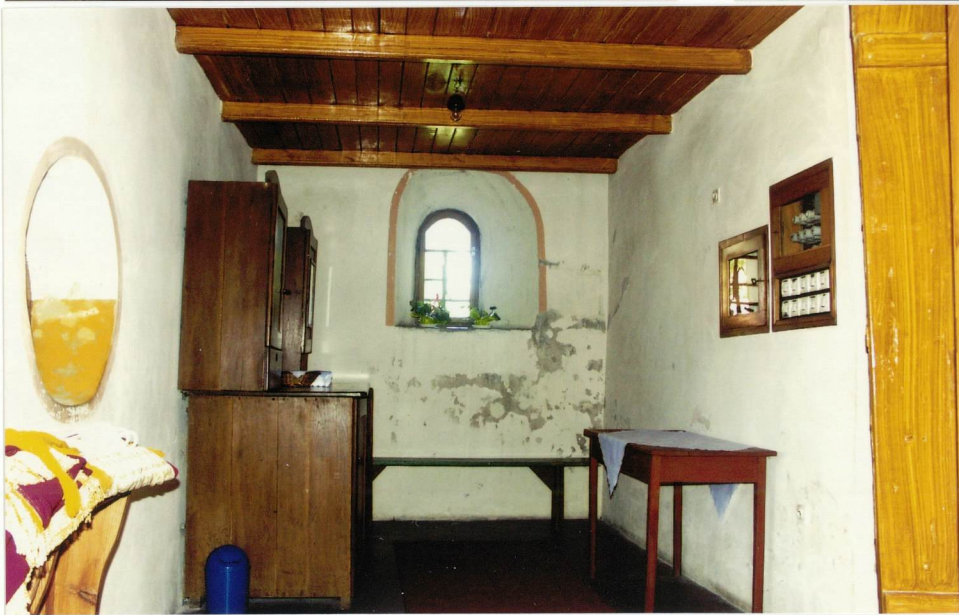
8.Objekt (nazwa jak w karcie) :

KOŚCIÓŁ FILIALNY

9.Zawartość wkładki (nazwa obiektu lub materiału uzupełniającego) :

fotografie





WKŁADKA DO KARTY EWIDENCYJNEJ ZABYTKÓW ARCHITEKTURY I BUDOWNICTWA

ZAŁĄCZNIK NR 7

7.Miejscowość :

WOJCIECHÓW

8.Obiekt (nazwa jak w karcie) :

KOŚCIÓŁ FILIALNY

9.Zawartość wkładki (nazwa obiektu lub materiału uzupełniającego) :

fotografie

