

A

B

C

D

E

F

G

H

I

J

K

L

M

N

O

P

R

S

T

U

V

W

X

Y

Z

Nr

1. Obiekt

ZAŁOŻENIE PAŁACOWO - PARKOWO - FOLWARCZNE

2. Czas powstania
kon.XVIIIw.
XIXw. i pocz.
XXw.

3. Miejscowość

W I E R Z B I C A
G Ó R N A

4. Adres

Wierzbica Górna

46-255 Wierzbica Górna
nr hipoteczny

5. Przynależność administracyjna

województwo ..opolskie
gminaWołczyn

6. Poprzednie nazwy miejscowości

Polnischin Wirbicz - 1406r.

Würbitz, Polnisch Würbitz,
Oberweiden - 1936r.7. Przynależność administracyjna
przed 1 VI 1975województwoopolskie
powiatKluczbork

8. Właściciel i jego adres

I podw. Przed. Rolne "AGRO-FERM"
Sp. z o.o. w Wierzbicy,
II podw.- AWRSP -Oddział Teren.
w Opolu, ul.1 Maja 6 45-068 Opole

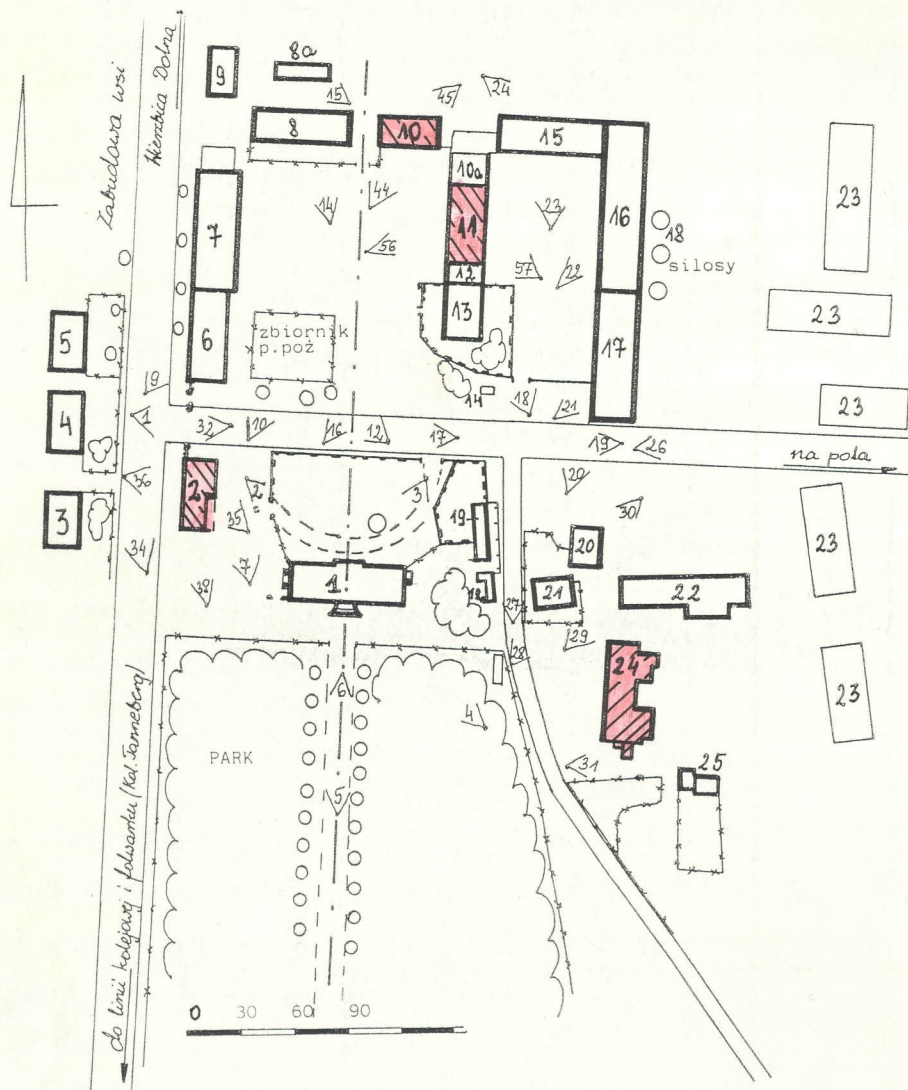
9. Użytkownik i jego adres

I podw. - jak wyżej
II podw. ZERBET-Przed.Usł.-Handl.
Budownictwa Sp. zo.o. w Wierzbicy

10. Rejestr zabytków

pałac - Nr 804/64 z 15.04.64r.

park - Nr 19/77 z 10.03.1977r.



LEGENDA:

- 1.Dwór /nieużytkowany/
- 2.stajnia koni wyjazdowych i wozownia ob.
zlewnia mleka i dom mieszkalny
- 3.d. mieszk. Nr 52 ob.punkt filialny Biblioteki
Miejskiej w Wołczynie
- 4.czworak ob. dom mieszk. Nr 54a
- 5.czworak ob. dom mieszk. Nr 54
- 6.stajnia koni roboczych ob. chlewiki i magazyny
- 7.obora ob. magazyny i garaże
- 8.sześciórak ob. dom mieszkalny
- 8a.chlewiki
- 9.dom mieszkalny
- 10.kuźnia i stolarnia z częścią mieszkalną
- 10a,szopy
- 11.wozownia 7?/ ob. magazyny
- 12.pralnia ob. magazyn podręczny
- 13.dom rzadcy /inspektora/ ob. biuro Spółki Nr 58
- 14.waga
- 15.stodoła ob. magazyn nawozów
- 16.stodoła
- 17.budynek ogólnoinwentarski ob. chlewnia
- 18.silosy
- 19.ob. dom mieszkalny Nr 69
- 20.budynek gospodarczy
- 21.ob. dom mieszkalny Nr 61
- 22.obora
- 23.nowe obory i chlewnie
- 24.gorzelnia
- 25.budynki gospodarcze

12. Autorzy, historia obiektu, określenie stylu
Wierzbica Górna w 1406r. nosi

nazwę "Polnischin Wirbicz. Potem nazywana jest Würbitz, Polnisch Würbitz, a od 1936r. Oberweiden.

Dziedzic wsi Joachim Wenzel w 1718r. ufundował nowy kościół ewangelicki o konstrukcji szachulcowej.

Około 1785 roku istniały w Wierzbicy dwa folwarki. Oprócz tego we wsi było 19 gospodarstw i 37 zagrodników. Całą wieś zamieszkiwało 278 mieszkańców. W latach 1793 - 1805 znajdowała się tutaj huta szkła.

Około 1811/12 zbudowana została we wsi jedna z pierwszych cukrowni na Śląsku.

Około połowy XIX wieku do dóbr ryckich w Wierzbicy przynależały również kolonia Tanne, Tanneberg, folwarki: Kolloczek /Kołaczek/, Waldau /Wałda/, Teichvorwerk oraz Bergel's Schäferei. W folwarku Kołaczek znajdował się młyn wodny, a w Wałdzie - karczma. W folwarku Bergel's Schäferei hodowano 1000 merynosów i 198 jagniąt. W folwarku Wałda znajdował się również tartak.

Majątek w Wierzbicy należał od 1791 roku do rodziny von Reiswitz.

13. Opis (sytuacja, materiał i konstrukcja, rzut, bryła, elewacje, wnętrze wyposażenie, instalacje)

Wierzbica Górna to duża wieś o układzie ulicowym z południa na północ z niewielkim odchyleniem w kierunku wschodnim. Położona w odległości 5 km na zachód od Wołczyna, siedziby gminy. Od północy oddalona o ok. 2,5 km od Wierzbicy Dolnej /Deutsch Würbitz, od 1936r. - Niederweiden/. Od południa graniczy z rozległym obszarem leśnym, który niegdyś stanowił część majątku w Wierzbicy.

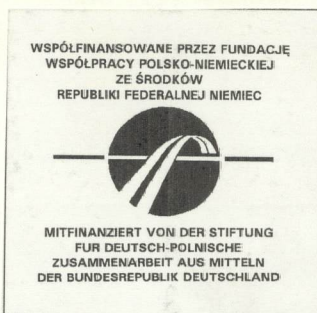
We wsi znajdują się 3 części majątku. Zasadnicze podwórze I /Mittelhof/ usytuowane jest w środkowej części wsi, za linią kolejową, po wschodniej stronie drogi wiejskiej. Na północy wsi II podwórze folwarczne /Oberhof/, usytuowane po zachodniej stronie drogi. A na południu niewielki folwarczek nazywany przed 1945 r. kolonią Tanneberg - III podwórze.

I. Główna część założenia folwarczno-pałacowego w Wierzbicy Górnej składa się z części pałacowo-parkowej, podwórza folwarcznego, gorzelni i obiektów przygorzelnianych oraz kolonii domów mieszkalnych robotników folwarcznych.

Część pałacowo-parkowa zajmuje południowo-zachodnią część założenia, od zachodu ograniczona drogą wiejską, od północy drogą przez podwórze, a od wschodu opiera się o drogę lokalną. Pałac oznaczony na planie sytuacyjnym "1" zwrócony frontem ku północy, el. tylną zwrócony na południe w stronę parku. Założony na rzucie prostokąta, parterowy, podpiwniczony obszernymi piwnicami sklepionymi kolebkowo. Nakryty wysokim mansardowym dachem, pierwotnie krytym dachówką obecnie eternitem falistym. Od strony parku wbudowane w pięterko dawniej konstrukcji szkieletowej obecnie ceglane /po ostatnim remoncie/. Układ wnętrza dwutraktowy z sienią i salonem na osi. W pomieszczeniu dawnej kuchni sklepienie kolebkowe. Elewacja frontowa 11-osiowa z trójosiową częścią środkową, piętrową zwieńczoną trójkątnym spłaszczonym przyczółkiem. Na osi ganek z wejściem zamkniętym półkoliście /podobnie wyjście do ogrodu/, flankowanym parami pilastrów, na górze była w przeszłości balustrada. W narożnikach podziały boniowaniem i kanelowanymi pilastrami. Elewacja ogrodowa o identycznych podziałach z trójosiową częścią środkową pokrytą boniowaniem. W sieni była dekoracja rokokowa i neobarokowa z kartuszami herbowymi, datą budowy i przebudowy oraz literami "A F G - T V R G" - nic z tych dekoracji się nie ostało po ostatnim remoncie. W salonie części dekoracji malarskiej /polichromi/ z ok. 1800 roku z kompozycjami o charakterze romantycznym, z widokami ruin, krajobrazu, ogrodów. Obok głównego salonu były dwa mniejsze salony, we wschodnim salonie podobna dekoracja malarska jak w salonie głównym, obecnie zatynkowana.

14. Kubatura	15. Powierzchnia użytkowa park - 2,75 ha I podwórze - ok. 4 ha II - " - - ok. 1,5 ha	16. Przeznaczenie pierwotne wielkoobszarowy majątek ziemski, leśnictwo, gorzelnia	17. Użytkowanie obecne gospodarstwo rolne, hodowla świń, gorzelnia, hodowla bydła sprzedaż materiałów budowlanych
18. Prace budowlane i konserwatorskie, ich przebieg i dokumentacja rozpoczęty remont pałacu - lata 80-te XX wieku, przebudowa- ne piętro, skute tynki wewnętrzne, częściowa zmiana układu wnętrza, zmiana pokrycia dachu z dachówki karpiówki na eternit falisty w latach 70-tych XX wieku, przebudowa i całkowite przekształcenie stajni koni wyjazdo- wych "2" na zlewnię mleka w latach 70-tych XX wieku, zmiana pokrycia dachu z dachówki na eternit falisty na czę- ści budynków gospodarczych na podwórzu folwarcznym, rozebranie podjazdu przy pałacu i obiektu o nieustalonej funkcji /prawdopodobnie oficyny/ w bezpośredniej bliskości pałacu /od strony zachodniej/, przebudowa i remont gorzelni w latach 70-tych XXw., budowa nowych obór i chlewni na wschód od starego podwórza, bieżące remonty obiektów, malowanie elewacji, przebudowa i zmiana wnętrza w ob. biurze "13", wybetonowanie części podwórzy I i II, remonty i zmiana fun- kcji obiektów na II podwórzu.		19. Stan zachowania (fundamenty, ściany zewnętrzne, ściany wewnętrzne, sklepienia, stropy, konstrukcje dachowe, pokrycie dachu, wyposażenie i instalacje) - niedokończony remont, zniszczone elewacje pałacu, stolarka okienna i drzwiowa, zniszczone malowidła ściennie, przebudowane częściowo wnętrze i część elewacji, - dość dobrze utrzymany park dworski, - dobrze utrzymane i wyremontowane obiekty na podwórzu folwarcznym, - popękane ściany wozowni/"/ "6" ob. magazynów, ubytki cegieł, zły stan więźby dachowej i dachu, - dobry stan gorzelni i obiektów do niej przyległych, - dobry stan domów mieszkalnych, - dość dobry stan obiektów na II podwórzu folwarcznym, - zaniedbane obiekty we folwarku na południu wsi	
		20. Najpilniejsze postulaty konserwatorskie należy znaleźć gospodarza dla pałacu i dokończyć remont, gdyż obiekt ulega szybko postępującej dewastacji	

21. Akta archiwalne (rodzaj akt, numer i miejsce przechowywania



22. Bibliografia

1. Knie, Alphabetisch Statistisch Topographische Übersicht der Dörfer, Flecken, Städte und anderen Orte der Königl. Preussische Provinz Schlesien, Breslau 1845r.
2. Schlesisches Güter Adressbuch 1886
3. j. w. 1891
4. j. w. 1912
5. j. w. 1926
6. j. w. 1937
7. Heimatkalender für den Kreis Kreuzburg, Karla Fleischera
8. Katalog zabytków Szt. w Polsce, t. VII z. 4, s. 48-9, W-wa 1927r. 1960r.
9. Kreuzburg. Stadt und Kreis in Oberschlesien Geschichte und Erinnerung. Ein Heimatbuch. Duderstadt 1990r.
10. Słownik Geograficzny Królestwa Polskiego i innych krajów słowiańskich, t. XIII, s. 395, Warszawa 1893r.

23. Źródła ikonograficzne i fotografia (rodzaj, miejsca przechowywania, sygnatury)

mapa niemiecka z 1886 r. /ze zbiorów MNR w Szreniawie/

24. Uwagi różne

25. Opracował

tekst mgr Teresa Palacz, luty 1997r.

imię, nazwisko, data, podpis

plany, rysunki jak wyżej

imię, nazwisko, data, podpis

zdjęcia fotograficzne

jak wyżej
imię, nazwisko, data, podpis

miejsce przechowywania negatywów Muzeum Narodowe Rolnictwa w Szreniawie

Karta po wypełnieniu podlega ochronie na podstawie przepisów prawa autorskiego

26. Adnotacje o inspekcjach, informacje o zmianach (daty, imiona i nazwiska wypełniających)

27. Załączniki

22 wkładki

1 karta szczegółowa

1. Miejscowość	2. Obiekt (nazwa jak w karcie)	3. Zawartość wkładki (nazwa obiektu lub materiału uzupełniającego)
WIERZBICA GÓRNA	karta założenia	c.d. pkt. 12 i 13

c.d. pkt. 12:

W latach 80-tych XIX wieku dobra w Wierzbicy Górnej należały do barona Rudolfa von Reischwita. Razem z folwarkiem Bergelschäferei majątek zajmował powierzchnię 1693 ha. Ziemi uprawnej było 695 ha, łąki zajmowały 160 ha, a pastwiska - 5 ha. Prawie że połowę ogólnej powierzchni zajmowały lasy, bo aż 740 ha. 64 ha stanowiły wody, a podwórza i nieużytki zajmowały 29 ha. W majątku hodowano 46 koni, 205 sztuk bydła, w tym 51 krów, 950 sztuk owiec 45 świń. Oprócz tego w majątku pracowała gorzelnia i cegielnia. Pod koniec XIX wieku powierzchnia dóbr nieznacznie się zwiększyła. Właścicielem nadal był Rudolf von Reischwitz i pozostał nim do lat dwudziestych XX wieku. Hodowane jest bydło rasy wschodniofryzyjskiej. Oprócz gorzelni i cegielni w majątku pracuje tartak. Pod koniec wieku do dóbr w Wierzbicy przynależą folwarki Mittelhof, Tanneberg i leśnictwo. W 1896 roku inspektorem w majątku jest niejaki Heidenreich, w 1912 - Schramm. Ma do pomocy dwóch asystentów, księgowego, kierownika gorzelni, 3 leśniczych.

W 1926 roku do Wierzbicy Górnej należą folwarki Mittelhof, Tanneberg, Kolloczek /Kołaczek/ i Waldhaus. Pełnomocnikiem właściciela jest Hermann Schmidt, a nadinspektorem Artur Schramm. Nadleśniczym jest Albin Komander. W majątku hodowane jest bydło rasy wschodniofryzyjskiej, świny oraz buhaje hodowlane. Do obróbki uprawianego lnu została zbudowana roszarnia /zakład przeróbki lnu/. Nadal pracuje gorzelnia, cegielnia, tartak oraz młyn wodny.

W 1936 roku następuje zmiana nazwy wsi z Polnisch Würbitz na Oberweiden. W 1937 roku istnieją dwa majątki Waldgut i Rittergut z folwarkami Oberhof /podwórze II na północy wsi/, Mittelhof /podwórze I z pałacem/, Margaretenhof, Tanneberg /folwark na południu wsi/ i Waldhaus. Właścicielką dóbr jest Adrienne von Reischwitz.

Rządcą był P. Morcinkowsky. Całe dobra w 1937 roku obejmowały obszar 1748 ha, w tym 687 ha było pól uprawnych, łąk - 143 ha, pastwisk - 24 ha, wód i stawów rybnych - 87 ha. Lasy obejmowały obszar 751 ha. Park i ogród i inne obszary rozciągały się na obszarze 56 ha. Prócz tego oddano do parcelacji 165 ha ziemi uprawnej i 22 ha łąk. W cegielni pracującej w majątku w ciągu roku wytwarzano 2 miliony cegieł. Na obszarze 150 mórg uprawia-

Wkładkę założył: no len, który poddawany był przeróbce w miejscowej roszarni. Kontynuowano hodowlę zwierząt jak w latach poprzednich, hodowano również źrebięta.

Teresa Palacz, luty 1997r.

Miejsce przechowywania negatywów:

MNR w Szreniawie

Po 1945 roku majątek stał się własnością państwa polskiego, utworzono w nim Państwowe Gospodarstwo Rolne. Od 1972 roku był to Kombinat Państwowych Gospodarstw Rolnych z siedzibą dykcji w Wołczynie. Po likwidacji PGR gospodarstwo przejęła Agencja Własności Rolnej Skarbu Państwa. W 1996 roku utworzone zostało w Wierzbicy Górnej Przedsiębiorstwo Rolne "AGRO - FERM" Sp. z o.o. Na II podwórzu, które również podlegało pod KPGR w Wołczynie, później pod Agencję Własności Rolnej znajduje się Przedsiębiorstwo Usługowo-Handlowe Budownictwa "ZERBET" Sp. z o.o. Obecnie przedsiębiorstwo znajduje się w stanie likwidacji. W dawnej kolonii Tanneberg mieszkają pracownicy spółki "AGRO - FERM".

W pałacu - podwórze I - przez dwa lata po wojnie mieściła się szkoła ogrodnicza. Obiekt również był wykorzystywany na cele mieszkalne. Obecnie nieużytkowany, znacznie przebudowane wnętrze po ostatnim remoncie, zniszczona stolarka okienna i drzwiowa, wymienione pokrycie dachu.

Najstarszym obiektem założenia w Wierzbicy Górnej jest pałac zbudowany w 1791 roku. Odnowiony i częściowo przekształcony w 1911 roku.

Zbudowany w stylu późnobarokowym. Park o pow. 2,75 ha z 4 ćwierci XIX wieku. Obok pałacu ogrodzenie z końca XVIII w. i 4 ćw. XIX wieku. Jednym z ciekawszych obiektów jest stajnia koni wyjazdowych z wozownią "2" zbudowana ok. 1800 roku z gruntu - wnie przebudowaną częścią stajenną w latach 70 - tych XX wieku. Gorzelnia "24" zbudowana została w 4 ćwierci XIX wieku a następnie przebudowana. Kuźnia ze stolarnią "10" zbudowana została w 1914r. Pozostałe obiekty gospodarcze podwórza pochodzą z końca XIX w. i pocz. XX wieku. Zabudowa podwórza II z przełomu XIX i XX wieku. Domy mieszkalne z I ćwierci XX wieku.

c.d. pkt. 13:

Drzwi wejściowe z okuciami rokokowymi, fragmentarycznie zachowana stolarka klasycystyczna. Po ostatnim remoncie wymieniona część stropów i część wnętrza przebudowana.

Od strony elewacji frontowej pałacu znajdował się podjazd z bramami o ceglanych słupkach. Obecnie zachowane częściowo ogrodzenie od strony wschodniej o cechach późnobarokowych, murowane ceglane o kwadratowych słupkach o dekoracji płycinowej, zwiezione kamiennymi kulami. Między słupkami płot drewniany. Reszta dziedzińca przedpałacowego ogrodzona płotem sztachetowym i słupkach ceglanych i płotem z siatki drucianej. Dziedziniec porośnięty trawą. Na wschód od pałacu niewielki dom mieszkalny Nr 69 "19", znacznie przebudowany, w którym zamieszkiwała służba pałacowa. Obok szopki "19a". Od zachodu przy drodze wiejskiej stajnia koni wyjazdowych z wozownią "2". Na zachód od pałacu, w jego bezpośredniej bliskości usytuowany był jeszcze jeden obiekt, ale jego funkcji nie udało się ustalić, ani kiedy został rozebrany. Pozostały tylko fragmenty fundamentów.

1. Miejscowość	2. Obiekt (nazwa jak w karcie)	3. Zawartość wkładki (nazwa obiektu lub materiału uzupełniającego)
WIERZBICA GÓRNA	karta założenia	c.d. pkt. 13

c.d. pkt. 13:

Na osi sieni, salonu widokowa aleja grabowa. Park krajobrazowy dość rozległy z czytelnymi kwaterami szpalerów grabowych i klombami drzewnymi. Pierwotnie prawdopodobnie łączył się z ogrodem, ogrodzony płotem z siatki drucianej. Teren parku łagodnie opada w kierunku południowym, w połowie długości alei grabowej dwie aleje biegnące w kierunku zachodnim i wschodnim. Północna część parku o charakterze naturalistycznym z klombami drzewnymi i pojedynczymi okazami. Drzewostan z przewagą grabu, lipy drobnolistnej, kasztanowca, występują pojedyncze okazy drzew egzotycznych. Uporządkowane poszycie i wycięte chore egzemplarze.

Podwórze folwarczne:

Zajmuje północną i wschodnią część założenia, położone po północnej stronie drogi przecinającej podwórze z zachodu na wschód i głównej bramy wjazdowej na teren założenia. Rozlokowane na rzucie prostokąta, od południa niezabudowane i otwarte w stronę pałacu. Krótszymi bokami zwrócone na zachód na drogę wiejską oraz na wschód w stronę nowych obór i pól. Od północy łączy się z zabudową wiejską. Wnętrze podwórza przedzielone z północy na południe ciągiem budynków. Tworzą go obiekt "13" ob. biuro Spółki. Budynek przebudowany dość znacznie, bryła została zachowana, ale wymieniono stolarkę okienną, drzwiową, przebudowano wnętrze. Prawdopodobnie mieściło się w nim mieszkanie rządcy bądź inspektora. Obok mieściła się pralnia "12" ob. magazyn podręczny. Do tych obiektów od północy przylega obiekt prawdopodobnie wozowni "11", w którym się mieszczą magazyny podręczne i nawozów.

Zachodnia pierzeja podwórza opiera się o drogę wiejską. W niej usytuowana główna brama wjazdowa ujęta w masywne słupki ceglane, pokryte pasowym boniowaniem, z architektonicznym zwieńczeniem. Skrzydła bramy wykonane z metalowych prętów. Obok bramy usytuowana stajnia koni roboczych ob. chlewiki i magazyn "6". Jest to obiekt zbudowany z cegły, założony na rzucie prostokąta, o szczytach zwieńczonych fryzem arkadkowym oraz ceglana sterczynką. Obecnie wewnątrz obiektu wtórne podziały, zachowane słupy i strop odcinkowy. Obiekt tworzy w pierzei zachodniej rodzaj ediculi architektonicznej, otynkowany i pomalowany emulsyjną farbą. Od północy przylega doń obora "7", która pełni funkcję magazynów i garaży dla większych maszyn rolniczych.

Wkładkę założył:

Miejsce przechowywania negatywów:

Obiekt otynkowany i pobielony, wyższy od stajni "6", arkadkowe ceglane zwieńczenie szczytów. Obiekty "6" i "7" z dachami dwuspadowymi, krytymi dachówką ceramiczną karpiówką, podwójnie w koronkę. Północną ścianę podwórza tworzą dom mieszkalny - sześciorak "8", kuźnia ze stolarnią i częścią mieszkalną "10", a w części wschodniej stodoła "15" ob. magazyn nawozów. Dom mieszkalny założony na rzucie wydłużonego prostokąta, el. frontową zwrócony do wnętrza podwórza, 11-osiową z symetrycznie rozmieszczonymi otworami okiennymi i drzwiowymi. Zbudowany z cegły, otynkowany, nakryty dwuspadowym, dość stromym dachem z kaferkami. Od tyłu chlewiki "8a", również nakryte dwuspadowym dachem krytym dachówką. Na półn.-zachód od podwórza usytuowany jeszcze jeden dom mieszkalny "9".

Od wschodu podwórze zamyka stodoła "16" zbudowana z cegły, ściany podzielone lizenami i blendami, częściowo otynkowanymi z ceglanymi gzymsami. Dach pokryty eternitem falistym. Od południa przylega budynek ogólnoinwentarski ob. chlewnia "17". Obiekt zbudowany z cegły, tynkowany, na planie prostokąta, nakryty dachem dwuspadowym pokrytym dachówką karpiówką. Szczyty obwiedzione ceglana rolką, o układzie schodkowym. W części zachodniej podwórza usytuowany zbiornik p.poż. ogrodzony płotem z siatki drucianej i obsadzony drzewami. Na wschód od podwórza znajdują się nowe budynki inwentarskie.

W południowo-wschodniej części założenia posadowiona gorzelnia "24" i budynki gospodarcze do niej przynależące. Na północ od gorzelni w jej bezpośredniej bliskości usytuowana obora "22" oraz dom mieszkalny Nr 61 "21" wraz z budynkiem gospodarczym. Obiekty te uzupełniają podwórze folwarczne. Obora "22" to obiekt zbudowany z cegły, częściowo otynkowany, ściany podzielone lizenami i blendami, szczyty zaznaczone gzymsami i sterczynkami, z dachem dwuspadowym krytym eternitem. Dom mieszkalny to dwojak, otynkowany z ceglanymi detalami, z dachem dwuspadowym pokrytym eternitem falistym. Na północ od budynku mieszkalnego usytuowany bud. gospodarczy zbudowany z cegły i o konstrukcji drewnianej, o prawie płaskim dachu, krytym papą. Obecnie używany jako garaż. Przy budynkach gospodarczych koło gorzelni brama wjazdowa na teren założenia, o słupach ceglanych. Podłoga podwórza w większości utwardzona i pokryta płytami betonowymi, także część dróg, reszta nieutwardzona i częściowo porośnięta trawą. Podwórze ogrodzone płotem z siatki drucianej i betonowym.

Kolonia domów mieszkalnych robotników folwarcznych składa się z trzech domów usytuowanych po zachodniej stronie drogi wiejskiej naprzeciwko bramy wjazdowej na teren założenia. W jednym z nich Nr 52 "3" mieści się obok mieszkań punkt filialny Biblioteki Miejsko-Gminnej w Wołczynie. Obiekt jednokondygnacyjny z dwuspadowym dachem pokrytym dachówką karpiówką. Naprzeciwko bramy czworak Nr 54a "4", zbudowany z cegły, tynkowany, zwrócony el. wzdłużną na drogę, na planie prostokąta, z płytkim ryzalitem od frontu.

1. Miejscowość	2. Obiekt (nazwa jak w karcie)	3. Zawartość wkładki (nazwa obiektu lub materiału uzupełniającego)
WIERZBICA GÓRNA	Karta założenia	c.d. pkt. 13, spis zdjęć

c.d. pkt. 13:

Dach dwuspadowy, naczółkowy pokryty dachówką karpiówką, naroża objęte lizenami. Obiekt Nr 54 "5" zbudowany z cegły, otynkowany na planie prostokąta, również z płytkim ryzalitem od frontu, wyższym o kondygnację i zwieńczony trójkątnym przyczółkiem. Dach dwuspadowy naczółkowy pokryty karpiówką.

II Podwórze folwarczne /niem. Oberhof/ - usytuowane na północy wsi, po zachodniej stronie drogi wiejskiej. W przeszłości było częścią majątności Reischwitzów. Założone na rzucie prostokąta, dłuższymi bokami skierowane na drogę na wschód oraz na zachód w stronę pól uprawnych. Krótszymi bokami ustawione na linii północ - południe. Brama wjazdowa znajduje się w środku ściany wschodniej. Obecnie zachował się w tej ścianie tylko dom mieszkalny Nr 4a "1", w którym mieszczą się mieszkania i biuro Spółki "ZERBET". Jest to obiekt jednokondygnacyjny z wystawką od strony el. frontowej, nakryty dachem dwuspadowym, pokrytym dachówką karpiówką z wymienioną stolarką okienną i drzwiową. Brama wjazdowa o konstrukcji stalowej. Południową pierzeję tworzą budynek kuźni i stolarni "2" ob. magazyn szkła. Obiekt z cegły, otynkowany, częściowo przemurowane elewacje i wymienione drzwi, dach wysoki dwuspadowy, kryty dachówką karpiówką. Obok nowe garaże i warsztaty "3" na miejscu starego budynku inwentarskiego. W zachodniej zwartej ścianie podwórza usytuowany obiekt stajni "4", najciekawszy obiekt architektoniczny zachowany na podwórzu folwarcznym. Obiekt zbudowany w ostatniej ćwierci XIX wieku - świadczą o tym inicjały na szczycie elewacji południowej "R. R." /są to inicjały barona Rudolfa von Reischwita/. Okna w ozdobnych obramieniach z cegieł, przekryte łukiem odcinkowym, Na wysokości stropu gzyms kordonowy, pod okapem gzyms koronkowy, w partii poddasza otwory okienne pojedyncze i podwójne przekryte łukiem pełnym. Założony na rzucie prostokąta z użytkowym poddaszem z dwuspadowym dachem pokrytym dachówką karpiówką, elewacje wzdłużne 9-osiove, od podwórza z przemurowaniami /el. wschodnia/. Obiekt wykorzystywany obecnie na magazyn materiałów budowlanych. Do elewacji północnej stajni "4" przylega obiekt ob. magazynu "5", a za nim stodoła "6" ob. również magazyn materiałów budowlanych. Obiekty "5" i "6" przebudowane, zmienione pokrycie dachu, brak detali zdobniczych, otynkowane gładkim tynkiem. Od północy podwórze uzupełnia nowy budynek

Wkładkę założył: Teresa Palacz, luty 1997r.

nek

Miejsce przechowywania negatywów: MNR w Szreniawie

magazynowy "7". Podwórze z tej strony oraz od półn.-wschodu zamknięte ceglany murem. Na zachód od podwórza rozciąga się wybetonowany plac na materiały budowlane. Podłoga podwórza również utwardzona przez betonowe płyty, płaska, wewnątrz niezabudowane.

III Folwark /Kolonja Tanneberg/ - usytuowaną na południowym skraju wsi, po zachodniej stronie drogi na granicy z obszarami leśnymi należącymi do majątku w Wierzbicy Górnej. Obecnie istnieją trzy domy mieszkalne z niewielkimi budynkami gospodarczymi przynależącymi do nich. Wyróżnia się ceglany nietynkowany, pierwotnie na parterze był to budynek inwentarski. Obecnie cały obiekt wykorzystywany na cele mieszkalne. Elewacje zaznaczone gzymsami, schodkowe obramienia szczytów, na rzucie prostokąta, nakryty dwuspadowym dachem, pokrytym dachówką karpiówką. Oprócz budynków mieszkalnych znajdował się we folwarku obiekt inwentarsko-magazynowy, ale został rozebrany ok. 15 lat temu, zamykał podwórko od północy. Obiekty we folwarku zbudowane zostały w I ćwierci XX wieku.

Obiekty, dla których zakłada się wkładki w karcie założenia:

- stajnia koni wyjazdowych i wozownia ob. zlewnia mleka i dom mieszkalny "2",
- kuźnia i stolarnia z częścią mieszkalną "10",
- wozownia ob. magazyny "11"

Obiekty, dla których zakłada się karty szczegółowe:

- gorzelnia "24"

Pozostałe obiekty ujęte zostały w materiale zdjęciowym i opisowym karty założenia.

Spis zdjęć:

Podwórze I

- 1.widok z zachodu na wschód na bramę wjazdową do gospodarstwa
- 2.pałac "1" - widok z północnego-zachodu
3. j. w. - widok z północnego-wschodu
- 4.widok na pałac i park z płd.-wschodu
- 5.widok z południa z alei parkowej na północ w stronę pałacu
- 6.park - aleja grabowa z północy na południe wzdłuż osi kompozycyjnej założenia
- 7.widok od strony pałacu na zachodnią pierzeję podwórza folwarcznego, na pierwszym planie stajnia koni wyjazdowych z wozownią "2"

1. Miejscowość	2. Obiekt (nazwa jak w karcie)	3. Zawartość wkładki (nazwa obiektu lub materiału uzupełniającego)
WIERZBICA GÓRNA	karta założenia	spis zdjęć, plan orientacyjny, mapa niemiecka z 1885r.

- 8.fragment zachowanego XVIII-wiecznego ogrodzenia od wschodniej strony pałacu - widok z północy
- 9.zachodnia pierzeja podwórza - widok z pld.-zachodu
- 10.podwórze folwarczne - widok ogólny z pld.-zach. na półn.-wschód
- 11.stajnia koni roboczych ob. chlewiki i magazyny "6" - el. południowa
- 12.widok z pld.-wsch. na elewację zachodnią podwórza folwarcznego
- 13.podwórze folwarczne - zachodnia pierzeja
- 14.sześćiorak ob. dom mieszkalny "8" - el. południowa i wschodnia
- 15.chlewiki "8a" - el. wschodnia i południowa
- 16.widok na ob. biuro "13" i wozownię ob. magazyny "11", w głębi kuźnia ze stolarnią i cz. mieszkalną "10" z
- 17.podwórze - widok ze wschodu na zachód w stronę bramy wjazdowej południa
- 18.widok na biuro "13"- widok z pld.-wsch.
- 19.podwórze - widok ze wsc. na zachód od bud. inwentarskiego ob. chlewni "17"
- 20.budynek ogólnoinwentarski ob. chlewnia "17" - el. południowa
21. j. w. - el. zachodnia
- 22.stodoła "16" - el. zachodnia
- 23.stodoła ob. magazyn nawozów "15" - widok z południa
24. j. w. - el. północna
25. j. w. - el. zachodnia
- 26.podwórze - widok z zach. na wsch. w stronę nowych obiektów inwentarskich
- 27.widok z południa na północ od domu mieszkalnego Nr 61 "21"
- 28.dom mieszkalny Nr 61 "21" - el. zachodnia i południowa
- 29.obora "22" - el. zachodnia i południowa
- 30.bud. gospodarczy ob. garaże "20" - widok z półn.-wschodu

Wkładkę założył: Teresa Palacz, luty 1997r.

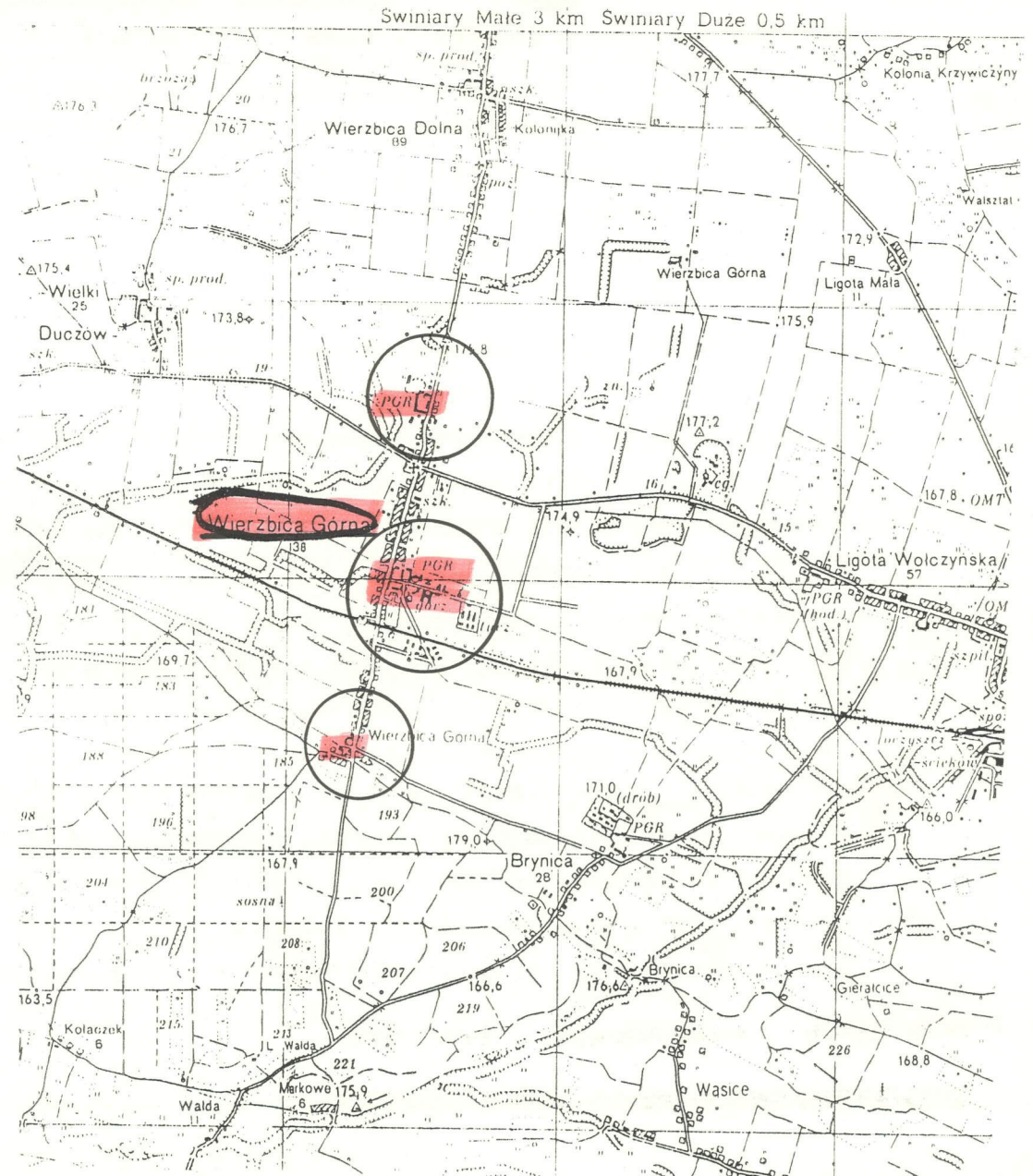
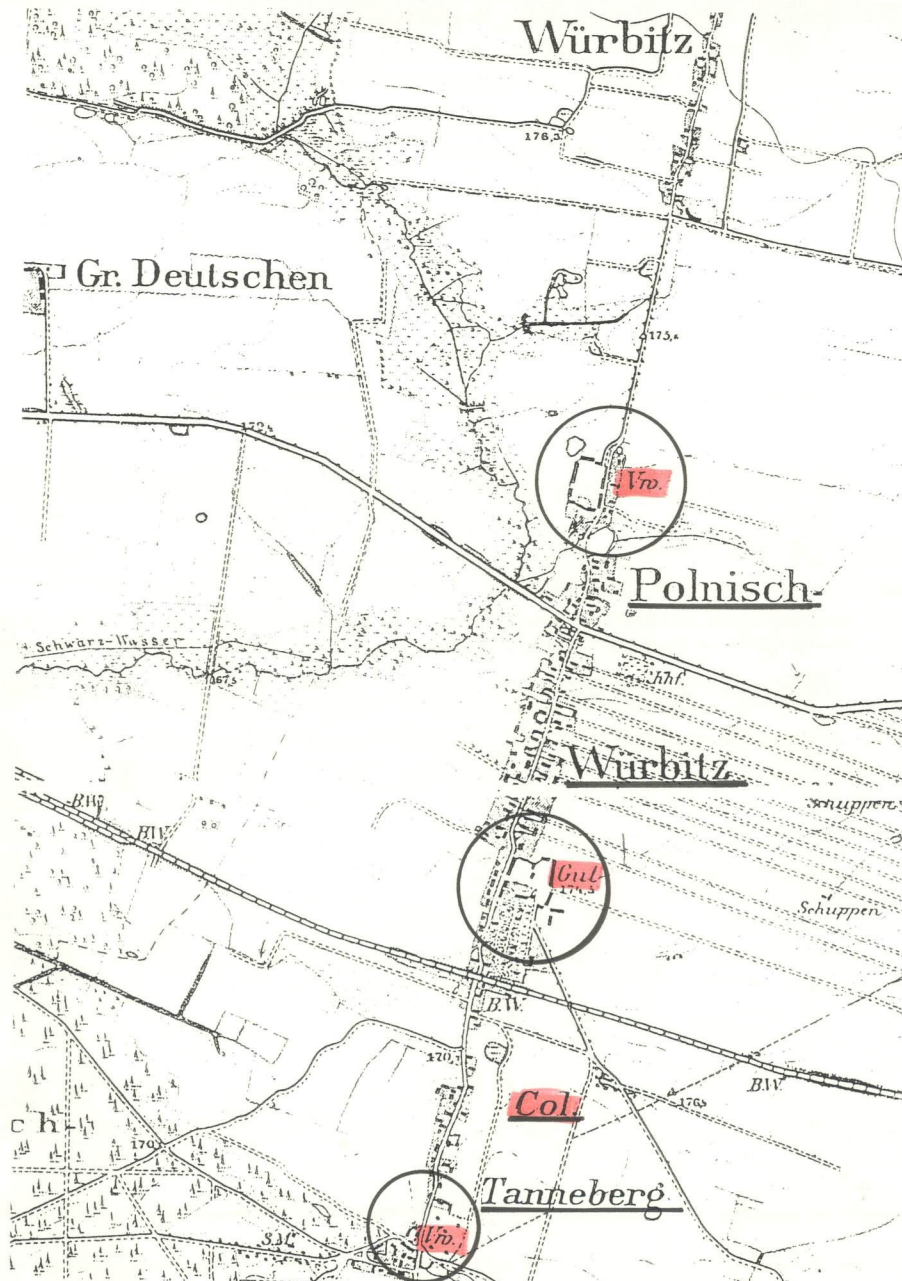
Miejsce przechowywania negatywów: MNR w Szreniawie

31.brama wyjazdowa za gorzelnią - widok z zach. na wschód

32.widok z podwórza prze główną bramę wjazdową na domy mieszkalne rob. folwarcznych

33.czworak ob. dom mieszkalny Nr 54a "4" i d. mieszk. Nr 54 "5" - el. wschodnia

34.widok z południa na północ na domy mieszkalne robotników folwarcznych.



1. Miejscowość

WIERZBICA GÓRNA

2. Obiekt (nazwa jak w karcie)

karta założenia

3. Zawartość wkładki (nazwa obiektu lub materiału uzupełniającego)

zdjęcia



1



2



3

Wkładkę założył: Teresa Palacz, luty 1997r.

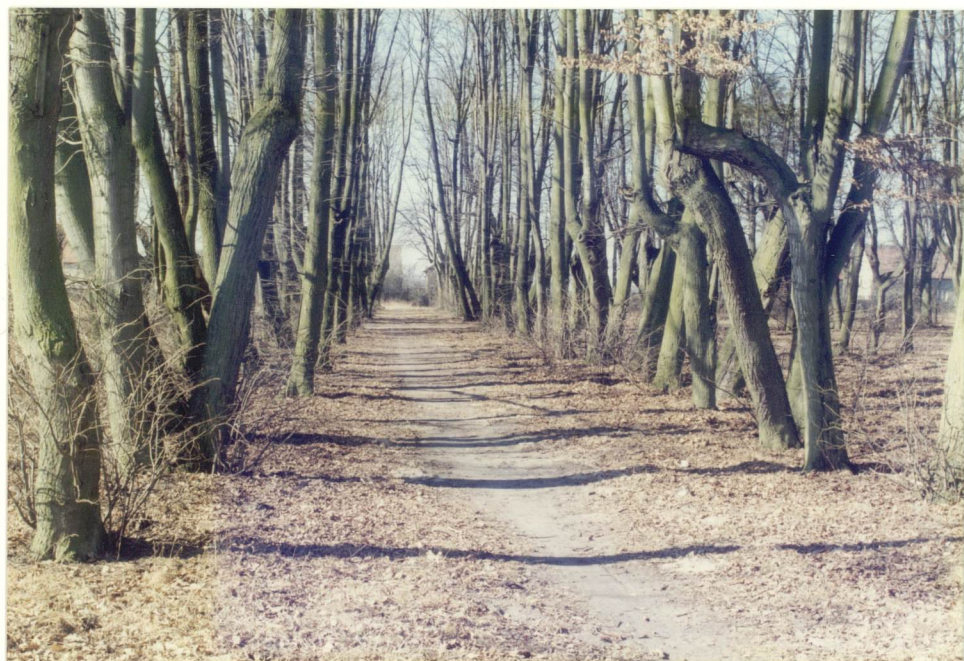
Miejsce przechowywania negatywów: MNR w Szreniawie



4



5



6



7

1. Miejscowość

WIERZBICA GÓRNA

2. Obiekt (nazwa jak w karcie)

karta założenia

3. Zawartość wkładki (nazwa obiektu lub materiału uzupełniającego)

zdjęcia



8

Wkładkę założył: Teresa Palacz, luty 1997r.

Miejsce przechowywania negatywów: MNR w Szreniawie



9



10



11



12



13

1. Miejscowość

WIERZBICA GÓRNA

2. Obiekt (nazwa jak w karcie)

karta założenia

3. Zawartość wkładki (nazwa obiektu lub materiału uzupełniającego)

zdjęcia



14



15



16

Wkładkę założył: Teresa Palacz, luty 1997r.

Miejsce przechowywania negatywów: MNR w Szreniawie



17



18



19



20

1. Miejscowość

WIERZBICA GÓRNA

2. Obiekt (nazwa jak w karcie)

karta założenia

3. Zawartość wkładki (nazwa obiektu lub materiału uzupełniającego)

zdjęcia



21



22



23

Wkładkę założył: Teresa Palacz, luty 1997r.

Miejsce przechowywania negatywów: MNR w Szreniawie



24



25



26



27

1. Miejscowość

WIERZBICA GÓRNA

2. Obiekt (nazwa jak w karcie)

karta założenia

3. Zawartość wkładki (nazwa obiektu lub materiału uzupełniającego)

zdjęcia



28



29



30

Wkładkę założył: Teresa Palacz, luty 1997r.

Miejsce przechowywania negatywów: MNR w Szreniawie



31



32



33



34

1. Miejscowość	2. Obiekt (nazwa jak w karcie)	3. Zawartość wkładki (nazwa obiektu lub materiału uzupełniającego)
WIERZBICA GÓRNA	karta założenia	stajnia koni wyjazdowych i wozownia "2", opis, zdjęcia

Obiekt oznaczony na planie sytuacyjnym "2" zbudowany został ok. 1800 roku z przeznaczeniem na stajnię dla koni wyjazdowych i wozownię oraz mieszkanie dla stangreta. Obecnie w części stajennej gruntownie przebudowanej zlewnia mleka, w wozownia została zamieniona na chlewiki i pom. gospodarcze.

Stajnia "2" usytuowana w części pałacowo-parkowej na półn.-zachód od pałacu "1" przy drodze wiejskiej, elewacją frontową zwrócona na dziedziniec przedpałacowy, el. tylną w stronę drogi wiejskiej na zachód, a elewacjami szczytowymi ustawiona na linii północ - południe na bramę wjazdową na teren założenia i w stronę parku.

- ściany - ceglane na podmurówce ceglanej, otynkowane, w dawnej wozowni - prowizoryczne ściany drewniane;
- stropy - ceglany odcinkowy, na poddaszu deskowy belkowy, dwuposowowy;
- więźba dachowa - krokwiowo-kleszczowa na stolcach;
- dach - kryty dachówką ceramiczną karpiówką podwójnie w koronkę;
- podłogi - w d. stajni przekształconej - posadzka cementowa i lastrykowa, w wozowni - posadzka i częściowo ubita ziemia, w mieszkaniach - podłogi z desek, pomalowane, bądź pokryte wykładziną;
- + schody - deskowe jednobiegowe z poręczą drewnianą;
- okna - metalowe wielopolowe, pojedyncze, przekryte łukiem odcinkowym, drewniane, podwójne ze ślaniem, dwuskrzydłowe, przekryte łukiem odcinkowym, okna powiekowe w ryzalicie i w dachu, nowe okna dwuskrzydłowe i trzyskrzydłowe dwu- i trzytaflowe;
- drzwi - zewnętrzne - wrota dwuskrzydłowe drewniane, deskowe na zawiasach metalowych przekryte łukiem pełnym oraz w otworach prostopadłościennych, metalowe dwuskrzydłowe, wewnętrzne - płycinowe i płytowe jednoskrzydłowe;
- rzut, kształt i bryła:
obiekt założony na rzucie prostokąta, o bryle zwartej jednokondygnacyjny nakryty dachem mansardowym naczółkowym z płytkim ryzalitem od frontu nakrytym przyczółkiem;
- wnętrze - w północnej części obiektu w stajni zrobiono zlewnię mleka, całkowicie przekształcając obiekt, z

Wkładkę założył: Teresa Palacz, luty 1997r.

Miejsce przechowywania negatywów: MNR w Szreniawie

wyposażenia i wystroju pięknej stajni nic nie pozostało. W części południowej w wozowni podzielonej ścianami znajdują się pomieszczenia gospodarcze mieszkańców. W mansardzie dachu mieszkania dla trzech rodzin.

- elewacje: frontowa /wschodnia/ - 7-osiowa z ryzalitem umieszczonym centralnie, w ryzalicie wielka blenda o łuku pełnym, ryzalit jednoosiowy zwieńczony trójkątnym przyczółkiem, północna część elewacji przekształcona z wymienioną stolarką okienną i drzwiową. W części południowej podcień o okrągłych słupach i prostych nadprożach, w mansardzie dachu facjatki z ozdobnym boniowaniem w tynku, w partii górnej dachu - okna powiekowe; el. zachodnia - 7-osiowa z oknami i drzwiami na osiach, okna w części południowej w ozdobnych opaskach z tynku, w północnej części okna wymienione, wtórnie wybite drzwi, w mansardzie 5 facjatek, w dachu okna powiekowe; el. północna - płaska, w naczółku dachu okno powiekowe, niżej ślepa, przy narożach rodzaje pilastrów kanelowanych i pomalowanych ciemniejszą farbą; el. południowa - dwuosiowa w partii poddasza, w naczółku okno powiekowe, na parterze zasłonięta szopkami.
- stan zachowania - budynek po przeróbkach w części stajennej zachowany w dobrym stanie technicznym.

Spis zdjęć:

35. stajnia koni wyjazdowych i wozownia ob. zlewnia mleka i mieszkanie "2" - el. frontowa - wschodnia

36. j. w. - el. zachodnia

37. elewacja północna

38. el. południowa

39. el. frontowa - ryzalit

40. el. frontowa - facjatka w dachu mansardowym

41. jak wyżej - mansarda

42. el. zachodnia - okno w ozdobnej opasce

43. schody w podcieniu na mieszkalne poddasze
el. frontowa - wschodnia



1. Miejscowość	2. Obiekt (nazwa jak w karcie)	3. Zawartość wkładki (nazwa obiektu lub materiału uzupełniającego)
WIERZBICA GÓRNA	karta założenia	stajnia koni wyjazdowych i wozownia, zdjęcia



36



37

Wkładkę założył: Teresa Palacz, luty 1997r.

Miejsce przechowywania negatywów: MNR w Szreniawie



38



39



40

1. Miejscowość	2. Obiekt (nazwa jak w karcie)	3. Zawartość wkładki (nazwa obiektu lub materiału uzupełniającego)
WIERZBICA GÓRNA	karta założenia	stajnia koni wyjazdowych i wozownia, zdjęcia



41



42

Wkładkę założył: Teresa Palacz, luty 1997r.

Miejsce przechowywania negatywów: MNR w Szreniawie



1. Miejscowość	2. Obiekt (nazwa jak w karcie)	3. Zawartość wkładki (nazwa obiektu lub materiału uzupełniającego)
WIERZBICA GÓRNA	karta założenia	kuźnia i stolarnia z cz. mieszkalną, opis, rzut, zdjęcia

Obiekt oznaczony na planie sytuacyjnym "10" zbudowany został w 1914 roku z przeznaczeniem na kuźnię i stolarnię. Na piętrze część mieszkalna.

Znajduje się w środku północnej pierzei podwórza folwarcznego, el. frontową zwrócony do wnętrza podwórza na północ, el. tylną na północ, elewacjami szczytowymi ustawiony na linii wschód - zachód, w stronę stodoły ob. mag. nawozów "15" i domu mieszkalnego "8". Obiekt użytkowany zgodnie ze swoją pierwotną funkcją.

- ściany - ceglane, otynkowane, prócz detali zdobniczych, na podmurówce ceglanej i rolce ceglanej, wewnętrzne również ceglane;
- stropy - ceglane odcinkowe w pomieszczeniach gospodarczych, drewniane belkowe dwuposowowe;
- więźba dachowa - krokwiowo-kleszczowo-stolcowa;
- dach - kryty dachówką karpiówką, podwójnie w koronkę;
- podłogi - posadzka cementowa, deski pokryte wykładziną typu linoleum oraz dywanowa;
- schody - zewnętrzne - brak, wewnętrzne - jednobiegowe, cementowe z drewnianą balustradą;
- okna - metalowe, wielopolowe, otwierane, w ozdobnych opaskach z cegły, przekryte łukiem odcinkowym, drewniane dwuskrzydłowe dwutaflowe również przekryte łukiem odcinkowym;
- drzwi - dwuskrzydłowe deskowe, od zewnątrz szalowane w jodełkę, w otworze prostopadłościennym, wymienione, płycinowe z nadświetlem, wewnętrzne - płycinowe jednoskrzydłowe i płytowe;
- rzut, kształt i bryła:

obiekt założony na rzucie niewielkiego prostokąta, o bryle zwartej dwukondygnacyjnej z nieznacznym ryzalitem pośrodku, nakryty dwuspadowym naczółkowym dachem z metalowymi sterczynkami;

- wnętrze - na parterze jenownatrzne pomieszczenia kuźni z paleniskiem oraz stolarni, pomieszczenia przedzielone klatką schodową prowadzącą na drugą kondygnację, gdzie znajdują się dwa mieszkania. W stolarni brak pierwotnego wyposażenia, zachowały się tylko fragmenty od starej transmisji na ścianie zachodniej, w kuź-

stare palenisko.

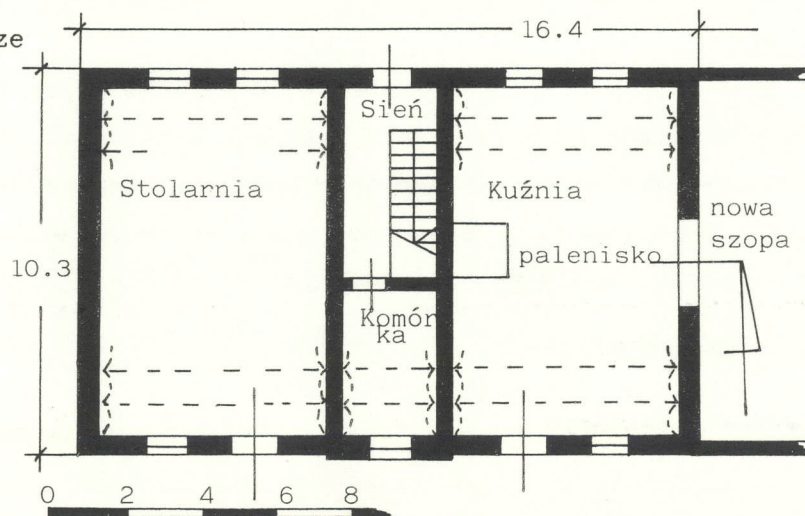
Wkładkę założył: Teresa Palacz, luty 1997r.

Miejsce przechowywania negatywów: MNR w Szreniawie

- elewacje - frontowa /południowa/ - 5 -osiowa z symetrycznie rozmieszczonymi oknami i drzwiami w ceglanych opaskach, ryzalit pozorny na środku, naroża obiektu ceglane, wszystkie detale pomalowane brązową farbą, podobnie ława fundamentowa. ryzalit zwieńczony przyczółkiem nakrytym naczółkowym dachem z metalową sterzynką i szerokim okapem; el. północna - pięcioosiowa płaska, okna i drzwi w opaskach, podobnie ceglane narożniki, el. wschodnia - w partii parteru 1-osiowa, zasłonięta szopami drewnianymi, w partii poddasza 3 -osiowa, wysunięte połacie dachu, dwustopniowy naczółek; el. zachodnia - na parterze płaska, ślepa, u góry jak el. wschodnia. Wszystkie elewacje pomalowane na biało, detale, ciemny brąz.
- stan zachowania - bardzo dobry.

Spis zdjęć:

- 44.kuźnia i stolarnia z częścią mieszkalną "10" - el. frontowa /południowa/
- 45.el. tylna - północna
- 46.elewacja wschodnia
- 47.el. zachodnia
- 48.el. frontowa /okno/
- 49. j. w. - drzwi do kuźni
- 50.fragment szczytu i naczółka-el. północna
- 51.el. frontowa - przyczółek nad ryzalitem
- 52.stolarnia - fragment urządzenia transmisyjnego
- 53. j. w. - strop
- 54.kuźnia - palenisko
- 55.klatka schodowa i schody na poddasze



1. Miejscowość

WIERZBICA GÓRNA

2. Obiekt (nazwa jak w karcie)

karta założenia

3. Zawartość wkładki (nazwa obiektu lub materiału uzupełniającego)

kuźnia i stolarnia z cz. mieszkalną, zdjęcia



44



45



46

Wkładkę założył: Teresa Palacz, luty 1997r.

Miejsce przechowywania negatywów: MNR w Szreniawie



47



48



49

1. Miejscowość

WIERZBICA GÓRNA

2. Obiekt (nazwa jak w karcie)

karta założenia

3. Zawartość wkładki (nazwa obiektu lub materiału uzupełniającego)

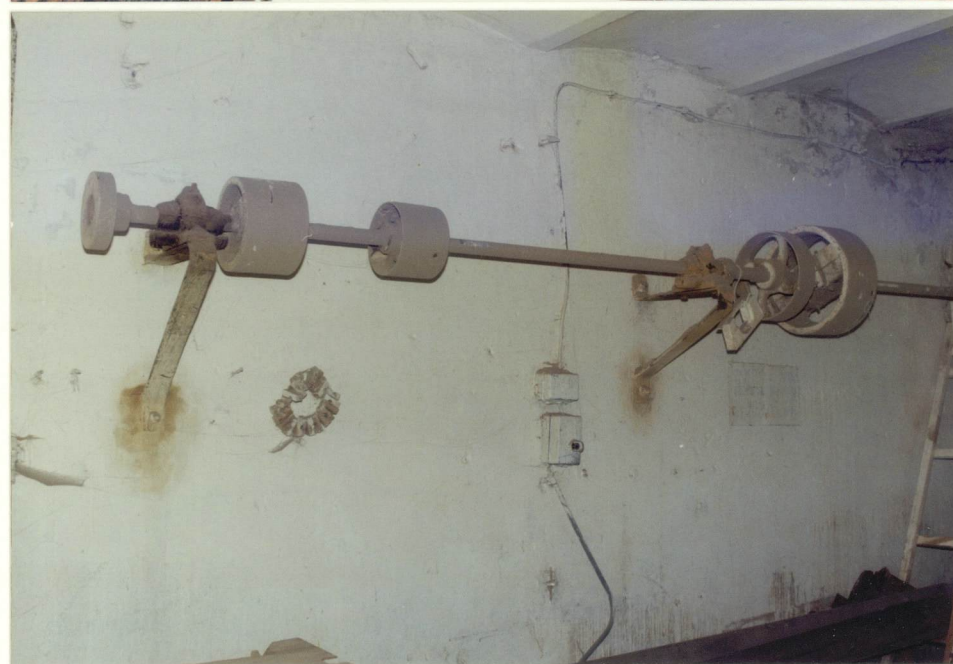
kuźnia i stolarnia z cz. mieszkalną, zdjęcia



50



51



52

Wkładkę założył: Teresa Palacz, luty 1997r.

Miejsce przechowywania negatywów: MNR w Szreniawie



53



54



55

1. Miejscowość WIERZBICA GÓRNA	2. Obiekt (nazwa jak w karcie) karta założenia	3. Zawartość wkładki (nazwa obiektu lub materiału uzupełniającego) wozownia /?/ ob. magazyny "11", opis, zdjęcia
-----------------------------------	---	---

Obiekt oznaczony na planie sytuacyjnym "11" zbudowany został na pocz. XIX wieku a później pod koniec XIX w. przebudowany /różne rodzaje cegły oraz przemurowania elewacji/ z przeznaczeniem na wozownię a później cele magazynowo -garażowe.

Usytuowany we wnętrzu podwórza folwarcznego w ciągu budynków dzielących podwórze, elewacjami wzdłużnymi skierowany na zachód i na wschód, a el. szczytowymi ustawiony na linii północ - południe, od południe przylega obiektu d. pralni "12".

- ściany - ceglane tynkowane na podmurówce ceglanej, wewnętrzne - ceglane i drewniane, nietynkowane;
- stropy - belkowe, nagie;
- wieża dachowa - krokwiowo-kleszczowa na stolcach;
- dach - kryty dachówką ceramiczną karpiówką podwójnie w koronkę;
- podłogi - ceglane i deskowe, ubita glina i częściowo posadzka cementowa;
- schody -deskowe, jednobiegowe, proste; zewnętrznych - brak;
- okna - metalowe, pojedyncze w niewielkich otworach prostopadłościennych lub przekrytych łukiem odcinkowym;
- drzwi - dwuskrzydłowe wrota deskowe na zawiasach metalowych, przekryte łukiem odcinkowym, jednoskrzydłowe deskowe z okuciami na zawiasach metalowych przekryte łukiem odcinkowym, jednoskrzydłowe, deskowe w otworze prostopadłościennym, wewnętrzne - jednoskrzydłowe deskowe;
- rzut, kształt i bryła - obiekt założony na rzucie prostokąta, o bryle zwartej, wysokim stromym dachu 2/3 wysokości obiektu do 1/3 ścian , dwuspadowym krytym dachówką;
- wnętrze - obiekt kilkunastokondygnacyjny, z wtórnymi podziałami ścian, pierwotnie wykorzystywany na wozownię i garaż obecnie na magazyn podręczny i częściowo niewykorzystany, w jednym z pomieszczeń betonowy postument, którego przeznaczenia nie udało się ustalić;
- elewacje - el. frontowa /zachodnia/ - obecnie 7-osioła z niesymetrycznie rozmieszczonymi oknami i drzwiami el. gładka, nieco wysunięta ława fundamentowa, pomalowana ciemnobrązową farbą, gzyms podokapowy otynkowany

Wkładkę założył: Teresa Palacz, luty 1997r.

Miejsce przechowywania negatywów: MNR w Szreniawie

elewacja otynkowana i pomalowana białą farbą; el. wschodnia - obecnie 9-osiowa z przemurzeniami, nietynkowana i pomalowana białą farbą, bez żadnych detali zdobniczych; el. południowa - na parterze zasłonięta obiektem pralni "12", w szczycie płaska ślepa, przylega do niej komin, ceglane obramienia szczytu wychodzące poza połacie dachu; el. północna - w partii szczytu 1-osiowa, na parterze - ślepa z ceglanymi przyporami, ceglane obramienia szczytu.

- Stan zachowania - popękane ściany, ubytki cegieł, zwłaszcza we wnętrzu, niezbyt dobry stan więźby oraz dachu i dachówki, obiekt w znacznej mierze niewykorzystany i zaniedbany.

Spis zdjęć:

56.wozownia/?/ob. magazyn "11"-el. zachodnia

57,el. wschodnia i południowa

58.el. północna

59.el. zachodnia - drzwi

60.wnętrze - zniszczona cegła

61.el. zachodnia - wrota

62. j. w. - fragment dachu

63.wnętrze - betonowy postument



1. Miejscowość	2. Obiekt (nazwa jak w karcie)	3. Zawartość wkładki (nazwa obiektu lub materiału uzupełniającego)
WIERZBICA GÓRNA	karta założenia	wozownia/?/ ob. magazyny "11", zdjęcia



58



59



60

Wkładkę założył: Teresa Palacz, luty 1997r.

Miejsce przechowywania negatywów: MNR w Szreniawie



61



62

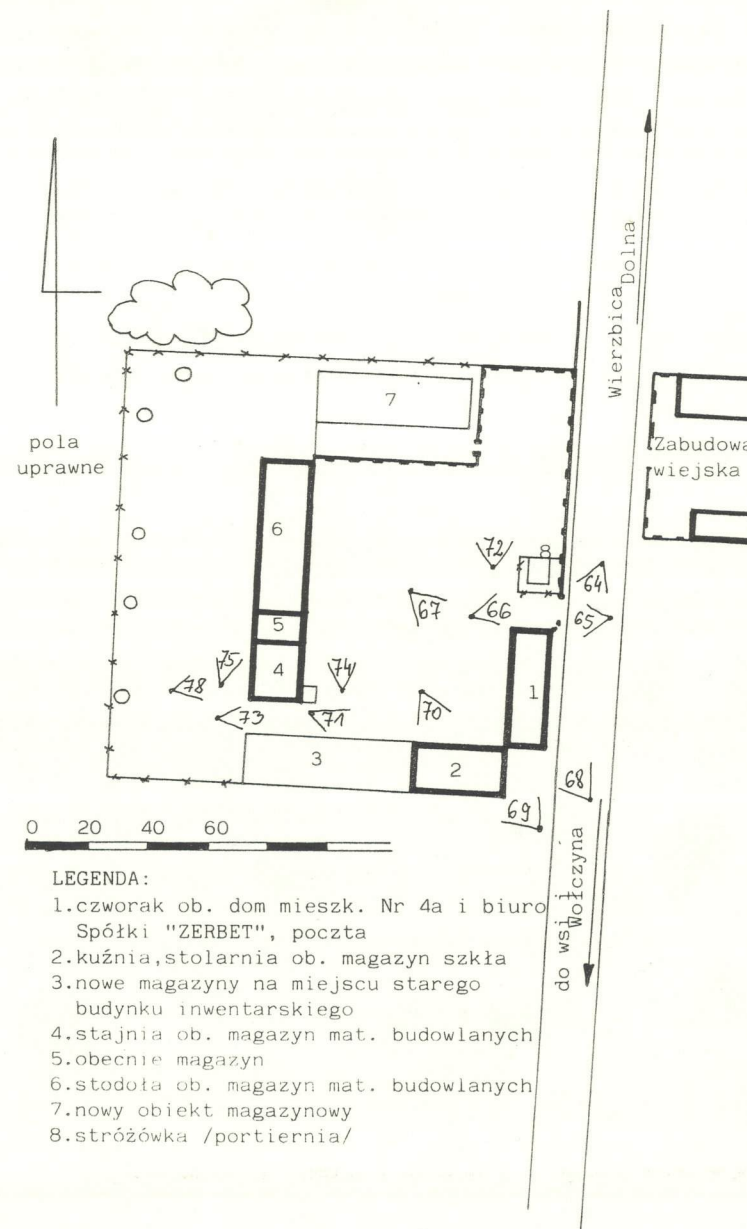


63

1. Miejscowość WIERZBICA GÓRNA	2. Obiekt (nazwa jak w karcie) karta założenia	3. Zawartość wkładki (nazwa obiektu lub materiału uzupełniającego) II podwórze - ZERBET, zdjęcia, spis zdjęć
-----------------------------------	---	---

c.d. spisu zdjęć:

64. widok z półn.-wsch. na bramę wjazdową i biuro "1"
65. brama wjazdowa - widok ze wschodu z drogi wiejskiej na zachód
66. widok z zachodu na wschód z podwórza folwarcznego
67. czworak ob. dom mieszkalny Nr 4a i biuro "1" - el. zachodnia
68. j. w. - widok z południa na północ
69. kuźnia i stolarnia ob. mag. szkła "2" - widok z pld. wsch.
70. j. w. - el. północna
71. południowa ściana podwórza
72. podwórze folwarczne - widok z południa na północ
73. widok od stajni "4" na podwórze z zachodu na wschód
74. podwórze - widok z południa na północ
75. zachodnia ściana podwórza
76. j. w. - widok z podwórza
77. stajnia ob. mag. materiałów budowlanych "4" - el. wschodnia
78. j. w. - el. zachodnia
79. j. w. - okno poddasza
80. j. w. - detal - okno
81. j. w. - okna poddasza
82. el. południowa - inicjały właściciela "R.R"



Wkładkę założył: Teresa Palacz, luty 1997r.

Miejsce przechowywania negatywów: MNR w Szreniawie



64



65



66



67

1. Miejscowość	2. Obiekt (nazwa jak w karcie)	3. Zawartość wkładki (nazwa obiektu lub materiału uzupełniającego)
WIERZBICA GÓRNA	karta założenia	II podwórze - ZERBET, zdjęcia



68



69



70

Wkładkę założył: Teresa Palacz, luty 1997r.

Miejsce przechowywania negatywów: MNR w Szreniawie



71



72



73



74

1. Miejscowość

WIERZBICA GÓRNA

2. Obiekt (nazwa jak w karcie)

karta założenia

3. Zawartość wkładki (nazwa obiektu lub materiału uzupełniającego)

II podwórze – ZERBET, zdjęcia



75



76



77

Wkładkę założył: Teresa Palacz, luty 1997r.

Miejsce przechowywania negatywów: MNR w Szreniawie



78



80



79

1. Miejscowość	2. Obiekt (nazwa jak w karcie)	3. Zawartość wkładki (nazwa obiektu lub materiału uzupełniającego)
WIERZBICA GÓRNA	karta założenia	II podwórze – ZERBET, zdjęcia



81



82

Wkładkę założył: Teresa Palacz, luty 1997r.

Miejsce przechowywania negatywów: MNR w Szreniawie

1. Miejscowość	2. Obiekt (nazwa jak w karcie)	3. Zawartość wkładki (nazwa obiektu lub materiału uzupełniającego)
WIERZBICA GÓRNA	karta założenia	Folwark/południe wsi/, zdjęcia

83.bud. inwentarski ob. mieszkalny- el. wschodnia

84. j. w. - el. zachodnia

85.budynek mieszkalny z gospodarczym - widok z pld.-zach.

86. j. w. - widok z pld.-wschodu

87.widok z zachodu na zabudowę folwarku



83



84

Wkładkę założył: Teresa Palacz, luty 1997r.

Miejsce przechowywania negatywów: MNR w Szreniawie



85



86



87