

1. Obiekt

KOŚCIÓŁ EWANGELICKI, OB. RZYM.-KAT., FILIALNY
P.W. ŚW. JACKA

2. Czas powstania

1719 r.

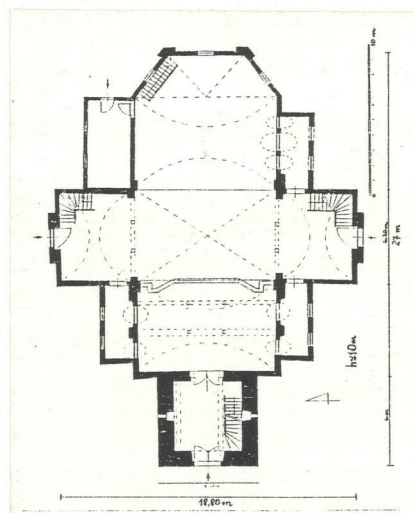
3. Miejscowość

WIERZBICA GÓRNA

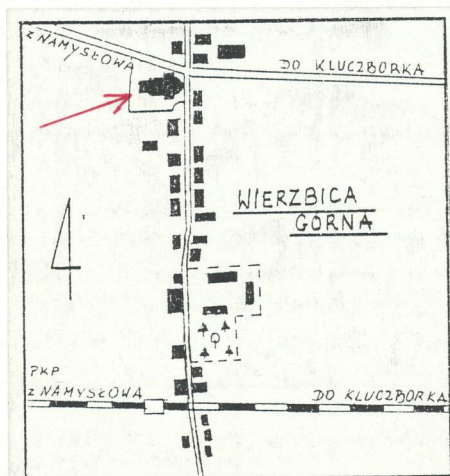
11. Zdjęcia, rzut, przekrój, sytuacja, orientacja



1. Kościół p.w. św. Jacka, widok od strony północnej.



Rzut przyziemia, pomniejszenie.



Plan orientacyjny, skala 1 : 10 000.

4. Adres

Kościół fil. p.w. św. Jacka
Wierzbica Górna
przy drodze z Namysłowa do Kluczborka
nr hipoteczny

5. Przynależność administracyjna

województwo opolskie

pow. Kluczbork, gmina Wołczyn

6. Poprzednie nazwy miejscowości

Polnisch Würbitz (XV w.), *Würbitz* (od 1925 r.),
Oberweiden (od 1936 do 1945 r.)

7. Przynależność administracyjna przed 1 I 1999

województwo opolskie

gmina Wołczyn

8. Właściciel i jego adres

Parafia rzym.-kat. p.w. Wniebowzięcia NMP
46-146 Włochy
gm. Domaszowice,
pow. Namysłów

9. Użytkownik i jego adres

Parafia rzym.-kat. p.w. Wniebowzięcia NMP
46-146 Włochy
gm. Domaszowice
pow. Namysłów

10. Rejestr zabytków

Nr 818/64

data 18.04.1964

Historia

Wieś

Wierzbicę Górną pod nazwą *Wirzbicze inferior* wymieniono po raz pierwszy w 1305 r., jako biskupią wieś czynszową (*Codex Diplomaticus Silesie*, Breslau 1889, t. XIV, s. 66). Kolejna wzmianka o miejscowości pochodzi z 8 marca 1402 r. Pierwsza informacja na temat majątku szlacheckiego we wsi pojawiła się w XVIII w. Na początku osiemnastego stulecia dobra swoje posiadała tam rodzina von Salisch; około 1710 r. sprzedała je Joachimowi Wacławowi von Nässe u. Obischau, późniejszemu fundatorowi ewangelickiego kościoła w Wierzbicy Górnej. W roku 1791 majątek we wsi przeszedł w ręce rodziny von Reischwitz, która we wsi zbudowała dla siebie barokowy pałac. W 1 ćw. XIX w. dobra szlacheckie przypadły spokrewnionej z poprzednikami rodzinie von Reichenbach, a około 1880 r. ponownie dostały się w posiadanie von Reischwitzów, którzy władali majątkiem do 1945 r.

Historia przynależności administracyjnej wsi ściśle związana jest z historią polityczną ziemi Kluczborskiej, która w wieku XIV, w wyniku kilkakrotnych zmian podległości politycznej, znajdowała się raz w obrębie księstwa oleśnickiego (1312 r.), następnie księstwa brzeskiego (1323 r.), cieszyńskiego (1339 r.), opolskiego (1366 r.), świdnickiego (2 poł. XIV w.). W wiekach od XV do XVII, sytuacja polityczna ziemi kluczborskiej była dość stabilna; znalazła się w tym czasie w granicach księstwa oleśnickiego, które w XVIII stuleciu wraz z Kluczborkiem dostało się we władanie monarchii pruskiej Fryderyka II.

Ruch protestancki dotarł do ziemi kluczborskiej w 2 połowie XVI w. W Wierzbicy Górnej pojawił się wraz z przybyciem w 1592 r. pierwszego pastora, Matthäusa Pfelliusa. W 1830 r. ewangelicy byli większością religijną we wsi. Na 534 mieszkańców wsi przypadało ich około 480. W 1845 r. w Wierzbicy było już 1020 mieszkańców (po przyłączeniu sąsiednich kolonii), z których 90 to katolicy i 9 wyznawców judaizmu. Katolicka mniejszość korzystała z posług swojej parafii we wsi Włochy, oddalonej od Wierzbicy Górnej około 7 km.

Pod względem etnicznym społeczność ziemi kluczborskiej charakteryzowała się w XVIII w. dużym odsetkiem ludności polskojęzycznej. Potwierdzeniem silnego żywiołu polskiego na tym terenie jest nazewnictwo wielu miejscowości, w tym także dawna nazwa Wierzbicy Górnej - *Polnische Würbitz* (XV w.). Polsko brzmiące nazwisko posiadał inicjator budowy kościoła ewangelickiego we wsi – pastor Maciewski.

Sytuacja

Wierzbica Górna położona jest około 58 km na północ od Opola, przy lokalnej trasie z Namysłowa (24 km) do Kluczborka (11 km). Trasa ta oddziela wieś od jej „siostrzanego” od strony północnej odpowiednika, Wierzbicy Dolnej. Miejscowość o układzie ulicowym, usytuowana jest wzdłuż lokalnej drogi wiejskiej. W połowie drogi zlokalizowany jest zespół późnobarokowego pałacu z 1791 r. z relikdami parku.

Kościół znajduje się w północnej części wsi; położony jest przy szosie, prowadzącej z Namysłowa do Kluczborka. Działka, na której jest posadowiony, otoczona jest współczesnym ogrodzeniem; w części wschodniej i północnej, składa się z stalowych elementów rozpiętych pomiędzy betonowymi słupami, w części południowej i zachodniej wygradzona jest siatką metalową.

Przed elewacją południową kościoła - dzwonnica, utworzona z trzech murowanych (cegła licowana) słupów (ok. 1920 r.), górą połączonych współczesnym obdaszkiem, pod którym zamocowano dwa dzwony. Słupy, pierwotnie zaopatrzone w tablice pamiątkowe (usunięto je po 1945 r.), spełniały funkcję pomnika pamięci poległym w I wojnie światowej.

Kościół jest orientowany, zwrócony elewacją wschodnią w stronę wiejskiej drogi. Elewacja północna - skierowana w stronę asfaltowej szosy; południowa - w kierunku mieszkalnej posesji. Wieża kościoła po dwukrotnej wymianie hełmu (w 1930 r. i w 1970 r.), w znacznym stopniu utraciła swój dominujący charakter.

Materiał, konstrukcja, technika

Ściany.

Ściany konstrukcyjne głównego korpusu kościoła o konstrukcji szkieletowej, której elementy nośne, słupowo-ramowe wykonane z drewna; wypełnienie konstrukcji - z cegieł, wiązanych zaprawą wapienną i otynkowane. Łączenia słupów konstrukcyjnych w większości przypadków przy użyciu drewnianych ćwieków; część z nich posiada łączenia stalowe. Ściany konstrukcyjne osadzone na murowanym i otynkowanym cokole z cegieł. Wydatny gzyms cokołu elewacji wykonany w tynku. Gzyms wieńczący elewacje – drewniany.

Ściana wschodnia prezbiterium wzmocniona na zewnątrz dwoma narożnymi pilastrami do 1/3 wysokości elewacji. Wewnątrz kościoła ściany otynkowane; ściany nawy na skrzyżowaniu z transeptem wzmocnione zatopionymi częściowo w ścianie filarami. Grubość murów w przyziemiu od 30 do około 40 cm.

<p>14. Kubatura</p> <p>2900 m³</p>	<p>15. Powierzchnia użytkowa</p> <p>920 m²</p>	<p>16. Przeznaczenie pierwotne</p> <p>parafialny kościół ewangelicki</p>	<p>17. Użytkowanie obecne</p> <p>filialny kościół rzymskokatolicki</p>
<p>18. Prace budowlane i konserwatorskie, ich przebieg i dokumentacja</p> <p>W czasie remontu w latach siedemdziesiątych^{XX w.} wymieniono zniszczony gont dachu nawy i transeptu na nowy. Gont pokrywający dachy trzech przybudówek i zakrystii zastąpiono na papę. Dawną marmoryzację drewnianej balustrady chóru muzycznego i empor bocznych pokryto farbą. Cienką warstwą farby pokryty został także malowany ornament roślinny, pokrywający strop belkowy empory południowej oraz powierzchnie przedpiersia tej empory. Malarski wystrój empory wzmiankowany był w 1960 r. (Katalog Zabytków Sztuki).</p> <p>Wysoki dach wieży w formie ostrosłupa, wymieniono na niski, namiotowy. Obdaszki nad portalami transeptu oraz dach wieży, otrzymały blaszane pokrycie. W trakcie renowacji wieży usunięto narożne, tynkowe boniowanie elewacji oraz dekorację płycinową, które to elementy wzmiankowane są w 1960 r. w wspomnianym Katalogu.</p>		<p>19. Stan zachowania (fundamenty, ściany zewnętrzne, ściany wewnętrzne, sklepienia, stropy, konstrukcja dachu, wyposażenie i instalacje)</p> <p>Budynek jest w bardzo złym stanie technicznym. Tynki w przyziemiu i wewnątrz kościoła odpada płatami; widoczne są liczne pęknięcia i ślady zagrzybienia elementów murowanych ścian konstrukcyjnych.</p> <p>Drewno konstrukcji szkieletowej w bardzo złym stanie, w wielu miejscach spróchniałe, toczzone przez pasożyty. Niektóre z belek ścian popękane, z ubytkami.</p> <p>W zachodnich narożach nawy i w ścianie północnej prezbiterium zacieki spowodowane nieszczelnościami.</p> <p>Stropy, schody, posadzki w nawie i prezbiterium, podłogi w chórze i w emporach bocznych oraz więźba dachowa nawy, w dość dobrym stanie.</p> <p>Podłogi trzeciej i czwartej kondygnacji wieży spróchniałe, grożą osunięciem. Zapewne niestabilny grunt pod fundamentami powoduje zapadanie się ściany północnej nawy.</p> <p>Odszczelnieniu uległy drewniane elementy okna w prezbiterium (stolarka okienna i drewniane ościeża). Ościeża jednej z arkad przybudówki północno-zachodniej – w ruinie.</p>	
		<p>20. Najpilniejsze postulaty konserwatorskie</p> <p>Wymagane założenie sprawnego systemu odwadniającego, osuszenie ścian, uszczelnienie dachu i okien. Naprawy i konserwacji wymagają drewniane elementy konstrukcji szkieletowej kościoła. Część z nich powinna być wymieniona na nowe. Wskazane przywrócenie gontowego pokrycia dachów przybudówek. Zalecane przywrócenie barokowego hełmu wieży, tak aby ponownie stała się ona dominantą wysokościową we wsi. Rekonstrukcja hełmu powinna powstać w oparciu o specjalistyczny projekt pracowni, zajmującej się konserwacją architektury zabytkowej. Należy zachować formę pozornego sklepienia w nawie i prezbiterium oraz stropy w emporach i wieży. Malowany strop z ornamentem roślinnym w emporze południowej, pokryty warstwą farby, powinien zostać odsłonięty. Zalecane zachowanie wykroju okien wszystkich części kościoła. Ochronie konserwatorskiej podlega bryła budowli, forma dachów nad poszczególnymi komponentami bryły, gontowe pokrycie dachów, portale w elewacjach transeptu.</p>	

21. Akta archiwalne (rodzaj akt, numer i miejsce przechowywania)

Inwentaryzacja architektoniczna kościoła w Wierzbicy Górnej, 2003 r., zielona karta oraz inne materiały archiwalne ze zbiorów Wojewódzkiego Urzędu Ochrony Zabytków w Opolu.

Śląski Konsystorz ewangelicki, sygn. IV 1005 (lata 1933 –1942), sygn. 1009 (lata 1936-1944), [w:] Archiwum Państwowe we Wrocławiu.

22. Bibliografia

Bericht des Provinzional-Konservators der Provinz Niederschlesien..., Breslau 1925, s. 48.
Deutsche Kulturdenkmäler in Oberschlesien, Breslau 1934, s. 183
H. Dienwiebel, *Oberschlesische Schrotholzkirchen*, Breslau 1938, s. 149.
C. Hof, *Holzkirchen in Schlesien*, Karlsruhe 1999, s. 383.
Katalog zabytków sztuki, t. 7, z. 4, województwo opolskie, pow. Kluczbork, pr. zb., Wrocław, Warszawa 1960, s. 48, 49.
J.G. Knie, *Alphabetisch-statistisch-topographische Übersicht...*, Breslau 1830, s. 869; Breslau 1945, s. 759, 760.
H. Lutsch, *Verzeichnis der Kunstdenkmäler der Provinz Schlesien*, t. 4, Breslau 1894, s. 19.
H. Neuling, *Schlesiens Kirchorte u. Ihre Kirchlichen Stiftungen*, Breslau 1902, s. 351.
G. Weigelt, *Pfarrsprengel Würbitz – Deutsch Würbitz*, [w:] Geschichte des evangelische Kirchenkreises Kreuzburg, Kreuzburg 1933, s. 46-48.

23. Źródła ikonograficzne i fotografie (rodzaj, miejsce przechowywania, sygnatury)

Fotografia kościoła, widok od strony wieży, stan przed 1936 r. [w:] *Heimatkalender des Kreises Kreuzburg*, Gleiwitz 1936, s. 97.

Widok od strony wieży, rysunek [w:] b.a., *Geschichte des evangelische Kirchenkreises Kreuzburg*, Kreuzburg 1933, s. 47.

24. Uwagi różne

25. Opracował

tekst	Bożena Adamska, VI. 2004	<i>Bożena Adamska</i>
plany, rysunki	Bożena Adamska, VI. 2004	<i>Bożena Adamska</i>
fotografie	Bożena Adamska, VI. 2004	<i>Bożena Adamska</i>
miejsce przechowywania negatywów — archiwum autora		

KARTA PO WYPEŁNIENIU PODLEGA OCHRONIE NA PODSTAWIE PRZEPISÓW PRAWA AUTORSKIEGO

26. Adnotacje o inspekcjach, informacje o zmianach (daty, imiona i nazwiska wypełniających)

27. Załączniki

Wkładki do kart ewidencyjnych - 8 szt.

1. Miejscowość, gmina, powiat, województwo

Wierzbica Górna

gm. Wołczyn, pow. Kluczbork, woj. opolskie

2. Obiekt (nazwa jak w karcie)

KOŚCIÓŁ FIL. P.W. ŚW. JACKA

3. Zawartość wkładki (nazwa obiektu lub materiału uzupełniającego)

C. d. tekstu z rubryki 12 (historia) i 13 (opis)

c.d. rubryki nr 12 (historia)

Językiem polskim posługiwał się w 1729 r. fundator ołtarza głównego w tym kościele, zostawiając na tylnej ścianie ołtarza inskrypcję (il. 18). Pod koniec XIX w. były jeszcze miejscowości, w których blisko 70% mieszkańców uważała język polski za swój ojczysty język. Msze w wielu kościołach, zarówno katolickich jak i ewangelickich, jeszcze pod koniec XIX w. odprawiane były w tym języku.

Sytuacja ta zmieniła się w pierwszym trzydziestolecu XX w. Restrykcyjna w stosunku do mniejszości narodowych polityka władz pruskich, doprowadziła do znacznej asymilacji polskojęzycznej ludności. Na początku XX w. już tylko 3% mieszkańców powiatu kluczborskiego posługiwała się językiem polskim. W 1925 r. starą, dwuczłonową nazwę *Polnische Würbitz* zredukowano do członu podstawowego, *Würbitz*.

Historia kościoła.

Skąpe informacje o wsi nie pozwalają na ustalenie, czy już w okresie średniowiecza istniał tam kościół. O kościele katolickim, a ściślej o kaplicy, poprzedzającej wzniesienie kościoła ewangelickiego w 1719 r. pisał dopiero J.G. Knie (1845 r.). Autor przytoczył fragment starej, osiemnastowiecznej księgi parafialnej, napisanej przez pastora, Thomasa Maciewskiego, sprawującego swą funkcję w Wierzbicy Górnej w latach 1711-1753.

Pisał on, że stary, niewielki kościół (kaplica), pierwotnie katolicki, wykonany w konstrukcji drewnianej, posiadał tylko 2 okna. Po pojawieniu się we wsi w 1592 r. pierwszego duchownego nowego wyznania, Matthäusa Pfelliusa kościół przejęty został przez gminę ewangelicką. Zbyt mały dla protestanckiej większości religijnej, z inicjatywy pastora Thomasa Maciewskiego został rozebrany w 1718 r. Zachowane dwa dzwony (z 1520 r. i z 1544 r.) mogą pochodzić z rozebranej świątyni, o ile nie zostały przeniesione z jakiejś innej miejscowości.

Na miejscu rozebranej, drewnianej kaplicy, w 1719 r. stanęła większa od niej świątynia, wykonana w konstrukcji szkieletowej. Inicjatywę pastora sfinansował Joachim Waclaw von Nasse u. Obischau z pobliskich Kowalowic, posiadający w Wierzbicy Górnej swe dobra.

Kamień węgielny pod budowę kościoła w 1719 r. „w sobotę na święto Miłosierdzia Bożego” położył sam pomysłodawca budowy, pastor Thomas Maciewski. Zakończenie budowy – według cytowanego przez J.G. Knie przekazu – nastąpiło tego samego roku. Pierwsze nabożeństwo w kościele odprawiono w

1719 r., „dwadzieścia dni po św. Trójcy”. Według przekazów dwudziestowiecznych budowa kościoła trwała dłużej, od 1719 do 1722. Ołtarz główny – jak głosi inskrypcja w języku polskim – wykonany został w 1729 r., z fundacji Jana Lebnara ze Strzelca.

Jak wspomina Thomas Maciewski, zbór w Wierzbicy („dieses schönes Gotteshaus”) posiadał fundamenty na głębokości 3 łokci (około 2 m), osadzone na wielkich, polnych kamieniach a ściany konstrukcyjne wykonano z drewna, gliny i cegieł. Wieża nakryta była barokowym, cebulastym hełmem, który – tak jak dachy nawy i transeptu – pokryty był gontem.

Ewangelickiej parafii w Wierzbicy Górnej podlegały w XVIII w. miejscowości: Duczów Wielki, Duczów Mały, Wielolęka, Dziedzice, Nowa Wieś, Domaszowice, Zabierza, północna część Wierzbicy Dolnej oraz część Strzelca Opolskich. Zgodnie z przyjętym zwyczajem patronat finansowy sprawowali nad parafią kolejni właściciele majątku we wsi.

Od 1907 r. urząd pastora w Wierzbicy Górnej objął Gustaw Weigelt, który usunął w 1930 r. zniszczony, barokowy hełm wieży, zastępując go tymczasowym dachem w formie ostrosłupa, który jest widoczny na rysunku z 1933 r. (zob. część ilustracyjna niniejszego opracowania).

W latach dwudziestych XX w. stan chylącego się ku ruinie kościoła budził poważne obawy ówczesnych służb konserwatorskich. W sprawozdaniach tych służb z lat 1919 – 1929 (obecnie w Archiwum Państwowym we Wrocławiu) pisano, że w wyniku wilgoci i niewłaściwej pielęgnacji drewnianych elementów budowli, nastąpiła ich znaczna degradacja. Oceniono wówczas, że konserwacja kościoła znacznie przekroczy kosztą budowy nowej świątyni. Stopień zniszczeń ilustruje komplet zdjęć wykonanych przed 1937 r., dostępnych obecnie w formie kopii u księdza proboszcza we wsi Włochy. Zapewne z inicjatywy pastora Weigelta powstała fundacja na rzecz ratowania kościoła w Wierzbicy Górnej. Fundacja została zasilona środkami własnymi parafii, datkami rodziny von Reischwitz, która od dwóch stuleci patronowała parafii, nakładami finansowymi gminy w Kluczborku i dotacją śląskiego konserwatora zabytków.

Remont trwał od 1937 do 1939 r.; obejmował gruntowną renowację zniszczonych wilgocią ścian nawy, transeptu, przybudówek, zakrystii; naprawę załamującego się dachu i wymianę jego pokrycia. Tę część prac wykonano w 1937 r.

W następnych latach zaplanowano renowację wieży i wnętrza kościoła, wykonanie ławek kościelnych, naprawę organów.

Pracami kierował mistrz budowlany Runkel z Wołczyna. Pastor Weigelt zmarł w trakcie trwania remontu. Zdjęcia wykonane w 1953 r., w 17 lat po zakończeniu remontu (kopie w posiadaniu księdza proboszcza we Włochach), dokumentują zadowalający jeszcze w tym czasie stan kościoła.

Parafii, administrowanej przez superintendenturę w Wołczynie, podlegało w pierwszym dwudziestoleciu XX w. 1944 wiernych; w obrębie parafii działały 4 szkoły ewangelickie. W czasie II wojny światowej, za czasów urzędowania następczyni G. Weigelta, pani pastor Erler, dom parafialny w Wierzbicy Górnej był miejscem zakwaterowania niemieckich żołnierzy.

Po 1945 r. kościół stał się filią parafii rzymskokatolickiej we Włochach. W latach siedemdziesiątych XX wieku przeprowadzono prace remontowe, których zakres z braku dokumentacji budowlanej jest trudny do uściślenia. Na podstawie archiwalnych zbiorów w Wojewódzkim Urzędzie Ochrony Zabytków w Opolu wiadomo, że w 1970 r. odremontowano wieżę kościoła. Wtedy zapewne dach namiotowy z 1930 r., zastąpiono nowym, o niższym od poprzedniego nachyleniu połaci. W 1971 r. wymienione zostało gontowe pokrycie dachu nawy. Korespondencja między parafią a Konserwatorem Wojewódzkim, pochodząca z lat osiemdziesiątych dotyczy planów kolejnego remontu kościoła. Obecnie stan kościoła budzi obawy co do perspektyw jego przetrwania w ciągu najbliższych lat, o ile nie podjęte zostaną kroki naprawcze.

Barokowy kościół w Wierzbicy Górnej, reprezentuje grupę wiejskich, protestanckich świątyń śląska opolskiego, wykonanych w konstrukcji szkieletowej. Do końca XVII w. niemal wszystkie kościoły północnej części regionu były szachulcowe, bądź zbudowane wyłącznie z drewna. Wyjątek stanowiły murowane świątynie w Kluczborku i Byczynie. Wzmożenie ruchu budowlanego obserwuje się także w I połowie XVIII w. Wiązało się to być może z zawartą w 1707 r. konwencją w Altranstaädt, liberalizującą stosunek władz pruskich do śląskich protestantów. Większość z kościołów szachulcowych nie dotrwała do współczesności. W województwie opolskim jeszcze w 1971 r. kościołów szkieletowych było szesnaście (za: J. Matuszczak, *Z dziejów architektury drewnianej na Śląsku*, w: Rocznik Muzeum Górnośląskiego w Bytomiu, z. 5, Bytom 1971, s. 32). Najbliższy świątyni w Wierzbicy pod względem formy jest kościół w Krasowicach koło Namysłowa oraz w Radomierowicach.

Nietrwały, narażony na oddziaływanie warunków atmosferycznych materiał, z którego zbudowany jest kościół w Wierzbicy oraz brak nakładów finansowych na jego remont i konserwację sprawiają, że może on podzielić los szachulcowych budowli, które po 1945 r. znikają z krajobrazu kulturowego regionu.

d.c. rubryki 13 (opis – d.c. ściany)

Wieża – w przyziemiu murowana, z cegły na zaprawie wapiennej, otynkowana. Wątek muru tej kondygnacji – kowadełkowy. Wyższe kondygnacje wieży – w konstrukcji szkieletowej z wypełnieniem wykonanym z cegieł na zaprawie wapiennej; układ cegieł trzeciej kondygnacji wozówkowy. Wewnątrz wieży, na otynkowanej ścianie wschodniej tej kondygnacji, odcisnięte odręcznie, nieczytelne napisy z nazwiskiem *Nilbek* i datami 1864 i 1890, zapewne dotyczą remontów kościoła lub tylko wieży. Grubość muru wieży w przyziemiu – około 1 m.

Sklepienia i stropy.

W prezbiterium, nawie i transepcie – sklepienie kolebkowe pozorne, wykonane z desek, podwieszonych do więźby dachu; nad ołtarzem głównym sklepienie trójdzielne. W przecięciu kolebki transeptu i nawy – forma pseudokrzyżowa sklepienia. W przybudówkach bocznych i w zakrystii strop z podsufitką.

Pod emporami bocznymi, nad emporą południową oraz pod emporą organową – strop belkowy. Belki tych stropów sfazowane, zdobione zaciosami.

W dwu dolnych kondygnacjach wieży – stropy belkowe; w kondygnacjach wyższych stropy deskowe, wsparte na drewnianych słupach przyściennych, wzmocnionych mieczami i kleszczami. Słupy i miecze łączone drewnianymi ćwiekami; część z nich łączone stalowymi śrubami.

Empory.

Konstrukcja empory organowej drewniana, składa się z platformy, opartej na stropie podchórza. Ciężar stropu i platformy przejęty przez drewniane belki podciągu wpuszczone w ścianę południową i północną i osadzone na trzech parach drewnianych słupów. Analogiczną konstrukcję posiadają empory boczne, z tym że część ciężaru platformy przejmują dwa murowane filary ścienne oraz para drewnianych słupów.

Więźba dachowa i pokrycie dachu.

Więźba dachowa nawy i transeptu w konstrukcji drewnianej, płatwiowokrokwiowej, wzmocnionej kleszczami i mieczami. W wieży konstrukcja więźby drewniana, stolcowo-krokwiowa.

Dach korpusu głównego (nawy, prezbiterium i transeptu) pokryty gontem; dach wieży – blachą; dachy przybudówek kryte papą.

Posadzki, podłogi.

W prezbiterium, nawie i transepcie – stara posadzka ceramiczna, wykonana z cegieł. W zakrystii – posadzka ceramiczna, nowa. Empory – organowa i boczne z podłogami deskowymi na podkładzie, opartymi na konstrukcji stropów.

c.d. rubryki 13 (Opis) – zał. nr 2

1. Miejscowość, gmina, powiat, województwo

Wierzbica Górna

gm. Wołczyn, pow. Kluczbork, woj. opolskie

2. Obiekt (nazwa jak w karcie)

KOŚCIÓŁ FIL. P.W. ŚW. JACKA

3. Zawartość wkładki (nazwa obiektu lub materiału uzupełniającego)

C. d. tekstu z rubryki 13 Opis.

Wieża – w przyziemiu posadzka cementowa, na 1 piętrze podłoga deskowa na podkładzie drewnianym, na pozostałych kondygnacjach podłogi deskowe na legarach.

Schody.

W prezbiterium drewniane, jednobiegowe schody, prowadzące pierwotnie na umieszczoną w ołtarzu ambonę. Balustrada schodów w dolnej części biegu nowa, składająca się z prostych słupków i poręczy. Tylko na poziomie spocznika zachował się fragment oryginalnej balustrady (XVIII w.), złożonej z płaskich, o snycerskim wykroju listew.

Transept. Schody w obu ramionach transeptu jednobiegowe, drewniane z balustradą słupkową (po 1945 r.) i profilowaną poręczą; prowadzą na empory boczne.

Wieża. Schody z parteru na 1 piętro jednobiegowe, jak w transepcie drewniane z balustradą słupkową i profilowaną poręczą. Schody pozostałych kondygnacji wieży – drabiniaste.

Otwory.

W nawie, prezbiterium i transepcie - otwory okienne i drzwiowe z murałymi od strony wnętrza kościoła węgarami i nadprożami, nierozglifione. Tam otwory okienne i drzwiowe zamknięte łukiem pełnym. Na zewnątrz ościeża okienne i drzwiowe wykonane z drewna. Prostokątny wykrój posiadają okna zakrystii i przybudówek, które również osadzone są w drewnianych ościeżach. Formę prostokąta nadano również otworom wejściowym prowadzącym z transeptu do przybudówek. W przybudówkach tych – arkadowe otwory z parapetami, zapewniające widok w kierunku prezbiterium i nawy głównej. Dwie z przybudówek, które umiejscowione są w zachodniej części nawy, posiadają po dwie równej szerokości arkady; w przybudówce zlokalizowanej przy prezbiterium trzy arkady o zróżnicowanej rozpiętości otworów.

W drewniane węgary i nadproże zaopatrzone są drzwi prowadzące z nawy do wieży. W elewacjach zachodnich nawy i wieży – rozmieszczone symetrycznie trzy okulusy (XVIII w.), od wewnątrz umieszczone w rozglifionych wnękach, zamkniętych łukiem odcinkowym. Szczelinowe okna w pierwszej i drugiej kondygnacji wieży; od wnętrza wieży otwory te posiadają zamknięte łukiem odcinkowym wnęki. W rozglifionej wnęce, zamkniętej również łukiem odcinkowym umiejscowione są drzwi wyjściowe w wieży.

Rzut

Kościół założony jest na rzucie krzyża łacińskiego z czworoboczną wieżą od zachodu. Nie wyodrębnione z bryły prezbiterium, zamknięte jest od wschodu trójbocznie. Przy południowej i północnej ścianie korpusu głównego, po obu stronach ramion transeptu – prostokątne przybudówki, z których jedna, północna pełni funkcję zakrystii, pozostałe to kaplice.

Do wnętrza kościoła prowadzą trzy wejścia: główne umiejscowiono w elewacji zachodniej wieży. Wejścia boczne, przelotowe zlokalizowane są w ramionach transeptu, w jego elewacjach północnej i południowej.

Przybudówki dostępne z wnętrza obu ramion transeptu. Zakrystia oprócz drzwi prowadzących do prezbiterium, posiada drzwi zewnętrzne, w elewacji wschodniej. Dostęp na empore organową zapewniają schody umieszczone w wieży. Na empory boczne prowadzą jednobiegowe schody, umiejscowione w ramionach transeptu. Pomiędzy kondygnacjami wieży komunikację organizują schody jednobiegowe (z parteru na pierwsze piętro) i drabiniaste (trzecia i czwarta kondygnacja).

Bryła

Prezbiterium – nie wyodrębnione z bryły, zamknięte trójbocznie. Nawa kościoła, prostopadłościenna, skrzyżowana z transeptem. Od zachodu prostopadłościenna, czterokondygnacyjna wieża, koroną muru sięgająca niemal do kalenicy dachu nawy.

Przy północnej elewacji prezbiterium - prostopadłościenna, niska, parterowa zakrystia, której przestrzennym odpowiednikiem po przeciwnej stronie prezbiterium jest przybudówka południowa (kaplica). Obie nakryte są dachami dwupołaciowymi. Analogiczne dwie przybudówki znajdują się po obu stronach zachodniej części nawy. Dach nad prezbiterium i nawą wspólny, dwuspadowy, nad trójbocznym zamknięciem prezbiterium trójpołaciowy. Dach transeptu dwuspadowy, niższy od dachu nawy. Wieża nakryta dachem namiotowym o niskim nachyleniu połaci, nie przekracza wysokości dachu nawy. Zakrystia nakryta dachem dwupołaciowym; przybudówki dachami pulpitowymi.

Elewacje.

Elewacja wschodnia (prezbiterium) - trzyosiowa, jednokondygnacyjna, o trójbocznym zamknięciu; osadzona na cokole, w którego zwieńczeniu – wydatny, bogato profilowany gzyms. Elewacja zwieńczona uskoko-
wym, wykonanym z drewna gzymsem. Trzy okna zamknięte łukiem pełnym. Dwa naroża elewacji opięte zdwojonymi pilastrami do 1/3 wysokości elewacji. Pilastry osadzone są na cokole i zwieńczone odcinkiem uproszczonego belkowania.

Elewacja zachodnia. Przesłonięta częściowo wieżą. Cokół z gzymsem i gzyms wieńczący – jak w elewacji wschodniej. Na obu krańcach elewacji okulusy.

Elewacja południowa. Część główna (prezbiterium i nawa) jednokondygnacyjna, trzyosiowa; pośrodku transept – tej samej co nawa wysokości, zwrócony na południe trójkątnym szczytem. Każda elewacja transeptu jednoosiowa. Pośrodku ściany szczytowej transeptu – prostokątny, murowany portal w formie pseudoryzalitu, ujętego po bokach zdwojonymi pilastrami. Portal zwieńczony profilowanym gzymsem, nad którym obdaszek. Pośrodku - półkoliście zamknięty otwór wejściowy.

Po obu stronach transeptu dwie jednokondygnacyjne przybudówki, niższe od pozostałych części elewacji; posiadają po dwie osie okienne. Wszystkie przestrzenne komponenty elewacji obiega cokół z wydatnym gzymsem i uskokowy gzyms wieńczący – jak w elewacji wschodniej.

Elewacja północna. Część główna (nawa, transept i prezbiterium) jednokondygnacyjna, trzyosiowa; pośrodku transept – z elewacją tej samej co nawa wysokości, zwrócony na północ szczytem. Każda elewacja transeptu jednoosiowa, z tym że okna bocznych elewacji - zamurowane. Pośrodku ściany szczytowej transeptu – prostokątny, murowany portal w formie pseudoryzalitu, analogiczny do portalu południowego. Pośrodku - półkoliście zamknięty otwór wejściowy.

Przy prezbiterium jednokondygnacyjna zakrystia; po drugiej stronie transeptu przybudówka. Obie przyległości - niższe od pozostałych części elewacji; posiadają po dwie osie okienne. Wszystkie przestrzenne komponenty elewacji obiega cokół z wydatnym gzymsem i uskokowy gzyms wieńczący – jak w elewacji północnej.

Wieża – przylegająca do elewacji zachodniej kościoła, czterokondygnacyjna; trzy elewacje posiadają po jednej osi okiennej. Cokół z wydatnym gzymsem – jak w pozostałych elewacjach kościoła. Gzyms wieńczący – okapowy. Pierwsza i druga kondygnacja, murowane; druga kondygnacja zwieńczona pro-

stym gzymsem działowym. Na osi elewacji zachodniej półkoliście zamknięty otwór wejściowy, nad którym okulus. Naroża trzeciej kondygnacji omurowane.

Wnętrze

Wnętrze jednonawowe, z prezbiterium tej samej co nawa szerokości i wysokości oraz z węższym od niej transeptem. Od zachodu – czterokondygnacyjna wieża, której przyziemie spełnia funkcje kruchty. Po obu stronach nawy i prezbiterium – cztery przybudówki, każda z jednoprzestrzennym wnętrzem. Przybudówka od północnego wschodu to zakrystia; pozostałe użytkowane jako kaplice, otwierające się w stronę prezbiterium i nawy arkadowymi otworami.

Prezbiterium, nawa i transept nakryte pozornym sklepieniem kolebkowym. W przecięciu nawy i transeptu sklepienie posiada formę nawiązującą do krzyżowego z zaznaczonymi przy pomocy tynkowych listew żebrami. Nad trójbocznym zamknięciem prezbiterium sklepienie trójdzielne, z malarską, współczesną kompozycją ornamentalną; pośrodku sklepienia - kompozycja figuralna z Świętą Rodziną.

Belki stropów podchórza muzycznego i pod emporami bocznymi zdobione fazowaniem i zaciosami. Analogiczne nacięcia snycerskie posiada strop belkowy nad emporą boczną, południową. Na stropie spod warstwy farby widoczne zarysy malar-
skiej kompozycji (ornament roślinny, XVIII w.?). Taka sama kompozycja znajdowała się na przedpiersiu tej empory, o czym wspominają w 1960 r. autorzy Katalogu Zabytków Sztuki, t. 7, z. 4, 1960 r., s. 48. Zapewne analogiczny strop belkowy nakrywał emporę północną (nie zachował się). Surowe w formie stropy belkowe 1 i 2 kondygnacji wieży nie posiadają elementów zdobniczych.

Platforma empory muzycznej, ograniczona pełną balustradą o urozmaiconej - w przekroju poziomym - linii. Balustradę, dzieloną płycinami, wieńczy bogato profilowany, wydatny gzyms z parapetem. Balustrady empor bocznych o prostej w przeciwieństwie do chóru muzycznego linii, łączą się z nim w jednolity pod względem formy ciąg. Pod dolnym gzymsem balustrady empor bocznych, rodzaj listwy maskującej o fantazyjnie wykrojonej krawędzi. Empory boczne, przed 1945 r. oddzielone były dodatkowo od nawy drewnianą, przeszkloną ścianą, z której zachowała się tylko drewniana konstrukcja (pierwotny wygląd empor dokumentują zdjęcia z lat trzydziestych XX w., dostępne w parafii).

c.d. rubryki 13 (Opis) – zał. nr 3

1. Miejscowość, gmina, powiat, województwo

Wierzbica Górna

gm. Wołczyn, pow Kluczbork, woj. opolskie

2. Obiekt (nazwa jak w karcie)

KOŚCIÓŁ FIL. P.W. ŚW. JACKA

3. Zawartość wkładki (nazwa obiektu lub materiału uzupełniającego)

C. d. tekstu z rubryki 13 Opis.

W części środkowej kościoła, na przecięciu nawy i transeptu częściowo zatonione w ścianę filary, sięgające do nasady sklepienia, osadzone na cokole i zwieńczone profilowanym gzymsem. Ściana południowa transeptu, zwieńczona wyładowanym gzymsem o profilu wałkowo-uskokowym (XVIII w.); zasłania on górną część ościeża okiennego. Analogiczny profil posiada gzyms cokołu na zewnątrz, w elewacjach kościoła.

Wyposażenie.

Ołtarz główny pierwotnie ambonowy, sygnowany datą 1729 r. i nazwiskiem fundatora (Jan Lebnar); późnobarokowy. Ambona ołtarzowa usunięta; tabernakulum nowsze, przeniesione z innego kościoła. W prezbiterium epitafium marmurowe, wmurowane w ścianę wschodnią.

Stolarka okien sprzed 1945 r. Kilka okien o wymienionej (zapewne około 1970 r.) stolarce. Stolarka drzwi zewnętrznych w transepcie i wieży oraz ławki - 1 poł. XX w. (przed 1945 r.)

Chrzcielnica granitowa – lata trzydzieste XX w.

Instalacje.

Odgromowa, elektryczna.

Spis fotografii:

1. Elewacja północna.
2. Prezbiterium. Elewacja wschodnia.
3. Prezbiterium. Narożna przypora.
4. Zakrystia.
5. Elewacja południowa, widok od zachodu.
6. Elewacja południowa, transept.
7. Wieża w zachodniej części kościoła.
8. Przyziemie zachodniej elewacji wieży.
9. Nawa główna, widok w kierunku prezbiterium.
U góry – widoczny strop empory organowej.
10. Sklepienie w prezbiterium.
11. Nawa główna, ściana południowa.

12. Nawa główna, ściana południowa,
po prawej fragment empory organowej.
13. Nawa główna, ściana północna z emporą
boczną w transepcie.
14. Empora organowa.
15. Arkadowe otwory między nawą główną
a kaplicą południową.
16. Sklepienie nad skrzyżowaniem nawy i
transeptu.
17. Podpora w emporze bocznej, południowej.
18. Inskrypcja fundacyjna na ścianie tylnej
ołtarza głównego.
19. Wieża, strop w przyziemiu.
20. Wnęka okienna II kondygnacji wieży.
21. Schody między I a II kondygnacją wieży.
22. Drewniana konstrukcja III kondygnacji wieży.
23. Wieżba dachowa nad nawą główną.
24. Elewacja południowa.
25. Część wschodnia elewacji południowej.
26. Wieża. Elewacja południowa.

1. Miejscowość, gmina, powiat, województwo

Wierzbica Górna

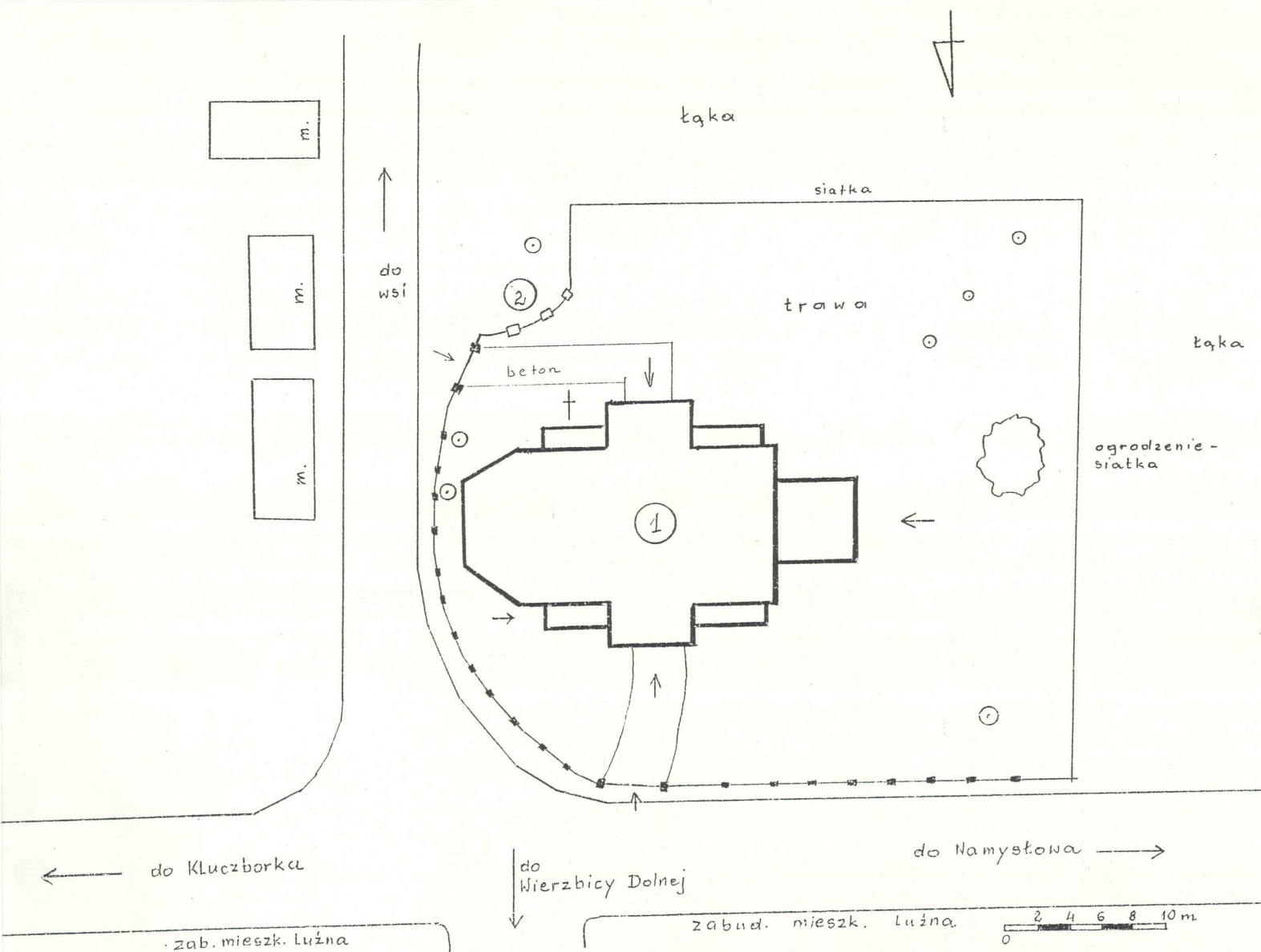
gm. Wołczyn, pow Kluczbork, woj. opolskie

2. Obiekt (nazwa jak w karcie)

KOŚCIÓŁ FIL. P.W. ŚW. JACKA

3. Zawartość wkładki (nazwa obiektu lub materiału uzupełniającego)

Ilustracje



Plan sytuacyjny - legenda:

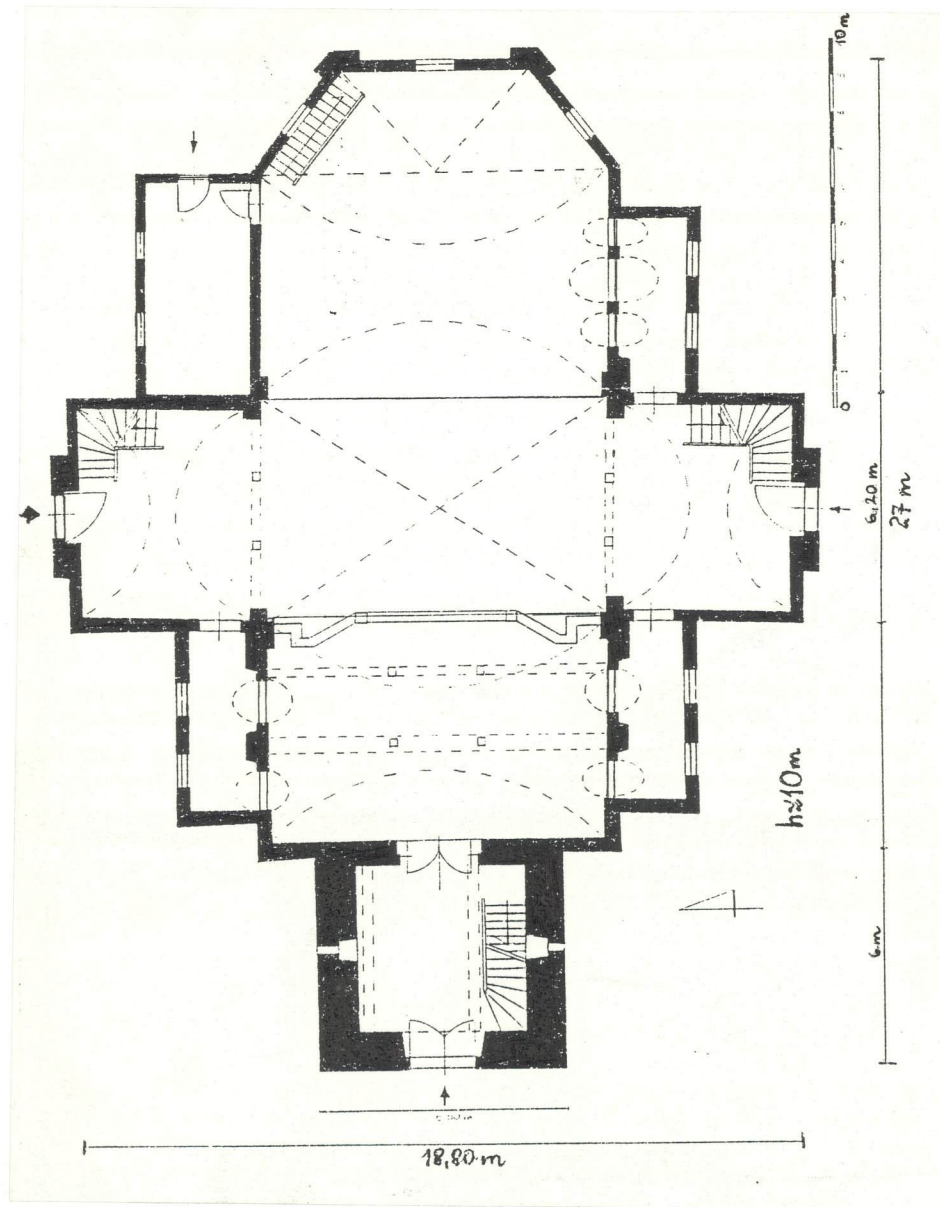
1. Kościół św. Jacka.

2. Pomnik poległych w I wojnie światowej, ob. dzwonnica.

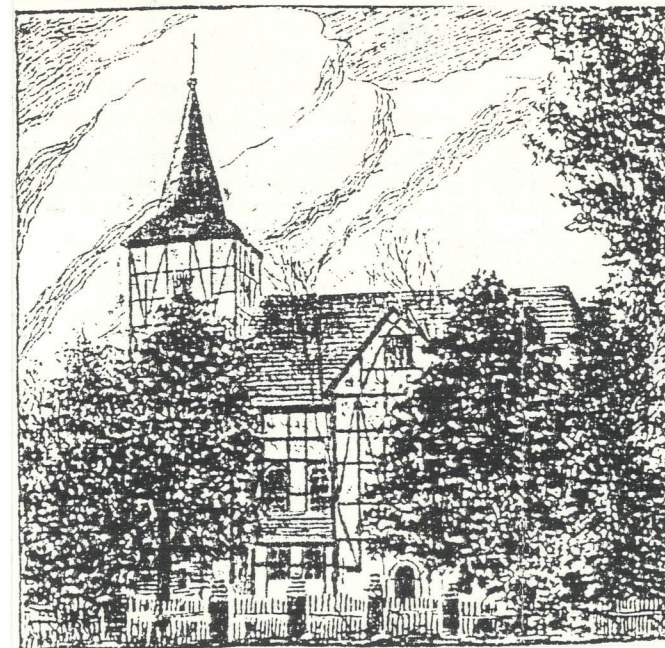
—•••— ogrodzenie (współczesne, murowane).

Plan sytuacyjny, skala 1 : 500.

Wkładkę założyła: Bożena Adamska, VII.2004



Rzut przyziemia, skala 1:200.



Wierzbica Górna. Kościół p.w. św. Jacka. Widok od strony południowej. Kserokopia rysunku [w:] *Geschichte des evangelische Kirchenkreises Kreuzburg*, Kreuzburg 1933, s.47.

1. Miejscowość, gmina, powiat, województwo

Wierzbica Górna

gm. Wołczyn, pow Kluczbork, woj. opolskie

2. Obiekt (nazwa jak w karcie)

KOŚCIÓŁ FIL. P.W. ŚW. JACKA

3. Zawartość wkładki (nazwa obiektu lub materiału uzupełniającego)

Ilustracje



2.



3.



4.



5.



6.



7.



8.



10.



9.

1. Miejscowość, gmina, powiat, województwo

Wierzbica Górna

gm. Wołczyn, pow Kluczbork, woj. opolskie

2. Obiekt (nazwa jak w karcie)

KOŚCIÓŁ FIL. P.W. ŚW. JACKA

3. Zawartość wkładki (nazwa obiektu lub materiału uzupełniającego)

Ilustracje



11.



12.



13.



14.



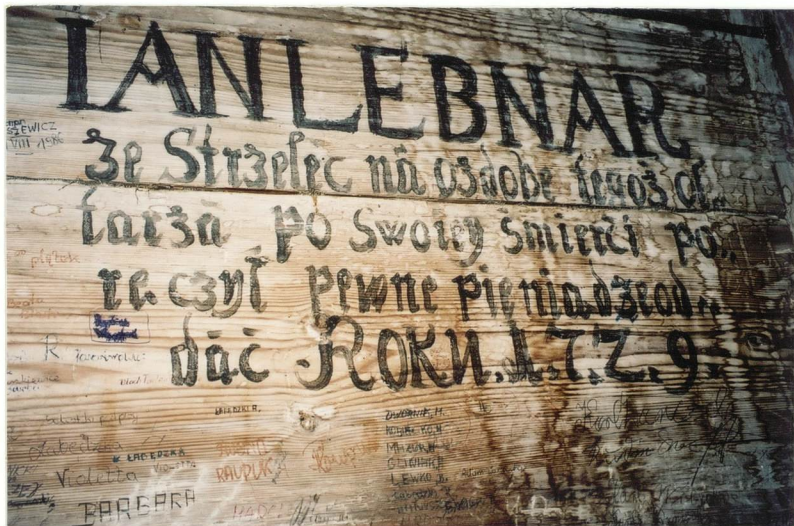
17.



15.



16.



18.



19.



20.

1. Miejscowość, gmina, powiat, województwo

Wierzbica Górna

gm. Wołczyn, pow Kluczbork, woj. opolskie

2. Obiekt (nazwa jak w karcie)

KOŚCIÓŁ FIL. P.W. ŚW. JACKA

3. Zawartość wkładki (nazwa obiektu lub materiału uzupełniającego)

Ilustracje



21.



22.



23.

1. Miejscowość, gmina, powiat, województwo

Wierzbica Górna

gm. Wołczyn, pow Kluczbork, woj. opolskie

2. Obiekt (nazwa jak w karcie)

KOŚCIÓŁ FIL. P.W. ŚW. JACKA

3. Zawartość wkładki (nazwa obiektu lub materiału uzupełniającego)

Ilustracje, materiał uzupełniający



24.



25.



26.