

A B C D E F G H I J K L M N O P R S T U V X Y Z

Nr

1. Obiekt

KOŚCIÓŁ FILIALNY P.W. ŚŚ PIOTRA I PAWŁA

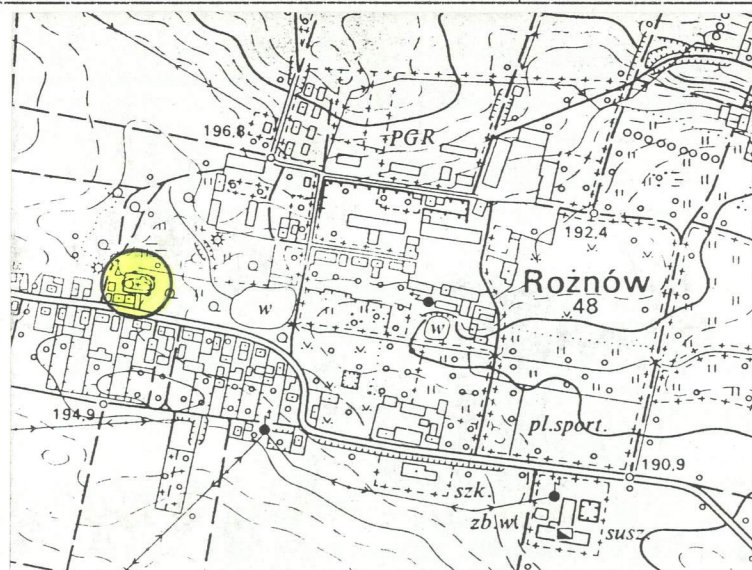
2. Czas powstania

1788

3. Miejscowość

ROŻNÓW

11. Zdjęcia, rzut, przekrój, sytuacja, orientacja



4. Adres

k. domu nr 34  
46-262 Rożnów  
działka nr 227

5. Przynależność administracyjna

województwo opolskie  
gmina Wołczyn

6. Poprzednie nazwy miejscowości

Rosen

7. Przynależność administracyjna przed 1 VI 1975

województwo opolskie  
powiat Kluczbork

8. Właściciel i jego adres

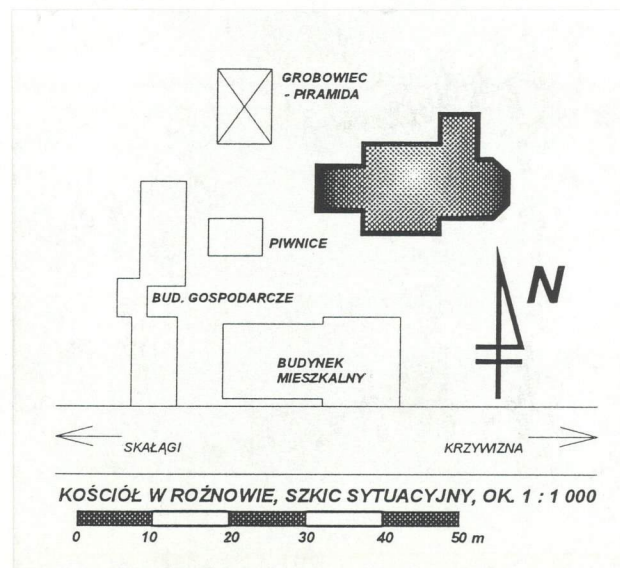
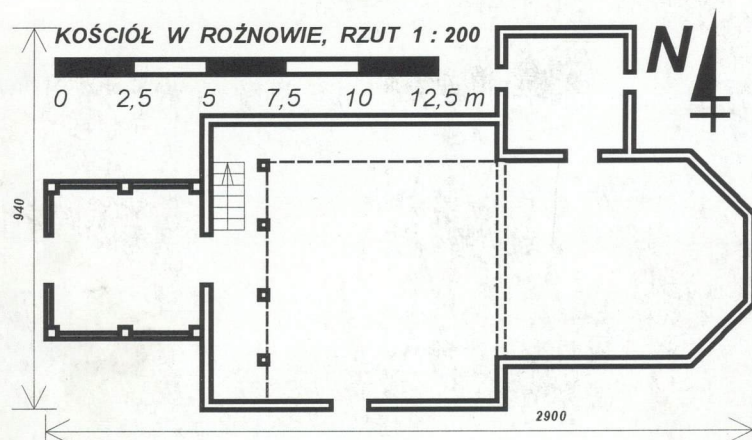
Parafia Rzym.-Kat. św. Michała  
Archaniola, Skałagi 54  
46-262 Skałagi

9. Użytkownik i jego adres

J.W.

10. Rejestr zabytków

Nr 71/53 z dnia 10-12-1953





## 12. Autorzy, historia obiektu, określenie stylu

Pierwsze wzmianki o parafii i kościele p.w. św. Trójcy w Rożnowie pojawiają się już w 1376 r. Kościół w 1530 r. przejęty przez protestantów. Istniejący obecnie wzniesiony w 1788 r., najprawdopodobniej w kształcie zbliżonym do poprzedniego. Brak danych na temat fundatora, można przypuszczać, że byli nimi posiadacze pobliskiego majątku, rodzina von Eben. Odnowiony w 1930 r. Od 1946 r. katolicki, wtedy też miała miejsce zmiana wezwania na św. Piotra i Pawła.

Tradycyjny, dwudzielny drewniany kościół jakże od średniowiecza budowano na Śląsku Opolskim.

## 13. Opis (sytuacja, materiał i konstrukcja, rzut, bryła, elewacja, wnętrze, wyposażenie, instalacje)

**SYTUACJA:** usytuowany w środkowej części wsi, po płn. stronie drogi Skałagi - Krzywizna, orientowany; ok. 160 m na zach. od leżącego pośrodku wsi stawu, ok. 400 m na płd.-zach. od dworu. Na płn. teren zadrzewiony, na wsch., za skupiskiem luźno rosnących drzew staw, na płd., za biegnącą przez wieś drogą zagrody wiejskie, na zach. zagrody wiejskie, na płn.-zach. kilkumetrowej wysokości murowany z cegieł grobowiec - piramida.

**MATERIAŁ, KONSTRUKCJA, TECHNIKA:** Ściany: na kamiennej i betonowej podmurówce, drewniane wieńcowe typu słowiańskiego, łączone na narożach na zamki węglowe typu jaskółczy ogon, nieszalowane od zewnątrz; wieża konstrukcji słupowej. Sklepienia i stropy: drewniane stropy belkowe. Wieżba dachowa: drewniana, stolcowo-jętkowa. Pokrycie dachu: gont. Posadzki, podłogi: podłogi z desek. Schody: jednobiegowe, drewniane policzkowe. Otwory: prostokątne lub zamknięte odcinkowo, stolarka drewniana. Drzwi klepkowe i opierzone, okna krosnowe pojedyncze.

**RZUT:** kościół jednonawowy, założony na planie trzech stykających się bokami, ułożonych osiowo kwadratów - wieży z kruchtą, nawy i trójbocznie zamkniętego prezbiterium; przy płn. ścianie prezbiterium kwadratowa zakrystia. W przyziemiu wieży kruchta, empora - chór przy zach. ścianie nawy wsparta na czterech profilowanych słupach, przy płn. ścianie nadwieszona. Schody na chór w płn.-zach. narożniku nawy, z chóru wejście na wieżę. W prezbiterium krypta grobowa.

**BRYŁA:** zwarta, symetryczna, nieco rozczłonkowana przylegającymi doń aneksami. Dominantę przestrzenną wyznacza czworoboczna wieża, kryta barokowym hełmem baniastym z latarnią. Budynek niepodpiwniczony, nawa, prezbiterium i kruchta kryte dachami dwuspadowymi z wydatnymi okapami, dach nad prezbiterium zamknięty od wschodu trójbocznie.

**ELEWACJE:** Elewacja południowa: od zach. wieża szalowana pionowo deskami, bez otworów okiennych, artykulację horyzontalną stanowią dwie listwy osłaniając łączenia desek w 1/3 i 2/3 wysokości wieży. W ścianie nawy umieszczone wysoko dwa zamknięte odcinkowo okna z drobnym podziałem szczeblinami, pomiędzy nimi, w przyziemiu zamknięty łukiem pełnym otwór drzwiowy. W ścianie prezbiterium jedno okno analogiczne, jak w nawie. Elewacja wschodnia: trójboczne zamknięcie prezbiterium, bez otworów. We wsch. ścianie zakrystii prostokątne okno z drobnym podziałem szczeblinami. Elewacja północna: ściana zakrystii bez otworów, szczyt szalowany pionowo deskami, pod nim osłaniający ścianę gontowy kapnik. Ściana nawy i wieży analogiczna, jak od płd., lecz bez otworu drzwiowego. Elewacja zachodnia: w większości przesłonięta szalowaną deskami ścianą wieży, w przyziemiu której prostokątny otwór drzwiowy, Pod szczytem nawy wydatny obdaszek kryty gontem. W ścianie zakrystii prostokątny otwór drzwiowy.

14 Kubatura

1.700 m<sup>3</sup>

15. Powierzchnia użytkowa

250 m<sup>2</sup>

16. Przeznaczenie pierwotne

kościół

17. Użytkowanie obecne

kościół

18. Prace budowlane i konserwatorskie, ich przebieg i dokumentacja

1957 - częściowa wymiana pokrycia dachowego  
1960 - zabezpieczenie drewna środkami insektobójczymi  
1987 - wymiana konstrukcji wieży dachowej, łączenia, gontów, szalowania wieży, fundamentów pod płn. ścianą nawy i wieżę na betonowe oraz desek podłogi, impregnacja drewna  
1997 - wymiana instalacji elektrycznej

19. Stan zachowania (fundamenty, ściany zewnętrzne, ściany wewnętrzne, sklepienia, stropy, konstrukcje dachowe, pokrycie dachu, wyposażenie, instalacje)

Stan zachowania budynku jako całości oraz jego poszczególnych elementów dobry.

20. Najpilniejsze postulaty konserwatorskie



21. Akta archiwalne (rodzaj akt, numer i miejsce przechowywania)

nie odnaleziono

24. Uwagi różne

25. Opracował

tekst mgr Wojciech Żurkowski

plany, rysunki mgr Wojciech Żurkowski

zdjęcia fotogr. mgr Wojciech Żurkowski

miejsce przechowywania negatywów w posiadaniu autora

Karta po wypełnieniu podlega ochronie na podstawie przepisów prawa autorskiego

Michał IX 1992

22. Bibliografia

- Hans Lutsch, Verzeichnis der Kunstdenkmäler der Provinz Schlesien, t. IV, Die Kunstdenkmäler des Reg. Bezirks Oppeln, Wrocław 1894
- T. Chrzanowski, Katalog Zabytków Sztuki w Polsce, t. VII, z. 4, s. 43
- T. Chrzanowski, Sztuka Śląska Opolskiego, Kraków 1974

26. Adnotacje o inspekcjach, informacje o zmianach (daty, imiona i nazwiska wypełniających)

23. Źródła ikonograficzne (rodzaj, miejsce przechowywania, sygnatury)

27. Załączniki

wkładka do karty ewidencyjnej zabytków architektury i budownictwa - szt. 3



1. Miejscowość R O Ż N Ó W	2. Obiekt (nazwa jak w karcie) KOŚCIÓŁ FILIALNY P.W. ŚŚ PIOTRA I PAWŁA	3. Zawartość wkładki (nazwa obiektu lub materiału uzupełniającego) c. d. tekstu, fotografie
-------------------------------	--	--

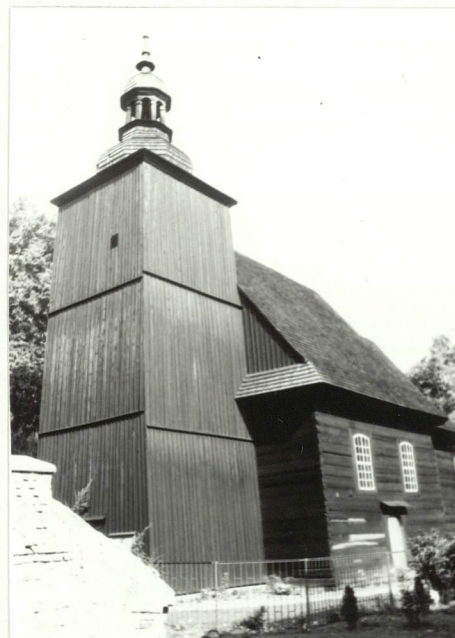
WNĘTRZE: kościół jednonawowy, nad wnętrzem deskowany strop z fasetą w prezbiterium

WYPOSAŻENIE: ołtarz główny - tryptyk gotycki z k. XV w., organy rokokowe, chrzcielnica ok. 1700 r., dzwon z 1523 r.

INSTALACJE: elektryczna, odgromowa.



Elewacja południowa



Wieża



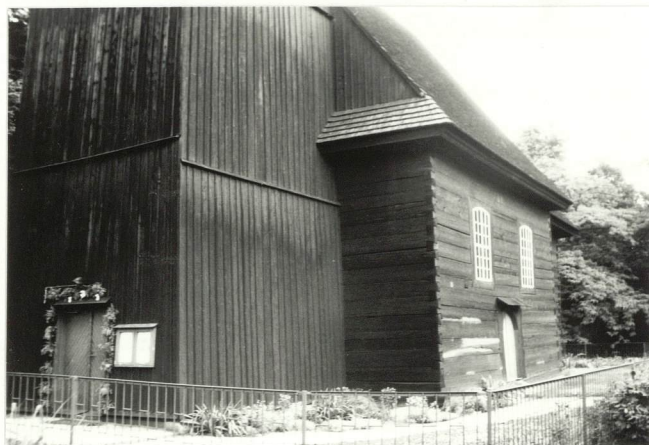
Wieża



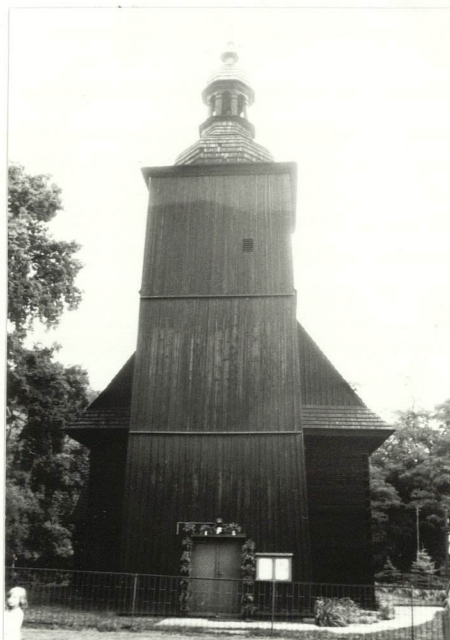
Elewacja południowa - wejście

wkładkę założył: **mgr Wojciech Żurkowski**  
miejsce przechowywania negatywów: **w posiadaniu autora**





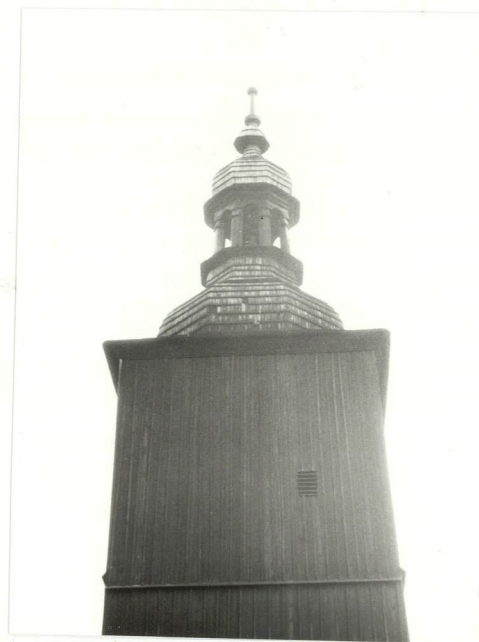
Elewacja południowa



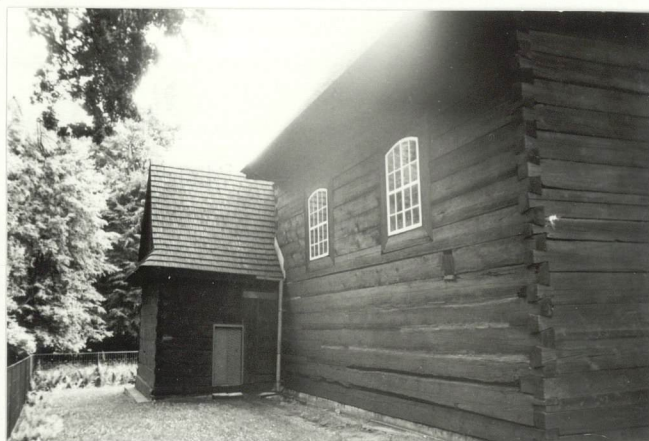
Elewacja zachodnia



Wieża, widok od płn.-zach.



Górna część wieży



Elewacja północna



Elewacja północna



Elewacja północna



1. Miejscowość

ROŻNÓW

2. Obiekt (nazwa jak w karcie)

KOŚCIÓŁ FILIALNY P.W.  
ŚŚ PIOTRA I PAWŁA

3. Zawartość wkładki (nazwa obiektu lub materiału uzupełniającego)

fotografie



Zakrystia od zach.



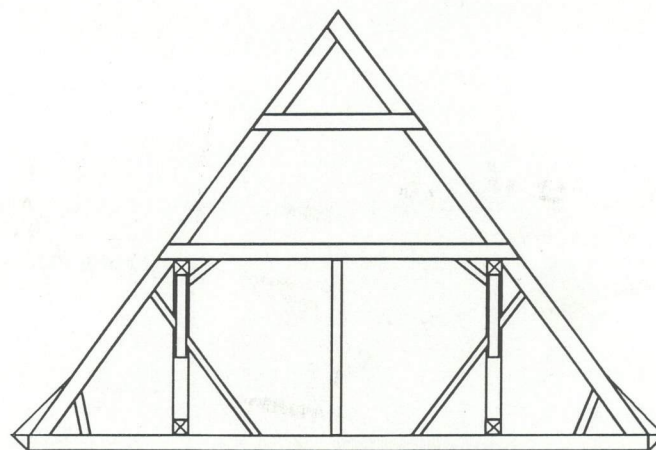
Zakrystia od wsch.



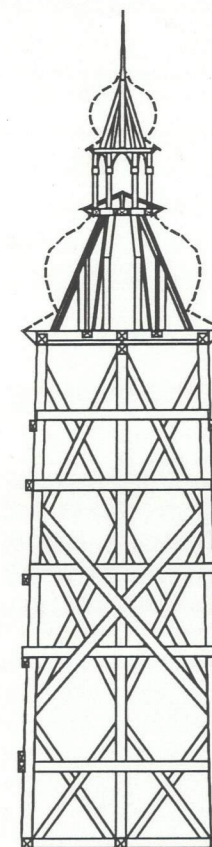
Elewacja wschodnia



Okap nawy



PRZEKRÓJ POPRZECZNY WIĘZBY DACHOWEJ KOŚCIOŁA W ROŻNOWIE



KONSTRUKCJA WIEŻY KOŚCIOŁA W ROŻNOWIE





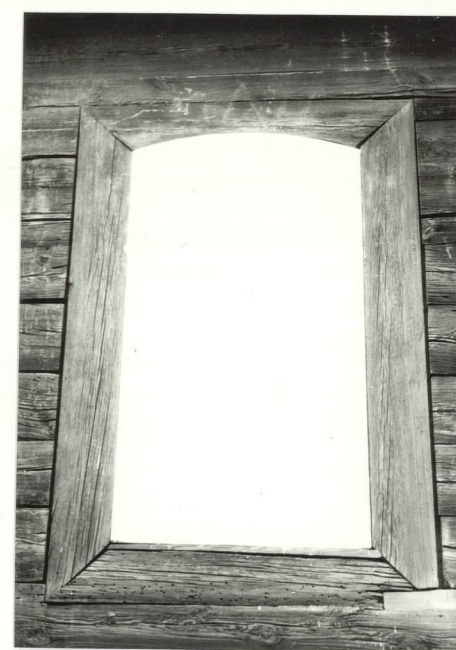
Drzwi wejścia zach.



Narożne wiązanie belek



Narożne wiązanie belek



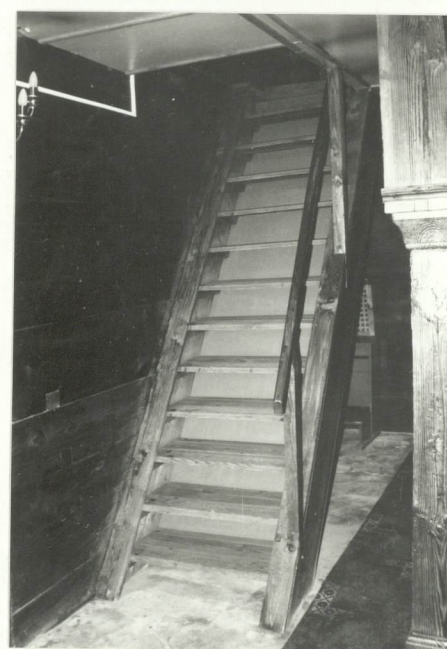
Okno nawy



Drzwi wejścia zach.



Drzwi do zakrystii



Schody na chór



Słupy chóru



1. Miejscowość

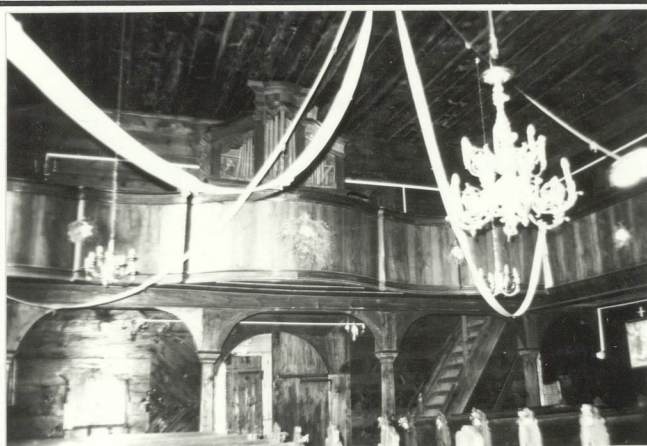
R O Ż N Ó W

2. Obiekt (nazwa jak w karcie)

KOŚCIÓŁ FILIALNY P.W.  
ŚŚ PIOTRA I PAWŁA

3. Zawartość wkładki (nazwa obiektu lub materiału uzupełniającego)

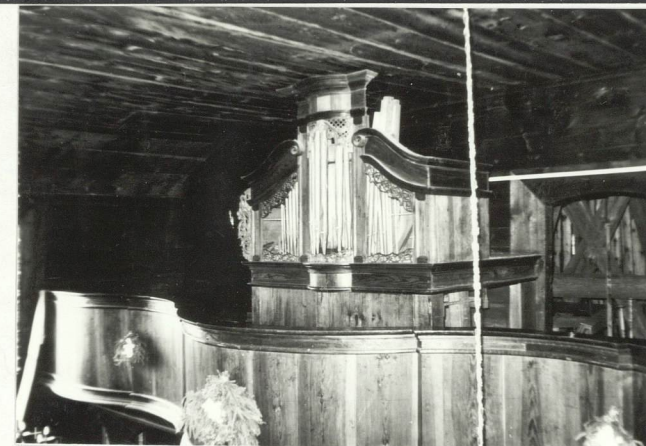
fotografie



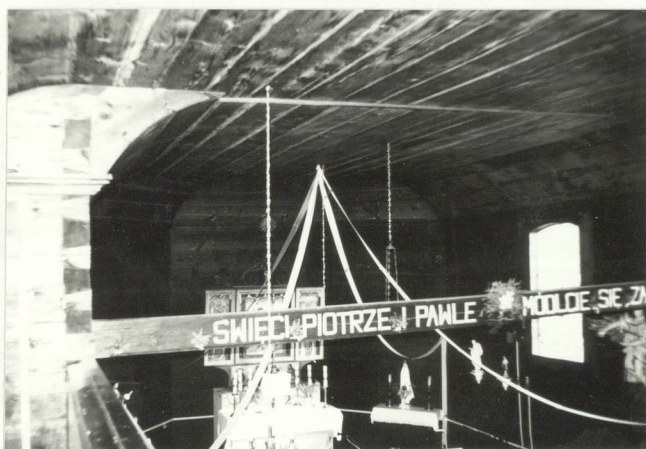
Wnętrze



Chór



Organy



Belka tęczowa

wkładkę założył: **mgr Wojciech Żurkowski**  
miejsce przechowywania negatywów: **w posiadaniu autora**



Chrzcielnica



Ołtarz



Schody na wieżę





Wieżba dachowa



Wieżba dachowa



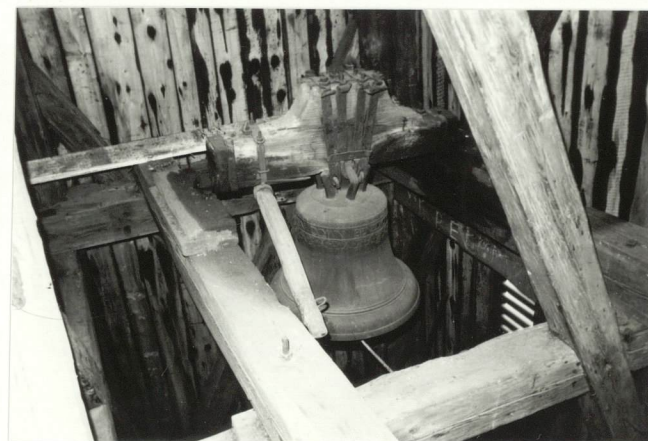
Wieżba dachowa



Wieżba dachowa



Wieżba dachowa



Dzwon