

A	B	C	D	E	F	G	H	I	J	K	L	Ł	M	N	O	P	R	S	T	U	V	W	X	Y	Z	Nr
---	---	---	---	---	---	---	---	---	---	---	---	---	---	---	---	---	---	---	---	---	---	---	---	---	---	----

1. Obiekt

DWÓR (1)

2. Czas powstania
1 poł. XIX w. [?]
ok. poł. XIX w.
1860 [?]

3. Miejscowość

ROŻNÓW

4. Adres

Rożnów 1
46-262 Skałagi

5. Przynależność administracyjna

województwo opolskie

gmina Wołczyn

6. Poprzednie nazwy miejscowości

1405 - Rosenaw
Nider Rosen, Ober Rosen
Rosen

7. Przynależność administracyjna
przed 1 VI 1975

województwo opolskie

powiat Kluczbork

8. Właściciel i jego adres

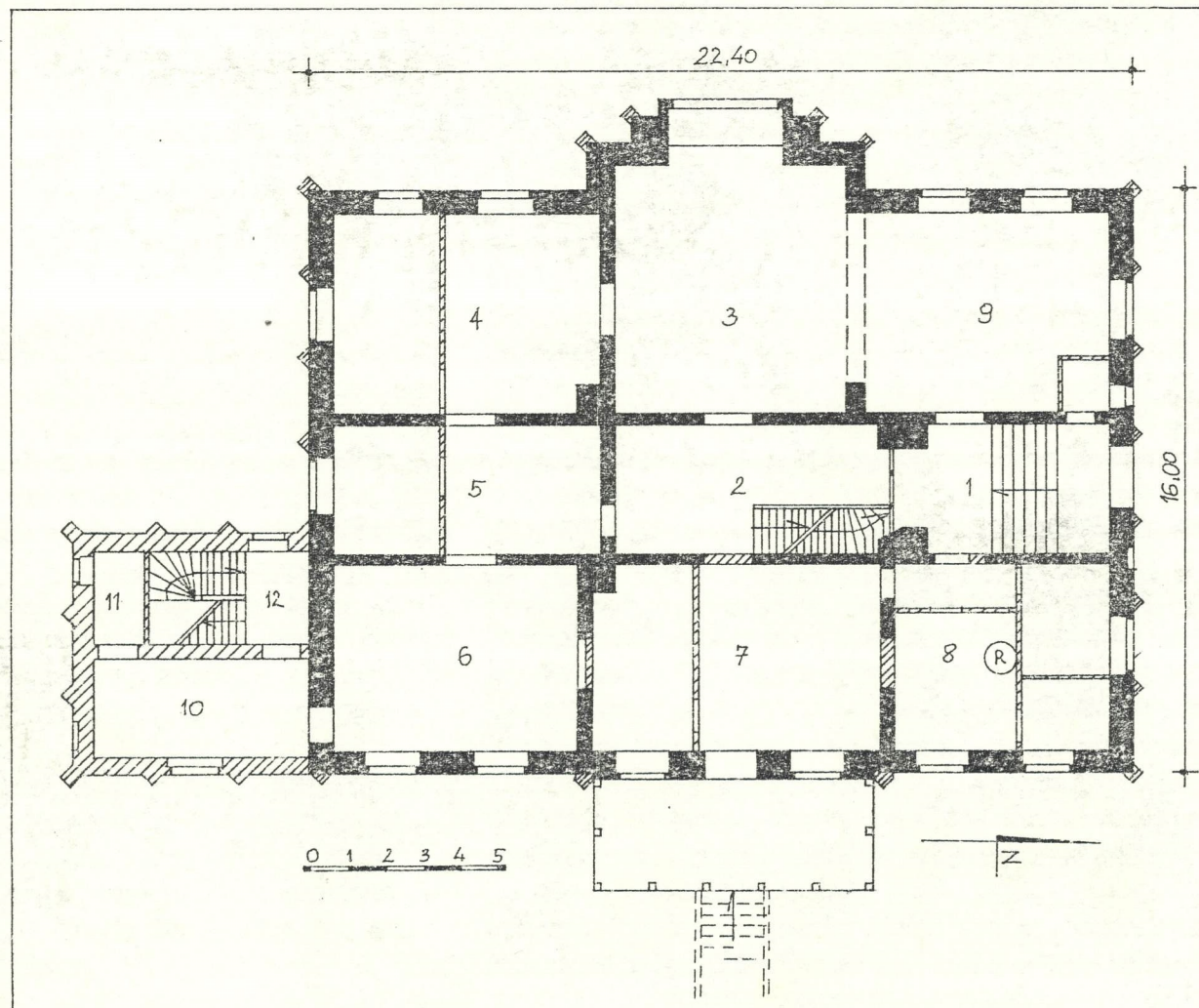
Agencja Własności Rolnej Skarbu
Państwa, Oddział Terenowy
w Opolu, ul. 1 maja 6

9. Użytkownik i jego adres

PROMEX - ROŻNÓW Sp. z o.o.
46-262 Skałagi 1

10. Rejestr zabytków

10/1005/65
z 06.05.1965



12. Autorzy, historia obiektu, określenie stylu

W kartach inwentarzowych środków trawnych dawnego PGR-u obiekt datowany jest na rok 1860, bez podania źródeł.

Brak dokładnych danych dot. powstania dworu.

Analiza stylistyczna kostiumu architektonicznego wskazuje na początek 2 poł. wieku XIX, ale dyspozycja pomieszczeń może świadczyć, iż obiekt jest wcześniejszy (1 poł. XIX w.) i przebudowany po 1850.

Dwór stanowił siedzibę kolejnych właścicieli majątku Ober und Nieder Rosen. W 1780 należał już na pewno do generała Karola Adolfa Augusta von Eben. Kolejnym znanym z nazwiska właścicielem był Dorotheus von Gladis (zm. 1848), a od 1862 rodzina von Treu, w której posiadaniu do 1945 roku (na pewno do 1937). Po II wojnie do 1947/48 we dworze stacjonował oddział żołnierzy radzieckich. Od 1948 do 1993 roku właścicielem był PGR Wołczyn, a od 1993 stanowi własność Agencji Własności Rolnej - Oddział w Opolu.

13. Opis (sytuacja, materiał i konstrukcja, rzut, bryła, elewacje, wnętrze, wyposażenie, instalacje)

Dwór usytuowany jest w centrum dawnego założenia folwarcznego, zlokalizowanego we wschodniej części wsi Rożnów. Założenie to składa się z podwórza folwarcznego, w części zachodniej, oraz rozległego parku w części wschodniej. Na granicy obu części wznosi się dwór, być może pierwotnie fasadą zwrócony na zachód (jeżeli tak, to przebudowa [w końcu XIX w.?] przeorientowała układ budynku lokalizując jego główne wejście w elewacji północnej).

Budynek wzniesiony z cegły, na ceglanym fundamencie. Ściany z zewnątrz i od wewnątrz otynkowane. Stropy drewniane belkowe z podsufitką trzcinową oraz częściowo (nad piętrem w części wieżowej) z płyt betonowych na belkach stalowych; w piwnicy sklepienia odcinkowe ceglane wsparte na ścianach lub belkach stalowych. Schody drewniane policzkowe: dwubiegowe zabiegowe ze spocznikiem (główne), jednobiegowe zabiegowe ze spocznikiem (w wieży) i jednobiegowe (do piwnicy) oraz kamienne z sieni do hallu mieszczącego główną klatkę schodową. Wieża dachowa krokwiowa i krokwiowo-jętkowa, w której jętki dodatkowo podparte w osi płatwią spoczywającą na rzędzie stolcy. Dach kryty dachówką karpiówką pojedynczo w "rybią łuskę"; dach wieży kryty papą. Podłogi drewniane: parkiety dębowe i podłogi z desek. Posadzki: terakotowa w przedsionku i betonowe i ceglane w piwnicy. Okna drewniane skrzynkowe podwójne: dwu- i czteroskrzydłowe ze ślemieniem cztero- i sześciopółowe oraz jednoskrzydłowe jedno- i dwupółowe. W wykuszu w salonie na parterze: okno drewniane skrzynkowe sześcioskrzydłowe z wielopółowym podziałem w skrzydłach nadślemieniowych i głęboką (77 cm) skrzynką przeznaczoną na kwiaty. Większość okien zaopatrzona w wewnętrzne łamane okiennice zdobione płycinami (sześciopółowe). Drzwi drewniane jedno- i dwuskrzydłowe płycinowe o podziałach: czteropółowym (jednoskrzydłowe) i sześciopółowym (dwuskrzydłowe). Drzwi głównego wejścia dwuskrzydłowe, z pięcioma płycinami w każdym, z nadświetłem prostokątnym o formie neogotyckiego drewnianego przeszklonego zdwojonego biforyjnego maswerku. Ościeża okien i drzwi zaopatrzone w ozdobne opaski. Instalacje: wodna, kanalizacyjna, elektryczna, odgromowa, telefoniczna.

Budynek na planie prostokąta zbliżonego do kwadratu z (być może) wtórnie dobudowaną wieżą do wschodniego krańca elewacji południowej; trójtaktowy, z trzema pomieszczeniami w każdym trakcie. Pierwotnie (?) z głównym wejściem prawdopodobnie od zachodu i szerokim (rozebrany w czasie przebudowy?) zejściem do parku od strony wschodniej. Obecnie, główne wejście zlokalizowano na osi elewacji północnej, które poprzez niewielką sień (1) z szerokimi kamiennymi schodami, prowadzi do centralnie usytuowanego pomieszczenia (2) z klatką schodową, którego naroża wytyczają lokalizację czterech symetrycznych, masywnych trzonów kominowych. Wokół klatki schodowej symetrycznie rozlokowane, amfiteatralowo połączone pomieszczenia. Główną oś budowli wsch-zach podkreślają dwa salony: z wykuszem od zachodu (3) i z drewnianą werandą (7) od wschodu. Wieża na rzucie kwadratu, dwutraktowa z pojedynczym pomieszczeniem (10) na każdej kondygnacji traktu wschodniego oraz łazienką (11) i boczną klatką schodową (12) w trakcie zachodnim.

Budynek parterowy, podpiwniczony, z wysoko podniesionym parterem i wysokim mieszkalnym poddaszem, nakryty dachem dwuspadowym z dwoma symetrycznie osadzonymi facjatami i czterema, symetrycznie osadzonymi w obu połaciach, trzonami kominowymi. Szczyty budynku oraz szczyty facjat przesłonięte murowanymi schodkowymi attykami zdobionymi, gotyckimi w formie, murowanymi i tynkowanymi

<p>14. Kubatura</p> <p>ok. 3500 m3</p>	<p>15. Powierzchnia użytkowa</p> <p>ok. 300 m2 piwnic + ok.300 m2 parteru + ok. 250 m2 poddasza</p>	<p>16. Przeznaczenie pierwotne</p> <p>mieszkalne</p>	<p>17. Użytkowanie obecne</p> <p>biurowe i mieszkalne</p>
<p>18. Prace budowlane i konserwatorskie, ich przebieg i dokumentacja</p> <p>wymiana krokwi w więźbie dachowej, wymiana części stropu nad klatką schodową wymiana dachu nad wieżą na betonowy pulpitowy; wymiana świetlika w stropie nad klatką schodową, w 1986 podłączenie budynku dworu do wznoszącej się nieopodal kotłowni wolnostojącej.</p>		<p>19. Stan zachowania (fundamenty, ściany zewnętrzne, ściany wewnętrzne, sklepienia, stropy, konstrukcje dachowe, pokrycie dachu, wyposażenie i instalacje)</p> <p>fundamenty stan dobry ściany zewnętrzne i wewnętrzne z kilkoma zaciekami i grzybem sklepienia i stropy stan dobry konstrukcja dachowa stan dobry pokrycie dachowe do wymiany instalacja wodna, kanalizacyjna i elektryczna do wymiany część stolarki do uzupełnienia, część do wymiany podłogi w znacznej części do wymiany</p> <p>20. Najpilniejsze postulaty konserwatorskie</p> <p>zmiana dotychczasowego użytkowania niektórych pomieszczeń (dotychczasowych magazynów i suszarni płodów rolnych), osuszenie i wentylacja ich, remont dachu i opierzeń, wymiana instalacji elektrycznej, naprawy tynków zewnętrznych i wewnętrznych, wymiana podłóg.</p>	

21. Akta archiwalne (rodzaj akt, numer i miejsce przechowywania)

22. Bibliografia

1. Schlesisches Guter Adressbuch, Breslau [1886, 1891, 1898, 1912, 1926, 1937]
2. Kreuzburg Stadt und Kreis in OberschlesiennGeschichte und Erinnerung
Ein Heimatbuch, 1990.
3. Katalog zabytków sztuki w Polsce, t. VII, z. 4 woj. opolskie pow. kluczborski,
Warszawa 1960

23. Źródła ikonograficzne i fotografie (rodzaj, miejsca przechowywania, sygnatury)

24. Uwagi różne

Na rzucie dworu wieżę oraz ostrokatne pilastry zaznaczono jako fazę późniejszą tej budowli, brak jednak danych historycznych i przekonujących dowodów budowlanych świadczących, iż wieża i kostium gotycki są wynikiem przebudowy, stąd niektóre partie opisu mają charakter hipotetyczny.

25. Opracował

tekst Zygmunt Kalinowski II 1997

plany, rysunki Zygmunt Kalinowski (plan sytuacyjny wyk. Przemysław /
Bobrowski) II 1997

zdjęcia fotogr. Zygmunt Kalinowski II 1997

miejsce przechowywania negatywów Muzeum Narodowe Rolnictwa w Szreniawie

*Karta po wypełnieniu podlega ochronie na podstawie
przepisów prawa autorskiego!*

26. Adnotacje o inspekcjach, informacje o zmianach (data, nazwisko wypełniające)

27. Załączniki

Wkładki nr: 1,2,3,4,5,6,7.

1. Miejscowość Rożnów	2. Obiekt (nazwa jak w karcie) Dwór (1)	3. Zawartość wkładki (nazwa obiektu lub materiału uzupełniającego) 13. Opis. c.d. oraz plan orientacyjny i sytyacyjny
--------------------------	--	--

pinaklami i obeliskami nakrytymi daszkami namiotowymi.

Wieża, wyższa od korpusu dworu, piętrowa z niskim poddaszem o przeznaczeniu magazynowym, nakryta płaskim dachem pulpitowym maskowanym masywnymi płycinowymi attykami zdobionymi parą symetrycznie osadzonych pinakli na osi oraz obeliskami w narożach.

Na osi elewacji zachodniej dworu ryzalit przechodzący w partii poddasza w facjatę; w partii parteru na osi ryzalitu głęboki wykusz kwiatowy. W partii parteru na osi elewacji wschodniej drewniana weranda, wzniesiona na masywnej murowanej podmurówce przeprutej odcinkowo sklepionymi otworami w (z widocznym miejscem lokalizacji pierwotnych schodów prowadzących do parku), nakryta dachem pulpitowym.

Elewacja północna symetryczna, na wysokim cokole wysuniętym, parterowa z poddaszem, siedmioosiowa gdzie podziały pionowe określiły ostrokątne pilastry przechodzące w partii poddasza, ozdobionej attyką, w smukłe obeliski nakryte daszkami namiotowymi. Partię parteru oddziela od poddasza gzyms międzykondygnacyjny. W partii parteru alternacja wytyczonych przez pilastry ślepych płycin (ozdobionych pionowym laskowaniem i fryzem maswerkowym) oraz okien i drzwi, nad którymi opracowane w tynku supraporty maswerkowe. Wejście na osi poprzedzają trzy kamienne stopnie. W płycinach flankujących drzwi - niewielkie okulusy. Szczyt maskowany attyką schodkową zdobioną płycinami, w których opracowane w tynku ornamenty ostrołukowe wypełnione maswerkami. Nad trzema oknami poddasza kartusze herbowe zdobione ornamentami roślinnymi (palmeta) o zatartych i nieczytelnych tarczach. Elewacja zachodnia symetryczna, na wysokim cokole, parterowa, pięcioosiowa, z ryzalitem, na którym wykusz na kroksztynach z wielkim oknem na osi. Ryzalit przechodzi w partii dachu w wysoką schodkową attykę (zdobioną obeliskami i pinaklami) przesłaniającą masywną dwuosiową facjatę. Wykusz wieńczy od góry pas ornamentalny nawiązujący do plastycznego języka gotyku płomienistego (okręgi z podziałem maswerkowym). Pod gzymsem kordonowym fryz arkadkowy ostrołukowy z maswerkami. Nad oknami, opracowane w tynku, wyłamane wstęgowe gzymsy nadokienne. Elewacja wschodnia symetryczna, na wysokim cokole parterowa, siedmioosiowa z trójosiową facjatą na osi przesłoniętą schodkową attyką o identycznych podziałach i ornamentyce jak w elewacji zachodniej. Gzymsy nadokienne i fryz arkadkowy jak w elewacji zachodniej. Ostrokątne pilastry ograniczające boki attyki facjaty wytyczają szerokość drewnianej werandy, której dach wsparty jest na szeregu sześciu drewnianych słupów o przekroju kwadratowym. Z pierwotnego zdobienia werandy zachowała się drewniana balustrada i ażurowe zdobienia o motywach maswerkowych między słupami i wzmacniającymi je mieczami oraz ozdobna maskownica okapowa i dwa narożne akroteriony w kształcie symetrycznie zwróconych do siebie fantastycznych stylizowanych ptaków (gryfów?). Elewację południową, być może pierwotnie trójosiową, zakłóca masyw wieży o dominujących podziałach pionowych wyznaczonych przez ostrokątne pilastry przechodzące w partii attyki w pinakle i obeliski, które podkreślają trójosiowy podział elewacji wieżowych, ozdobionych dodatkowo gzymsem międzykondygnacyjnym i wieńczącym. Cokół w całym budynku i laskowania w płycinach parteru elewacji północnej pomalowane na kolor żółty, ściany na kolor szary, ościeża okienne, fryzy arkadkowe oraz zdobienia maswerkowe - w kolorze czerwonym.

Program pomieszczeń dworu zakładał przestrzenie reprezentacyjne na parterze, apartamenty mieszkalne na poddaszu i pomieszczenia gospodarczo-magazynowe w tym prawdopodobnie kuchnię - w piwnicach. Z oryginalnych wnętrz nie zachowało się żadne w niezmienionej postaci. W suficie, nad centralnie posadowioną klatką schodową, wielki płaski świetlik (pierwotnie wypełniony witrażami), do którego światło dostaje się przez naświetla umieszczone w połaci dachu u zbiegu kalenicy głównej i kalenic dachów dwuspadowych przekrywających facjatę.

Z oryginalnego wyposażenia dworu zachowała się większość drzwi, okien i okiennic, wnęka na kwiaty w wykuszu zachodnim, schody z balustradami zarówno główne jak i boczne w wieży, zdobienia werandy oraz niewielki fragment pilichromii w kształcie rozety (R) z motywami palmet, na suficie w salonie północno-wschodnim.

Wkładkę założył: Zygmunt Kalinowski

Miejsce przechowywania negatywów: Muzeum Narodowe Rolnictwa w Szreniawie

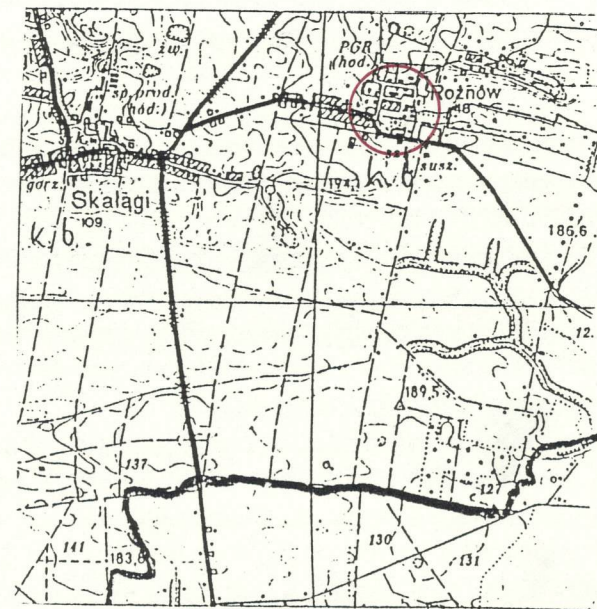
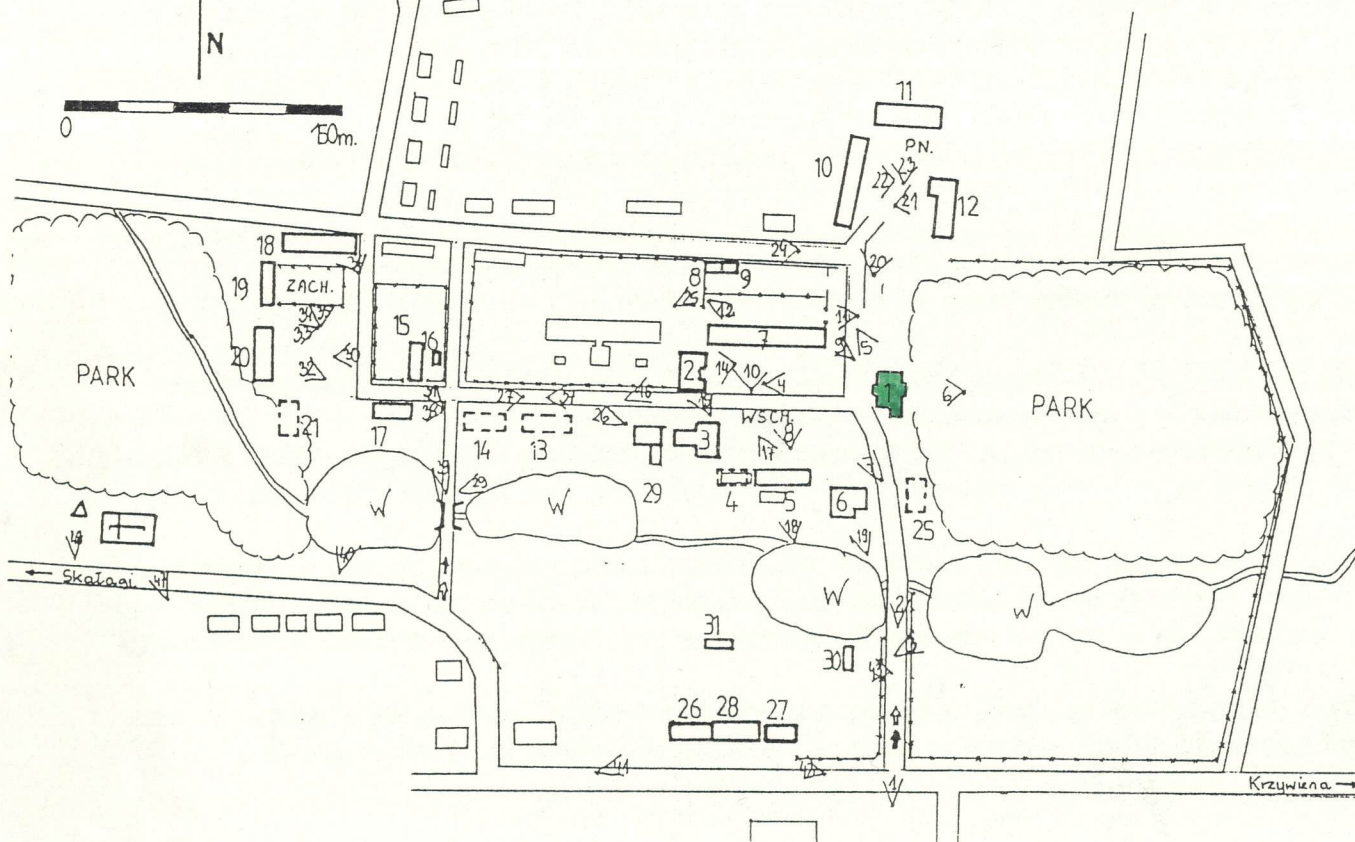
ROŻNÓW

24
23
22
21
20
19
18
17
16
15
14
13
12
11
10
9
8
7
6
5
4
3
2
1

1. Dwór (nr adresowy 2)
2. Stajnia koni wyjazdowych z wozownią ob. budynek mieszkalny (nr9)
3. Kuźnia- stelnia z magazynem
4. Garaże w miejscu spichlerza
5. Stajnia koni roboczych z częścią mieszkalną ob. budynek magazynowy (nr5)
6. Gorzelnia ob. mieszkalny
7. Obora ob. chlewnia
8. Dom ogrodnika ob. mieszkalny (nr8)
9. Szklarnia
10. Stodola (ob. stodola- magazyn)
11. Stodola
12. Obora
13. Budynek mieszkalny dwurodzinny
14. Budynek mieszkalny dwurodzinny
15. Rządówka ob. budynek mieszkalny (nr12)
16. Budynek gospodarczy
17. Stajnia z chlewnią ob. inwentarski z garażem
18. Stodola
19. Dom robotników folwarcznych ob. budynek mieszkalny (nr13)
20. Obora
21. Tzw. nowy dwór
22. Budynek mieszkalny
23. Owczarnia ob. przechowalnia ziemniaków
24. Stodola
25. Oficyna
26. Dom robotników folwarcznych ob. budynek mieszkalny (nr4)
27. Dom robotników folwarcznych ob. budynek mieszkalny (nr3)
28. Stodola
29. Budynek mieszkalny ob. nr6
30. Budynek gospodarczy
31. Budynek gospodarczy

0 150m

N



1. Miejscowość Rożnów	2. Obiekt (nazwa jak w karcie) Dwór (1)	3. Zawartość wkładki (nazwa obiektu lub materiału uzupełniającego) Spis fotografii i fotografie
--------------------------	--	--

1. Widok ogólny od pd-wsch
2. Widok ogólny od pd-zach
3. Elewacja wsch
4. Attyka facjaty we wsch połąci dachu
5. Fragment fryzów arkadkowego na elew. wsch
6. Weranda na elew. wsch
7. Lokalizacja nieistniejących schodów z werandy do parku
8. Fragment ażurowych zdobień i maskownicy zadaszenia werandy
9. Ozdobny akroterion narożny (gryfy ?) na dachu werandy
10. Elewacja wsch wieży
11. Okno na parterze w elew. wsch
12. Okno na parterze wieży (elew. wsch)
13. Wieża - widok od pd-wsch
14. Wieża - widok od pd-zach
15. Zach fragment elew. pd
16. Wejście do piwnic w wieży (od strony zach)
17. Elewacja zach
18. Ryzalit z wykuszem na elewacji zach
19. Fryz maswerkowy nad wykuszem w elewacji zach
20. Murowany pinakiel wieńczący ostrokątny pilaster
21. Elewacja pn
22. Drzwi główne w elewacji pn
23. Tarcze herbowe na elewacji pn
24. Blenda na elewacji pn
25. Ślepy okulus na elewacji pn
26. Schody do piwnicy - widok z podestu sieni
27. Schody do piwnicy (centralne pomieszczenie w piwnicy)
28. Schody w sieni
29. Wejście główne - widok od wewnątrz (z sieni)
30. Salony zachodnie (9) i (3) - widok od pn

31. Drzwi pomiędzy salonami (2) i (3)
32. Salon z wykuszem (3)
33. Wykusz z wnęką na kwiaty w salonie (3)
34. Salony zachodnie (3) i (9) - widok od pd
35. Okno w salonie (9)
36. Okiennice w salonie (9)
37. Fragment polichromii na suficie w salonie (8)
38. Główna klatka schodowa - widok z parteru
39. Główna klatka schodowa - widok z poziomu poddasza
40. Drzwi do jednego z pokoi na poddaszu
41. Boczna klatka schodowa
42. Wieżba dachowa

1



Wkładkę założył: Zygmunt Kalinowski

Miejsce przechowywania negatywów: Muzeum Narodowe Rolnictwa w Szreniawie

2



4



3



5



1. Miejscowość
Rożnów

2. Obiekt (nazwa jak w karcie)
Dwór (1)

3. Zawartość wkładki (nazwa obiektu lub materiału uzupełniającego)
Fotografie



6



7



Wkładkę założył: Zygmunt Kalinowski

Miejsce przechowywania negatywów: Muzeum

8

9



10



11



12



1. Miejscowość Rożnów	2. Obiekt (nazwa jak w karcie) Dwór (1)	3. Zawartość wkładki (nazwa obiektu lub materiału uzupełniającego) Fotografie
--------------------------	--	--

13



14



15



Wkładkę założył: Zygmunt Kalinowski

Miejsce przechowywania negatywów: Muzeum Narodowe Rolnictwa w Szreniawie



18



20



16



17



19

1. Miejscowość
Rożnów

2. Obiekt (nazwa jak w karcie)
Dwór (1)

3. Zawartość wkładki (nazwa obiektu lub materiału uzupełniającego)
Fotografie

21



22



23

Wkładkę założył: Zygmunt Kalinowski

Miejsce przechowywania negatywów: Muzeum Narodowe Rolnictwa w Szreniawie

25



27



26



24



1. Miejscowość
Różnów

2. Obiekt (nazwa jak w karcie)
Dwór (1)

3. Zawartość wkładki (nazwa obiektu lub materiału uzupełniającego)
Fotografie



28



29



30

Wkładkę założył: Zygmunt Kalinowski

Miejsce przechowywania negatywów: Muzeum Narodowe Rolnictwa w Szreniawie

31



32



33



1. Miejscowość
Rożnów

2. Obiekt (nazwa jak w karcie)
Dwór (1)

3. Zawartość wkładki (nazwa obiektu lub materiału uzupełniającego)
Fotografie

34



35



36



37



Miejsce przechowywania negatywów: Muzeum Narodowe Rolnictwa w Szreniawie

38



40

41



42



39