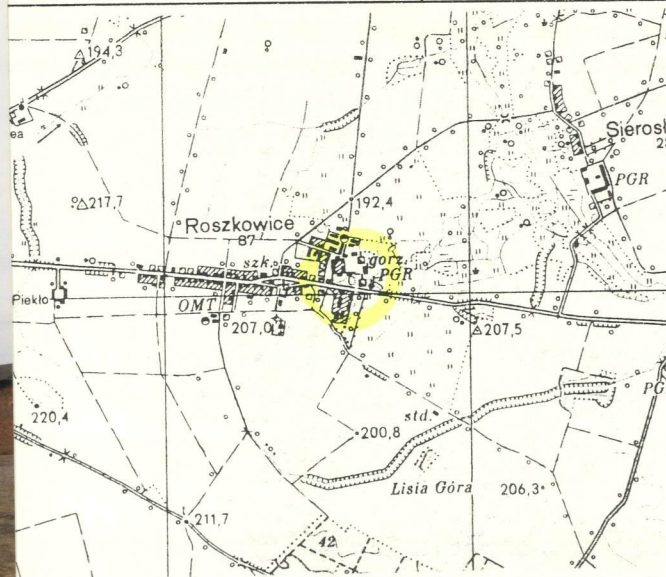


1. Obiekt

SPICHLERZ "8"

2. Czas powstania  
2 poł.XIX w.

3. Miejscowość  
ROSZKOWICE



4. Adres  
Roszkowice  
46-220 Byczyna  
nr hipoteczny

5. Przynależność administracyjna  
województwo opolskie  
gmina Byczyna

6. Poprzednie nazwy miejscowości  
Roschkowitz,  
Rostfelde

7. Przynależność administracyjna  
przed 1 VI 1975

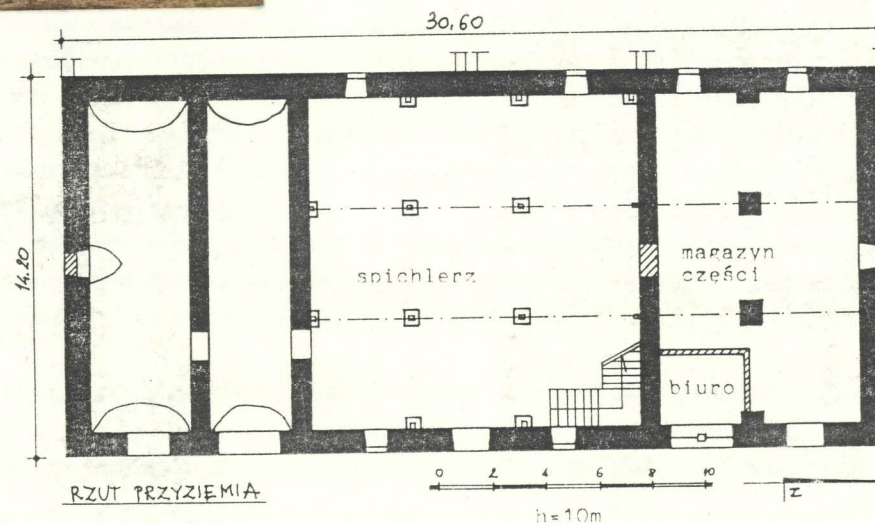
województwo opolskie  
powiat Kluczbork

8. Właściciel i jego adres  
Agencja Własności Rolnej  
Skarbu Państwa  
Oddział Terenowy Opole

9. Użytkownik i jego adres  
Gospodarstwo Rolne S.P.  
Zakład Rolny Roszkowice  
46-220 Byczyna

10. Rejestr zabytków

Nr 2025/77 data 10.03.1977





12. Autorzy, historia obiektu, określenie stylu

Spichlerz zbudowany prawdopodobnie w 3 ćw. XIX w. (wg księgi środków trwałych gospodarstwa Roszkowice w roku 1873); przebudowany częściowo w pocz. XX w. (?) oraz po 1945r.

Do czasów obecnych pełni pierwotną funkcję, ponadto w jednym z pomieszczeń znajduje się magazyn części.

13. Opis (sytuacja, materiał i konstrukcja, rzut, bryła, elewacje, wnętrze, wyposażenie, instalacje)

Obiekt oznaczony na planie sytuacyjnym "8" znajduje się w zachodniej ścianie podwórza folwarcznego, ustawiony elewacjami szczytowymi na osi pn. - pd., zwrócony elewacją frontową na wsch. - do wnętrza podwórza, do elewacji tylnej spichlerza przylega jednokondygnacyjny budynek dawnej stolarni "9".

**Materiał, konstrukcja, technika:**

**ściany** - murowane z kamienia i cegły, otynkowane, malowane;

**stropy** - nagie belkowe na drewnianych podciągach wspartych drewnianymi słupami z mieczami oraz sklepienia kolebkowe;

**wieżba dachowa** - krokwiowo płatwiowa na ścianach stolcowych wzmocnionych zastrzałami, elementy wieżby dachowej łączone drewnianymi tyblami i metalowymi śrubami;

**dach** - kryty dachówką ceramiczną;

**podłogi** - wtórnie założona posadzka betonowa oraz podłogi z desek;

**schody** - zewnętrzne granitowe, wewnętrzne drewniane drabiniaste z poręczą zapewne wtórnie założone;

**okna** - drewniane krosnowe 2-skrzydłowe, założone wtórnie;

**drzwi** - drewniane 1- i 2-skrzydłowe ramowe z żaluzjowo układanymi klepkami, do pomieszczenia biura magazyniera założone wtórne drzwi płycinowe z nadświetlem częściowo oszklone.

**Rzut, kształt, bryła:**

obiekt założony na rzucie prostokąta, 2-kondygnacyjny z 2-poziomowym poddaszem, nakryty dwuspadowym dachem o stromym nachyleniu połaci, do zwartej prostopadłościennnej bryły przylega od zachodu budynek stolarni - parterowy nakryty dachem pulpitowym, a od pn. zach. dostawiony nowy magazyn.

**Elewacje:**

**frontowa** - 7-osiowa z otworami okiennymi i drzwiowymi na osiach, z nieznacznie zarysowanym pseudoryzalitem umieszczonym centralnie przed który wysunięte obszerne zadaszenie osłaniające główne drzwi wejściowe do spichlerza, elewacja zwieńczona gzymsem podokapowym, w dolnej partii z wyodrębnioną partią cokołu, nie posiada innych detali zdobniczych;

**tylna** - 7-osiowa, z gzymsem podokapowym, do wysokości piętra przysłonięta przybudówkami;

**południowa** - ze śladami przemurowań pierwotnych otworów, z otworami okiennymi na wysokości poddasza, przysłonięta metalowymi zbiornikami dostawionymi wtórnie, szczyt elewacji wyodrębniony profilowanymi odcinkami gzymsu;

**północna** - z regularnie rozmieszczonymi otworami okiennymi usytuowanymi na osi symetrii 1 i 2 kondygnacji oraz także na osiach bocznych w partii poddasza, szczyt elewacji na narożach wyodrębniony profilowanymi odcinkami gzymsu.

ciąg dalszy - załącznik nr 1

<p>14. Kubatura</p> <p><b>ok. 3 500 m<sup>3</sup></b></p>	<p>15. Powierzchnia użytkowa</p> <p><b>ok. 1 200 m<sup>2</sup></b></p>	<p>16. Przeznaczenie pierwotne</p> <p><b>spichlerz z pomieszczeniami pomocniczymi</b></p>	<p>17. Użytkowanie obecne</p> <p><b>spichlerz, magazyn części, biuro magazyniera</b></p>
<p>18. Prace budowlane i konserwatorskie, ich przebieg i dokumentacja</p> <p><b>- wydzielenie biura w miejscu dawnego zejścia do piwnicy, założenie wtórnych drzwi do biura oraz wtórnej stolarki okiennej, adaptacja północnej części przyziemia na magazyn części;</b></p>		<p>19. stan zachowania (fundamenty, ściany zewnętrzne, ściany wewnętrzne, sklepienia, stropy, konstrukcje dachowe, pokrycie dachu, wyposażenie i instalacje)</p> <p><b>spichlerz zachował dawną bryłę oraz - z niewielkimi zmianami - rozkład wnętrza;</b>  <b>zachował się stary niemiecki gniotownik jako element dawnego wyposażenia spichlerza;</b>  <b>nie zachowała się piwnica pod spichlerzem;</b>  <b>stan techniczny obiektu - ogólnie dość dobry;</b></p> <hr/> <p>20. Najpilniejsze postulaty konserwatorskie</p> <p><b>pożądany remont zniszczonych tynków na elewacjach;</b></p>	

21. Akta archiwalne (rodzaj akt, numer i miejsce przechowywania)

24. Uwagi różne

25. Opracował

tekst **Joanna Skworz, Jacek Kaczurba XII 1996 r.**

lany, rysunki **Joanna Skworz, Jacek Kaczurba XII 1996 r.**

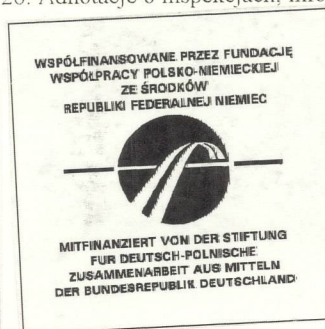
zdjęcia fotogr. **Joanna Skworz, Jacek Kaczurba XII 1996 r.**

miejsce przechowywania negatywów **Muzeum Narodowe Rolnictwa w Szreniawie**

22. Bibliografia

Karta po wypełnieniu podlega ochronie na podstawie przepisów prawa autorskiego!

26. Adnotacje o inspekcjach, informacje o zmianach (data, nazwisko wypełniającego)



23. Źródła ikonograficzne i fotografie (rodzaj, miejsca przechowywania, sygnatury)

27 Załączniki

**4 wkładki**



1. Miejscowość <b>Roszkowice</b>	2. Obiekt (nazwa jak w karcie) <b>spichlerz "8"</b>	3. Zawartość wkładki (nazwa obiektu lub materiału uzupełniającego) <b>ciąg dalszy pkt 13, wykaz zdjęć, plan sytuacyjny</b>
-------------------------------------	--	---

**Wnętrze:**

o układzie 1-traktowym na wszystkich kondygnacjach;  
w przyziemiu 4 odrębne pomieszczenia oddzielone grubymi poprzecznymi ścianami; największe - centralnie usytuowane - pomieszczenie to spichlerz właściwy, w którym umieszczone są schody na piętro i na poddasze (wyższe kondygnacje są jednownętrzne - nie dzielone poprzecznymi ścianami), po pd. stronie spichlerza właściwego znajdują się dwa sklepione pomieszczenia połączone wewnętrznymi przejściami o nieznannej pierwotnej funkcji (możliwe iż stały tu niegdyś jakieś maszyny), po pn. stronie obecnie znajduje się przebudowane pomieszczenie magazynu części i niewielki kantorek - biuro magazyniera (pierwotnie magazyn części mógł mieć taki sam podział jak pd. część budynku na co wskazywałyby murowane słupy stanowiące być może pozostałość dawnego wewnętrznego muru; w miejscu obecnego kantorka znajdowało się dawniej zejście do nie istniejącej już piwnicy pod częścią spichlerza); poddasze w spichlerzu ma dwa poziomy w związku z czym budynek ma w sumie 4 kondygnacje.

**Wypożazenie:**

w spichlerzu na parterze zachował się stary gniotownik do owsa firmy "Diener & Boldt" wyprodukowany we Wrocławiu.

**Instalacje:**

elektryczna, odgromowa.

**Wykaz zdjęć:**

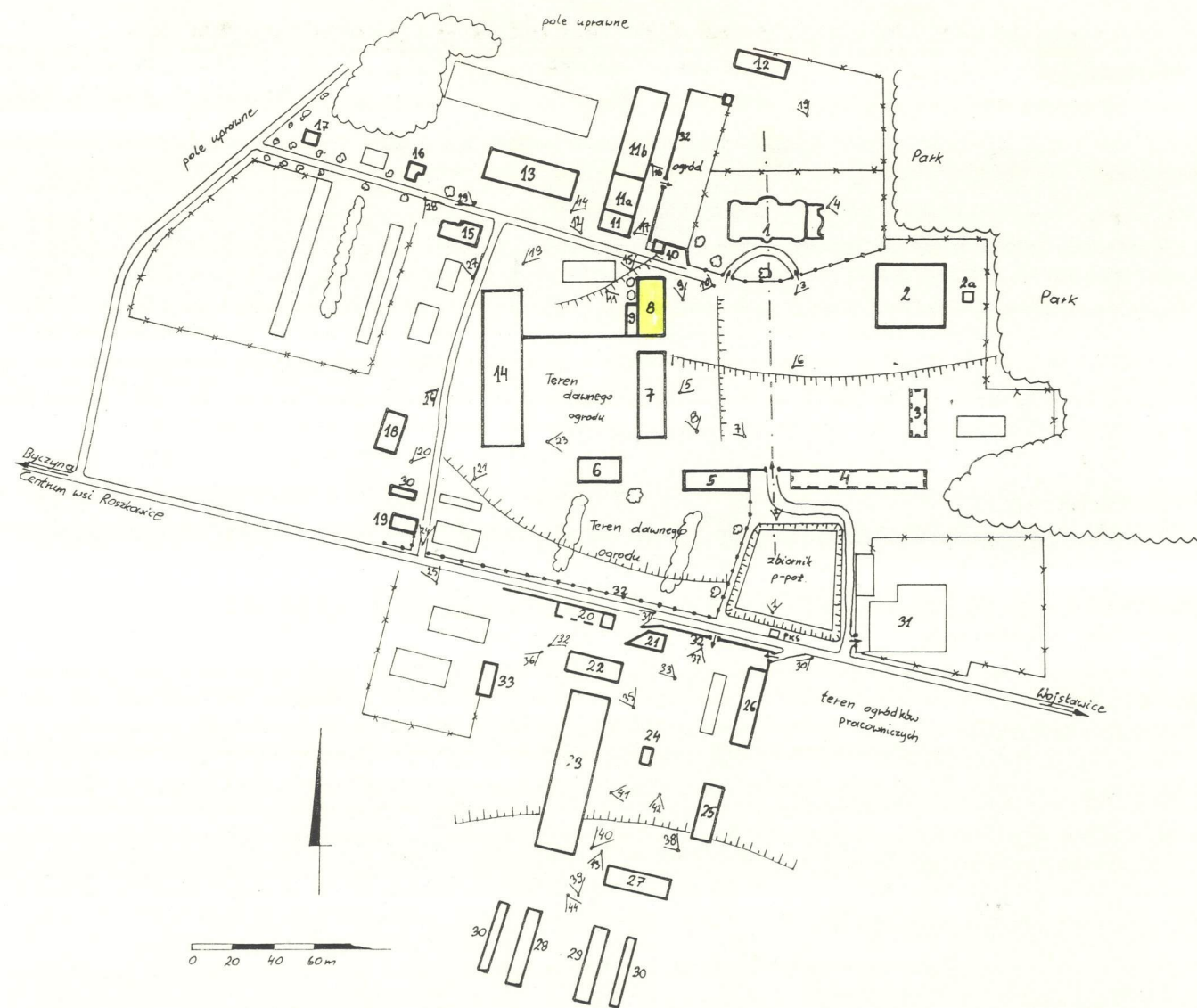
1. elewacja frontowa
2. widok na elewację tylną
3. elewacja północna
4. przyziemie spichlerza
5. j. w. - wsparcie stropu
6. j. w. - gniotownik
7. j. w. - tabliczka na gniotowniku
8. wnętrze sklepionego pomieszczenia w pd. szczycie budynku
9. wnętrze I piętra - widok ogólny
10. j. w. - schody
11. wnętrze dolnego poziomu poddasza

Wkładkę założyła: Joanna Skworz, Jacek Kaczurba XII 1996

Miejsce przechowywania negatywów: Muzeum Narodowe Rolnictwa w Szreniawie

# Legenda

1. pałac
2. gorzelnia i płatkarnia ob. przebudowana gorzelnia
- 2a. dawny garaż [?]
3. dom gorzelanego ob. kuźnia na jego miejscu
4. obora krów mlecznych ob. wiata na jej miejscu
5. rządówka z wozownią ob. dom nr 81
6. tzw. *stary pałac* ob. dom nr 79
7. stajnia koni wyjazdowych i roboczych ob. magazyn
8. spichlerz ob. magazyn
9. stolarnia
10. waga wozowa ob. nieużytkowana
11. budynek wielofunkcyjny (mieszkania/11/, cielętnik/11a/, chlewnia/11b/)  
ob. obora częściowo nieużytkowana
12. stodoła
13. stajnia ob. chlewnia
14. owczarnia [?] adaptowana na stodołę ob. magazyn
15. kancelaria, kasa, mieszkanie księgowego ob. dom nr 67
16. dom leśniczego ob. dom nr 61
17. dom stangreta ob. dom nr 65a
18. dom robotników folwarcznych ob. dom nr 73a
19. j.w. ob. dom nr 75
20. dom kowala ob. w ruinie
21. kuźnia ob. nieużytkowana
22. wiata na maszyny ob. magazyn
23. stodoła z ujeżdżalnią ob. stodoła
24. piec chlebowy ob. budynek gospodarczy
25. wiata na narzędzia ob. garaż
26. dom robotników folwarcznych ob. dom nr 110 /odbudowany po pożarze/
27. j.w. ob. dom nr 108
28. j.w. ob. dom nr 104
29. j.w. ob. dom nr 106
30. chlewiki przydomowe
31. zabudowania mleczarni /przed 1945 r. niezwiązane z zespołem/
32. zachowane fragmenty dawnego ogrodzenia
33. dom robotników folwarcznych ob. dom nr 107





1. Miejscowość <b>Roszkowice</b>	2. Obiekt (nazwa jak w karcie) <b>spichlerz "8"</b>	3. Zawartość wkładki (nazwa obiektu lub materiału uzupełniającego) <b>zdjęcia</b>
-------------------------------------	--	--



2



3



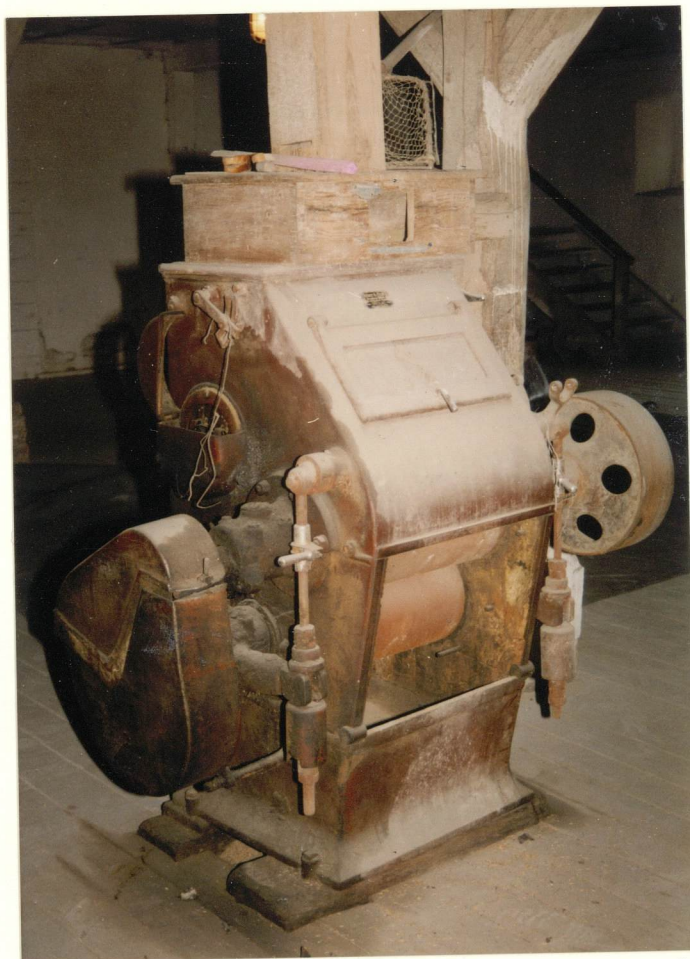
4



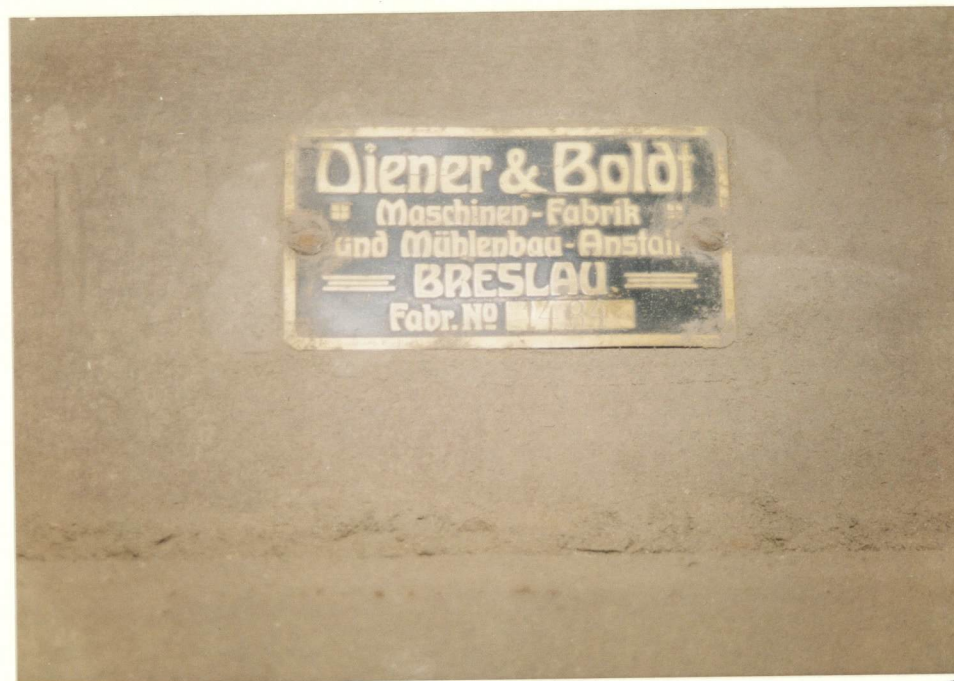
5



1. Miejscowość <b>Roszkowice</b>	2. Obiekt (nazwa jak w karcie) <b>spichlerz "8"</b>	3. Zawartość wkładki (nazwa obiektu lub materiału uzupełniającego) <b>zdjęcia</b>
-------------------------------------	--	--



6



7



8



9



1. Miejscowość <b>Roszkowice</b>	2. Obiekt (nazwa jak w karcie) <b>spichlerz "8"</b>	3. Zawartość wkładki (nazwa obiektu lub materiału uzupełniającego) <b>zdjęcia</b>
-------------------------------------	--	--



10



11