

1. Obiekt

**PAŁAC "1"**

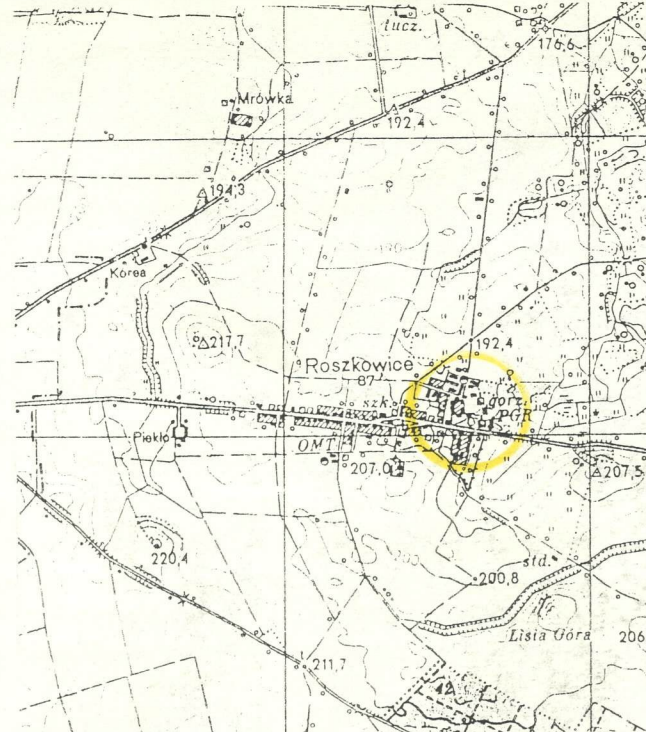
2. Czas powstania

**1845 r**

**1914 r**

3. Miejscowość

**ROSZKOWICE**



4. Adres

**Roszkowice**

**46-220 Buczyna**

nr hipoteczny

5. Przynależność administracyjna

województwo

**opolskie**

gmina

**Buczyna**

6. Poprzednie nazwy miejscowości

**Roschkowitz,**

**Rostfelde**

7. Przynależność administracyjna

przed 1 VI 1975

województwo

**opolskie**

powiat

**Kluczbork**

8. Właściciel i jego adres

**Agencja Własności Rolnej**

**Skarbu Państwa**

**Oddział Terenowy Opole**

9. Użytkownik i jego adres

**Gospodarstwo Rolne S.P.**

**Zakład Rolny Roszkowice**

**46-220 Buczyna**

10. Rejestr zabytków

Nr **2025/77** data **12.03.1977**



## 12. Autorzy, historia obiektu, określenie stylu

Pałac zbudowany został w roku 1845 na zlecenie landrata Wilhelma von Taubadel (w 3 lata po zakupieniu przez niego majątności Roszkowice). Przez 100 lat (od roku 1845 do 1945) pozostawał rezydencją rodziny Taubadel noszącej od końca XIX w. podwójne nazwisko von Cramon - Taubadel. Przebudowany w roku 1914 przez Bertrama von Cramon - Taubadel; po przebudowie eklektyczny z cechami renesansowymi, manierystycznymi i klasycystycznymi.

Po 1945 r. w pałacu znajdowały się mieszkania pracownicze i biura PGR. W początku lat 50. w wyniku zapruszenia ognia spłonął dach pałacu i kopuła belwederu. Pałac po pożarze został odrestaurowany. Obecnie mieszczą się w nim biura Zakładu Rolnego Roszkowice, pokoje gościnne, mieszkanie oraz przedszkole.

## 13. Opis (sytuacja, materiał i konstrukcja, rzut, bryła, elewacje, wnętrze, wyposażenie, instalacje)

Pałac "1" usytuowany jest w pn. zach. części parku, na pn. od podwórza folwarcznego do którego skierowany jest elewacją frontową; przed pałacem zajazd z gazonem ograniczony od pd. ozdobnym płotem oddzielającym część rezydencjonalną od części gospodarczej zespołu; za elewacją tylną (pn.) pałacu znajdowała się niegdyś polana widokowa przekształcona na ogródek jordanowski; po zach. stronie pałacu teren ogrodów, po wsch. stronie obszerny trawnik za którym ściana parku.

### **Materiał, konstrukcja, technika:**

**ściany** - zewnętrzne i wewnętrzne murowane z kamienia i cegły, tynkowane i malowane, w westybulu wyłożone od wewnątrz okładziną z czerwonego i czarnego marmuru, w wielkiej sieni, na klatce schodowej i w pomieszczeniu reprezentacyjnym "C" wyłożone boazerią;

**stropy** - w westybulu sklepienie kolebkowe, w pomieszczeniach mieszkalnych i reprezentacyjnych stropy płaskie (częściowo z wystrojem sztukateryjnym - kasetony, architrawy, arkady), w wielkiej sieni i holu na piętrze wsparte na filarach, tynkowane i malowane;

**wieżba dachowa** - założona wtórnie po pożarze dachu krokwiowo płatwiowa na dwóch rzędach stolicy;

**dach** - dawniej kryty łupkiem, obecnie - ocynkowaną blachą;

**podłogi** - w westybulu posadzka marmurowa, w dawnych pomieszczeniach reprezentacyjnych i w pomieszczeniach mieszkalnych parkiety oraz podłogi z desek (tzw. białe), w piwnicy posadzka betonowa oraz założone współcześnie posadzki lastriko i terekota;

**schody** - zewnętrzne granitowe; wewnętrzne w westybulu z okładziną z jasnego marmuru, w wielkiej sieni drewniane wachlarzowe o ozdobnej poręczy drewnianej z tralkami, w bocznej klatce schodowej 2-biegowe ceglane o drewnianych stopnicach, do piwnicy z bocznej klatki schodowej wtórne (?) betonowe, do piwnic z kredensu - kręte metalowe;

**okna** - przeważają okna skrzynkowe wielopolowe 2-dzielne ze ślimieniem i słupkiem zdobionymi kanelowaniem, ponadto okna skrzynkowe 1- i 3- dzielne oraz okna krosnowe (głównie w partiach poddasza) wielopolowe, między salą balową i loggią okna typu porte - fenetre; otwory okienne prostopadłokątne ujęte w ozdobne obramienia, przekryte łukami odcinkowym i koszowym oraz okienka biforyjne przekryte łukiem pełnym, w elewacji zach. i pn. także otwory okienne w kształcie regularnych wieloboków.

**drzwi zewnętrzne** - w fasadzie główne drzwi drewniane 2-skrzydłowe ramowe oszklone ze szkleniem zabezpieczonym ozdobną kutą żelazną kratą, w elewacji bocznej zach. drzwi drewniane 1-skrzydłowe ramowo-płycinowe przeszkłone z kratą i z nadświetlem, obie pary drzwi zewnętrznych posiadają snycerskie zdobienia;

**drzwi wewnętrzne** - między westybulem i wielką sienią 2-skrzydłowe ramowe oszklone, w wielkiej sieni drewniane 2-skrzydłowe płycinowe z drewnianą ozdobną okładziną i zdobionymi snycerką supraportami w formie wachlarzowato rozwiniętej konchy (zdjęcie nr 26), między salą balową oraz pomieszczeniami przylegającymi "C i H" drzwi drewniane 2-skrzydłowe oszklone (zdjęcie nr 33), w pomieszczeniach mieszkalnych piętra i parteru oraz na poddaszu drzwi 1- i 2-skrzydłowe płycinowe ze szpaletami.

ciąg dalszy - załącznik nr 1

14. Kubatura

ok. 8 500 m<sup>3</sup>

15. Powierzchnia użytkowa

ok. 2 000 m<sup>2</sup>

18. Prace budowlane i konserwatorskie, ich przebieg i dokumentacja

- w latach 50. XX w. założenie nowej więźby dachowej po pożarze i zmiana pokrycia dachu z łupka na blachę,
- bieżące remonty wnętrza
- adaptacja pomieszczeń w poziomie piwnic m. in. na kawiarnię, założenie w tych pomieszczeniach posadzek lastriko i terakoty

mieszkalne

mieszkalno-administracyjne

19 stan zachowania (fundamenty, ściany zewnętrzne, ściany wewnętrzne, sklepienia, stropy, konstrukcje dachowe, pokrycie dachu, wyposażenie i instalacje)

- zachowana bez większych zmian bryła budynku oraz rozkład wnętrz,
- zachowane detale zdobnicze elewacji i wiele elementów wystroju wnętrza (sala balowa, wielka sień itp.)
- stan techniczny obiektu - ogólnie dobry

20. Najpilniejsze postulaty konserwatorskie

pożądane odnowienie elewacji oraz naprawa schodów z tarasem przy loggi do parku



21. Akta archiwalne (rodzaj akt, numer i miejsce przechowywania)

24. Uwagi różne

22. Bibliografia

25. Opracował

tekst **Zygmunt Kalinowski** **XII 1996**

lany, rysunki **Zygmunt Kalinowski** **XII 1996**

zdjęcia fotogr. **Zygmunt Kalinowski** **XII 1996**

miejsce przechowywania negatywów **Muzeum Narodowe Rolnictwa w Szreniawie**

Karta po wypełnieniu podlega ochronie na podstawie przepisów prawa autorskiego!

26. Adnotacje o inspekcjach, informacje o zmianach (data, nazwisko wypełniającego)

WSPÓLFINANSOWANE PRZEZ FUNDACJĘ  
WSPÓŁPRACY POLSKO-NIEMIECKIEJ  
ZE ŚRODKÓW  
REPUBLIKI FEDERALNEJ NIEMIEC



MITFINANZIERT VON DER STIFTUNG  
FÜR DEUTSCH-POLNISCHE  
ZUSAMMENARBEIT AUS MITTELN  
DER BUNDESREPUBLIK DEUTSCHLAND

23. Źródła ikonograficzne i fotografie (rodzaj, miejsca przechowywania, sygnatury)

27. Załączniki

**10 wkładek**



1. Miejscowość <b>Roszkowice</b>	2. Obiekt (nazwa jak w karcie) <b>pałac "1"</b>	3. Zawartość wkladki (nazwa obiektu lub materiału uzupełniającego) <b>ciąg dalszy pkt 13, plan sytuacyjny</b>
-------------------------------------	--	--

**ciąg dalszy pkt 13:****Rzut, kształt, bryła:**

obiekt składa się z 3 zasadniczych członów: korpusu o rzucie prostokąta z wieżą o przekroju koła w fasadzie i półowalnym ryzalitem w elewacji tylnej oraz dwóch bocznych skrzydeł założonych na rzucie prostokątów ustawionych poprzecznie do korpusu z płytkimi 3-bocznymi ryzalitami w ścianach pn. i pd. oraz półkolisty ryzalit w ścianie zach. skrzydła zachodniego, do skrzydła wschodniego od wsch. przylega założona na rzucie prostokąta podpiwniczona loggia z półowalnym tarasem; korpus i skrzydła podpiwniczone, 2-kondygnacyjne z 2-poziomowym poddaszem częściowo o charakterze mieszkalnym; korpus nakryty dachem 4-spadowym, skrzydła dachami 2-spadowymi, przy czym boczne połączenie dachu nad korpusem stapiają się z połączeniami dachów nad skrzydłami, ryzalit w skrzydle zachodnim nakryty dachem namiotowym, belweder wieńczący wieżę - dachem płaskim (pierwotnie kopułą); złożoną z przenikających się prostopadłościanów bryłę pałacu ożywia wyniesiona ponad połacie dachu okrągła monumentalna wieża z belwederem, wystawki z mansardowymi oknami w dolnych partiach połaci dachowych oraz wystawka o formie ryzalitowej w połaci dachu nad loggią.

**Elewacje:**

**frontowa (pn.)** - 5-członowa o układzie A,B,C,B,A przy czym człony A stanowią szczytowe ściany skrzydeł pałacu, człon C usytuowana centralnie wieża, a człony B - lico ściany korpusu; wieża wtopiona połową obwodu w korpus budynku do wysokości okapu gdzie umieszczony kamienny balkon wsparty na krokwstynach, zwieńczona belwederem, zdobiona boniowaniem poniżej podstawy belwederu, do wieży przylega bogato zdobiony portal z trójkątnym naczółkiem o wyłamanym belkowaniu w którym kartusz herbowy właścicieli, po obu bokach wieży na wysokości piętra rozpięte 4-prześłowe arkadowe krużganki poniżej których po 3 duże otwory okienne w ozdobnych obramieniach zwieńczone trójkątnymi naczółkami ze zwornikami stanowiącymi równocześnie krokwstyny wspierające krużganki, naroża elewacji ujęte po bokach szczytowymi ścianami skrzydeł zwieńczonymi falistymi szczytami, 2-osioowymi z otworami okiennymi na osiach i poprzedzonymi płytkimi 1-kondygnacyjnymi ryzalitami;

**tylna (pd.)** - 5-członowa o regularnym układzie A,B,C,B,A analogicznym do układu elewacji frontowej, z tym że człon C stanowi usytuowany centralnie półowalny ryzalit zwieńczony tarasem z obszernym oknem wypełnionym szkłem witrażowym, dekorowany pilastrami i gzymsami, po obu stronach ryzalitu 2-osiowe partie elewacji z otworami okiennymi parteru, piętra i mansardowymi oknami poddasza zdobionymi jak otwory okienne elewacji frontowej, naroża elewacji tylnej identyczne z narożami elewacji frontowej;

**zachodnia** - 5-osiowa z półokrągłym ryzalitem na osi symetrii i z otworami okiennymi na osiach bocznych, w ryzalicie uproszczony portyk o cechach klasycystycznych z drzwiami prowadzącymi na boczną klatkę schodową, nad portykiem trójdzielne okno powyżej którego fryz arkadkowy a nad nim obdaszek, górna partia ryzalitu przyjmuje formę pseudowieży nakrytej namiotowym daszkiem poniżej którego wieniec małych wielobocznych otworów okiennych rozmieszczonych między lizenkami, otwory okienne na osiach bocznych w ozdobnych obramieniach;

**wschodnia** - 3-osiowa z otworami okiennymi i porte -fenetre na osiach, w partii parteru przysłonięta 5-prześłową arkadową loggią o elementach dekoracyjnych zaczerpniętych z architektury renesansowej, loggia poprzedzona półowalnym tarasem ujętym po bokach 2-biegowymi kamiennymi schodami, nad loggią obszerny taras nakryty wtórnym dachem pulpitowym, na osi symetrii w partii piętra i poddasza usytuowana obszerna wystawa dachowa o ozdobnym zwieńczeniu.

**ciąg dalszy - załącznik nr 2**

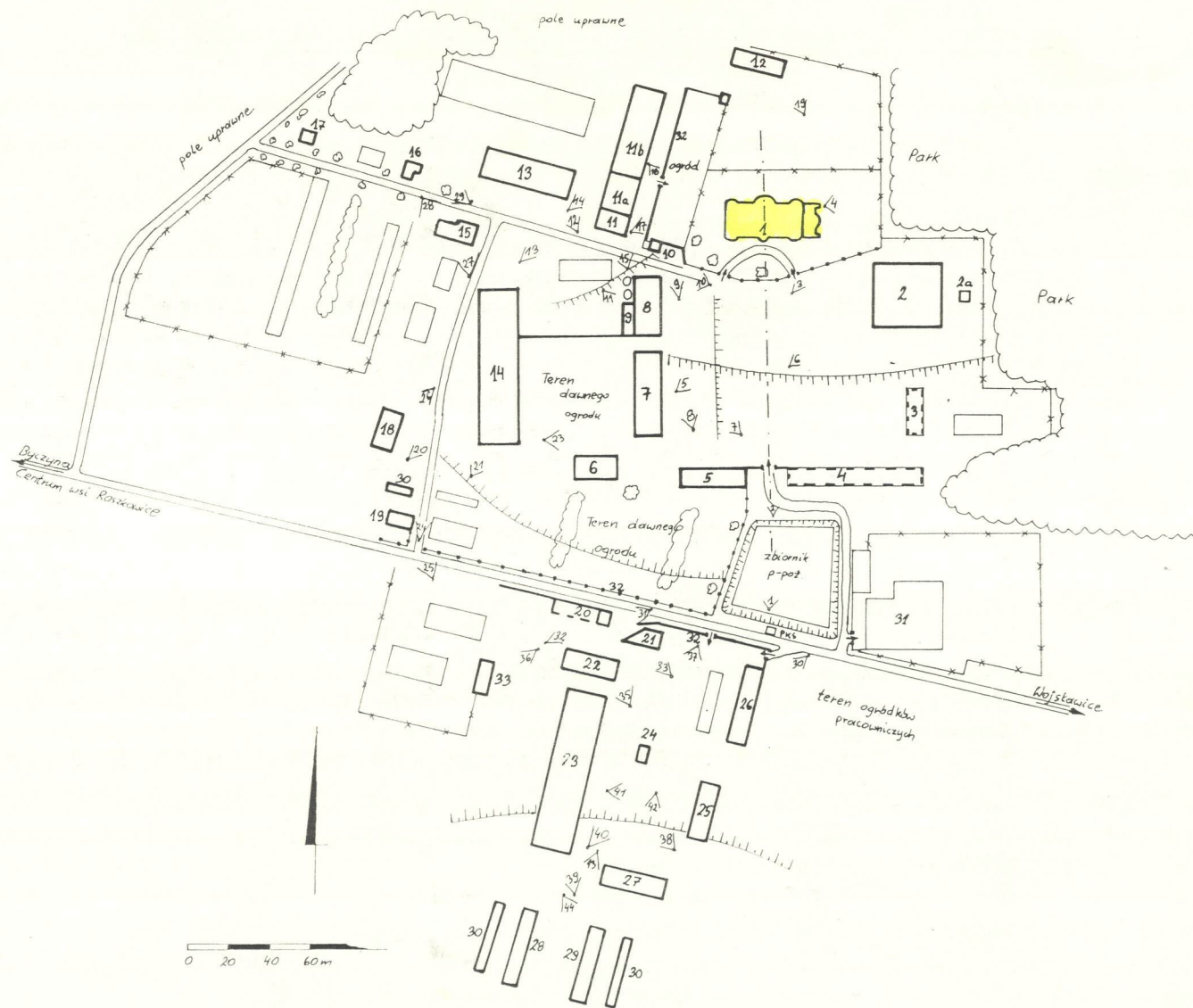
Wkładkę założył: **Zygmunt Kalinowski** XII 1996

Miejsce przechowywania negatywów: **Muzeum Narodowe Rolnictwa w Szreniawie**



# Legenda

1. pałac
2. gorzelnia i płatkarnia ob. przebudowana gorzelnia
- 2a. dawny garaż [?]
3. dom gorzelnianego ob. kuźnia na jego miejscu
4. obora krów mlecznych ob. wiata na jej miejscu
5. rządówka z wozownią ob. dom nr 81
6. tzw. *stary pałac* ob. dom nr 79
7. stajnia koni wyjazdowych i roboczych ob. magazyn
8. spichlerz ob. magazyn
9. stolarnia
10. waga wozowa ob. nieużytkowana
11. budynek wielofunkcyjny (mieszkania/11/, cieleńnik/11a/, chlewnia/11b/) ob. obora częściowo nieużytkowana
12. stodoła
13. stajnia ob. chlewnia
14. owczarnia [?] adaptowana na stodołę ob. magazyn
15. kancelaria, kasa, mieszkanie księgowego ob. dom nr 67
16. dom leśniczego ob. dom nr 61
17. dom stangreta ob. dom nr 65a
18. dom robotników folwarcznych ob. dom nr 73a
19. j.w. ob. dom nr 75
20. dom kowala ob. w ruinie
21. kuźnia ob. nieużytkowana
22. wiata na maszyny ob. magazyn
23. stodoła z ujeżdżalnią ob. stodoła
24. piec chlebowy ob. budynek gospodarczy
25. wiata na narzędzia ob. garaż
26. dom robotników folwarcznych ob. dom nr 110 /odbudowany po pożarze/
27. j.w. ob. dom nr 108
28. j.w. ob. dom nr 104
29. j.w. ob. dom nr 106
30. chlewiki przydomowe
31. zabudowania mleczarni /przed 1945 r. niezwiązane z zespołem/
32. zachowane fragmenty dawnego ogrodzenia
33. dom robotników folwarcznych ob. dom nr 107





1. Miejscowość Roszkowice	2. Obiekt (nazwa jak w karcie) pałac "I"	3. Zawartość wkładki (nazwa obiektu lub materiału uzupełniającego) ciąg dalszy pkt 13, wykaz zdjęć
------------------------------	---	---

**Wnętrze:**

układ wnętrza na wszystkich kondygnacjach i w piwnicach - mieszany z przewagą dwu - i półtraktowego; parter z centralnie usytuowaną wielką sienią z klatką schodową na piętro poprzedzoną westybulem, po wsch. stronie westybulu i wielkiej sieni pomieszczenia reprezentacyjne z zajmującą całe skrzydło wschodnie salą balową przez którą wyjście na loggię i taras ze schodami do parku, po zach. stronie wielkiej sieni - pomieszczenia mieszkalne właścicieli oraz boczna klatka schodowa wydzielona z powierzchni skrzydła zachodniego z odrębnym wejściem od zewnątrz; piętro z centralnie usytuowanym holem nad wielką sienią przechodzącym w wydłużone korytarze po obu stronach których niegdyś pomieszczenia mieszkalne właściciela i zapewne pokoje gościnne a obecnie biura zakładu rolnego; poddasze w dolnym poziomie o charakterze mieszkalnym (niegdyś pokoje służby pałacowej) obecnie częściowo nieużytkowane, w górnym poziomie ma charakter strychu; wejście na poddasze boczną klatką schodową oraz z 1 piętra przez wewnętrzne drzwi łączące korytarz po zach. stronie holu z boczną klatką schodową; w piwnicach znajdowały się pomieszczenia gospodarcze (m.in. kuchnia, pralnia) i magazynowe częściowo przystosowane do nowych funkcji (m.in. kawiarnia ob. nieużytkowana), między kuchnią pałacową a kredensem usytuowanym obok sali balowej istnieje połączenie krętymi wewnętrznymi schodami oraz windą do przesyłania potraw.

**Wyposażenie:**

zachowało się wiele elementów dawnego wyposażenia, są to m.in.:

- okładziny ścian - w westybulu marmurowe a w wielkiej sieni oraz w pomieszczeniach reprezentacyjnych "C" i "H" boazeria,
- schody w wielkiej sieni,
- bogaty wystrój sali balowej (kolumny z głowicami jońskimi, elementy belkowania jońskiego, supraporty ze sztukaterią o ornamentyce groteskowej),
- wystrój stropu wielkiej sieni (sztukaterijne kasetony, arkady i architrawy zdobione ornamentem okuciowo - wstęgowym),
- wystrój stropu w pomieszczeniu "C" (arkady z ornamentem okuciowym),
- szkło witrażowe w biforiach westybulu oraz w oknie doswietlającym główną klatkę schodową,
- parkiety, w westybulu posadzka marmurowa,
- stolarka drzwiowa i okienna,
- szafy ściennie w pomieszczeniu "C",
- atrapy kominków w wielkiej sieni maskujące urządzenia c.o. (zdjęcie nr 25), szafki na kaloryfery w sali balowej (zdjęcie nr 31), zabudowa kaloryferów w westybulu (zdjęcie nr 17) oraz na głównej klatce schodowej (zdjęcie nr 24),
- żeliwne kratownice umieszczone w podłodze sali balowej - w pobliżu okien - przez które prowadzony był nawiew ciepłego powietrza z c.o. pod podłogą (zdjęcie nr 32),
- piec kaflowy kuchenny w piwnicy (zdjęcie nr 40),
- winda spożywcza między kuchnią a kredensem.

**Instalacje:**

elektryczna, wod. kan., c.o., odgromowa.

Wkładkę założył: Zygmunt Kalinowski XII 1996

Miejsce przechowywania negatywów: Muzeum Narodowe Rolnictwa w Szreniawie



### Wykaz zdjęć:

1. pałac - widok ogólny ze spichlerza od pd. zach.
2. elewacja frontowa od pd. zach.
3. elewacja tylna od pn. wsch.
4. elewacja tylna od pn. zach.
5. elewacja wsch.
6. elewacja zach.
7. j. w. - drzwi na boczną klatkę schodową
8. j. w. - data budowy pałacu
9. j. w. - data przebudowy pałacu
10. drzwi wejściowe w fasadzie
11. zwieńczenie portalu
12. fasada - otwór okienny
13. elewacja wsch. - loggia z tarasem i schodami
14. elewacja wsch. - porte - fenetre
15. loggia - detal
16. wnętrze westybulu
17. westybul - biforyjne okna z zabudową kaloryferów
18. wnętrze wielkiej sieni - widok w stronę westybulu
19. wnętrze wielkiej sieni - widok na klatkę schodową
20. główna klatka schodowa
21. główna klatka schodowa
22. główna klatka schodowa - widok z holu na piętrze
23. okno w głównej klatce schodowej
24. zabudowa kaloryferów na głównej klatce schodowej
25. atrapa kominka w wielkiej sieni
26. drzwi z wielkiej sieni do pomieszczenia reprezentacyjnego "C"
27. fragment stropu wielkiej sieni
28. wnętrze sali balowej
29. wnętrze sali balowej - detal
30. wnętrze sali balowej - detal
31. szafka maskująca kaloryfery w sali balowej
32. kratownica nawiewu podpodłogowego c.o. w sali balowej
33. drzwi między salą balową a pomieszczeniem "H"
34. fragment wnętrza pomieszczenia "C"
35. fragment wnętrza pomieszczenia "C"
36. szafka ścienna w pomieszczeniu "C"
37. schody z kredensu do kuchni
38. wnętrze holu na piętrze

39. boczna (zachodnia) klatka schodowa
40. zachowany piec kuchenny
41. fragment korytarza na mieszkalnym poddaszu

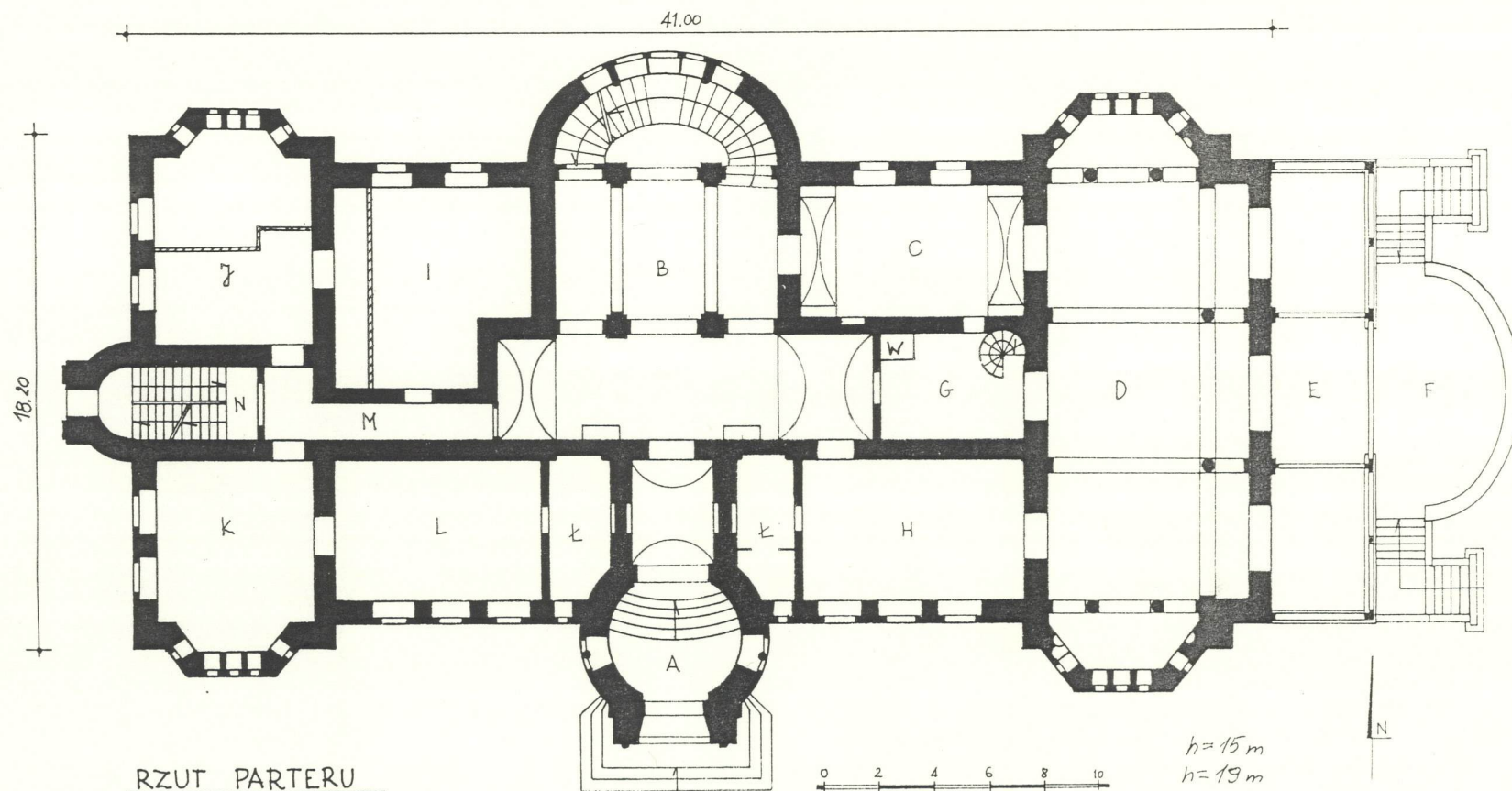




1. Miejscowość  
Roszkowice

2. Obiekt (nazwa jak w karcie)  
pałac "1"

3. Zawartość wkładki (nazwa obiektu lub materiału uzupełniającego)  
rzut parteru, zdjęcia



A - WESTYBUL      B - WIELKA SIEN'      C - BIBLIOTEKA lub JADALNIA lub PALARNIA      D - SALA BALOWA      E - LOGGIA      F - TARAS  
G - KREDENS      H - SALON?      I, J, K, L - APARTAMENTY MIESZKALNE WŁAŚCICIELI      Ł - ŁAZIENKA      M - KORYTARZ      N - KLATKA SCHODOWA  
W - WINDA

Wkładkę założyła: Zygmunt Kalinowski      XII 1996

Miejsce przechowywania negatywów: Muzeum Narodowe Rolnictwa w Szreniawie





4



5



6



1. Miejscowość Roszkowice	2. Obiekt (nazwa jak w karcie) pałac "1"	3. Zawartość wkładki (nazwa obiektu lub materiału uzupełniającego) zdjęcia
------------------------------	---	---



7



8



9

Wkładkę założyła: Zygmunt Kalinowski XII 1996  
Miejsce przechowywania negatywów: Muzeum Narodowe Rolnictwa w Szreniawie





10



11



12



1. Miejscowość  
Roszkowice

2. Obiekt (nazwa jak w karcie)  
pałac "1"

3. Zawartość wkładki (nazwa obiektu lub materiału uzupełniającego)  
zdjęcia



13



14

Wkładkę założyła: Zygmunt Kalinowski XII 1996

Miejsce przechowywania negatywów: Muzeum Narodowe Rolnictwa w Szreniawie





15



16



1. Miejscowość Roszkowice	2. Obiekt (nazwa jak w karcie) pałac "1"	3. Zawartość wkładki (nazwa obiektu lub materiału uzupełniającego) zdjęcia
------------------------------	---	---



17



18

Wkładkę założyła: Zygmunt Kalinowski XII 1996

Miejsce przechowywania negatywów: Muzeum Narodowe Rolnictwa w Szreniawie





19



20



21



1. Miejscowość Roszkowice	2. Obiekt (nazwa jak w karcie) pałac "1"	3. Zawartość wkładki (nazwa obiektu lub materiału uzupełniającego) zdjęcia
------------------------------	---	---



22

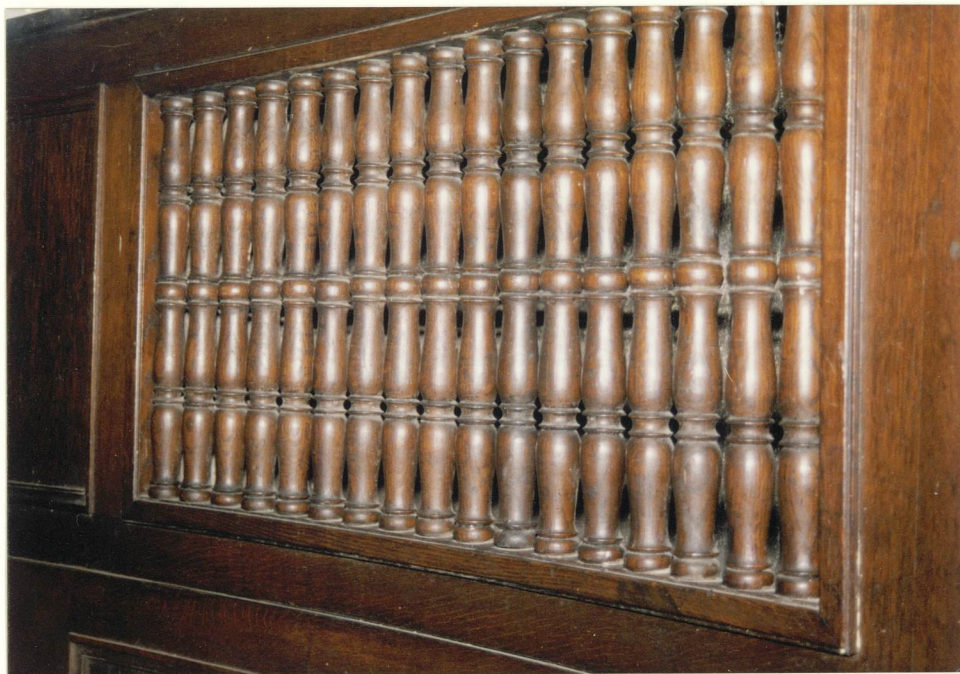


23

Wkładkę założyła: Zygmunt Kalinowski XII 1996

Miejsce przechowywania negatywów: Muzeum Narodowe Rolnictwa w Szreniawie





24



25



26



1. Miejscowość <b>Roszkowice</b>	2. Obiekt (nazwa jak w karcie) <b>pałac "1"</b>	3. Zawartość wkładki (nazwa obiektu lub materiału uzupełniającego) <b>zdjęcia</b>
-------------------------------------	--	--



27



28

Wkładkę założyła: Zygmunt Kalinowski XII 1996

Miejsce przechowywania negatywów: Muzeum Narodowe Rolnictwa w Szreniawie





29



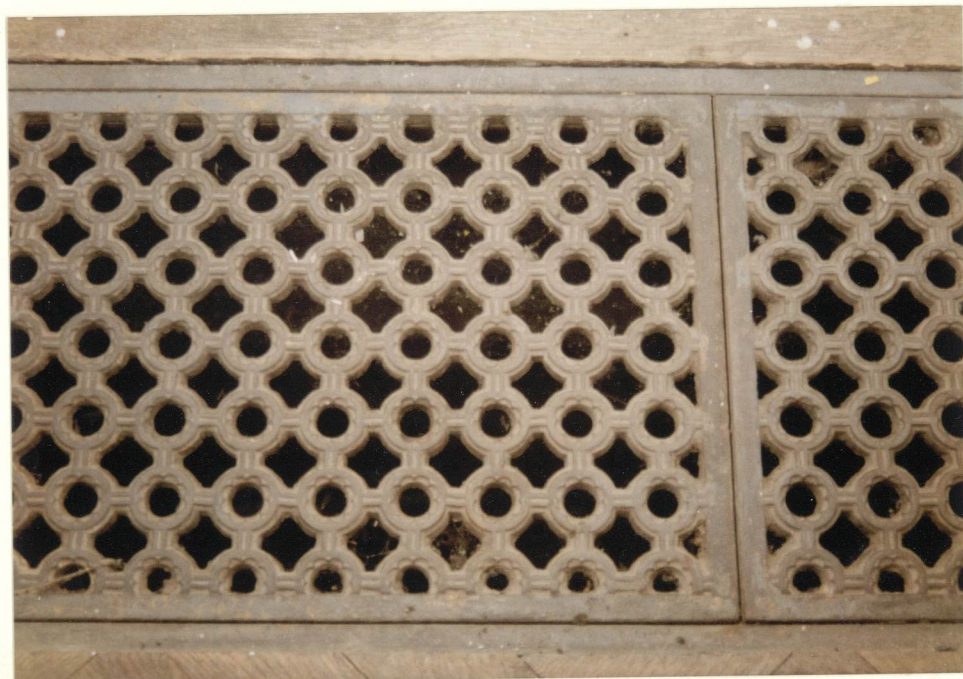
30



31



1. Miejscowość <b>Roszkowice</b>	2. Obiekt (nazwa jak w karcie) <b>pałac "1"</b>	3. Zawartość wkładki (nazwa obiektu lub materiału uzupełniającego) <b>zdjęcia</b>
-------------------------------------	--	--



32



33

Wkładkę założyła: Zygmunt Kalinowski XII 1996

Miejsce przechowywania negatywów: Muzeum Narodowe Rolnictwa w Szreniawie





34



35



36



1. Miejscowość <b>Roszkowice</b>	2. Obiekt (nazwa jak w karcie) <b>pałac "1"</b>	3. Zawartość wkładki (nazwa obiektu lub materiału uzupełniającego) <b>zdjęcia</b>
-------------------------------------	--	--



37



38





39



40



41