

OŚRODEK DOKUMENTACJI
ZABYTKÓW W WARSZAWIE

KARTA EWIDENCYJNA ZABYTKÓW
ARCHITEKTURY I BUDOWNICTWA

A B C D E F G H I J K L M N O P R S T U V X Y Z

Nr

1. Obiekt

GORZELNIA /2/
w zespole dworsko-folwarczym

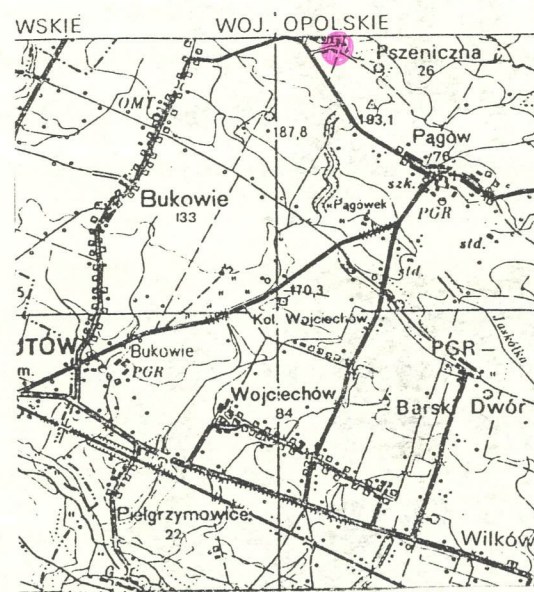
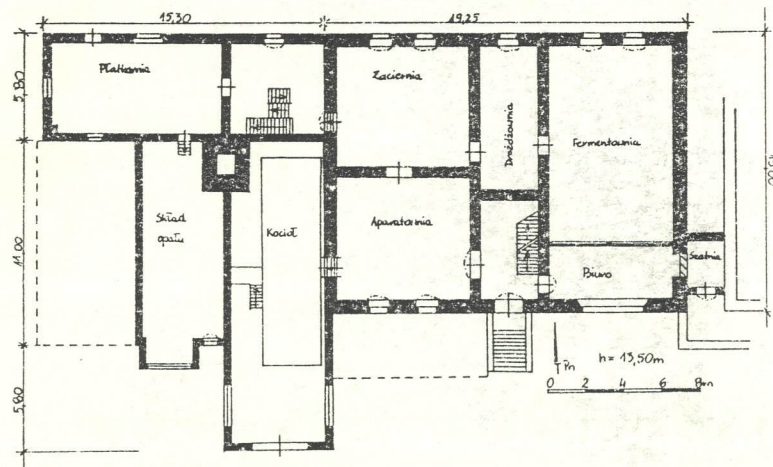
2. Czas powstania

2 poł. XIX wieku

3. Miejscowość

P S Z E N I C Z N A

11. Zdjęcia, rzut, przekrój, sytuacja, orientacja



4. Adres

Pszeniczna 3
46-113 Wilków
nr działki gr. 12

5. przynależność administracyjna

województwo opolskie

gmina Wilków

6. Poprzednie nazwy miejscowości

Nauke - do 1945 r.

7. Przynależność administracyjna

przed 1 VI 1975

województwo opolskie

powiat Namysłów

8. Właściciel i jego adres

AWRSP OT Opole
ul. 1 Maja 6
45-068 Opole
ul. Mińska 60

9. Użytkownik i jego adres

Gospodarstwo Rolne
PAGRO sp. z o.o.

Pagów 1, 46-113 Wilków

10. Rejestr zabytków

12. Autorzy, historia obiektu, określenie stylu.

Budynek został wzniesiony najpewniej około połowy XIX wieku w okresie władania majątkiem przez kapitana Eugena von Randow z przeznaczeniem na gorzelnię. Zarówno autor projektu architektonicznego, jak i jego wykonawcy nie są znani. Początkowo na gorzelnię składał się dwukondygnacyjny budynek założony na planie prostokąta, dwukondygnacyjny, podpiwniczony, o użytkowym poddaszu, kryty dachem mansardowym. Bezpośrednio przy zachodniej ścianie budynku stała kotłownia: niewielki parterowy budynek kryty dachem pulpitowym. Rozbudowa gorzelni miała miejsce najpewniej w latach 20-tych XX wieku w czasie zarządzania majątkiem przez Rudolpha Rojahna. Wówczas też podniesiono ściany głównego budynku produkcyjnego, wzniesiono część zachodnią gorzelni z magazynem zbożowym i ziemniaków, wymieniono maszyny i urządzenia /m.in, kocioł zbudowany w 1927 r./.

Bryła budynku - bez cech stylowych - i wewnątrz zachowane w stanie pierwotnym, maszyny i urządzenia w większości wymienione.

13. Opis (sytuacja, materiał i konstrukcja, rzut, bryła, elewacje, wnętrze, wyposażenie, instalacje)

sytuacja - budynek wzniesiony w ramach głównego podwórza gospodarczego w jego północno - zachodnim narożniku; ustawiony kalenicowo na osi wschód - zachód równolegle do drogi wiejskiej, od której oddalony o około 20 m na południe; do jego wschodniej ściany dostawiona stajnia, obora /3/; między nimi niewielka dobudówka szatni dla pracowników; na południe od gorzelni znajduje się duża obora krów mlecznych /5/ - między tymi budynkami boczny wjazd na dziedziniec;

materiał - fundamenty z kamienia polnego łamanego i nieobrobionego; ściany z cegły wypalanej łączącej zaprawą wapienno-piaskową i cementowo-wapienną, spoinowane, od wewnątrz tynkowane i pobielone, cegła ułożona w wątek krzyżykowy; grubość ścian nośnych 80, 65 i 45 cm ; ściany działowe z cegły wypalanej, grubości około 30 - 45 cm;

sklepienia, stropy - w piwnicy /pomieszczenie słodowni/ sklepienie odcinkowe wsparte na rzędzie filarów żeliwnych o średnicy około 25 cm; sklepienia odcinkowe wsparte na ścianach nośnych i działowych; stropy ceramiczne Kleina zarówno płaskie /płyta Kleina/, jak i odcinkowe o małej strzałce; strop drewniany, belkowy, obrzutka wapienna na otrzciniowaniu;

wieżba dachowa - nad budynkiem głównym konstrukcja dachowa z więzarami kratowymi, drewniana; nad przybudówkami stropodachy krokwiowe; nad magazynem zbożowym kleszczowo-płatwowa o stolcu wiszącym pojedynczym z zastrzałami;

pokrycie dachu - arkusze blachy stalowej położone na pojedynczym odeskowaniu; papa kładzona na pojedynczym lub podwójnym odeskowaniu;

posadzki, podłogi - płytki ceramiczne; beton lany; cegła kładzona na płask; podłogi drewniane, legarowe, deski łączone na wpust i pióro własne;

schody - zewnętrzne, murowane z cegły z granitowymi stopniami, jednobiegowe, balustrada murowana z cegły; wewnętrzne, do piwnicy, betonowe, zabiegowe, poręcz prosta wpasowana w ścianę; metalowe o konstrukcji z teownika stalowego, stopnie z blachy perforowanej, poręcz z rury stalowej, dwubiegowe powrotne i jednobiegowe; drewniane, jednobiegowe, policzkowe, poręcz profilowana, słupki proste; drewniane, drabiniaste, poręcz prosta;

otwory okienne - okna metalowe, krosnowe, typu przemysłowego, szklone na kit w szczelinach krzyżowych, wielopolowe, uchylne, otwory okienne o różnych kształtach, zamknięte łękami odcinkowymi

14. Kubatura 2500 m ³ -bud.główny 900 m ³ -mag.zboż.-ziemniaczany 600 m ³ -przybudówki	15. Powierzchnia użytkowa 880 m ² -bud.główny/4 poziomy użytkowe 300 m ² -mag.zboż.-ziemn./4 poz.użytkowe 190 m ² -przybudówki	16. Przeznaczenie pierwotne GORZELNIA	Użytkowanie obecne GORZELNIA
18. Prace budowlane i konserwatorskie, ich przebieg i dokumentacja Prace konserwacyjno - zabezpieczające. Wymiana większości maszyn i urządzeń. Wymiana części stolarki budowlanej. Wykonanie nowych, metalowych schodów w głównej klatce schodowej.		19. Stan zachowania (fundamenty, ściany zewnętrzne, ściany wewnętrzne, stropy, konstrukcje dachowe, pokrycie dachu, wyposażenie, instalacje) Stan ogólny budynku dobry. Kocioł parowy w trakcie remontu.	
		20. Najpilniejsze postulaty konserwatorskie.	

21. Akta archiwalne (rodzaj akt, numer i miejsce ich przechowywania)

24. Uwagi różne

22. Bibliografia

25. Opracował

tekst Jerzy Tomasz Nowiński 05.1997 r.

plany, rysunki Jerzy Tomasz Nowiński 05.1997 r.

zdjęcia fotogr. Jerzy Tomasz Nowiński 04.1997 r.

miejsce przechowywania negatywów MNR i PR-S w Szreniawie

Karta po wypełnieniu podlega ochronie na podstawie przepisów prawa autorskiego

26. Adnotacje o inspekcjach, informacje o zmianach (daty, imiona i nazwiska wypełn.)

23. Źródła ikonograficzne i fotografia (rodzaj, miejsce ich przechowywania)

27. Załączniki

3 wkładki

WSPÓLFINANSOWANE PRZEZ FUNDACJĘ
WSPÓŁPRACY POLSKO-NIEMIECKIEJ
ZE ŚRODKÓW
REPUBLIKI FEDERALNEJ NIEMIEC



MITFINANZIERT VON DER STIFTUNG
FÜR DEUTSCH-POLNISCHE
ZUSAMMENARBEIT AUS MITTELN
DER BUNDESREPUBLIK DEUTSCHLAND

1. Miejscowość P S Z E N I C Z N A	2. Obiekt (nazwa jak w karcie) GORZELNIA /2/	3. Zawartość wkładki (nazwa obiektu lub materiału uzupełniającego) c.d.p.13, opis fotografii
---------------------------------------	---	---

c.d.p.13

lub prostymi; okna czteropodziałowe /dwupoziomowe, dwudzielne/, szklone na kit w szczelinach pojedynczych lub bez szczelin, skrzynkowe, krzyż okienny właściwy, skrzyżowanie z przechodzącym ślemieniem, otwory okienne w kształcie stojących prostokątów, bez łęków; okno wielopodziałowe /dwupoziomowe, czwórdzielne/, szklone na kit bez szczelin, skrzynkowe, krzyż okienny właściwy, skrzyżowanie z przechodzącym ślemieniem, otwór okienny w kształcie leżącego prostokąta; otwory okienne w kształcie zbliżonym do kwadratu, bez stolarki okiennej, zamknięte drewnianymi okiennicami;

otwory drzwiowe - zewnętrzne, główne, dwuskrzydłowe, pełne, odrzwia krosnowe, nadświetle łukowe szklone w szczelinach pojedynczych, skrzydła ramowo-płycinowe, opierane dekoracją płycinową, zawiasy czopowe, otwór zamknięty łękiem odcinkowym, nad którym łęk odciążający; zewnętrzne, boczne, dwuskrzydłowe, pełne, bez odrzwi, z nadświetlem łukowym szklonym w metalowych szczelinach krzyżowych lub bez nadświetla, skrzydła deskowo-listwowo-zastrzałowe, zawiasy pasowe długie; wewnętrzne, jedno- i dwuskrzydłowe, pełne lub szklone w szczelinach pojedynczych; odrzwia krosnowe, skrzydła ramowo-płycinowe opierane deskami lub dekoracją płycinową, zawiasy czopowe; wewnętrzne, dwuskrzydłowe, pełne, nadświetle łukowe szklone w szczelinach pojedynczych, metalowe, odrzwia krosnowe, zawiasy czopowe; wewnętrzne, jednoskrzydłowe, pełne, bez odrzwi, deskowo-listwowo-zastrzałowe, zawiasy pasowe, nadproże proste lub o łuku odcinkowym;

rzut - budynek na rozbudowanym planie; korpus na planie prostokąta, szerokofrontowy, z sienią na osi, podzielony na 6 pomieszczeń; przybudówki na planach prostokątów zabudowujące łącznie powierzchnię zbliżoną do kwadratu, wąskofrontowe;

bryła - korpus dwukondygnacyjny, podpiwniczony, o użytkowym poddaszu, kryty niskim dwuspadowym dachem o lekko załamanych połaciach; magazyn zbożowy - ziemniaczany trzykondygnacyjny, podpiwniczony, bez poddasza, kryty niskim dachem pulpitowym z lekko podniesioną klatką schodową krytą również niskim dachem pulpitowym; przybudówki jednokondygnacyjne, niepodpiwniczone, bez poddaszy, kryte dachami jednospadowymi, niskimi;

elewacja południowa - korpus: symetryczna, podzielona horyzontalnie gzymsami kordonowymi i wertykalnie dwiema lizenami podkreślającymi oś środkową; 5-osiowa, częściowo przysłonięta przez niewielką dostawkę, na środku wejście poprzedzone schodami, po jego prawej stronie duże okno, a po lewej dwa otwory okienne; zwieńczona okapem dachu; w przybudówce wysuniętej przed ścianę korpusu duży otwór drzwiowy z nadświetlem; w pozostałych 2 przybudówkach po 1 otworze drzwiowym oraz 1 wąskie okno; w ścianie magazynu 2 okna na 2 kondygnacji; w ścianie klatki schodowej 1 oś otworów okiennych; przybudówki bez zwieńczeń;

Wkładkę założył Jerzy Tomasz Nowiński 05.1997 r.

Miejsce przechowywania negatywów MNR w Szreniawie

c.d.p.13

elewacja północna - korpus: symetryczna, podzielona horyzontalnie dwoma gzymsami korodonowymi, 5-osiowa, zwieńczona okapem dachu; przybudówka częściowo podzielona gzymsem kordonowym, asymetryczna, 3-osiowa, z lekko podniesioną ścianą klatki schodowej, zwieńczona okapem dachu; w części zachodniej parteru boczne drzwi wejściowe;

elewacja wschodnia - szczytowa, częściowo przysłonięta przez stajnię, oborę /3/, podzielona horyzontalnie gzymsem kordonowym, asymetryczna, 2-osiowa, zwieńczona okapem dachu; w przybudówce kotłowni otwór okienny;

elewacja zachodnia - w ścianie korpusu, w znacznym stopniu przysłoniętej, 4 otwory okienne na 3 potiomach, ściana zwieńczona okapem dachu; w przybudówce dwa otwory zsypowe węgla i ziemniaków; w ścianie magazynu otwór okienny usytuowany na wysokości parteru; ściany przybudek i magazynu zwieńczone okapami dachu; znad dachów przybudówek wyrasta komin fabryczny;

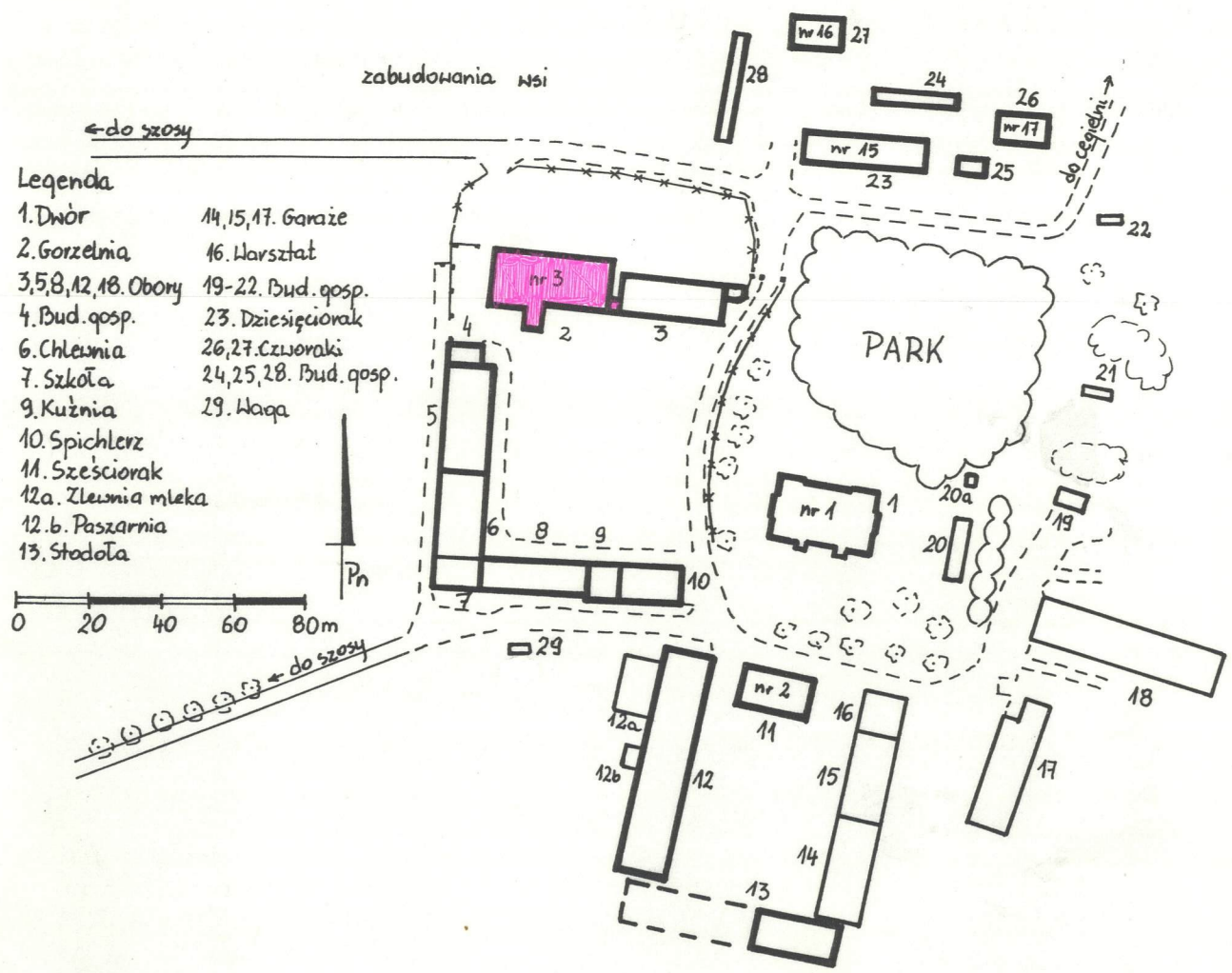
wnętrze - w partii przyziemia przybudówek magazynu opału z kotłownią oraz magazyn ziemniaków /ziemniaczarnia/; w piwnicach korpusu rozległa słodownia i magazyn spirytusu; na parterze i części piętra pomieszczenia produkcyjne; w części wschodniej piętra czteroizbowe mieszkanie kierownika gorzelni; na poddaszu i 3 kondygnacji magazyny zbożowe; między magazynem ziemniaczano-zbożowym klatka schodowa;

wyposażenie - wyposażenie z okresu przebudowy w latach 20-tych zachowane w minimalnym stopniu; pozostały do dnia dzisiejszego: duży kocioł parowy firmy „Etablissements Jacques Piedbouets Jupille Belgique” o numerze fabrycznym „10894” , dwupaleniskowy z pokrywami na paleniska firmy „Freudenberg Schweidnitz” ; płuczka do ziemniaków nieustalonej firmy oraz młynnik zbożowy również nieustalonej firmy; na poddaszu znajduje się żeliwny pojemnik na wodę; w części produkcyjnej pozostały do dnia dzisiejszego wały napędowe maszyn i urządzeń;

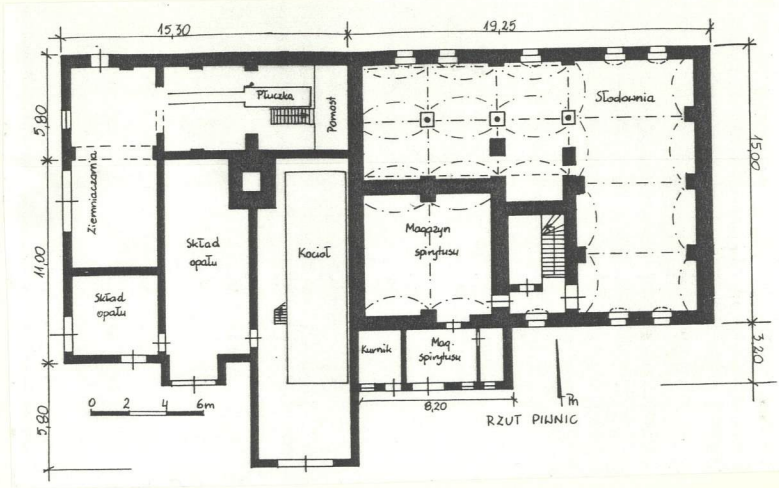
instalacje - wodno - kanalizacyjna, elektryczna, c.o., odgromowa.

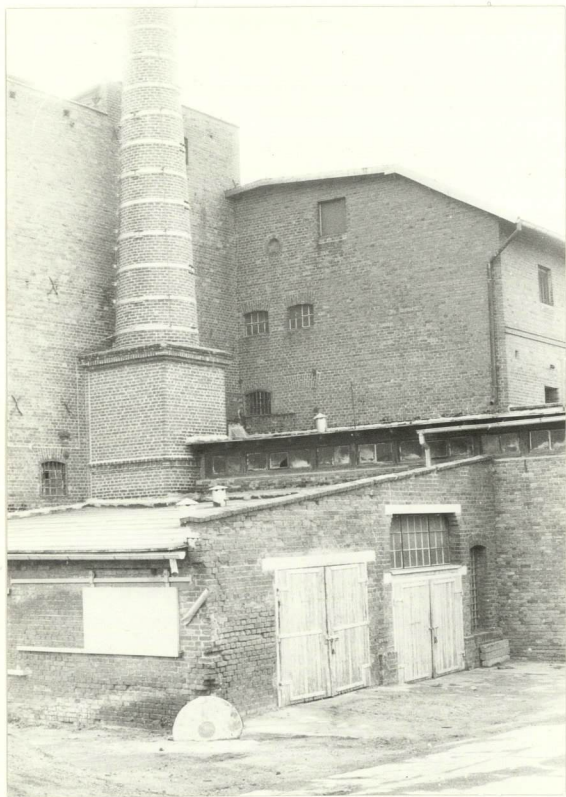
FOTOGRAFIE : 1.elewacja południowa - korpus, 2.elewacja północna, 3.elewacja wschodnia, 4.elewacja zachodnia, 5.elewacja południowa - magazyn zbożowo-ziemniaczany, 6.elewacja zachodnia - magazyn zbożowo - ziemniaczany, 7.wejście główne, 8.sklepienia słodowni, 9.stropy fermentowni, 10.wieżba dachowa nad korpusem, 11.wieżba dachowa nad magazynem zbożowo - ziemniaczanym, 12.kocioł parowy, 13.tabliczka firmowa producenta kotła, 14.pokrywy palenisk, 15.płuczka do ziemniaków, 16.młynnik zbożowy, 17.wał napędowy w zacierni, 18.zbiornik na wodę.

1. Miejscowość	2. Obiekt (nazwa jak w karcie)	3. Zawartość wkładki (nazwa obiektu lub materiału uzupełniającego)
PSZENICZNA	GORZELNIA /2/	plan sytuacyjny, rzut piwnic, materiał fotograficzny



- Legenda
- | | |
|------------------------|------------------------|
| 1. Dwór | 14, 15, 17. Garaże |
| 2. Gorzelnia | 16. Warsztat |
| 3, 5, 8, 12, 18. Obory | 19-22. Bud. gosp. |
| 4. Bud. gosp. | 23. Dziesięciórak |
| 6. Chlewnia | 26, 27. Czworaki |
| 7. Szkoła | 24, 25, 28. Bud. gosp. |
| 9. Kuźnia | 29. Waga |
| 10. Spichlerz | |
| 11. Sześciórak | |
| 12a. Zlewnia mleka | |
| 12b. Paszarnia | |
| 13. Stodoła | |

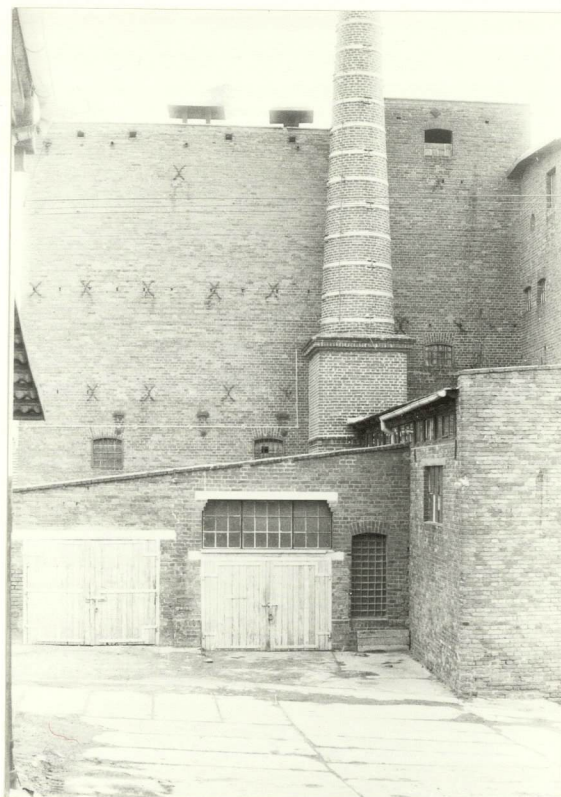




3.

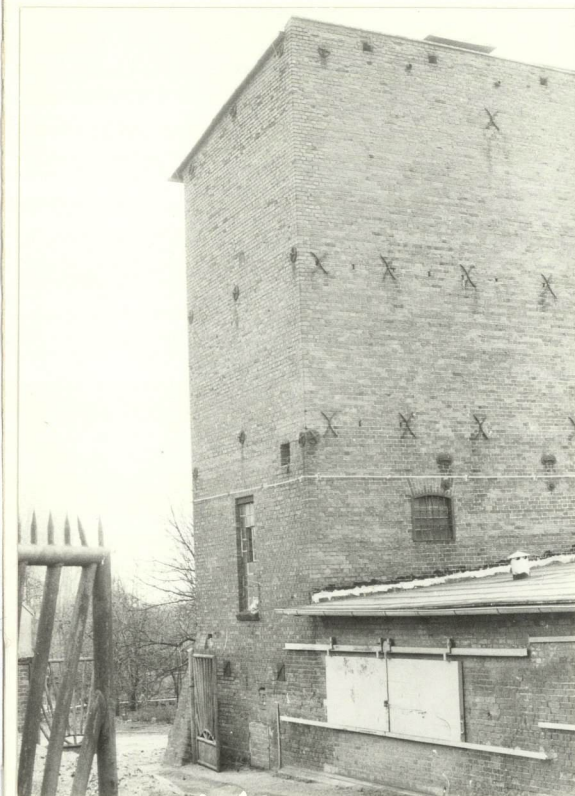


4.



5.

1. Miejscowość PSZENICZNA	2. Obiekt (nazwa jak w karcie) GORZELNIA /2/	3. Zawartość wkładki (nazwa obiektu lub materiału uzupełniającego) materiał fotograficzny
-------------------------------------	--	---



6. 7.



8.



9.

Wkładkę założył **Jerzy Tomasz Nowiński 05.1997 r.**

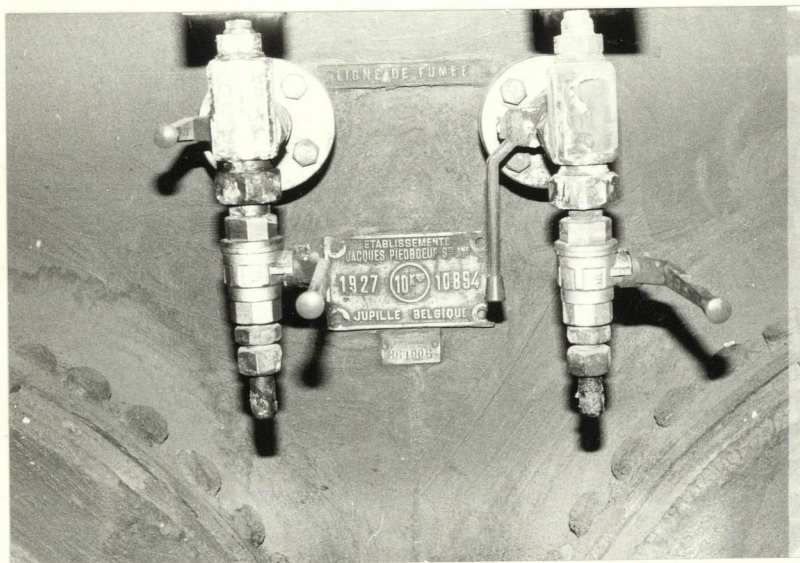
Miejsce przechowywania negatywów **MNR w Szreniawie**



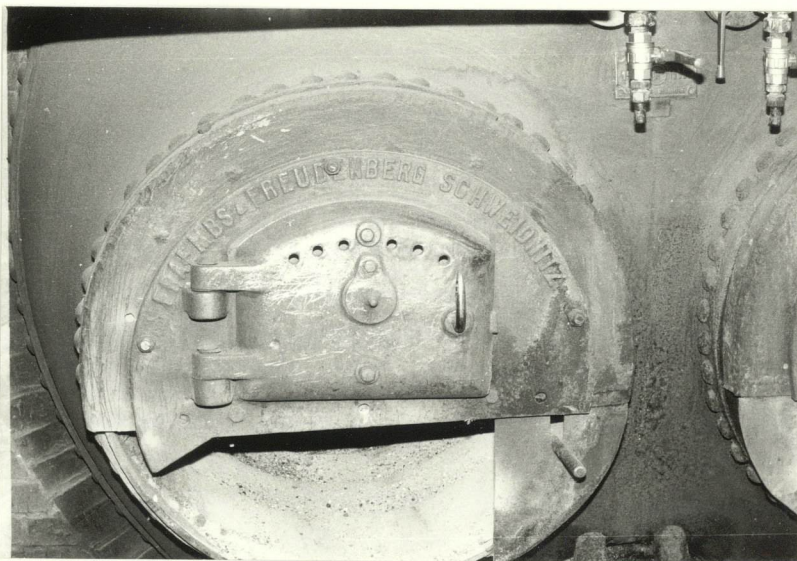
10.



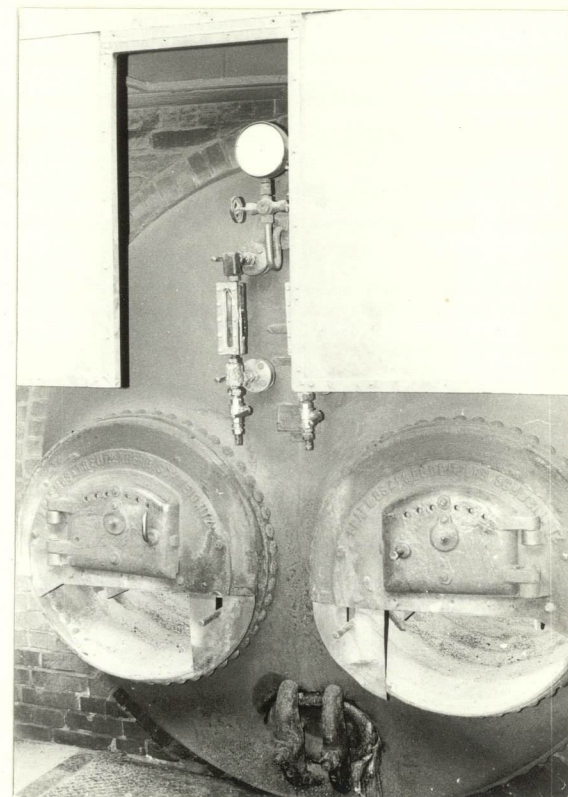
11.



13.



14.

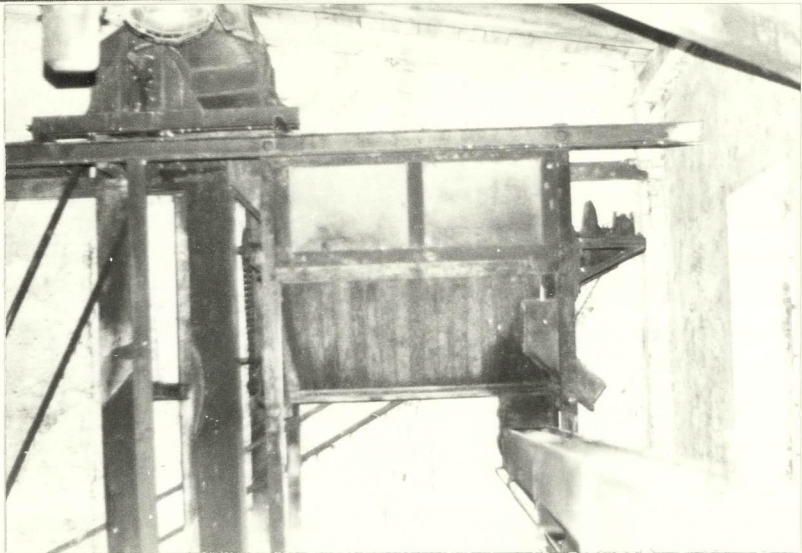


12.

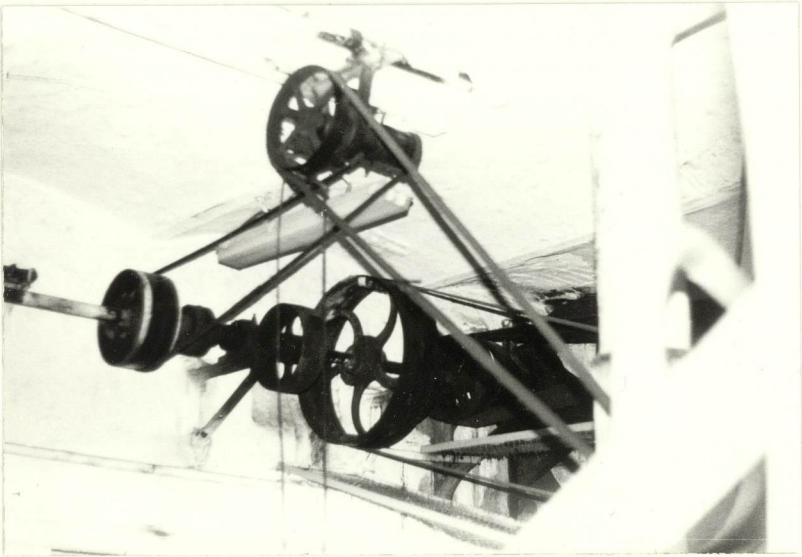
1. Miejscowość	2. Obiekt (nazwa jak w karcie)	3. Zawartość wkładki (nazwa obiektu lub materiału uzupełniającego)
PSZENICZNA	GORZELNIA /2/	materiał fotograficzny



15.



16.



17.

18.



Wkładkę założył Jerzy Tomasz Nowiński 05.1997 r.

Miejsce przechowywania negatywów MNR w Szreniawie