

A B C D E F G H I J K L L M N O P R S T U V W X Y Z Nr

1. Obiekt **KOŚCIÓŁ EWANGELICKI
OB.RZYM.-KAT. P.W.NAJŚWIĘTSZEGO SERCA JEZUSOWEGO,FILIALNY**

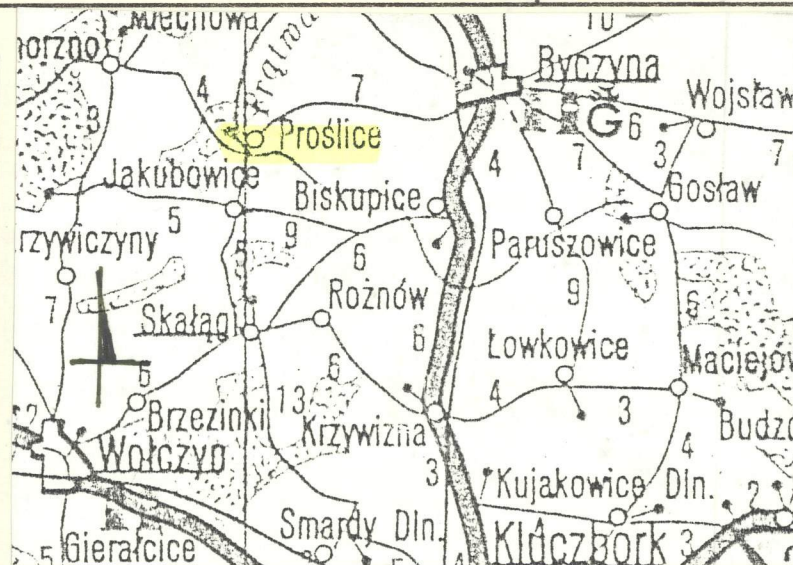
2. Czas powstania
ok. 1580 r.

3. Miejscowość
P R O Ś L I C E

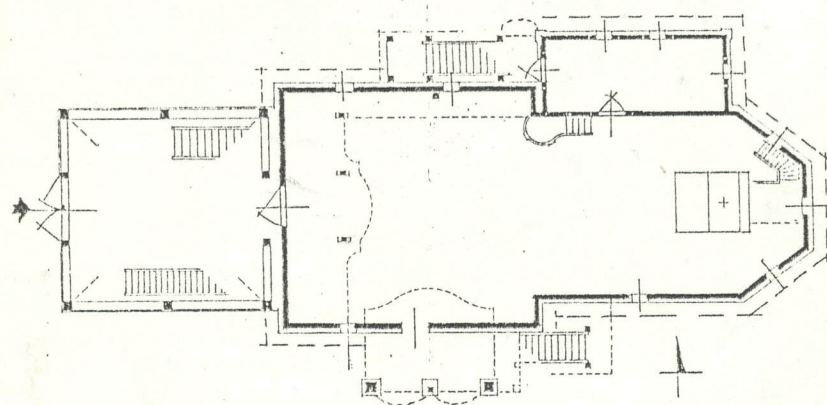
11. Zdjęcia, rzut, przekrój, sytuacja, orientacja



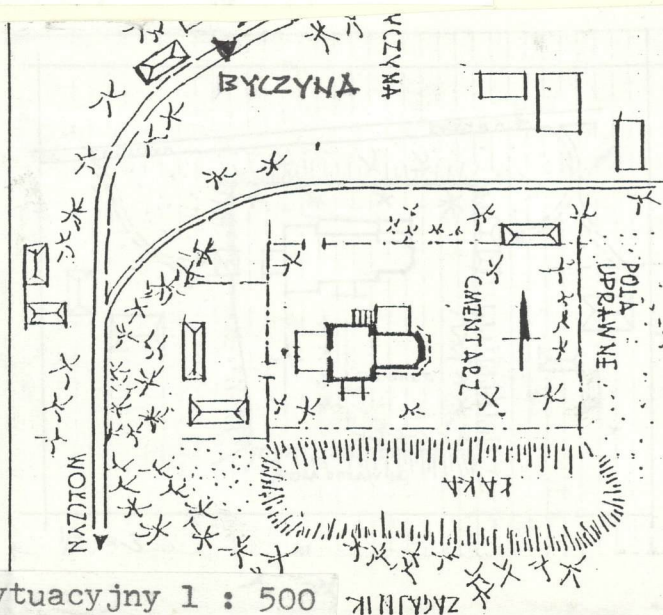
Elewacja połudn.-wschodnia



Plan orientacyjny 1 : 10 000



Rzut przyziemia 1:100



Plan sytuacyjny 1 : 500

4. Adres **wieś Proślice
gm.Byczyna,p-ta Polanowice
kod 42-221**
nr hipoteczny

5. Przynależność administracyjna

województwo **opolskie**

gmina **Byczyna**

6. Poprzednie nazwy miejscowości

Proschlitz

Angersdorf /po 1936 r./

Proślice / po 1945 r./

7. Przynależność administracyjna

przed 1 VI 1975

województwo **opolskie**

powiat **Kluczbork**

8. Właściciel i jego adres **Parafia
Rzym.-Kat. p.w.Nawiedzenia NMP
42-220 Polanowice nr.79
Gmina Byczyna.**

9. Użytkownik i jego adres **Parafia
Rzym.-Kat.p.w. Nawiedzenia NMP
42-220 Polanowice nr. 79
Gmina Byczyna.**

10. Rejestr zabytków

Nr **70/53** data **10.12. 1953**

S Y T U A C J A

Proślice, wieś położona na południe od Wołczyna i Kluczborka/25 km/ i na zachód od Byczyny /7 km/. Przy lokalnej, drugorzędnej szosie Wołczyn-Byczyna. Kościół na obrzeżu wsi. Nieznacznie odsunięty w kierunku wschodnim od szosy. Zlokalizowany na cmentarzu /niegrzebalny/. Teren płaski. Od południa niekolewate obniżenie/łaka/, poza nią zagajnik, otaczający d. zabudowania folwarczne. Od wschodu - płaskie pola uprawne podchodzące do ogrodzenia. Od północy - droga wiejska odchodząca od szosy /Wołczyn-Byczyna/. Od niej główna brama wjazdowa do kościoła i cmentarz. Od zachodu - bezpośrednio przy ogrodzeniu zabudowania mieszkalne i gospodarcze zagrody nr. 26. Dalej - za budynkami gospodarczymi - sad, ogród, i pas zadrzewienia. Działka ogrodzona. Ogrodzenie współczesne. Płot drewniany, sztachetowy osadzony w prostokątnych, murowanych słupach. Zadrzewiony. Luźno rosnące dęby, lipy, akacje i tuje. Orientowany.

MATERIAŁ, KONSTRUKCJA, TECHNIKA

F u d a m e n t y - cegła, na zaprawie cementowo-wapiennej.
S c i a n y - z brusów drewnianych, iglastych. Konstrukcji zrębowej. Obite gontem.
Wieża - konstrukcji słupowej. Obita deskami, pionowo. Na stykach listwy uszczelniające. Nie związana konstrukcyjnie z więźbą dachową nawy ani konstrukcją ścian. Konstrukcja słupowa połudn. zewnętrznego wejścia do empory /3 słupy/. Oszalowana pionowo deskami. Zakrystia - konstrukcja zrębowa. Szalowana.
Obramienia drzwiowe i okienne z drewna.
S k l e p i e n i a i s t r o p y - stropy drewniane, deskowe i belkowe.
Nawa i prezbiterium pozorne sklepienie o obniżonym łuku, spiętymi gurtami, z pozostawieniem płaskich odcinków stropowych. W łóżach - płaskie, belkowe.
W i ę ź b a d a c h o w a - drewniana z drewna iglastego. Konstrukcja storczykowa. Wspólna kalenica dla nawy, prezbiterium. Południowa zewn. empora - o konstrukcji dachu pulpituowego. Krokwie oparte w formie nasuwnicy na więzrach nawy. Zakrystia - o analogicznym rozwiązaniu konstrukcji dachu.
Nad nawą i prezbiterium dach siodłowy o jednej kalenicy, ze skośnymi, wielobocznymi połaciami w zamknięciu prezbiterium. W części prezbiterialnej szeroki okap potrzymują drewniane, fazowane krokwie z mieczowaniem. Nad zakrystią i emporą /pd./ Połacie dachowe nawy przechodzą w pulpituowe, wkomponowane w powierzchnię dachu. W tych miejscach jest on znacznie spłaszczony. Konstrukcja hełmu wieży krokwiowa /namiotowa/ o profilowanych krążynach. Wszystkie dachy kryte gontem.
P o s a d z k i, p o d ł o g i - wieża, cegła i beton. W pozostałych pomieszczeniach podłogi dekowe, drewniane /zakrystia, empory/. Nawa - ceglana.
S c h o d y - zewnętrzne, drewniane, jednobiegowe do połudn. empory i łóż

Istniał w średniowieczu. W 1531 r. mianowanie pierwszego pastora. W latach prześladowania innowierców przez dwór wiedeński, oraz zamykania zborów /1695 - 1707/, Proślice były miejscem schronienia protestantów i udzielania posług religijnych dla ludności z odległych parafii. Obecny kościół zbudowany ok. r. 1580. Przekształcony i remontowany w 1748 r. Wykonano wówczas więźbę dachową z pozornym sklepieniem o obniżonym łuku, spięty gurtami. Ustawiono obecne empory, muzyczną i przyścienną /pd. i pn./. Wieża - 1773 r. wzniesiona przez JERZEGO ZAJACĄ, niejsowego młynarza /koszt 493 talarów/. 1859 r. - odnowienie wieży przez G. JURCZOKĄ / na wiązaniu wieży tabliczka z datą i napisem dot. reperacji/. W 1905 r. odnowienie wnętrza i podmurowanie wieży, 1929 r. ponowny remont całości. Po r. 1945 przejęty przez kościół rzym.-katolicki. Obecnie kościół filialny Parafii Rzym.-Kat. w Polanowicach.

14. Kubatura ok. 2 540 m ³	15. Powierzchnia użytkowa ok. 265 m ²	16. Przeznaczenie pierwotne sakralne	17. Użytkowanie obecne sakralne
18. Prace budowlane i konserwatorskie, ich przebieg i dokumentacja		19. Stan zachowania (fundamenty, ściany zewnętrzne, ściany wewnętrzne, sklepienia, stropy, konstrukcje dachowe, pokrycie dachu, wyposażenie i instalacje) Stan techniczny obiektu nie najlepszy. Potrzeba remontu bieżącego elementów zewnętrznych. - Fundamenty - stan zadawalający. Wykonano częściową naprawę i wymianę. - Ściany - czytelność stanu technicznego utrudniona poprzez pokrycie gontowe. Część gontów obicia ściennego wymieniona/elewacja południowa/, impregnowana. Pozostałe wymagają wymiany. Odeskowanie wieży w przyziemiu /narożnik pn.-zach./ silnie zawilgocone i pokryte nalotami grzybów-pleśni. Od wnętrza stan brusów zadawalający. - Konstrukcja dachowa, pokrycie - więźba nie impregnowana. Częściowo wymieniono gontowe pokrycie dachu na połudn. połaci nawy. - Wyposażenie - stan zadawalający. Są potrzeby konserwatorskie. - Instalacje - stan zadawalający/elektryczna i odgromowa/.	
		20. Najpilniejsze postulaty konserwatorskie Konieczność kontynuacji rozpoczętych robót remontowych. - Dokończenie wymiany pokrycia dachowego nad połaciami dachowymi nawy i prezbiterium, oraz przybudówkami. - Wymiana oszalowania w przyziemiu wieży/strona półn.-zach./. - Impregnacja całości nowobudowywanego drewna. - Zabezpieczenie przed biologicznymi szkodnikami więźby dachowej i konstrukcji wieży.	

21. Akta archiwalne (rodzaj akt, numer i miejsce przechowywania)

22. Biblioteka

Katalog Zabytków Sztuki w Polsce, tom VII, woj. opolskie.
Powiat kluczborski. Zeszyt 4. T. Chrzanowski, A. Ciechanowicki. Instytut Sztuki PAN W-wa. 1960 r.

"Historia Śląska". Opracowanie zbiorowe, t. II, cz. I
1763 - 1806. Wrocław 1966 r. str. 297.

J. Matuszczak "Architektura drewnianych kościołów ewangelickich w powiecie kluczborskim". Muzeum Górnośląskie Bytom. Sztuka. Zeszyt 4. Bytom 1968 r.

J. Matuszczak "Z dziejów architektury drewnianej na Śląsku". Muzeum Górnośląskie Bytom. Sztuka. Zeszyt 5. Bytom 1971 r.

T. Chrzanowski, M. Kornecki "Sztuka Śląska Opolskiego". Wydawnictwo Literackie Kraków 1974 r.

23. Źródła ikonograficzne i fotografia (rodzaj, miejsce przechowywania, sygnatury)

24. Uwagi różne

25. Opracował

tekst. mgr Józef Kowalewski X. 1996 r.
imię, nazwisko, data, podpis

plany, rysunki mgr Józef Kowalewski X. 1996 r.
imię, nazwisko, data, podpis

zdjęcia fotogr. mgr Józef Kowalewski X. 1996 r.
imię, nazwisko, data, podpis

miejsce przechowywania negatywów
u autora

KARTA PO WYPEŁNIENIU PODLEGA OCHRONIE NA PODSTAWIE PRZEPISÓW PRAWA AUTORSKIEGO

26. Adnotacje o inspekcjach, informacje o zmianach (daty, imiona i nazwiska wypełniających)

27. Załączniki

1. Miejscowość

2. Obiekt (nazwa jak w karcie)

3. Zawartość wkładki (nazwa obiektu lub materiału uzupełniającego)

P R O Ś L I C E

KOŚCIÓŁ EWANGELICKI
OB.RZYM.-KAT.FILIALNY

O p i s - ciąg dalszy poz. 13

nad zakrystią. W wieży schody drewniane drabiniaste.

O t w o r y - W wejściu od południa do nawy portal drewniany, gotycki, trójlistny, w nim drzwi z okuciami z w. XVI. Wejście z przedsionka wieży do nawy - nadproże wycięte w łuk spłaszczony. Drzwi klepkowe z okuciami barokowymi. Wejście do wieży - otwór prostokątny, drzwi 2-skrzydłowe, klepkowe o romboidalnym układzie. Pozostałe otwory drzwiowe, prostokątne o prostej, szczytowej stolarce. Okna zamknięte łukiem spłaszczonym i trójkątnie/prezbiterium/. W prezbiterium, w oknie połudn.-witraż, w półn. - gomółki. W pozostałych - szkło zwykłe.

R Z U T

Budynek kościelny o charakterystycznym rzucie. Wydłużone, prostokątne, trójbocznie zamknięte prezbiterium. Przy nim od pn. prostokątna zakrystia z lożą na piętrze. Wejście na lożę zewnętrzne, przy ścianie nawy. Szersza, kwadratowa nawa z prostokątną dobudówką empory na poziomie piętra, wspartej na 3-ch słupach. Od zachodu kwadratowa wieża. W wnętrzu nawy - emporia, muzyczna o barokowo wygiętym w części środkowej parapecie, podłużna wzdłuż północnej ściany, oraz po stronie południowej empora o wybrzuszonej linii parapetu. Ta empora oraz loża nad zakrystią są otwarte na kościół prostokątnym wycięciem ściany.

B R Y Ł A

Zwarta, monumentalna bryła podkreślona wspólną kalenicą i wysoką dzwonnica przystawioną do zachodniej ściany nawy. Dwukondygnacyjna zakrystia z lożą i empora połudn. - nie zniekształcają lecz wzbogacają jego formę architektoniczną. Kwadratową dzwonnica, o silnie do środka pochylonych ścianach nakrywa barokowy, ośmioboczny hełm z otwartą latarnią. Zwieńczony sterczyną i ozdobnym krzyżem kowalskim. Płaszczyzna ścian podzielona listwami na trzy kondygnacje.

E L E W A C J E

Elewacje korpusu kościoła, skromne, proste rozczłonkowane jedynie wydłużonymi otworami okiennymi i wzbogacone architekturą dobudówek. Prostotę podkreśla szalowanie ścian. Znaczącym elementem architektonicznym prezbiterium jest szeroki okap, podtrzymywany przez rzeźbione wsporniki. Wysoka dzwonnica elewacji zachodniej jest monumentalna i z szerokością przesłania prawie całą ścianę nawy, a wysokością góruje nad okolicą.

W N Ę T R Z E

Rozczłonkowanie powierzchni ścian nawy emporami o zróżnicowanym kształcie balustrad. Chór muzyczny wsparty na dwóch profilowanych słupach. Loża w prezbiterium i południowa empora otwarte prostokątnym wycięciem do wnętrza kościoła. Otwory drzwiowe o interesujących portalach z XVI i XVII/XVIII w. okuciami.

Wkładkę założył: mgr Józef Kowalewski X.1996 r.

imie, nazwisko, data

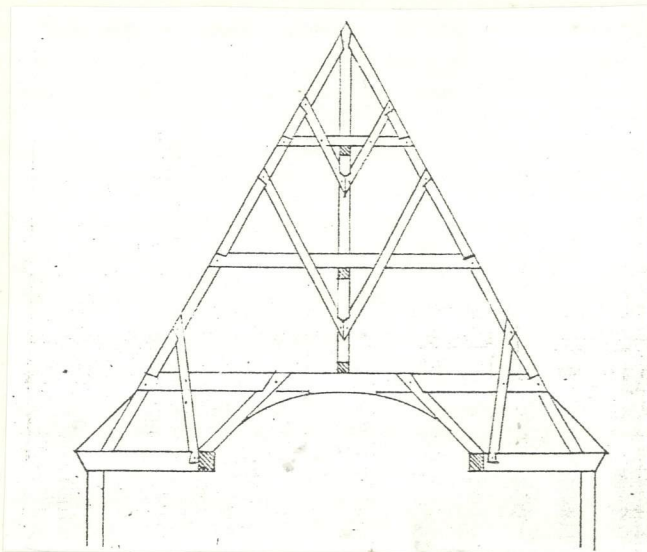
Miejsce przechowywania negatywów:
u autora

WYPOSAŻENIE

Ołtarz pierwotnie ambonowy, późnobarokowy /XVIII w./ architektoniczny. Ambona późnobarokowa z elementami regencyjnymi, wsparta na rzeźbie anioła. Organy regencyjne. Ławy kolatorskie z XVIII w.

INSTALACJE

Elektryczna, p. odgronowa. Odprowadzenie wód opadowych - powierzchniowo. Wokoło kościoła opaska odwadniająca z cegły i betonu.



Przekrój więźby dachowej 1 : 100



23. Kościół w Proślicach, widok od południowego wschodu



Elewacja połudn. - wieża i empora



Elewacja połudn. - dobudówka empory

1. Miejscowość

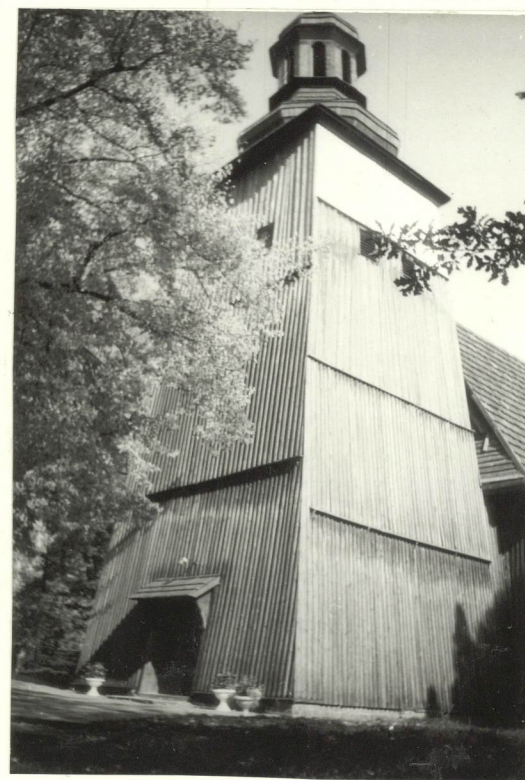
PROŚLICE

2. Obiekt (nazwa jak w karcie)

KOŚCIÓŁ EWANGELICKI
OB.RZYM.-KAT.FILJALNY

3. Zawartość wkładki (nazwa obiektu lub materiału uzupełniającego)

O p i s - ciąg dalszy poz. 13



Wieża - str.półn.-zach.;połudn.-zach.;połudn.

Wieża - wejście główne

Wkładkę założył: mgr Józef Kowalewski X.1996 r.

imię, nazwisko, data

Miejsce przechowywania negatywów: u autora



Strona półn. - zakrystia z lożą



Prezbiterium - okap i okno z gomółkami/szkło/



Drzwi wejściowe
z przedsionka wieży do nawy.



Elewacja półn. -wejście do loży



Prezbiterium - kroksztyny okapu

1. Miejscowość

PROŚLICE

2. Obiekt (nazwa jak w karcie)

KOŚCIÓŁ EWANGELICKI
OB.RZYM.-KAT., FILIALNY

3. Zawartość wkładki (nazwa obiektu lub materiału uzupełniającego)

O P I S - c i ą g d a l s z y p o z . 1 3



Wnętrze - ołtarz główny



Okucie barokowe otworu wejściowego



Wieża - fundament



Ściana połudn.nawy - portal trójlistny/gotycki/

Wkładkę założył: mgr Józef Kowalewski X.1996 r.

imię, nazwisko, data

Miejsce przechowywania negatywów: u autora