

A B C D E F G H I J K L M N O P R S T U V X Y Z

Nr

1. Obiekt

KOŚCIÓŁ FILIALNY P.W. SERCA PANA JEZUSA I ŚW. JADWIGI ŚLĄSKIEJ

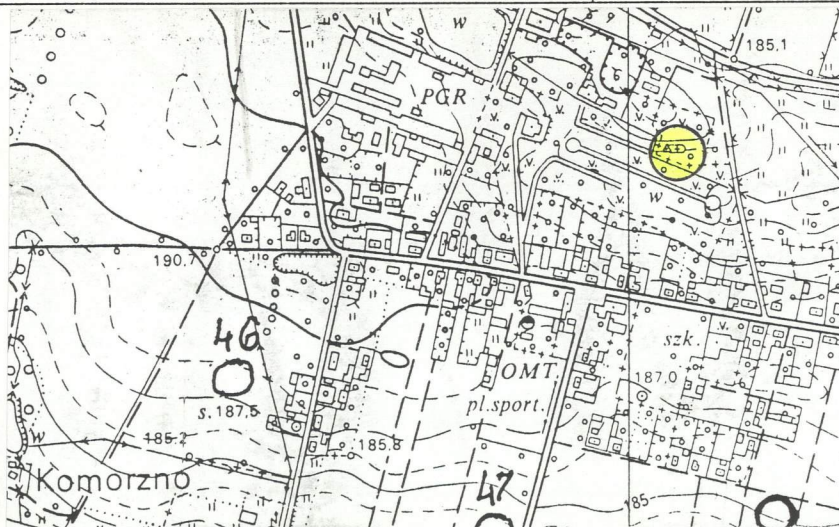
2. Czas powstania

1623, 1753

3. Miejscowość

KOMORZNO

11. Zdjęcia, rzut, przekrój, sytuacja, orientacja



4. Adres

46-264 Komorzno
nr hipoteczny

5. Przynależność administracyjna

województwo opolskie

gmina Wołczyn

6. Poprzednie nazwy miejscowości

Reinersdorf

7. Przynależność administracyjna przed 1 VI 1975

województwo opolskie

powiat Kluczbork

8. Właściciel i jego adres

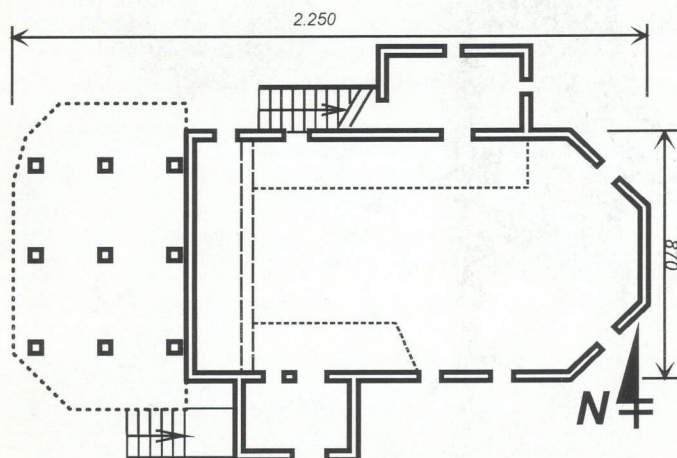
Parafia Rzym.-Kat. pw. Trójcy Św.
ul. Zielona 3
46-264 Komorzno

9. Użytkownik i jego adres

j.w.

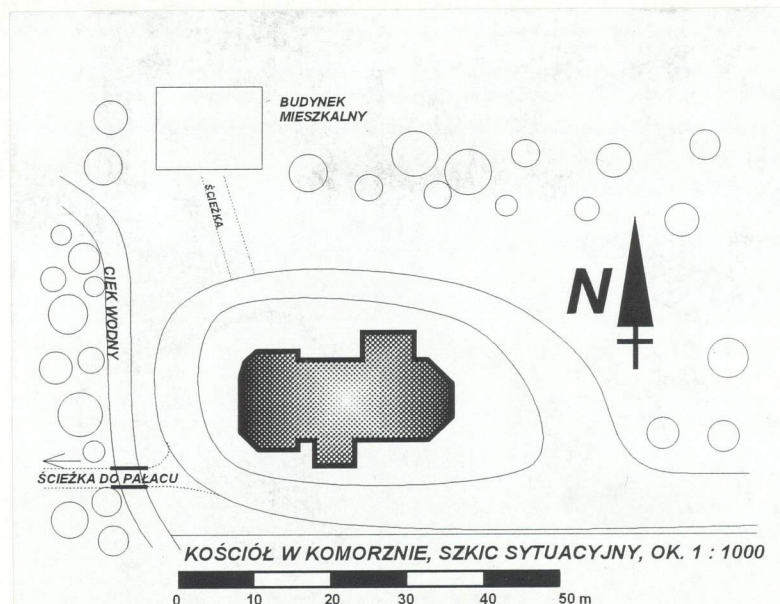
10. Rejestr zabytków

Nr 63/53 data 5-12-1953



RZUT KOŚCIOŁA W KOMORZNIE, 1 : 250

0 2,5 5 7,5 10 12,5 m



KOŚCIÓŁ W KOMORZNIE, SZKIC SYTUACYJNY, OK. 1 : 1000

0 10 20 30 40 50 m

12. Autorzy, historia obiektu, określenie stylu

Wzmiankowany w średniowieczu, w 1530 r. przejęty przez protestantów. Obecny wzniesiony na miejscu poprzedniego, pochodzącego z 1623 r., z którego prawdopodobnie zachowana wieża-dzwonnica, nie związana komunikacyjnie ani konstrukcyjnie z istniejącym kościołem. Obecny, salowy kościół zbudowany w 1753 r. przez cieślę Christiana Kihla z Namysłowa. Jest jedną z nielicznych realizacji w regionie kluczborskim protestanckiej zasady „domu modlitwy” - wnętrza jednoprzestrzennego i odejścia od tradycyjnego, średniowiecznego, dwuczłonowego układu kościoła. Od 1945 r. katolicki.

13. Opis (sytuacja, materiał i konstrukcja, rzut, bryła, elewacja, wnętrze, wyposażenie, instalacje)

SYTUACJA: orientowany, usytuowany na pñ.-zach. skraju wsi, ok. 200 m na wsch. od zespołu pałacowo-dworskiego w Komorznie, ok. 200 m na pñ. od skrzyżowania dróg w środkowej części wsi, ok. 400 m na pñ. od szkoły. Na pñ. zagroda wiejska za którą pola, na wsch. pola, na pñd. park przypałacowy, na zach., za niewielkim ciekim wodnym pałac za którym zespół folwarczny.

MATERIAŁ, KONSTRUKCJA, TECHNIKA: Ściany: na ceglanej podmurówce, drewniane, wieńcowe typu słowiańskiego, łączone na narożach na zamki węglowe typu jaskółczy ogon; niezwiązana konstrukcyjnie z kościołem wieża konstrukcji słupowej. Z zewnątrz, od pñ. szalowane deskami, wewnątrz pokryte deszczułkową boazerią; wieża w dolnej części, do ok. 1/3 wysokości opasana wydatnym fartuchem gontowym, wyżej ściany wieży szalowane deskami. Sklepienia i stropy: drewniane, nawa przykryta mocowanym bezpośrednio do więźby dachowej pozornym sklepieniem kolebkowym, pozostałe stropy belkowane. Więźba dachowa: drewniana, rozporowo - zastrzałowa, krokwie usztywnione krzyżulcami, w hełmie wieży dach wieżowy oparty na centralnym słupie (tzw. król) pośrodku. Pokrycie dachu: gont. Posadzki, podłogi: podłogi z desek. Schody: polickowe z drewnianymi balustradami. Otwory: prostokątne, stolarka drewniana. Drzwi opierane lub ciesielskie, okna krosnowe pojedyncze, w niektórych oknach kraty z zadziorami.

RZUT: salowy, założony na planie trójbocznie zamkniętego od wschodu prostokąta, nieznacznie rozczłonkowanego czworobocznymi aneksami: zakrystią we wschodniej części północnej ściany oraz kruchtą w zachodniej części południowej ściany. Od zachodu przylega czworoboczna wieża nie związana komunikacyjnie z kościołem. Od północy i od południa zewnętrzne schody prowadzące do łoży kolatorskiej i na emporę. Wnętrze jednoprzestrzenne, bez wydzielonego prezbiterium.

BRYŁA: zwarta, symetryczna, nieco rozczłonkowana przylegającymi doń aneksami. Dominantę przestrzenną wyznacza czworoboczna wieża, kryta ośmiobocznym dachem namiotowym, opasana w dolnej części wydatnym, wysoko sięgającym fartuchem gontowym. Budynek niepodpiwniczony kryty dachem dwuspadowym zamkniętym od wschodu trójbocznie, aneksy i schody kryte jednospadowo.

ELEWACJE: Elewacja południowa: od zachodu wyznacza ją południowa część fartucha wieży, na jej tle osłonięte deskowaniem schody za nimi dwukondygnacyjna kruchta, w jej przyziemiu otwór drzwiowy nad nim okno z drobnym podziałem szczeblinami. W nawie usytuowane wysoko dwa otwory okienne. Elewacja zachodnia: niemal w całości przesłonięta masywną wieżą. Elewacja północna: od zachodu ograniczona wieżą, za nią szalowana deskami ściana nawy z dwoma różnej wielkości otworami okiennymi rozmieszczonymi: prawy w przyziemiu, lewy pod okapem; na jej tle

14. Kubatura

ok. 2.500 m³

15. Powierzchnia użytkowa

180 m²

16. Przeznaczenie pierwotne

kościół

17. Użytkowanie obecne

kościół

18. Prace budowlane i konserwatorskie, ich przebieg i dokumentacja

W 1983 przeprowadzono remont bieżący kościoła, założono też wewnętrzne i zewnętrzne ściągi wzmacniające ściany. W 1989 r. wymieniono pokrycie dachowe, założono instalację odgromową oraz częściowo wymieniono zewnętrzne szalowanie ścian.

19. Stan zachowania (fundamenty, ściany zewnętrzne, ściany wewnętrzne, sklepienia, stropy, konstrukcje dachowe, pokrycie dachu, wyposażenie, instalacje)

Stan zachowania budynku jako całości oraz jego poszczególnych elementów dobry.

20. Najpilniejsze postulaty konserwatorskie

Należy wykonać inwentaryzację budowlaną obiektu.

21. Akta archiwalne (rodzaj akt, numer i miejsce przechowywania)

nie odnaleziono

24. Uwagi różne

25. Opracował

tekst *mgr Wojciech Żurkowski*

plany, rysunki *mgr Wojciech Żurkowski*

zdjęcia fotogr. *mgr Wojciech Żurkowski*

miejsce przechowywania negatywów *w posiadaniu autora*

Karta po wypełnieniu podlega ochronie na podstawie przepisów prawa autorskiego

26. Adnotacje o inspekcjach, informacje o zmianach (daty, imiona i nazwiska wypełniających)

22. Bibliografia

- Hans Lutsch, Verzeichnis der Kunstdenkmäler der Proviz Schlesien, t. IV, Die Kunstdenkmäler des Reg. Bezirks Oppeln, Wrocław 1894
- T. Chrzanowski, Katalog Zabytków Sztuki w Polsce, t.
- T. Chrzanowski, M. Kornecki, Sztuka Śląska Opolskiego, Kraków 1974

23. Źródła ikonograficzne (rodzaj, miejsce przechowywania, sygnatury)

nie odnaleziono

27. Załączniki

wkładka do karty ewidencyjnej zabytków architektury i budownictwa - szt. 3

1. Miejscowość

KOMORZNO

2. Obiekt (nazwa jak w karcie)

KOŚCIÓŁ FILIALNY P.W.
SERCA PANA JEZUSA I ŚW.
JADWIGI ŚLĄSKIEJ

3. Zawartość wkładki (nazwa obiektu lub materiału uzupełniającego)

c. d. tekstu, fotografie

prowadzące do zakrystii jednobiegowe schody. Zakrystia dwukondygnacyjna, jednoosiowa, z niejednakowej wielkości otworami okiennymi w każdej kondygnacji, okno przyziemia mniejsze. Elewacja wschodnia: trójboczne zamknięcie nawy, w skrajnych bokach otwory okienne analogiczne do okien w południowej ścianie nawy.

WNĘTRZE: kościół salowy, bez wyodrębnionego prezbiterium. Wzdłuż ścian północnej, południowej i zachodniej nadwieszono empory.

WYPOSAŻENIE: wczesnobarokowy ołtarz z poł. XVII w., późnorenesansowa ambona z 1 poł. XVII w., organy regencyjne, chrzcielnica barokowa, mosiężny pajak, dzwon datowany MDLXXXVII.

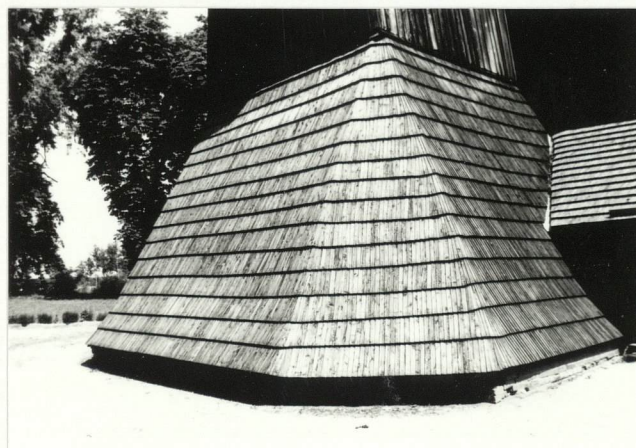
INSTALACJE: elektryczna, odgromowa



Elewacja południowa, część wsch.



Południowe schody na empore



Gontowy fartuch wokół wieży



Elewacja południowa, część zach.

wkładkę założył: **mgr Wojciech Żurkowski**
miejsce przechowywania negatywów: **w posiadaniu autora**



Kruchta



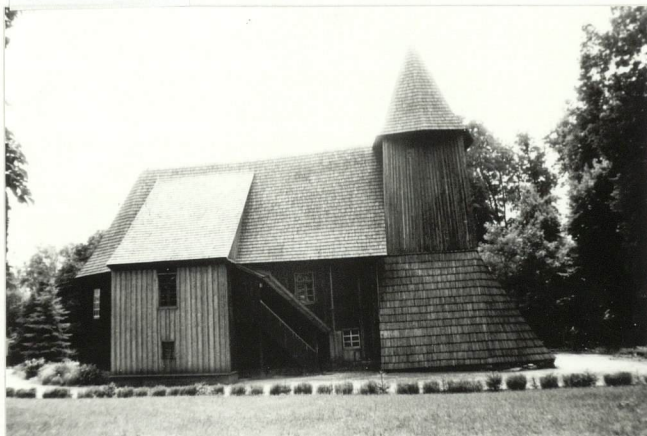
Wieża



Okna nawy



Zakrystia



Elewacja północna



Elewacja wschodnia



Widok od pñ.-wsch.



Zakrystia i schody

1. Miejscowość

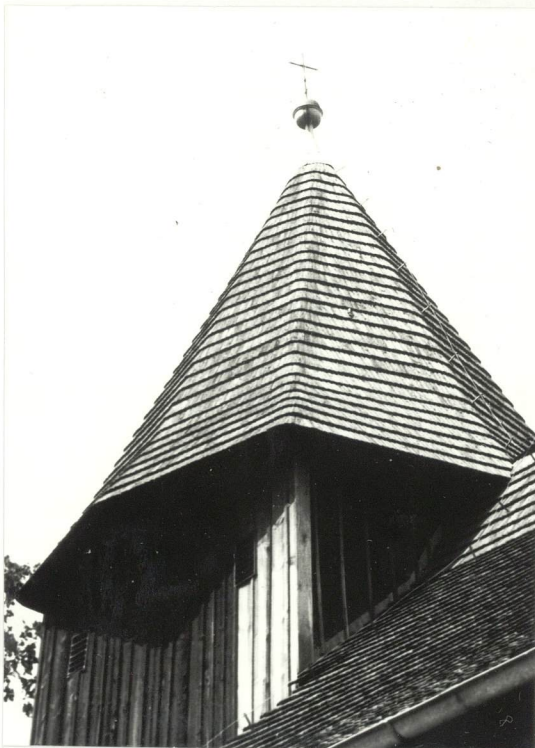
K O M O R Z N O

2. Obiekt (nazwa jak w karcie)

KOŚCIÓŁ FILIALNY P.W.
SERCA PANA JEZUSA I ŚW.
JADWIGI ŚLĄSKIEJ

3. Zawartość wkładki (nazwa obiektu lub materiału uzupełniającego)

fotografie



Hełm wieży



Okno nawy



Okno kruchty



Okienko nawy

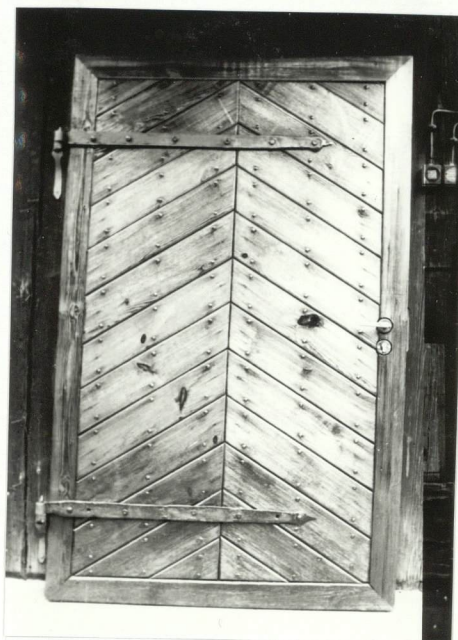
wkładkę założył: **mgr Wojciech Żurkowski**
miejsce przechowywania negatywów: **w posiadaniu autora**



Drzwi zewn. wejścia do zakrystii



Drzwi wewn. wejścia do zakrystii



Drzwi wejścia pld.



Płn. schody na empore



Wiązanie belek w narożu



Wiązanie belek w narożu



Wiązanie belek w narożu



Wiązanie belek w narożu

1. Miejscowość

K O M O R Z N O

2. Obiekt (nazwa jak w karcie)
KOŚCIÓŁ FILIALNY P.W.
SERCA PANA JEZUSA I ŚW.
JADWIGI ŚLĄSKIEJ

3. Zawartość wkładki (nazwa obiektu lub materiału uzupełniającego)

fotografie



Wnętrze, część wschodnia



Wnętrze, część zachodnia



Pozorne sklepienie



Napis z nazwiskiem cieśli

wkładkę założył: **mgr Wojciech Żurkowski**
miejsce przechowywania negatywów: **w posiadaniu autora**



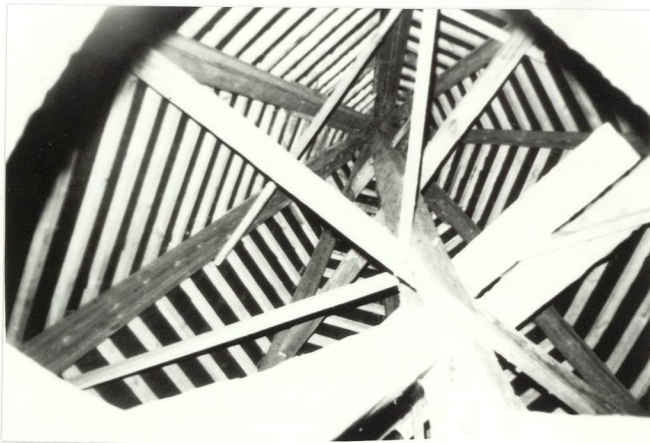
Ambona



Ołtarz



Organy



Więźba hełmu wieży



Więźba nawy



Konstrukcja wieży



Konstrukcja wieży



Konstrukcja wieży



Ściana kościoła od strony wieży



Dzwon