

A	B	C	D	E	F	G	H	I	J	K	L	Ł	M	N	O	P	R	S	T	U	V	W	X	Y	Z	Nr
---	---	---	---	---	---	---	---	---	---	---	---	---	---	---	---	---	---	---	---	---	---	---	---	---	---	----

1. Obiekt

KOŚCIÓŁ POEWANGELICKI, OB. KATOLICKI, FIL.
P.W. NAJŚWIĘTSZEJ MARII PANNY KRÓLOWEJ POLSKI

2. Czas powstania

ok. 1585, 1931

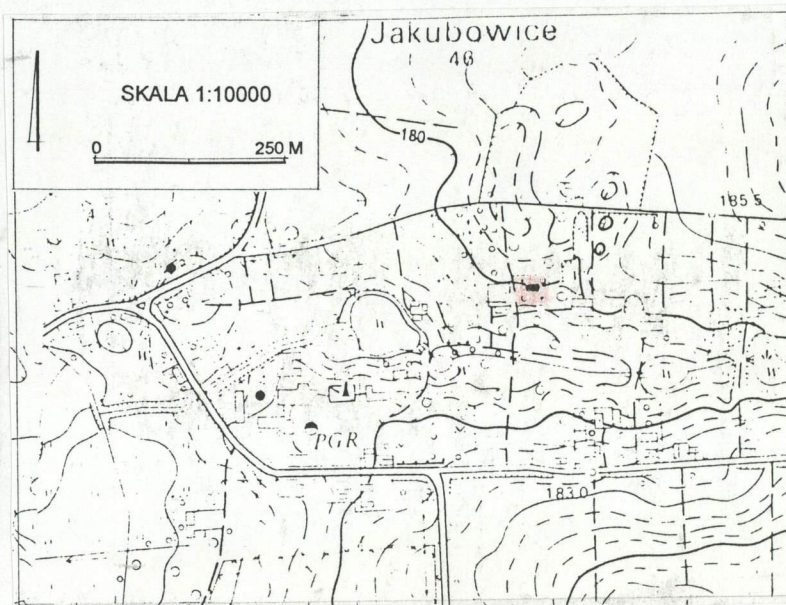
3. Miejscowość

JAKUBOWICE

11. Zdjęcia, rzut, przekrój, sytuacja, orientacja



Widok ogólny od pd.



4. Adres

Jakubowice

nr hipoteczny k.w.

5. Przynależność administracyjna

Województwo opolskie

powiat Kluczbork gmina Byczyna

6. Poprzednie nazwy miejscowości

Jakubsdorf

7. Przynależność administracyjna przed 1 VI 1975

województwo opolskie

powiat Kluczbork

8. Właściciel i jego adres Rzym.-Kat. Parafia
p.w. Wniebowzięcia NMP

Polanowice 79

46-220 Byczyna

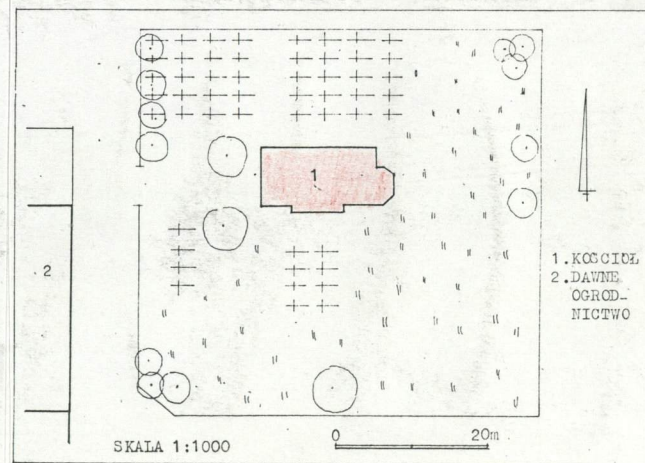
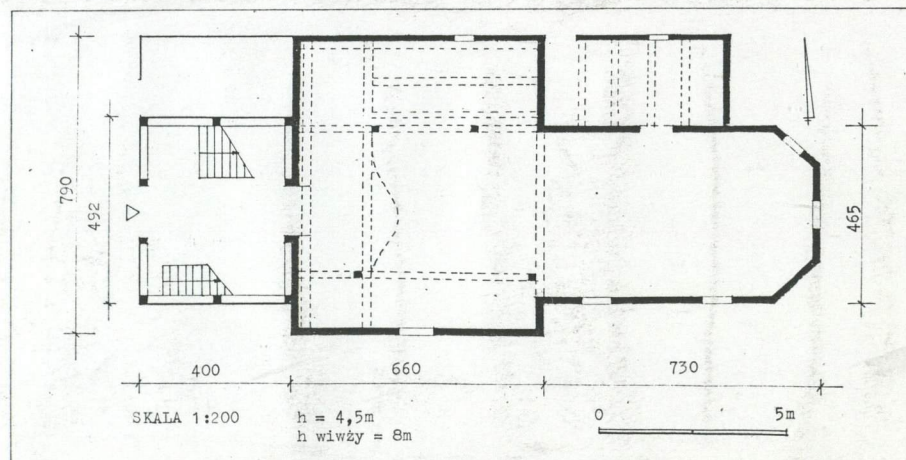
9. Użytkownik i jego adres

J. W.

10. Rejestr zabytków

Nr 61/53

data 28. 11. 1953



Zbudowany zapewne w 1585. Pierwotnie ewangelicki, po 1945 katolicki. Restaurowany 1931.

Sytuacja. Wieś niewielka, położona ok. 10 km. na pd.-zach. od Byczyny. Kościół wzniesiony na terenie dawnego zespołu dworsko-folwarcznego, w jego pn.-wsch. części, w obrębie parku dworskiego. Dojazd od szosy drogami nieutwardzonymi, od strony pd. i pn.-zach. Parcela prostokątna, krótszym, zach. bokiem oparta o drogę. Po drugiej stronie drogi (zach.) teren dawnego ogrodnictwa. Z pozostałych stron zwarty drzewostan parku. Działka ogrodzona płotem drewnianym na podmurówce, z murowanymi słupkami z bloczków betonowych. Świątynia usytuowana w pn.-zach. części działki, na przeciw bramki. Wokół pozostałości cmentarza. W obrębie parceli kilka wiekowych drzew, w tym dwa dęby w pobliżu bramki.

Materiał, konstrukcja. Zbudowany z drewna w konstrukcji kombinowanej - sumikowo-łątkowej w ścianach nawy i zrębowej w partii zwęgłowań oraz w ścianach prezbiterium. Belki ociosane do przekroju prostokąta. Wieża o konstrukcji niezależnej - słupowej. Całość na ceglanej podmurówce. Z zewnątrz ściany szalowane deskami z olistwowaniem. W nawie i prezbiterium strop drewniany z deskowym, olistwowanym pułapem. Strop nawy w części pn. wzmocniony wzdłużnie sosrębem, podparty dwoma słupami. W zakrystii i w wieży stropy belkowe, nagie. Wieżba o konstrukcji storczykowej. Całość poszyta gontem. Podłogi ceglane. Schody na chór oraz na wyższe kondygnacje wieży drewniane, drabiniaste. Okna krosnowe. W niektórych oszklenie oprawione w ołów. W jednym zachowana wiatrownica. Wszystkie okna okratowane. Kraty proste, przewlekane, niektóre z dekoracyjnymi zadziornymi. Drzwi do wieży i do nawy dwuskrzydłowe, klepkowe (opierzone na romb), nabijane ćwiekami; z prezbiterium do zakrystii ramowo-płycinowe; do zakrystii z zewnątrz deskowe.

Plan i bryła. Orientowany, jednonawowy. Nawa na planie prostokąta, nieznacznie wydłużonego na osi pn.-pd. Prezbiterium dłuższe i węższe od nawy, zamknięte trójbocznie, przesunięte w kierunku pn. względem jej osi. Podobnie przesunięta prostokątna wieża przyległa od zach. Od pn., przy prezbiterium prostokątna zakrystia, nad którą empora. Od pn. przy wieży rodzaj aneksu o charakterze komórki. Dach wysoki, wspólny dla nawy, prezbiterium i zakrystii z emporą - od wsch. wieloboczny układ trójkątnych połaci. Wieża zwężająca się ku górze, trzykondygnacyjna, wyższa od korpusu, przykryta ośmiobocznym dachem ostrosłupowym.

Elewacje szalowane deskami z olistwowanymi spoinami, zwieńczone wydatnym okapem dachu. W elewacji zach. wieża podzielona listwami kapnikowymi na trzy kondygnacje. W przyziemiu prostokątne drzwi osłonięte daszkiem. Na górnej kondygnacji dwa prostokątne okna dzwonne wypełnione drewnianą żaluzją. Przy wieży, po lewej drzwi do komórkowego aneksu. W elewacjach pn. i pd. w partii nawy po trzy prostokątne okna - mniejsze, o układzie leżącym w dolnej partii i po dwa większe powyżej. W elewacji pn. ponadto prostokątne drzwi i niewielkie okienko zakrystii. W elewacji wsch. trójboczne zamknięcie prezbiterium. W każdym boku prostokątne okno.

Wnętrze zachowało pierwotny, zabytkowy charakter, z wieloma elementami historycznego wystroju. Strop nawy i prezbiterium na jednym poziomie. Narożniki tęczy zaokrąglone, ozdobione dekoracyjnie wycinaną listwą. Nad zakrystią empora otwarta do prezbiterium. Otwór prostokątny, zwieńczony gzymsikiem podpartym na drobnych konsolkach (ok. 1585). Po prawej, na ścianie polichromia z przed-

14. Kubatura 540 m. ³	15. Powierzchnia użytkowa 108 m. ²	16. Przeznaczenie pierwotne Kościół ewangelicki	17. Użytkowanie obecne kościół katolicki
18. Prace budowlane i konserwatorskie, ich przebieg i dokumentacja Po 1945 przy świątyni nie prowadzono większych prac remontowych i konserwatorskich. Na pocz. l. 90 naprawiono poszycie dachu. W porównaniu ze stanem opisanym w Katalogu Zabytków Sztuki w Polsce brakuje renesansowego obramienia drzwi do zakrystii, metalowego kołguta nad prezbiterium i chorągiewki z datą 1931 na wieży. Elementy te usunięto w trakcie bliżej nieokreślonych prac po 1960.. Prawdopodobnie po tym roku odsłonięto polichromię z kartuszami herbowymi w prezbiterium.		19. Stan zachowania (fundamenty, ściany zewnętrzne, ściany wewnętrzne, sklepienia, stropy, konstrukcje dachowe, pokrycie dachu, wyposażenie i instalacje) Ogólnie obiekt zadbane, w stanie dobrym. Drobne prace remontowe przeprowadzane na bieżąco. Na ścianach i stropach ślady po dawnych zaciekach.. Deski pułapu stropu nadwątłone, uniemożliwiające swobodne poruszanie się po poddaszu.. Drewno więźby zdrowe. W poszyciu dachowym nieznaczne uszkodzenia..	
		20. Najpilniejsze postulaty konserwatorskie Ochronie konserwatorskiej podlega bryła świątyni, forma ścian, wszystkie elementy konstrukcyjne, całość historycznego wystroju wnętrza i wyposażenia.	

1. Akta archiwalne (rodzaj akt, numer i miejsce przechowywania)

24. Uwagi różne

25. Opracował

tekst

mgr Jerzy Skarbek, październik 1999

plany, rysunki

mgr Jerzy Skarbek, paźdz. 1999, orient. wg planu 1:10000

zdjęcia, fotografie

mgr Jerzy Skarbek, październik 1999

miejsce przechowywania negatywów u autora

KARTA PO WYPEŁNIENIU PODLEGA OCHRONIE NA PODSTAWIE PRAWA AUTORSKIEGO

26. Adnotacje o inspekcjach, informacje o zmianach (daty, imiona, nazwiska wypełniających)

2. Biblioteka

Katalog Zabytków Sztuki w Polsce, t. VII, powiat
kluczborski, , Warszawa 1960, s. 20-21

3. Źródła ikonograficzne i fotografia (rodzaj, miejsce przechowywania, sygnatury)

27. Załączniki

Wkładki do karty ewidencyjnej zabytków architektury
i budownictwa - szt. 4

1. Miejscowość

JAKUBOWICE

2. Obiekt

KOŚCIÓŁ POEWANGELICKI, OB KATOLICKI
FIL. P.W. N.M.P. KRÓLOWEJ POLSKI

3. Zawartość:

dokończenie opisu fotografie

stawieniem 16 kartuszy herbowych. Drzwi do zakrystii prostokątne; z zewnątrz do wieży i z wieży do nawy o głębokim łuku odcinkowym. W nawie od zach. chór muzyczny, przechodzący w empory przy ścianach pd. i pn. Chór wsparty na dwóch kwadratowych słupach, wybrzuszony na osi. Balustrada pełna (całość 1 poł. XVIII). Ołtarz główny regencyjny, architektoniczny. Organy klasycystyczno-ludowe (XVIII/XIX).



Widok ogólny od pd.



Widok ogólny od pd.



Widok ogólny od pd.-wsch.

Wkładkę założył:
mgr Jerzy Skarbek, październik 1999
Miejsce przechowywania
negatywów: u autora



Widok od zach.
Elewacja pn. - okno nawy



Widok od pn.--zach.
Okno prezbiterium



Prezbiterium
Okno prezbiterium



Elewacja pd. - okno nawy
Okno łoży



1. Miejscowość

JAKUBOWICE

2. Obiekt

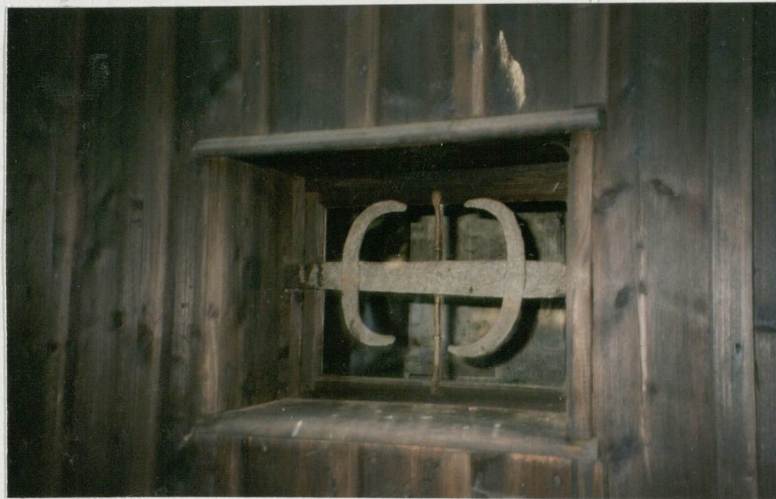
KOŚCIÓŁ POEWANGELICKI, OB KATOLICKI
FIL. P.W. N.M.P. KRÓLOWEJ POLSKI

3. Zawartość:

fotografie



Okno zakrystii



Elewacja pn. - okno nawy



Dach wieży

Wnętrze - prezbiterium



Wnętrze - nawa



Wkładkę założył:
mgr Jerzy Skarbek, październik 1999
Miejsce przechowywania
negatywów: u autora



Tęcza



Otwór loży w prezbiterium



Chór

Tęcza - fragment



Tęcza - fragment



Tęcza - fragment



Ściana w prezbiterium



1. Miejscowość

JAKUBOWICE

2. Obiekt

KOŚCIÓŁ POEWANGELICKI, OB KATOLICKI
FIL. P.W. N.M.P. KRÓLOWEJ POLSKI

3. Zawartość:

fotografie



Okno w prezbiterium



Ołtarz



Nawa - fragment



Drzwi z nawy do wieży

Wkładkę założył:
mgr Jerzy Skarbek, październik 1999
Miejsce przechowywania
negatywów: u autora



Drzwi do wieży



Drzwi z prezbiterium do zakrystii



Drzwi w zakrystii



Ława kolatorska

Balustrada chóru



Fragment ściany w prezbiterium



Strop w zakrystii



1. Miejscowość

JAKUBOWICE

2. Obiekt

KOŚCIÓŁ POEWANGELICKI, OB KATOLICKI
FIL. P.W. N.M.P. KRÓLOWEJ POLSKI

3. Zawartość:

fotografie



Fragment konstrukcji wieży



Fragment konstrukcji wieży



Strop w wieży

Strop w wieży



Dzwon w wieży



Wkładkę założył:
mgr Jerzy Skarbek, październik 1999
Miejsce przechowywania
negatywów: u autora



Wieżba - fragment



Wieżba - fragment