

**OŚRODEK DOKUMENTACJI
ZABYTEKÓW w WARSZAWIE**
KARTA EWIDENCYJNA ZABYTEKÓW
ARCHITEKTURY I BUDOWNICTWA

A	B	C	D	E	F	G	H	I	J	K	L	Ł	M	N	O	P	R	S	T	U	V	W	X	Y	Z	Nr
---	---	---	---	---	---	---	---	---	---	---	---	---	---	---	---	---	---	---	---	---	---	---	---	---	---	----

1. Obiekt

DWÓR (1)

2. Czas powstania

1720r., 2 ćw. XIXw

4 ćw. XIXw.

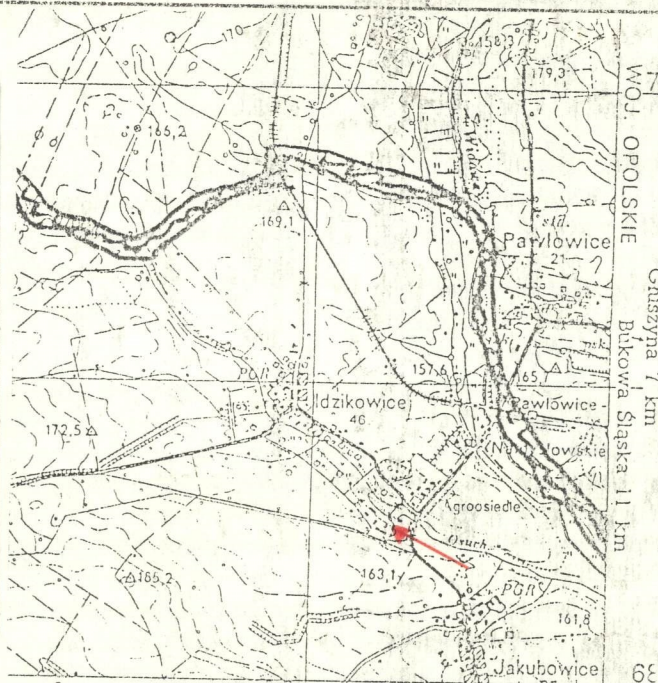
3. Miejscowość

IDZIKOWICE (DOLNE-NIEDER)

11. Zdjęcia, rzut, przekrój, sytuacja, orientacja



1



2

4. Adres

46-113 Idzikowice nr 27
nr hipoteczny : nr działki 82/5

5. Przynależność administracyjna

województwo opolskie
gmina Wilków

6. Poprzednie nazwy miejscowości

Kędzierzyn(1253r), Ysiks Dorf, Ysigisdorf(125
Ysyczsdorf(1360), Eysdorf(1795r), Eisdorf:
Ober i Nieder(do 1945r.)

7. Przynależność administracyjna - 1 VI 1975

województwo opolskie
powiat Namysłów

8. Właściciel i jego adres

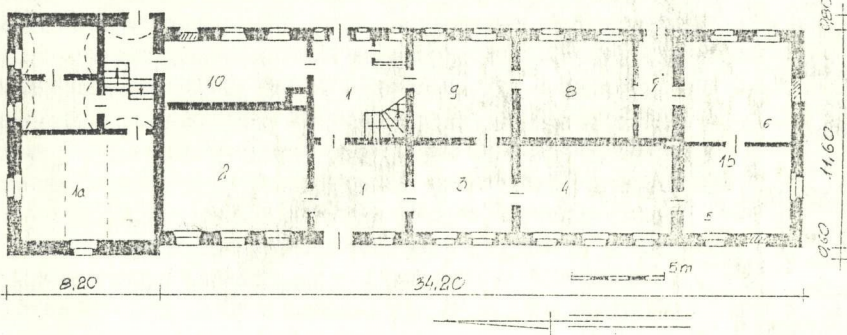
Urząd Gminy Wilków nr 90

9. Użytkownik i jego adres

jw.

10. Rejestr zabytków

Nr data



3

LEGENDA

- 1. Śień główna-przelotowa
- 1a. Ocieplenie
- 1b. Dobić dworka mieszkalna-pokoje(5,6)
- 2. Salon pn
- 3,5,6,9 - pokoje mieszkalne
- 4. Salon ob. kuchni
- 7. Półkuchnia i wyjście do kuchni
- 8 KUCHNIA**

12. Autorzy, historia obiektu, określenie stylu

Idzikowice - wieś wzmiankowana w XIV w. W 2 poł. XVIII w. Idzikowice podzielono na Ober i Nieder, które w całości były własnością rodziny von Siegroth von Ohlen (z Olawy). W obu częściach wsi były majątki, a w Ober dodatkowo funkcjonował folwark pomocniczy Eichhof. W Nieder Eisdorf funkcjonował dwór i folwark, który obsługiwało ok. 30 ludzi, był młyn wodny, dwa duże stawy, ponadto w tej części wsi mieszkało ok. 127 ludzi i było 17 gospodarstw rolnych. W dokumentach z poł. XIX w. (Knie) Idzikowice określane są mianem Schottstaedt in Namslau bez danych odnośnie właściciela. W tym czasie - poł XIX w. - w Idzikowicach wymieniane są dwa folwarki: jeden poza obrębem wsi i drugi jako wolne sołectwo. Dane z 1891 r. mówią, że Idzikowice(Nieder i Ober) były majątkiem rycerskim z dwoma folwarkami i folwarkiem pomocniczym Eichhof, a ich właścicielem był książę Leo Amadeus Henckel von Donnersmarck, generał adiutant Wielkiego Księcia von Weimar w Weimarze. Administratorem dóbr jest nadinspektor Muttker i dwaj asystenci. Od 1894 do 1902 r. właścicielką Idzikowic jest księżna Emma Henckel von Donnersmarck z Grodzka(k.Złotoryi) później pani na Świerkłańcu. Administratorem nadal pozostaje Muttker i dwaj asystenci, hoduje się głównie czerwone bydło mięsne. W latach 1909, 1912 i 1921r. w obu częściach wsi wymieniane są dwa folwarki, których właścicielem jest Ed. Blomeher z Paulsdorf (Pawłowic). Ed. Blomeher w owym czasie był udziałowcem w cukrowni w Bierutowie i należał do spółki współwłaścicieli bocznicy kolejowej do cukrowni. W latach 1930 - 1937 właścicielem majątku w Idzikowicach Górnych(Ober) jest wymieniany HansWernerBlomeher podczas gdy właścicielem Idzikowic Dolnych(Nieder) nadal jest Ed.Blomeher,a w 1937r. Luis Blomeher a zarządcą jest Wilhelm Muller.

Dwór -prawdopodobnie już na pocz. XVIII w. istniał w tym miejscu dwór (drewniany? lub częściowo murowany?) o czym może świadczyć data 1720 wyryta na otynkowaniu komina ,na poziomie strychu wraz ze słabo czytelnym napisem w języku niemieckim. Zimmermann, w swym dziele z 1795 r. stwierdza istnienie w Idzikowicach Dolnych(Nieder) siedziby pańskiej wraz z zabudowaniami gospodarczymi. Istniejący do chwili obecnej dwór o klasycystycznym wystroju elewacji został wzniesiony w 2 ćw. XIX w., a w 1880 r. gruntownie przebudowany. W czasie tej przebudowy powstały , istniejące do dziś, dobudówki (olejarnia - pn, mieszkalna - pd) przylegające do budynku dworu od strony obu szczytów skomunikowane wewnętrznymi przejściami z głównym budynkiem

13. Opis (sytuacja, materiał i konstrukcja, rzut, bryła, elewacje, wnętrze, wyposażenie, instalacje)

SYTUACJA: Idzikowice wieś w typie ulicówki, rozlokowana na płaskim, równinnym terenie wśród pól uprawnych, po obu stronach asfaltowej szosy wiejskiej z Pagowa(na zach. ok. 2 km) do Jakubowic (na pd.-wsch. ok. 1 km). Wieś leży na zachód od lokalnej drogi z Namysłowa do Sycowa. Od Sycowa ,na pn., dzieli ją 20 km, a od Namysłowa, na pd., 8 km

Zespół dworsko-folwarczyny, znany jako Nieder Eisdorf - Dolne Idzikowice, położony jest w pd.-wsch. części wsi, znanej obecnie pod nazwą Agroosiedle, po pd. i zachodniej stronie lokalnej, asfaltowej szosy wiejskiej oraz po pn. stronie, obecnie polnej, utwardzonej, drogi do Pagowa Na wysokości założenia dworskiego(w Nieder), po pn. stronie szosy rozlokowano współczesne Agroosiedle i zakład Rolniczy. Po stronie założenia, w pn. części parku, tuż przy drodze asfaltowej, wybudowano współczesny kościół katolicki.

Całość założenia dworsko-folwarcznego Dolnych Idzikowic(Nieder) tworzy nieregularny wielobok otwarty na zachód, zamknięty od pn.-zach. dużym stawem. Położony na płaskim terenie, o nieckowatym zagłębieniu w pn.-zach. części(staw), otoczony od wsch. i pd. polami uprawnymi, od zach. i pn. zabudową wsi.Granice zespołu wyznaczają zewnętrzne drogi dojazdowo-gospodarcze(od pd.-16,22; od wsch.-14; od pn.-wsch. - 15,17) oraz strumień Osuch i duży staw gospodarczy utworzony na bazie strumienia(pn.-zach.).

Niewielki dwór z dwoma dobudówkami(od pn.i pd.) znajduje się we wschodniej części zespołu, na terenie zajęтым przez założenie parkowe, które w swej centralnej części (właściwy park) zazębia się z założeniem folwarcznym (właśnie poprzez zabudowę dworsko-gosp.). Dwór położony prawie w centrum zespołu, na wsch. od rozwidlenia Głównej drogi dojazdowej(17) na dwie główne drogi gosp.:Pd.-Zach.(19) i Pd.-Wsch.(18), po zachodniej stronie centralnej części parku, w centrum niewielkiego, niezadrzewionego placu o ziemno-trawiastej nawierzchni. Północną granicę placu stanowi strumień Osuch, południową- rów melioracyjny, wschodnią-linia zadrzewienia i niski taras ziemny, a zachodnią - droga gosp.(18). Prostopadle do dworu, na pn-zach, usytuowano czworak(2), a na pn.-wsch budynek piekarni/WC(11).Teren między dworem(1) a czworakiem(2) zajmuje podjazd uformowany w „V” z dwóch wewnętrznych dróg dojazdowych(pn. i wsch.). Trójkątny plac zamknięty między drogami podjazdu i główną gospodarczą(18) o trawiastej nawierzchni, częściowo rozjeżdżony i zastawiony maszynami rolniczymi, obsadzono pojedynczymi drzewami(już po wojnie), prawie pośrodku placu studnia. Po zachodniej i pn. stronie czworaka(2) wyznaczono za pomocą drewnianego płotu sztachetowego niewielkie ogródki gospodarczo-warzywne z niedużą szopą drewnianą po pn.wsch stronie. Pozostała część obszernego placu wokół dworu o ziemno-trawiastej nawierzchni obsadzona punktowo i w większych kępach drzewami i krzewami mieści dwie drewniane szopy gosp. po wsch stronie w części pn i pd.; duży ogródek warzywny wydzielony drewnianym płotem sztachetowym rozlokowany między dworem a piekarnią oraz dwie studnie(na wsch. przy dworze i na pd. przy drodze gosp.(18))

MATERIAŁ, KONSTRUKCJA, TECHNIKA

Ściany: zewnętrzne i wewnętrzne, zarówno budynku głównego(1) jak i dobudówek(olejarni-1a, mieszkalnej-1b) murowane z cegły obustronnie tynkowane(ob. duże ubytki otynkowania zewnętrznego). W jednym pomieszczeniu na piętrze(pn.-zach.) przeszklona przegroda ścienna w typie ramowo-płycinowym z przeszklonymi górnymi płycinami. Część detali zdobniczych w postaci gzymsów (kordonowych i odcinkowych) oraz pilastrów wykonano z cegły. Część detali takich jak boniowanie czy opaski okienne wypracowano w tynku.

14. Kubatura ok. 5030 m ³	15. Powierzchnia użytkowa pow. zabud. 503 m ² pow. użyt. 382 m ²	16. Przeznaczenie pierwotne Dwór mieszkalny	17. Użytkowanie obecne Dom mieszkalny ob. częściowo niezagospodarowany.
18. Prace budowlane i konserwatorskie, ich przebieg i dokumentacja Po 1945 r. budynek nie podlegał żadnym kompleksowym pracom remontowo-konserwatorskim. Brak również jakiegokolwiek dokumentacji dotyczącej innych, drobnych prac remontowych prowadzonych we dworze po wojnie. Poniższe dane zostały zaczerpnięte z relacji obecnych mieszkańców dworu. <ul style="list-style-type: none"> Po wojnie dwór został zasiedlony przez pięć rodzin i wnętrza podzielono na pięć mieszkań nie zmieniając generalnie pierwotnego układu pomieszczeń a jedynie zamykając drzwi między pokojami; wydzielono w środkowo-zach. pokoju frontowym(4) kaplicę katolicką, bo we wsi nie było kościoła; kaplica funkcjonowała do 90-tych lat pełniąc również rolę pokoju katechetycznego. Na dole były 4 mieszkania a na górze jedno Wstawiono dwa piece chlebowo-kuchenne: 1. w pomieszczeniu przejściowym z olejarni(10) tworząc z niego kuchnię; 2. na piętrze w pd.zach pokoju-(ob. też kuchnia); w pokojach na piętrze wstawiono piece kaflowe(pierwotnie pokoje nieogrzewane) Olejarnię przeznaczono na komórki, piwnice i warsztat mechaniczny - ob. całość nieużytkowana Prowadzono drobne prace naprawcze poszycia dachowego sposobem gospodarczym. 		19. Stan zachowania (fundamenty, ściany zewnętrzne, ściany wewnętrzne, sklepienia, stropy, konstrukcje dachowe, pokrycie dachu, wyposażenie i instalacje) Ogólnie stan techniczny całego budynku bardzo zły. <ul style="list-style-type: none"> ściany: duże ubytki w zewnętrznym i wewn. otynkowaniu ścian; liczne ślady zawilgocenia i zażrębienia ścian szczególnie w przwziemiu stropy: dziury na wylot w drewnianych stropach 1 i 2 kondygnacji (środkowa i pd. część bud.);spękane i spróchniałe belki stropowe;duże plamy po zawilgoceniach wodą opadową;ubytki tynków na sklepieniach olejarni. wieżba dachowa: stan tech. b.zły - belki konstrukcyjne spróchniałe, zawilgocone, spękane; dziury w poszyciu ceramicznym dachu; nad olejarnią od str. zach. dach zawalony; w dużej części brak rynien i rur spustowych . podłogi/posadzki: w piwnicy i olejarni posadzki w dużej części zniszczone,rozbite,zagruzowane lub zaszlamione; drewniane podłogi w pomieszcz. nieużyt. bardzo zniszczone, część zerwana, spękane; w pomieszczeniach użytk. w stanie nielepszym pokryte różnymi wykładzinami; na strychu 50% podłogi nie istnieje a pozostała część to dziury i chybrotliwe deski. schody: murowane do olejarni obite z wylewki cementowej, brak poręczy; drewniane w sieni stan dobry. 	
		20. Najpilniejsze postulaty konserwatorskie <ul style="list-style-type: none"> Pilny kapitalny remont budynku pod nadzorem konserwatorskim. 	

21. Akta archiwalne (rodzaj akt, numer i miejsce przechowania)

24. Uwagi różne

25. Opracował

tekst Katarzyna Szafrńska, maj 1997 r.

imię, nazwisko, data, podpis

plany, rysunki Katarzyna Szafrńska, maj 1997 r.

imię, nazwisko, data, podpis

zdjęcia fotogr. Katarzyna Szafrńska, maj 1997r.

imię, nazwisko, data, podpis

miejsce przechowania negatywów Muzeum Narodowe Rolnictwa w Szreniawie

Karta po wypełnieniu podlega ochronie na podstawie przepisów prawa autorskiego

22. Bibliografia

26. Adnotacje o inspekcjach, informacje o zmianach (daty, imiona i nazwiska wypełniających)

- 1.K.Degen, Die Bau - und Kunstdenkmer Schlesiens, Kreis Namslau, Breslau 1939. s.73
- 2.Katalog zabytków sztuki w Polsce, t. VII, z.7, s.15.
- 3.J.G.Knie, Alphabetisch-statistisch,topografisch, Breslau 1845, s.115
4. Pastorff, Schlesische Gutter-Adressbuch, 1876 - 1937 r.
5. F.A.Zimmermann, Beytraege zur Beschreibung von Schlesien, Brieg 1795, Bd.12, s.36-37

23. Źródła ikonograficzne i fotografia (rodzaj, miejsca przechowania sygnatury)

27. Załączniki - 4

WSPÓLFINANSOWANE PRZEZ FUNDACJĘ
WSPÓŁPRACY POLSKO-NIEMIECKIEJ
ZE ŚRODKÓW
REPUBLIKI FEDERALNEJ NIEMIEC



MITFINANZIERT VON DER STIFTUNG
FÜR DEUTSCH-POLNISCHE
ZUSAMMENARBEIT AUS MITTELN
DER BUNDESREPUBLIK DEUTSCHLAND

1. Miejscowość IDZIKOWICE (DOLNE-NIEDER)	2. Obiekt (nazwa jak w karcie) DWÓR - IDZIKOWICE NR 27 (1)	3. Zawartość wkładki (nazwa obiektu lub materiału uzupełniającego) Historia, cd; opis, cd.
---	---	---

HISTORIA, CD: Nie znane są dokładnie funkcje pomieszczeń na parterze w okresie przed 1945 r.. Można się jedynie domyślać po nikłych oznakach jakie pełniły lub mogły pełnić funkcje w przeszłości. Główne frontowe wejście prowadziło do obszernej sieni podzielonej na dwie części: frontową i ogrodową, w której mieściły się schody na piętro (pd-zach) i WC (pd-wsch). Z obu sieni prowadziły, na pn i pd, przejścia do pozostałych pomieszczeń we dworze. Z frontowej sieni przechodziło się, po stronie pn, do dużego salonu. Prawdopodobnie przed 1890 r, zajmował całą szerokość budynku z drugim wejściem od strony sieni ogrodowej; wewnątrz był piec. Po dobudowaniu, po 1890 r., do pn ściany szczytowej olejarni z salonu wydzielono od strony ogrodu (wsch.) wąskie przejście-korytarzyk łączący olejarnię z sienią. Po stronie pd. z sieni frontowej szerokim przejściem wchodziło się do ciągu pomieszczeń-pokoji po stronie zach. (3,4,5) budynku skomunikowanych z pokojami (6,9) i kuchnią (środkowo-wsch. pomieszczenie-8) oraz drugim tylnym wyjściem (7) po stronie wsch. domu; pomieszczenia tej części domu (pd) rozmieszczone w układzie amfiladowym i połączone z sienią ogrodową. Na piętrze nieogrzewane pokoje mieszkalne skupione w amfiladowym ciągu po zach. (od frontu) i wsch. stronie domu; rozmieszczone wzdłuż długiego, wąskiego korytarza, biegnącego z pn. na pd, który na osi środkowej, od wsch., rozszerza się w obszerny przedpokój.

Po 1945 r. dwór przeszedł na własność państwa polskiego i został zasiedlony przez 5 rodzin. Na parterze mieściły się 4 mieszkania, a na piętrze jedno. Ponadto w środkowo-zach. pokoju na parterze zorganizowano tymczasową kaplicę i dom katechetyczny, z racji tego że we wsi nie było kościoła. Kaplica funkcjonowała do 90-tych lat XX w. urządzenia olejarni zdemontowali Niemcy więc pomieszczenia przeznaczono na komórki i piwnice dla mieszkańców dworu. Podział pomieszczeń między 5 rodzin odbył się bez większych ingerencji architektonicznych w układ pomieszczeń-poprostu pozamykano przejścia między pokojami. W pomieszczeniu przejściowym między olejarnią i sienią urządzono kuchnię i wstawiono piec z płytą do gotowania. Piec z płytą grzewczą wstawiono również na piętrze w pokoju pd.-zach (ob. kuchnia). Ponadto do pokoi na piętrze wstawiono piece kaflowe. W latach 80-tych XX w. 3 rodziny opuściły mieszkania we dworze ze względu na zły stan techniczny. Pozostały dwie rodziny, z których jedna (Stańczyk) wykupiła piętro i pomieszczenia po zach. stronie parteru na własność. Wschodnia i pd. część budynku należy do gminy i jest mieszkaniem komunalnym.

MATERIAŁ, KONSTRUKCJA, TECHNIKA

Sklepienia: ceramiczne (1a) : 1. kolebkowe (gł. pomieszczenia); 2. odcinkowe, łukowe na szynach stalowych (piwnica).

Stropy: drewniane, belkowe, pełne z podsufitką z desek tynkowaną na trzcinie (1, 1b)

Więźba dachowa: drewniana, dwupoziomowa; 1. dolny poziom w obrębie mieszkalnego poddasza w typie krokwiowo-płatwiowym z wysoką ścianką kolankową i dwoma rzędami niskich słupów z mieczami tuż przy ścianie kolankowej; na tramach pośrednich - strop drewniany; na osi środkowej, od frontu duża murowana facjata, od strony ogrodu połączyć podniesioną-pseudofacjata; 2. górny poziom w typie krokwiowo-jętkowym ze słupami z mieczami na osiach facjat; krokwie łączone na wpust i zamek.

Dach: 1. budynku głównego (1) wraz z facjatami, dwuspadowy kryty dachówką ceramiczną, karpiówką podwójnie w łuskę na łatach drewnianych; 2. olejarni - dwuspadowy o niższej strzałce i mieszkalnej dobudówki (1b) pulpitowy kryte papą na deskach.

Posadzki: 1. ceramiczne na glinianym podkładzie (piwnica-1a); ceramiczne na podkładzie cementowym z kwadratowych, czerwonych płytek z białą bordiurą (sien-wsch); 2. cementowa lub betonowa wylewka na podkładzie ceramicznym (1a).

Podłogi: drewniane z szerokich desek na styk na legarach, malowane lub nakryte dodatkowymi wykładzinami typu PCV lub płytami spłśnionymi.

Wkładkę złożył: Katarzyna Szafrąńska, maj 1997r.
(imię, nazwisko i data)

Miejsce przechowywania negatywów : Muzeum Narodowe Rolnictwa w Szreniawie

Schody: wewnątrz budynku: 1. główne, na piętro - drewniane, 2-biegowe, łamane z podestem i dolnym zakrętem; z drewnianą balustradą szczeblinową z płaskich pionowych listew i drewnianą profilowaną stożkową poręczą; 2. na strych - drewniane, 1-biegowe, pełne z drewnianymi poręczami po obu stronach i drewnianą balustradą z toczonych tralek na górnym podestzie; 3. w olejarni-ceglane, oblane betonem, 1-biegowe bez poręczy

Okna: o zróżnicowanej wielkości (szerokości i wysokości) w postaci: 1. dużych i szerokich; 2. średniej wielkości oraz 3. niskich i wąskich (ścianka kolank.) pionowych prostokątów; osadzone w płytkich (góra) i głębokich (parter i 1a) wnękach o prostych zewnętrznych nadprożach od zewnątrz sklepionych łukiem odcinkowym oraz w postaci wąskich pionowych okienek sklepionych pełnym łukiem (szczyty pn. i pd.). Część okien (piwnica i olejarnia-1a) pozbawiona stolarki okiennej i niezabezpieczone. W części okien (olejarnia-1a, strych) stolarka szczytkowa w postaci drewnianego oboknia lub fragmentów skrzydeł - głównie typu krosnowego: 1-dzielna (ścianka kolank. od frontu, pseudofacjata ogrodowa - 4 środk. osie) lub 1-dzielna, 2-poziomowa z pełnołukowym nadświetleniem, ślemie profilowane (strych (1) szczyty pn., pd) skrzydła, jeżeli są, szklone na kit w 2-4 szczeblinach pojedynczych, poziomych.

Dominuje drewniana stolarka o zróżnicowanych typach: 1. **krosnowym**: a. okna 2-krosnowe z zachowanym tylko zewnętrznym krośniakiem; 2-poziomowe, 2-dzielne w nad i podświetleniu z górnym słupkiem; ślemie profilowane listwowo, dolne skrzydła szklone w 3 szczeblinach pojedynczych, poziomych; w części okien widoczne na wewnętrznych obokniach fragmenty zawiasów czopowych do mocowania wewnętrznych okiennic (dół od frontu str. pn., od str. ogrodu., góra-facjata-str. pd.); b. okna pojedyncze - 2-dzielne ze słupkiem, skrzydła szklone na kit w 4-szczeblinach pojedynczych, poziomych (pseudofacjata ogrodowa-str. pd.); krosnowe pojedyncze 1-dzielne, skrzydła szklone na kit w 3-4 szczeblinach pojedynczych, poziomych (pseudofacjata ogrodowa-str. pn., flanki drzwi ogrodowych). 2. **ościeżnicowym** zdwojone - zachowały się tylko okna wewnętrzne - 2-poziomowe, 2-dzielne w nad i podświetleniu z górnym słupkiem i profilowanym śmieniem; dolne skrzydła szklone na kit w 3 szczeblinach pojedynczych, poziomych (parter- 1) pd.) od wewnątrz zamontowano drewniane, 2-skrzydłowe pełne okiennice; każde skrzydło dwuczęściowe (2-skrzydłowe, łączone zawiasami) skrzydła ramowo-2 pływowe; pływiny w formie pionowych prostokątów o wewnętrznych pływach profilowanych w diament. 3. **skrzynkowym**: a. stare-2-poziomowe, 2-dzielne od zewnątrz z profilowanym listwowo śmieniem; od wewnątrz tylko 2-dzielne. Skrzydła dolne szklone na kit w 3 szczeblinach pojedynczych, poziomych, zawiasy czopowe (2-kondyg.-szczyty). b. współczesne: 1. dwudzielne w nad i podświetleniu, 2-poziomowe z górnym słupkiem, ślemie proste lub profilowane listwowo, szklone bez szczeblin (facjata front.-str. pn); 2. 2-poziomowe, 2-dzielne w podświetleniu z 1-dzielnym, prostokątnym nadświetleniem uchylnym w poziomie; skrzydła szklone na kit bez szczeblin (pd. dobud - 1b.-bd wsch.); 3. 2-dzielne z luftem w jednym skrzydle; skrzydła szklone bez szczeblin (dobud.-1b.-od frontu i pd.)

Drzwi: drewniane o zróżnicowanej wielkości; w przyziemiu, od frontu, zewnętrzne i wewnętrzne otwory drzwiowe to wysokie i szerokie prostokąty o prostych nadprożach. Pozostałe otwory drzwiowe w przyziemiu, od strony ogrodu (wsch.) i na piętrze to średniej wielkości otwory o prostych nadprożach

Drzwi: I. **zewnętrzne**: 1. frontowe, główne - pierwotnie zdwojone, ob. zachowane wewnętrzne skrzydła - 2-skrzydłowe, w odrzwiach typu ościeżynowego z drewnianą, profilowaną opaską zewnętrzną; skrzydła ramowo-2 pływowe; pływiny w formie dwóch pionowych prostokątów; górna wyższa, dawniej szklona w 4 szczeblinach pojedynczych, ob. od zewnątrz zbita płytą spłśnioną; dolne pływiny z nieco wypiętrzonymi lustrami. 2. tylne, główne - 1-skrzydłowe, w odrzwiach typu krosnowego; skrzydło ramowo- 3 pływowe, pływiny w formie poziomych prostokątów; górna pływina była przeszklona w szczeblinach krzyżowych, ob. zabita od zewnątrz dyktą. 3. tylne, boczne pd. (do dobudówki mieszk.-1b) - 1-skrzydłowe, w odrzwiach, z prostokątną nadświetlnią szkloną w 3 pionowych szczeblinach pojedynczych; ślemie proste; skrzydło ramowo-pływowe, górne pływiny, w części środkowej drzwi, przeszklone. 4. tylne boczne, pn. (do olejarni-1a) - pierwotnie były to drewniane drzwi 1-skrzydłowe, w odrzwiach, z prostokątną nadświetlnią szkloną, od zewnątrz okratowaną; ob. częściowy brak stolarki-skrzydła drzwi oraz przeszklenia nadświetlni. II. **wewnętrzne**: 1. przyziemie (od frontu i m. pokojami) - drewniane, dwuskrzydłowe, w odrzwiach typu ościeżynowego, bardzo głębokie, z zewnętrzną i wewnętrzną opaską profilowaną; skrzydła ramowo- 3 pływowe; pływiny w formie kwadratów (góra i dół) rozdzielonych, pośrodku, pionowym prostokątem; listwa przymykowa profilowana; okucia: klamki mosiężne z wewnętrznymi i zewn. zamkami, zawiasy czopowe. 2. pozostałe drzwi w budynku - drewniane, 1-skrzydłowe, w odrzwiach typu ościeżynowego z zewnętrzną i wewnętrzną opaską profilowaną; skrzydła: a. ramowo-3 pływowe; pływiny w formie poziomych prostokątów o nieco wypiętrzonych lustrach; okucia: zawiasy tarczowe i czopowe, zamki zewnętrzne i wewnętrzne; b. ramowo-4 pływowe; pływiny w formie poziomych prostokątów (dół igóra) rozdzielonych, pośrodku, pionowymi prostokątami, zawiasy czopowe.

RZUT: niewielki budynek zbudowany na planie regularnego prostokąta, wydłużonego na osi PN-PD, z wejściem frontowym od zachodu, z dwoma prostokątnymi dobudówkami od: 1. PN- nieco szersza z obu stron, od ściany szczytowej dworu, mieszcząca pomieszczenia olejarni i piwnic (1a); 2. PD - równej szerokości z głównym budynkiem, mieszcząca pokoje mieszkalne (1b). Obie dobudówki skomunikowane wewnętrznymi przejściami z głównym budynkiem dworu. Całość (łącznie z przybudówkami-1a, 1b) - 2-traktowa z centralnym traktem komunikacyjnym- sieni przelotowej przedzielonej na dwie części: wsch i zach. Trakt komunikacyjny ulokowany, na osi wsch-zach., po pn. stronie budynku; w zach. części sieni mieści, w pd. zach. rogu, schody na piętro, a w pd. wsch. rogu pomieszczenie WC. Ponadto w budynku funkcjonują trzy półtrakty komunikacyjne po wsch. stronie budynku: 1. boczny półtrakt pd. (7); 2. boczny półtrakt pn. (1a); 3. środkowy półtrakt komunikacyjny (ob. kuchnia-10). Pomieszczenia w układzie amfiladowym, nakryte drewnianymi stropami i ceramicznymi sklepieniami odcinkowymi (1a).

1. Miejscowość IDZIKOWICE (DOLNE-NIEDER)	2. Obiekt (nazwa jak w karcie) DWÓR - IDZIKOWICE NR 27 (1)	3. Zawartość wkładki (nazwa obiektu lub materiału uzupełniającego) Opis, cd.
---	---	---

BRYŁA: średniej wielkości budynek o zwartej bryle, zakłóconej od strony szczytów dwoma jednokondygnacyjnymi dobudówkami mieszczącymi olejarnię(pn.-1a) i pomieszczenia mieszkalne(1b); olejarnia(1a) nieco szersza z obu stron od głównego budynku dworu. Budynek główny dwukondygnacyjny-druga kondygnacja w obrębie mieszkalnego poddasza- z dwoma facjatami: 1. właściwą, od frontu, zwieńczoną trójkątnym frontonem i 2. pozorną(pseudofacjatę), od ogrodu, zaznaczoną podniesieniem środkowej partii dachu(siedem środkowych osi). Budynek główny i pd. dobudówka(1b) niepodpiwniczone; pn. dobudówka-olejarnia(1a)-podpiwniczona. Korpus głównego budynku nakryty dwuspadowym dachem z mieszkalnym poddaszem; zachodnia, frontowa, połączyć dachu przepruta na osi środkowej 2-spadowym dachem facjaty; połączyć wschodnia, na odcinku 7 środkowych osi podniesiona pulpitowo. Dobudówki nakryte dachem pulpitowym(pd.-1b) i dwuspadowym o niskiej strzałce(pn.-1a)

ELEWACJA FRONTOWA(ZACHODNIA): 2-kondygnacyjna, w partii facjaty 3-kondygnacyjna, z dwoma 1-kondygnacyjnymi dobudówkami: olejarni-od pn.(1a) i mieszkalnej-od pd.(1b), z dużą facjatą na osi środkowej zwieńczoną trójkątnym frontonem; pion facjaty(4 środkowe osie) wyodrębniono z rysunku elewacji w typ „ryzalitu”. Elewacja w przyziemiu głównego korpusu 10-osiowa, symetryczna; pn. dobudówka(1a)- 1-osiowa, pd.(1b)- 2-osiowa(na pd.osi blenda) niesymetryczne. W drugiej kondygnacji 11-osiowa, w trzeciej - 1-osiowa(fronton). Elewacja w obrębie głównego korpusu jak i w przybudówkach z dużymi ubytkami otynkowania odsłaniającymi rysunek muru ceglanego. Na zachowanym otynkowaniu - rysunek boniowania z płytkim rowkowaniem. Poszczególne kondygnacje, w obrębie gł.korpusu dworu, też facjaty, oddzielone prostymi gzymsami ceglanymi, otynkowanymi. Partia cokołowa niska podkreślona betonową opaską z niewielkim gzymsem uskokowym. Przyziemie artykuują wysokie, pionowe prostokąty okien rozmieszczonych symetrycznie: po trzy osie okienne od pn. i pd. flankują 4-osie(3-okienne-pd, 1-drzwiowa-pn) w pionie facjaty(typ ryzalitu). Wszystkie okna w obrębie elewacji gł. budynku ujęte w szerokie, tynkowe opaski o profilowanych krawędziach. Nad oknami pionu facjaty- proste gzymsy odcinkowe. Okno olejarni(1a), na osi centralnej, nieujęte w opaskę; w mieszkalnej dobudówce(1b) okno na pn. osi nieco mniejsze od okien w gł.budynku, ujęte w prostą, tynkową opaskę; blenda na pd. osi bez opaski. Drugą kondygnację tworzy wysoka ścianka kolankowa wydzielona prostym gzymsem kordonowym i centralnie usytuowana facjata. Ścianka kolankowa artykułowana trzema parami bliźniaczych, wąskich i niskich okienek i belnd ułożonych naprzemiennie: blendy-okna-blendy, nie ujęte w opaski. W obrębie facjaty 4 duże okna w formie pionowych prostokątów flankują, centralnie umieszczoną, blendę okienną tej samej wielkości co okna. Okna i blenda ujęte w pary pilastrów z gzymsowymi głowicami i śladami kanelury na trzonach, z kostkowymi podstawami stoją na gzymse kordonowym i na poziomie podstaw są spięte „taśmą” tynkową; naroża facjaty ujęte również przez pilastry. Pilastry dźwigają architrav zwieńczony trójkątnym frontonem. Pole frontony otynkowane z widocznym rysunkiem boniowania z płytkim rowkowaniem. W centrum, na osi, owalny, poziomy otwór okienny. Nad nim zaznaczone w tynku klince. Fronton wieńczy prosty, nieco wyladowany gzymś wieńczący

ELEWACJA OGRODOWA (TYLNA-WSCHODNIA): dwukondygnacyjna z dwoma 1-kondygnacyjnymi dobudówkami: olejarni(1a)-od pn i mieszkalnej(1b)-od pd. z podwyższoną, w partii środkowej, ścianą (7 środkowych osi) zwaną tu facjatą pozorną. W przyziemiu, gł. budynku, 12-osiowa, niesymetryczna; olejarnia(pn-1a) - 1-osiowa, niesymetryczna, mieszkalna dobudówka(pd.-1b) - 2-osiowa, symetryczna. W 2-kondygnacji 7-osiowa, niesymetryczna. Elewacja w obrębie głównego budynku i przybudówek z dużymi ubytkami w otynkowaniu- widoczny rysunek muru ceglanego. Na zachowanym otynkowaniu widoczny rysunek boniowania z płytkim rowkowaniem. Poszczególne kondygnacje, w obrębie gł. budynku, oddzielone prostym, otynkowanym gzymsem kordonowym. Partia cokołowa niska(30-40 cm) podkreślona betonową ławą zaznaczoną niewielkim uskokiem. Przyziemie gł. budynku artykuują, niesymetrycznie rozmieszczone otwory okienne i drzwiowe różnej wielkości(szerokości i wysokości). Pierwsze drzwi - główne, ogrodowe - umieszczone na osi głównej sieni przelotowej, nieco przesunięte, względem centralnej osi budynku, na pn. Oflankowane są trzema wąskimi i małymi okienkami(2 od pd. i 1 od pn.), a całość zwieńczona jest gzymsem odcinkowym. Drugie drzwi - boczne kuchenne(ob. wejściowe do mieszkania) umieszczone na skrajnej pd. osi głównego budynku. Przestrzeń między parą tylnych drzwi oraz między drzwiami grodowymi a olejarnią(pn-1a) wypełniły duże okna - 4 na pd. i 3 na pn.. Okna w pd. dobudówce(1b) rozmieszczono symetrycznie na 2-osiach

Wkładkę złożył: Katarzyna Szafrańska, maj 1997r.
(imię, nazwisko i data)

Miejsce przechowywania negatywów : Muzeum Narodowe Rolnictwa w Szreniawie

a w pn.-olejarni(1a)wysoki otwór drzwiowy, nie osłonięty skrzydłem drzwi, umieszczono na skrajnej, pd. osi. Duże i małe okna ujęto w szerokie, tynkowe opaski o profilowanych listwowo krawędziach z kamiennymi podokiennikami; otwory drzwiowe nie ujęte w opaski. 2-kondygnację stanowi centralnie usytuowana pseudofacjata i flankujące ją dwa odcinki wysokiej, pozbawionej okien i blend, ścianki kolankowej. Niewielkie okna o zróżnicowanej szerokości(wąskie i średnio szerokie) rozmieszczono niesymetrycznie tylko w obrębie facjaty pozornej; po pn. stronie, w ścianie kolankowej niewielki, nowowybity otwór okienny. W części okien widoczne ślady tynkowych opasek

ELEWACJA BOCZNA (PN): trzykondygnacyjna; do wysokości 2-kondygnacji zabudowana 1-kondygnacyjną, podpiwniczoną dobudówką olejarni(1a), która jest, po obu stronach, szersza od głównego budynku dworu; dwuspadowy dach o niskiej strzałce nieco przesłania okna w 2 kondygnacji. 3-Osiowa, niesymetryczna w przyziemiu(1a); w 2 i 3-kondygnacji 2-osiowa, symetryczna. Elewacja, w obrębie olejarni, nosi ślady otynkowania, ale na dużych powierzchniach(90%) widoczny rysunek muru ceglanego; w partii wysokiego cokołu otynkowana, zaznaczona niewielkim uskokiem, nad oknami wypiętrzona w rodzaj opaski. Okna w przyziemiu o zróżnicowanej wielkości rozmieszczono niesymetrycznie: dwie pary kwadratowych(piwnica) i prostokątnych okien średniej wielkości skupiono po wsch stronie elewacji; po zachodniej stronie, na osi środkowej, umieszczono po jednym dużym oknie: na górze w formie pionowego prostokąta, na dole(piwnica) w formie poziomego prostokąta. Elewacja, w obrębie głównego budynku, otynkowana z rysunkiem boniowania. Okna w 2-kondygnacji rozmieszczone symetrycznie, na skrajnych osiach-wsch i zach.-ujęte w tynkowe, szerokie opaski z profilowanymi zewnętrznymi krawędziami. W 3-kondygnacji- w szczycie-para wąskich niedużych okienek sklepionych pełnym łukiem, rozdzielonych płytką blendą w formie flankujących ją okienek. Całość tworzy pseudotriforium stojące na niedużym, prostym gzymse odcinkowym i zwieńczone takim samym gzymsem; nad oknami i blendą zaznaczone w tynku zworniki

ELEWACJA BOCZNA (PD): 3-kondygnacyjna, 2-osiowa zabudowana do wysokości 2 kondygnacji 1-kondygnacyjną przybudówką mieszkalną(1b) z pulpitowym dachem, rozciągniętą na całą szerokość elewacji głównego budynku. W obrębie dobudówki niski cokół, otynkowany zaznaczony wąskim uskokiem. W przyziemiu (dobudówka-1b) elewacja z nikłymi śladami otynkowania, z widocznym rysunkiem muru ceglanego. Na dwóch skrajnych osiach-wsch i zach. rozmieszczono średniej wielkości otwór okienny (zach.) i wysoką blendę okienną(wsch.); okno ujęte w prostą opaskę tynkową. Elewacja w obrębie głównego budynku otynkowana z widocznym rysunkiem boniowania. Trójkątny szczyt zaznaczono ceglanym, otynkowanym gzymsem obwodowym, który u podstawy przybrał formę narożnych gzymśów odcinkowych. Na osi środkowej szczytu płasko do ściany przylega wąski komin ceglany, otynkowany, który symetrycznie dzieli elewację na dwie 1-osiove części. Okna w 2-kondygnacji średniej wielkości pionowe prostokąty, nieco oddalone od komina, ujęte w tynkowe, profilowane opaski. Okna w 3-kondygnacji(szczytu) to niewielkie sklepione pełnymi łukami otwory bezpośrednio przylegające do komina stojąc na gzymse odcinkowym. Wokół okienek zaznaczona rowkiem w tynku opaska z klincami w nadokniu.

WNĘTRZA I WYPOSAŻENIE: układ wewnątrz we dworze w ogóle się nie zmienił. Zmianie uległy funkcje pomieszczeń. Część pomieszczeń mieszkalnych-pokoje przerobiono na kuchnię(góra pd-zach), kaplice(4) na magazyny-rupieciarnie(2,3,4 i 1a). Z wyposażenia przedwojennego zachowały się tylko dwa stare piece kaflowe(patrz materiał ilustracyjny).

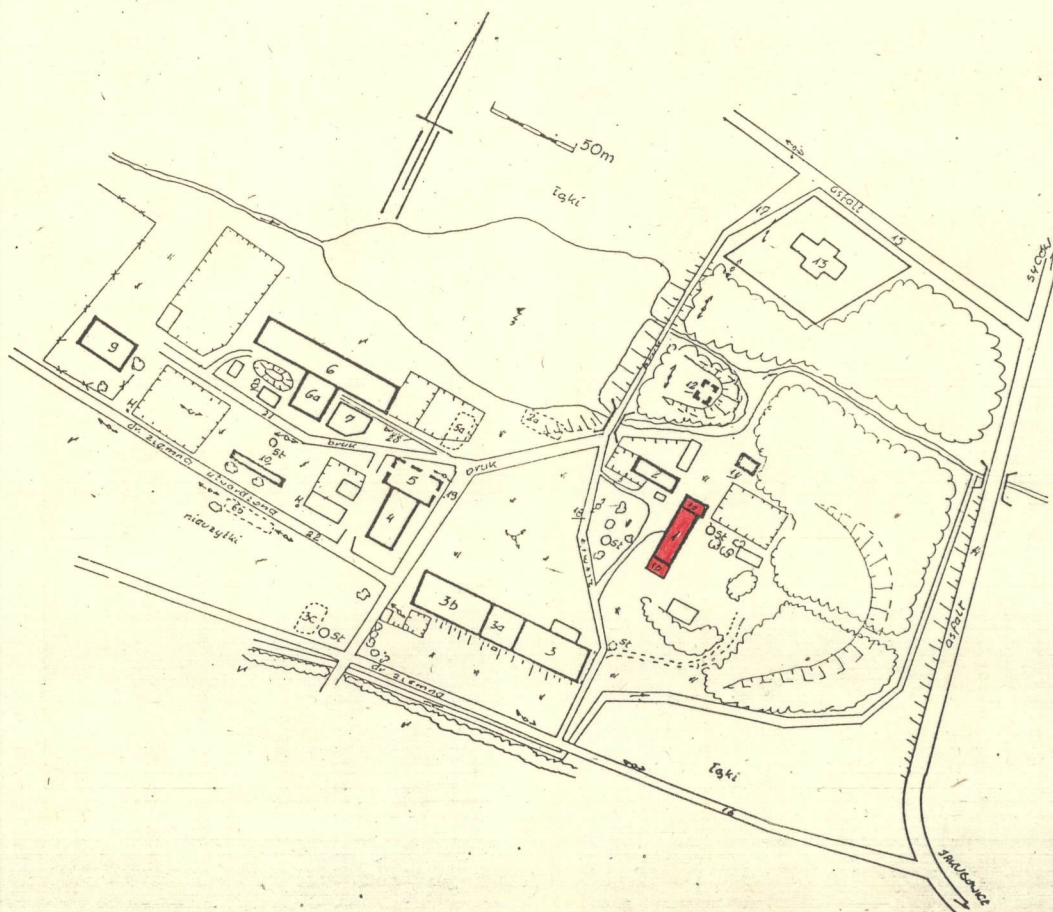
INSTALACJE: elektryczna, częściowo wodno-kanalizacyjna(pd-wsch, komunalna część domu), szambo; ogrzewanie piece węglowe, CO(pd.wsch). Brak odgromowej.

Spis ilustracji:

1. Dwór, widok ogólny, ujęcie z pd.-zach
2. Plan orientacyjny polski
3. Rzut przyziemia
4. Plan sytuacyjny
5. Plan orientacyjny niemiecki z 1886 r.
6. Elewacja frontowa(zachodnia)
7. Facjata elewacji frontowej
8. Elewacja tylna(ogrodowa-wschodnia)
9. Okna ościeżnicowe -przyziemie od wsch.
10. Elewacja boczna-północna
11. Elewacja boczna - południowa
12. Posadzka w tylnym trakcie sieni głównej
13. Schody na piętro
14. Okno ościeżnicowe z wewn. okiennicą drewnianą-parter pd.-zach.
15. Piec kaflowy w salonie(2)
16. Fragment sklepienia kolebkowego w korytarzu olejarni z widocznym fragmentem urządzenia olejarni.

LEGENDA

1. Dwór (ob.dom mieszk. nr 27)
- 1a. Olejarnia
- 1b. Dobudówka mieszkalna
2. Czworak (ob. dom mieszkalny nr 26)
- 2a. Miejsce po czworaku
3. Stodoła wschodnia z piwnicą
- 3a. Spichlerz/wozownia(ob.spichlerz/obora)
- 3b. Stodoła zachodnia.
- 3c. Miejsce po stodole
4. Oficyna mieszkalna(ob.dom mieszkalny nr 28)
5. Ruiny stajni
- 5a. Miejsce po chlewni/owczarni
6. Obora (ob. ogólnoinwentarsko-gosp.)
- 6a. Paszarnia (ob. ogólnoinwentarski)
- 6b. Miejsce po drugiej oborze
7. Gnojownia półgłęboka
8. Silos
9. Oficyna mieszkalna (ob.dom mieszk. nr 29)
10. Piwnice-komórki
11. Piekarnia(zach.str.)-WC(wsch.str.)
12. Lodownia-ruiny
13. Nowy kościół katolicki
14. Droga dojazdowa do wsi relacji Namysłów-Syców
15. Szosa wiejska relacji Pagów-Jakubowice
16. Południowa droga dojazdowa
17. Główna droga dojazdowa do majątku
18. Główna Pd.-Wsch. droga gospodarcza
19. Główna Pd.-Zach. droga gospodarcza
20. Boczna Pn.-Zach. droga gosp.
21. Boczna Środkowo-Zach. droga gosp.
22. Boczna Pd.-Zach. droga gosp.



1. Miejscowość

IDZIKOWICE/DOLNE-NIEDER/

2. Obiekt (nazwa jak w karcie)

DWÓR (1)

Idzikowice nr 27

3. Zawartość wkładki (nazwa obiektu lub materiału uzupełniającego)

Materiał ilustracyjny



8



9



Cz.Z.G. 917 91-07-15 40.000 szt.

10



11

DZ 1978 r.



12



13



14



15



16