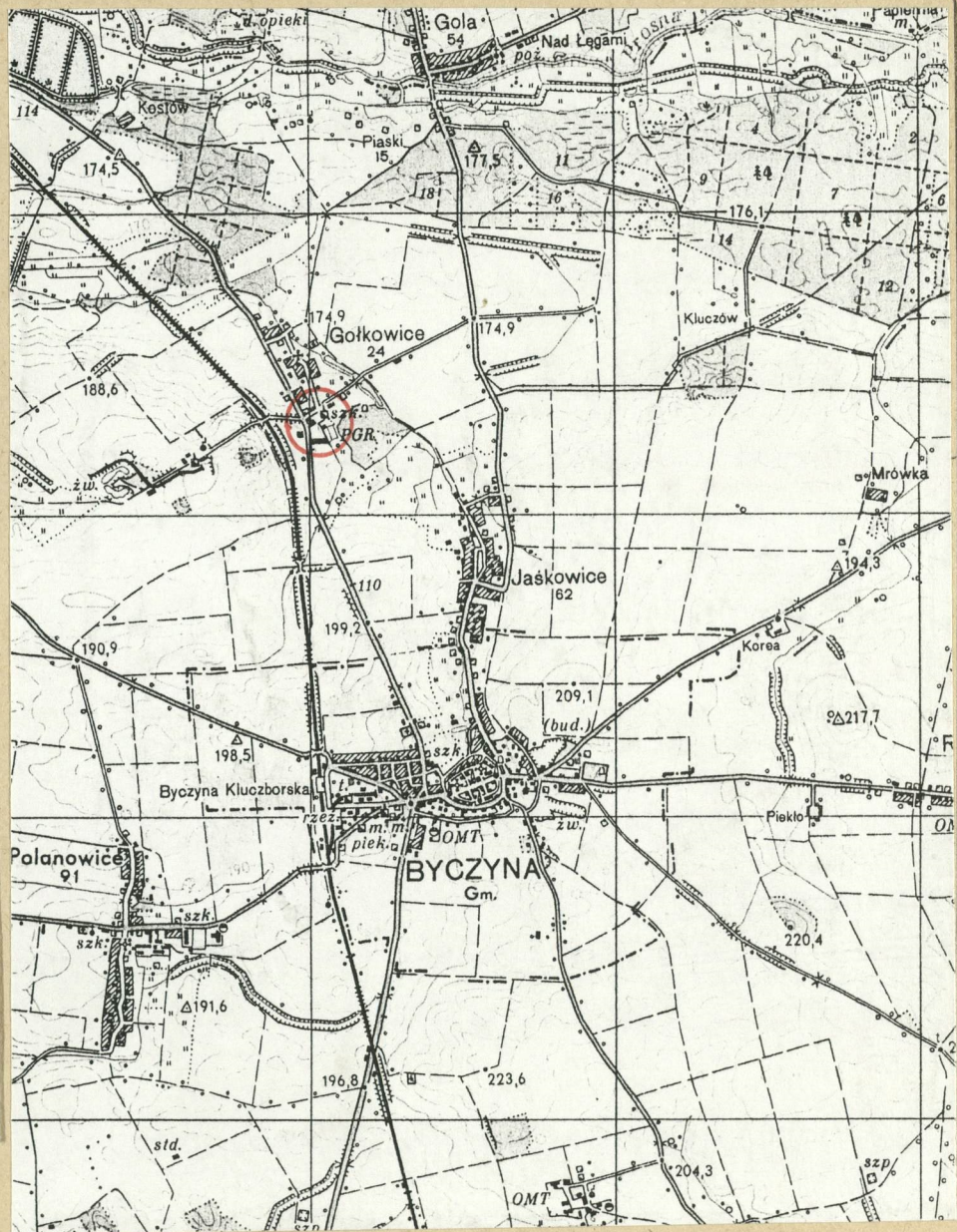


A	B	C	D	E	F	G	H	I	J	K	L	M	N	O	P	R	S	T	U	V	W	X	Y	Z	Nr
---	---	---	---	---	---	---	---	---	---	---	---	---	---	---	---	---	---	---	---	---	---	---	---	---	----

1. Obiekt PAŁAC (1) ob.kawiarnia,mieszkania	2. Czas powstania 1767 r. rem.III ćw.XIX w.	3. Miejscowość GOŁKOWICE
---	---	--

11. Zdjęcia, rzut, przekrój, sytuacja, orientacja



4. Adres Gołkowice pocz.Byczyna 46-220 nr hipoteczny	5. Przynależność administracyjna województwo Opole gmina Byczyna	6. Poprzednie nazwy miejscowości Gołkowitz Alteichen	7. Przynależność administracyjna 1 VI 1975 Opole województwo powiat Kluczbork	8. Właściciel i jego adres <div style="background-color: black; width: 100px; height: 50px;"></div>	9. Użytkownik i jego adres j.w	10. Rejestr zabytków: 1002 z 8.05.1965 r. Nr data
---	--	--	--	--	--	--

Gołkowice wzmiankowane w źródłach od 1136 r. Do połowy XVII wieku należały do v. Frankenbergów. W 1.80 XVII były w rękach v. Balcha (Balcka?) i Heinricha v. Störfelda. Na pocz. XVIII wieku Gołkowice należały ponownie do v. Frankenbergów. W 1718 roku majątek nabył Karl Magnus v. Goetz und Schwanenflies. W 1767 r. staraniem dziedzica Ernsta v. Goetza wzniesiony został późnobarokowy pałac, być może w miejscu starszej rezydencji (zachowane fragmenty kamiennych ścian piwnic). W otoczeniu nowego pałacu uformowano zapewne park. Gołkowice w rękach v. Goetzów były do 1789 r. Następnie przejęli je v. Burghausewie, Sandretzky, Burdzinsky, Mayerowie i von Randow. W II połowie XIX wieku majątek przeszedł w ręce rodziny v. Tieschowitz. W nim należy wiązać remont wnętrza pałacu w III ćw. XIX wieku. Wymieniono wówczas zapewne część stropów piwnic wprowadzając stropy odcinkowe na belkach stalowych. Z III ćw. XIX w. pochodzi neogotycka stolarka drzwiowa. W 1.50 XX w. w pałacu mieściła się szkoła a później przejęło obiekt RSP Jaskowice. W 1982 r. pałac kupił [REDAKTOWANE] a w 1990 r. [REDAKTOWANE]

Gołkowice położone są ok. 3 km na północ od Byczyny, po wschodniej stronie szosy asfaltowej biegnącej z Byczyny do Kestowa. Założenie pałacowe zajmuje południową część miejscowości, usytuowane jest w terenie płaskim. Od zachodu ograniczone jest szosą asfaltową, od wschodu ciekami wodnymi i stawami. Zabudowania wiejskie rozplanowane są zasadniczo po obu stronach ulicy odchodzącej na północ, na wysokości głównego wjazdu na podwórze. Ewidencjonowany pałac usytuowany jest w północno-zachodnim narożniku obszernego parku krajobrazowego. Ustawiony jest on ścianami wzdłużnymi na osi wschód-zachód i zwrócony elewacją frontową na północ, w kierunku dawnego, nie zachowanego podwórze majątkowego. Obecnie część tego dawnego obejścia włączona jest w obręb parku i ogrodzona płotem drewnianym między słupkami murowanymi. Od strony frontowej pałac poprzedzony jest podjazdem ujętym od pn. murkiem obniżającym się schodkową. Od narożnika północno-zachodniego prowadzi pełny mur ogrodzeniowy, artykułowany wyższymi słupkami i pseudobalustradą w górnej strefie, przepruty ostrołucznie zamkniętą furką. Natomiast od strony południowej pałac poprzedzony jest obszerną polaną trawiastą i nowszą podjazdem, obramowaną staro drzewiem parkowym a od zachodu-murem oddzielającym od obejścia dawnej gorzelni majątkowej użytkowanej obecnie jako stajnia.

MATERIAŁ:

Ściany zewnętrzne i pierwotne działowe murowane z cegły ceramicznej, obustronnie pokryte tynkiem wapienno-cementowym. Niewielkie fragmenty ścian działowej w piwnicy-murowane z kamieni, grubsze, być może pozostałości starszej budowli. Ganek ogrodowy-drewniany, konstrukcji szkieletowej, z ozdobnie szafowanymi krawędziami pionowych słupów i poziomych rygli, w górnej strefie-z elementami ażurowymi, profilowanymi, ozdobnie wycinanymi. Fragmenty ścian w strefie poddasza konstrukcji szkieletowej, zapewne z wypełnieniem ceglanym; inne obustronnie oszalowane deskami.

14. Kubatura

6268 m³

15. Powierzchnia użytkowa

474 m² - zabudowy

16. Przeznaczenie pierwotne

Pałac

17. Użytkowanie' obecne

Kawiarnia, hotel

18. Prace budowlane i konserwatorskie, ich przebieg i dokumentacja

Przeprowadzono remont wnętrza po niewielkim pożarze w 1956 r. Od 1990 r. trawają prace konserwatorskie. Uszczelniono pokrycie dachu, wymieniono częściowo stolarkę okienną (parter), przeprowadzono konserwację drzwi wewnętrznych piętra, remont ganku południowego. Trwają prace przy remoncie stropów parteru i piętra w pomieszczeniach traktu północnego a także ścianek działowych części poddasza. Przeprowadzono konserwację części krat otworów okiennych.

19. Stan zachowania (fundamenty, ściany zewnętrzne, ściany wewnętrzne, sklepienia, stropy konstrukcje dachowe, pokrycie dachu, wyposażenie i instalacje)

Stan techniczny obiektu dość dobry. Aktualnie remontowany. Pokrycie dachu szczelne, zachowany wystrój elewacji, zachowana częściowo stolarka okienna i drzwiowa. Stropy parteru i piętra - w większości wyremontowane, podobnie jak ścianki działowe poddasza.

20. Najpilniejsze postulaty konserwatorskie

21. Akta archiwalne (rodzaj akt, numer i miejsce przechowywania)

22. Bibliografia

Kreuzberg, Stad und Kreis in Oberschlesien, Geschichte und Erinnerung, Ein Heimatbuch. Duderstadt 1990 r., s. 75.
Katalog zabytków sztuki w Polsce. T. VII, województwo opolskie, z. 4, oprac. T. Chrzanowski, A. Ciechanowiecki. Warszawa 1960, s. 18-20.
Z. Biliński, Byczyna. Miasto i gmina. Nasza mała Ojczyzna Byczyna 1995, s. 17-18.

23. Źródła ikonograficzne i fotografia (rodzaj, miejsca przechowywania, sygnatury)

24. Uwagi różne

25. Opracował

tekst mgr STANISŁAW MAŁYSZKO 1997 r.

.....
imię, nazwisko, data, podpis

plany, rysunki STANISŁAW MAŁYSZKO 1997 r.

.....
imię, nazwisko, data, podpis

zdjęcia fotogr. STANISŁAW MAŁYSZKO 1997 r.

.....
imię, nazwisko, data, podpis

miejsce przechowania negatywów MNR-Szreniawa

Karta po wypełnieniu podlega ochronie na podstawie przepisów prawa autorskiego

26. Adnotacje o inspekcjach, informacje o zmianach (daty, imiona i nazwiska wypełniających)

WSPÓLFINANSOWANE PRZEZ FUNDACJĘ
WSPÓŁPRACY POLSKO-NIEMIECKIEJ
ZE ŚRODKÓW
REPUBLIKI FEDERALNEJ NIEMIEC

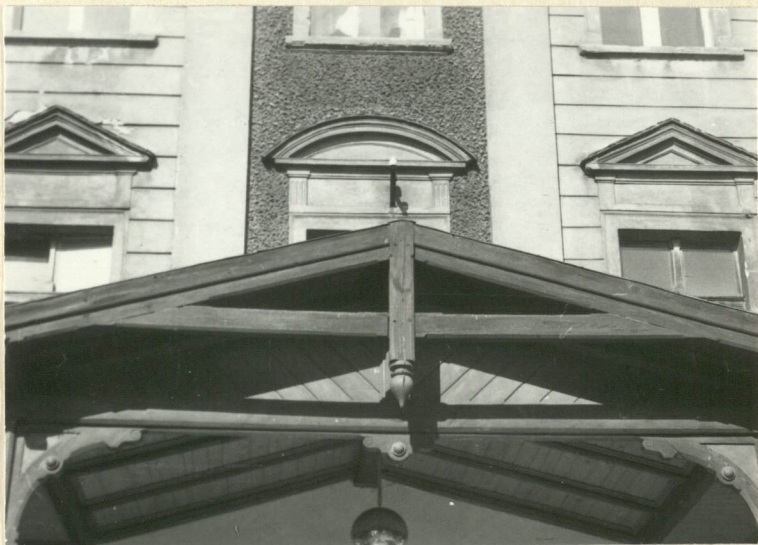


MITFINANZIERT VON DER STIFTUNG
FÜR DEUTSCH-POLNISCHE
ZUSAMMENARBEIT AUS MITTELN
DER BUNDESREPUBLIK DEUTSCHLAND

27. Załączniki

wkładka nr: 1, 2, 3, 4, 5

1. Miejscowość GOŁKOWICE	2. Obiekt (nazwa jak w karcie) PAŁAC(1) ob.kawiarnia	3. Zawartość wkładki (nazwa obiektu lub materiału uzupełniającego) cd opisu, zdjęcia
-----------------------------	---	---



Stropy, sklepienia: w piwnicach-sklepienia ceglane, kolebkowe na łuku odcinkowym, w części-skrzyżowe, w większości pomieszczeń-odcinkowe, na belkach stalowych. Stropy pomieszczeń parteru, piętra-drewniane, belkowe, z podsufitką na deskowaniu i macie trzcinowej; w części pomieszczeń parteru traktu północnego-resztki faset, w jednym-kolebkowe z lunetami. Wjęźba dachu mansardowego-drewniana, o dwóch poziomach krokwi, wsparta na płatwiach niesionych przez pionowe stołce. Wjęźba ganku południowego-drewniana, krokwiowa, z ozdobnie profilowanymi końcami krokwi i płatwi, tworzącymi szerokie okapy. Elementy więźby ganku o ozdobnie szlifowanych krawędziach.

3. Dach korpusu głównego pałacu kryty dachówką ceramiczną, karpiówką, podwójnie, w koronkę; ganek frontowy-papą na deskowaniu. Schody wewnętrzne, główne z parteru na piętro-dwubiegowe, drewniane, policzkowe, z balustradą w której częściowo zachowane dawne tralki toczone, jednolalkowe. Schody wewnętrzne-boczne: trójbiegowe, policzkowe, z balustradą tralkową; tralki toczone, jednolalkowe a przy początku biegu schodów masywniejsze słupki toczone, zwieńczone kulą. Podłogi, posadzki: w piwnicy-posadzki betonowe lub bruk ceglany. W zdecydowanej większości pomieszczeń parteru piętra i poddasza-podłogi drewniane, białe; w części parteru-nowsze posadzki betonowe (trwa remont wnętrz budynków a także wymiana stropów).

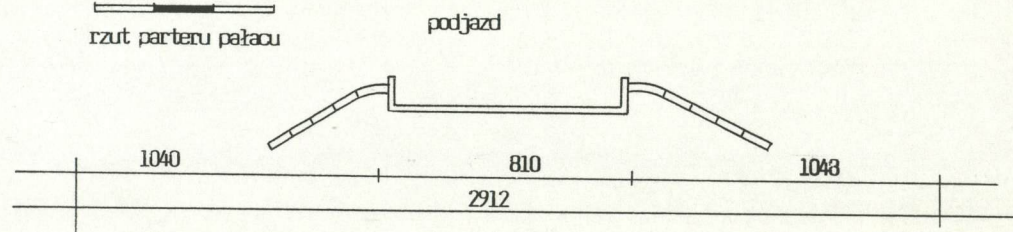
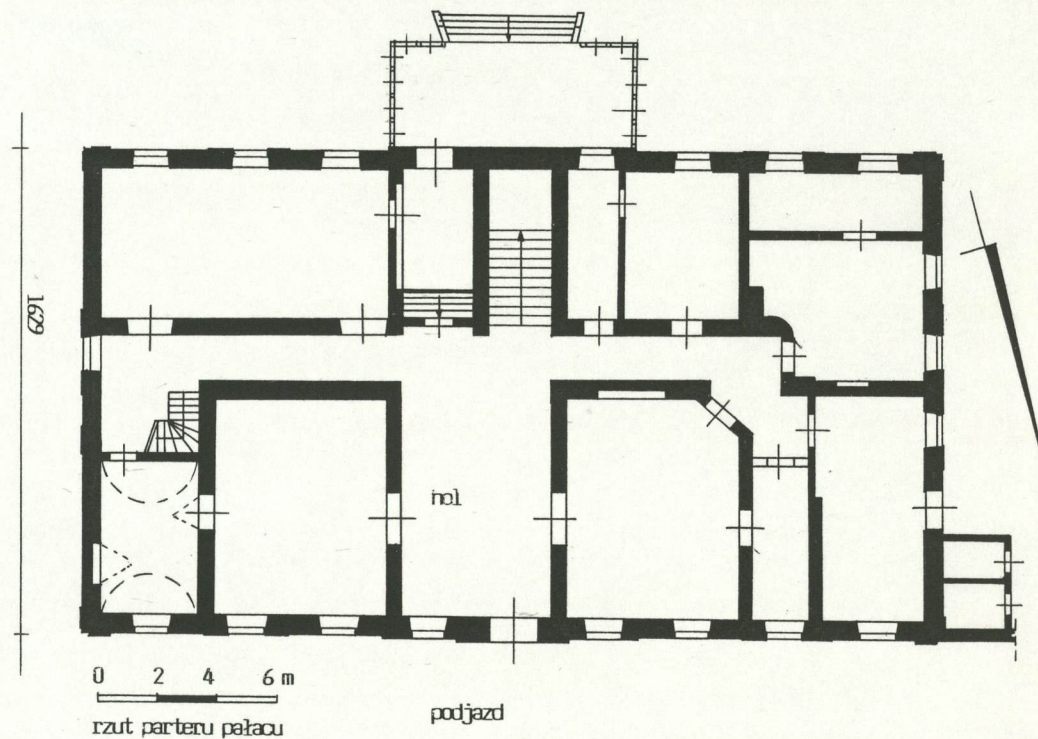


Wkładkę założył:

(Imię, nazwisko, data)

MNR-Szreniawa

Miejsce przechowywania negatywów:



1. Miejscowość GOŁKOWICE	2. Obiekt (nazwa jak w karcie) PAŁAC(1) ob.kawiarnia	3. Zawartość wkładki (nazwa obiektu lub materiału uzupełniającego) cd opisu,zdjęcia
------------------------------------	--	---



5.

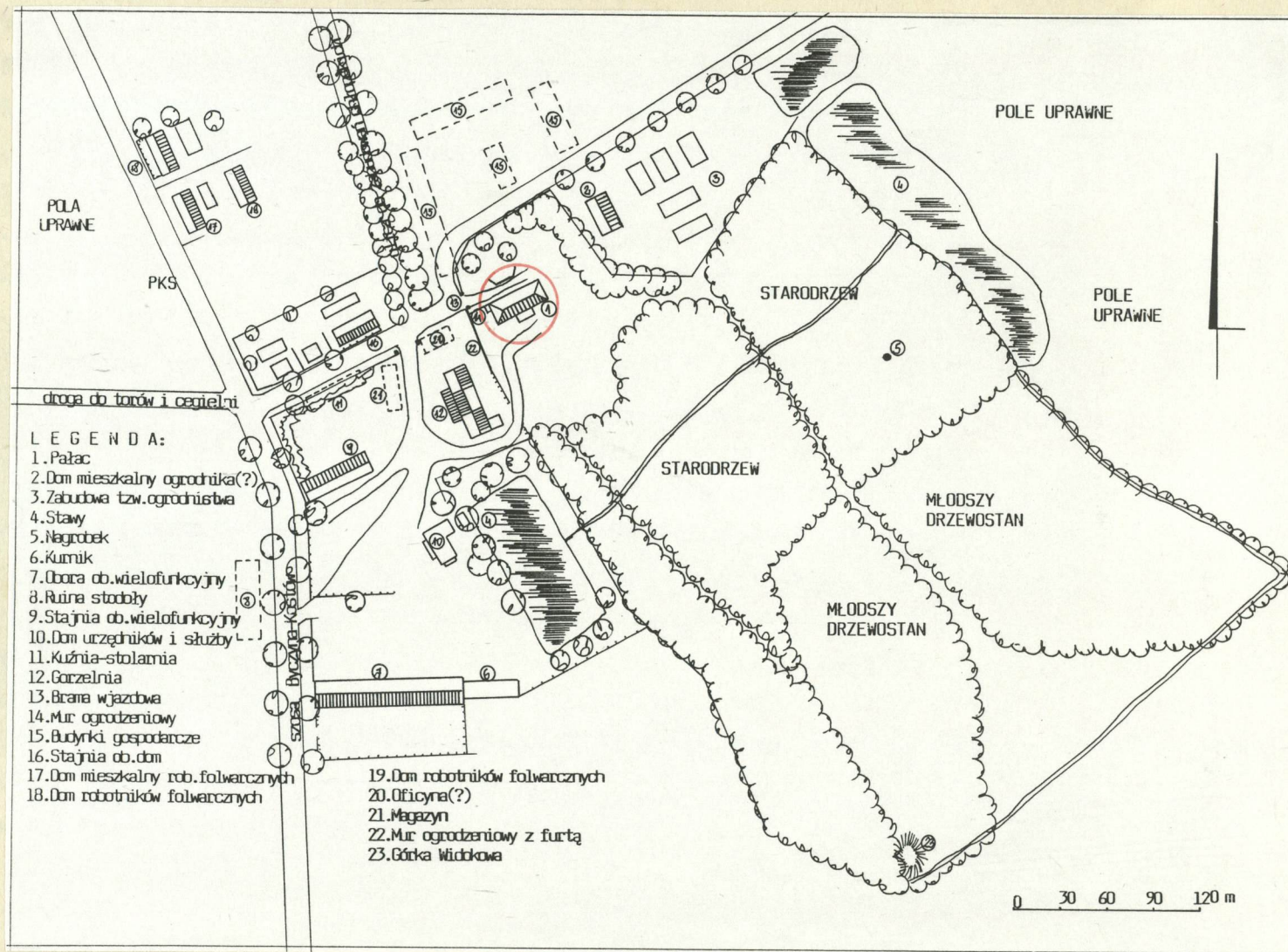
Zasadniczo otwory okienne parteru i piętra w kształcie stojącego prostokąta sklepionego od góry płasko. Otwory parteru-od zewnątrz okratowane metalowymi kratami kowalskiej roboty, dekoracyjnie zakończonymi od góry. Okna dziewiętnastowieczne-drewniane, skrzynkowe, dwupoziomowe z profilowanym ślemieniem, czteroskrzydłowe, podwójne, z listwami przymykowymi w kształcie kolumnienki o kanelowanym trzonie. Okna nowsze-również czteroskrzydłowe, dwupoziomowe ze ślemieniem (ale pozbawionym profilowania) bez ozdobnych listew przymykowych, Okna najwyższej kondygnacji ryzalitu południowego-jednoskrzydłowe, krosnowe, zamknięte od góry ostrołucznie.

Drzwi wejściowe, frontowe-neogotyckie, w otworze zamkniętym od góry ostrołucznie; w nadświetlu-przeszklona rozeta (z czteroliściem). Drzwi drewniane, dwuskrzydłowe, górą przeszklone, ramowo-płycinowe, płyciny -z ozdobnym czteroliściem zaostrozonym. Drzwi wewnętrzne w piwnicy drewniane, deskowo-listwowo-zastrzałowe, na zawiasach pasowych. Drzwi z holu do korytarzy parteru-neogotyckie, ramowo-płycinowe, dwuskrzydłowe, z ostrołucznie zamkniętym nadświetlem podzielonym szczeblinką krzyżującą się ukośnie, podobnie jak przeszklenie skrzydeł. Większość drzwi piętra-jednoskrzydłowych, ramowo-płycinowych, na zawiasach czopowych, w drewnianych opaskach, ze szpaletami; pozostawione w naturalnym kolorze drewna.

S. MAŁYSZKO 1997 r.

Wkładkę założył:
(imię, nazwisko, data)Miejsce przechowywania negatywów: **MNR-Szreniawa**

Wzór ODZ 1978 r.



1. Miejscowość GOŁKOWICE	2. Obiekt (nazwa jak w karcie) PAŁAC(1) ob.kawiarnia	3. Zawartość wkładki (nazwa obiektu lub materiału uzupełniającego) cd opisu, zdjęcia
-----------------------------	---	---



6.

Pałac wzniesiony na rzucie prostokąta, z pseudoryzalitami środkowymi od strony pn. i pd. Na osi traktu frontowego (północnego) hol, za nim- (w trakcie południowym) schody główne na piętro. Hol łączy się z korytarzem podłużnym, rozdzielającym trakty i prowadzącym do bocznych schodów wewnętrznych (w części wschodniej) i zachodnich pomieszczeń w których kuchnia i spiżarnia, z osobnym wejściem z zewnątrz. Do pseudoryzalitu południowego przylega ganek, skomunikowany wąską sionką z holem frontowym i obszernym wnętrzem traktu południowego zamienionym obecnie na kawiarnię. Reprezentacyjny salon umieszczony jest na piętrze.

Bryła pałacu zwarta, podpiwniczona, piętrowa, nakryta wysokim dachem mansardowym; pseudoryzalit-trójkondygnacyjny i nakryte dachami dwuspadowymi. Ganek południowy-parterowy, z niskim dachem dwuspadowym, z wydatnymi, ozdobnie opracowanymi okapami.

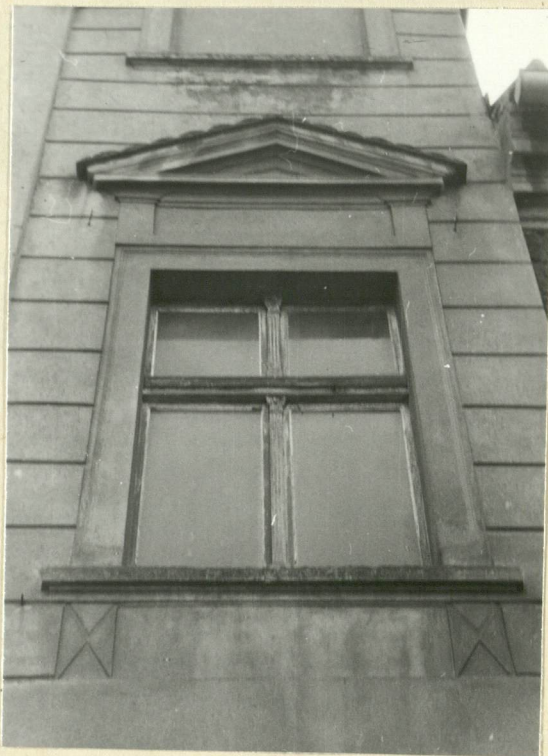


Wkładkę założył: S. MAŁYSZKO 1997 r.
(Imię, nazwisko, data)

Miejsce przechowywania negatywów: MNR-Szreniawa



8.



12.



10.



14.



12,

1. Miejscowość

GOŁKOWICE

2. Obiekt (nazwa jak w karcie)

PAŁAC(1) ob.kawiarnia

3. Zawartość wkładki (nazwa obiektu lub materiału uzupełniającego)

cd opisu, zdjęcia



13.

Elewacje o bogatym wystroju architektonicznym, zasadniczo opartym na zestawieniu płaszczyzn tynkowanych gładko, boniowanych-z boniami wyrabianymi w grubości tynku-z rozdzielającymi je płaszczyznami pokrytymi tynkiem fakturowym(biegnącymi od cokołu otynkowanego gładko do profilowanego gzymsu wieńczącego.Między otworami parteru i piętra umieszczone prostokątne,gładkie płyciny z wyciętymi narożnikami.Elewacje przeprute otworami okiennymi w kształcie stojącego prostokąta zamkniętego od góry płasko,w skromnie profilowanych opaskach.Elewacje wzdłużne,symetryczne,dziewięcioosiowe,z trójosiowymi pseudoryzalitami środkowymi,dwupiętrowymi,zwieńczonymi trójkątnymi szczytami.Otwory osi środkowej pseudoryzalitu umieszczone w biegnącej przez dwie kondygnacje płycinie zamkniętej od góry półkoliście i ujętej po bokach pilastrami.W poziomie piętra-w osiach bocznych pseudoryzalitów-trójkątne nadokienniki a w środkowej-segmento wy.W pseudoryzalicie frontowym otwór II piętra zamknięty półkoliście a po bokach-blendy.Natomiast na osi II piętra pseudoryzalitu południowego dwa bliźnię okienka,zamknięte od góry ostrołucznie.Ostrołuczne zamknięcie posiada także otwór drzwiowy na osi fasady.Pseudoryzalit południowy poprzedzony jest drewnianym,parterowym ganikiem,o uwidocznionej konstrukcji szkieletowej ścian a także więźby z dekoracyjnie opracowanymi okapami i azurowanymi ściankami nad przeszkleniem o drobnym podziale na kwatery.

S.MAŁYSZKO 1997 r.

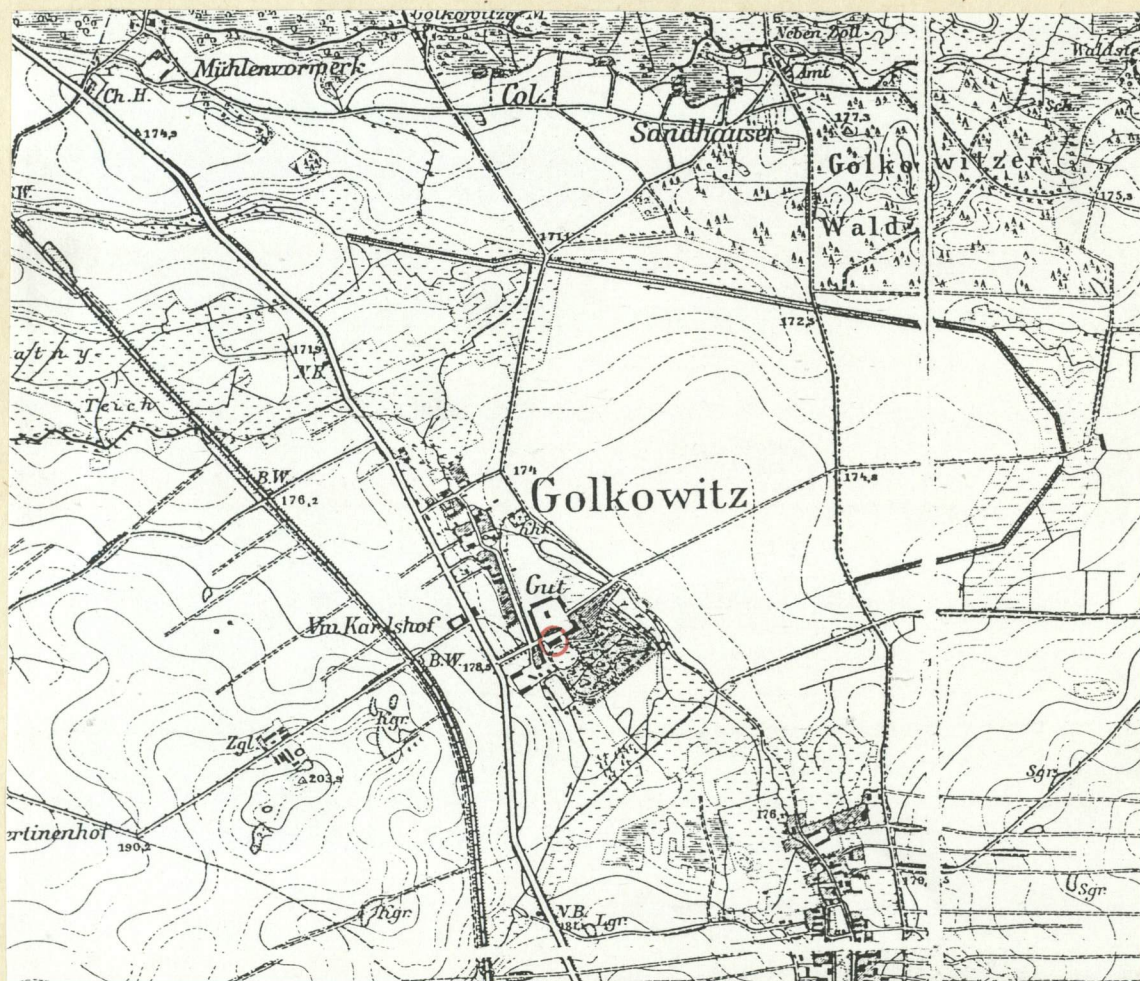
Wkładkę złożył:

(imię, nazwisko, data)

MNR-Szreniawa

Miejsce przechowywania negatywów:

Wzór ODZ 1978 r.



SPIS ZDJĘĆ:

1. Elewacja południowa pałacu
2. Elewacja frontowa pałacu
3. Dekoracyjna obudowa szczytu ganka
4. Fragment krat-okna parteru
5. Fragment elewacji pseudoryzalitu frontowego
6. Elewacja zachodnia pałacu
7. Podjazd przed front pałacu
8. Fragment elewacji-otwór okienny parteru i płycina-oś skrajna
9. Otwór okienny-piętro ryzalitu frontowego
10. Furtka w murze oddzielającym park od obejścia gorzelni
11. Elewacja zachodnia pałacu
12. Główne drzwi wejściowe-elewacja frontowa
13. Fragment elewacji zachodniej
14. Klamka-główne drzwi wejściowe
15. Fragment głównych drzwi wejściowych-płycina
16. Nadświetle drzwi wewnętrznych-hol parteru
17. Elewacja pseudoryzalitu i ganku pd.
18. Balustrada głównych schodów wewnętrznych
19. Fragment elewacji ryzalitu pd.
20. Dekoracyjnie opracowane elementy ganku
21. Balustrada bocznych schodów wewnętrznych
22. Elewacja górnej części ryzalitu pd.

1. Miejscowość GOŁKOWICE	2. Obiekt (nazwa jak w karcie) PAŁAC() ob.kawiarnia	3. Zawartość wkładki (nazwa obiektu lub materiału uzupełniającego) cd opisu,zdjęcia
-----------------------------	---	--



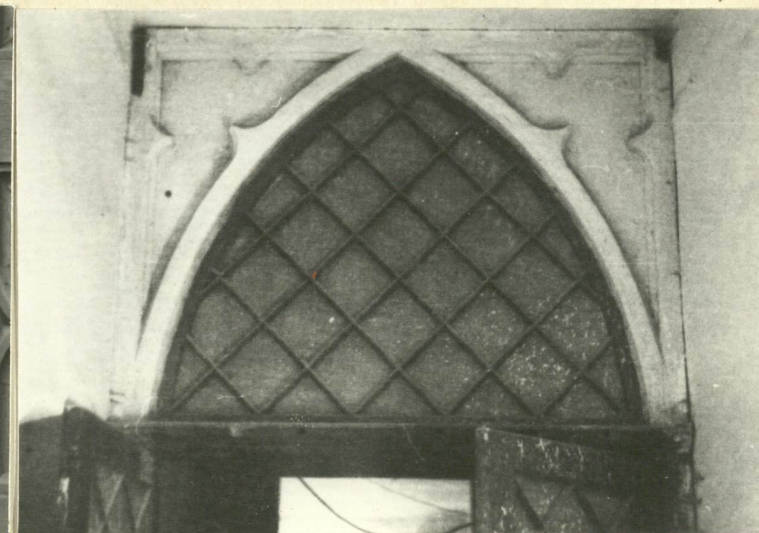
44.

Elewacje boczne(wschodnia i zachodnia)analogiczne,symetryczne,dwuosiowe.Otwory okienne ujęte płaszczyzną boniowaną,po bokach-tynkowane gładko blendy okienne kontrastujące z płaszczyznami pokrytymi tynkiem fakturowym.Część północną elewacji zachodniej poprzedza parterowa przybudówka a obok niej-otwór drzwiowy. Instalacja elektryczna,centralnego ogrzewania(aktualnie instalowana) wodno-kanalizacyjna.

Wnętrze:w holu parteru zachowana neogotycka stolarka drzwiowa.W większości pomieszczeń piętra drzwi ramowo-płycinowe,ze szpaletami. Zachowana stolarka okienna,szczególnie w otworach piętra,skrzynkowa, z profilowanym ślemieniem i listwami przymykowymi w kształcie kolumnienki.Fasety w pomieszczeniach parteru zlikwidowane w trakcie prowadzonych aktualnie prac remontowych.Zachowane dziewiętnastowieczne okratowanie okien parteru.



45.



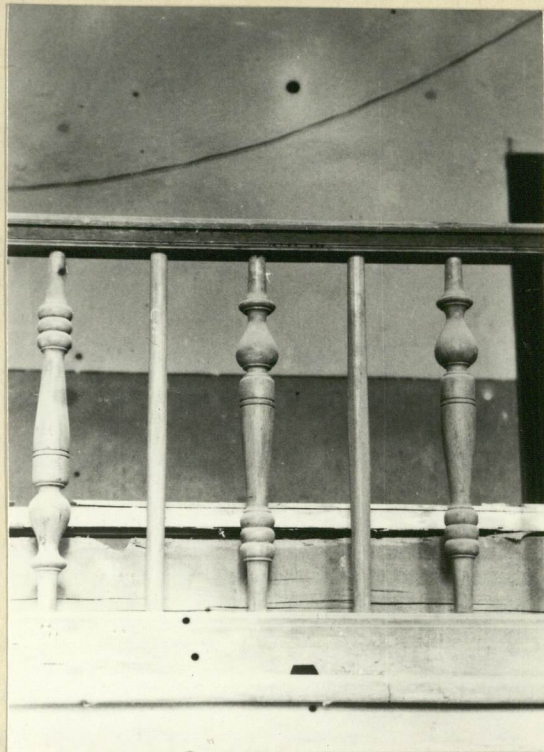
46.

Wkładkę założył:
(imię, nazwisko)

Miejsce przechowywania negatywów:



17.



18.



19.



20.



21.



22.