

A

B

C

D

E

F

G

H

I

J

K

L

Ł

M

N

O

P

R

S

T

U

V

W

X

Y

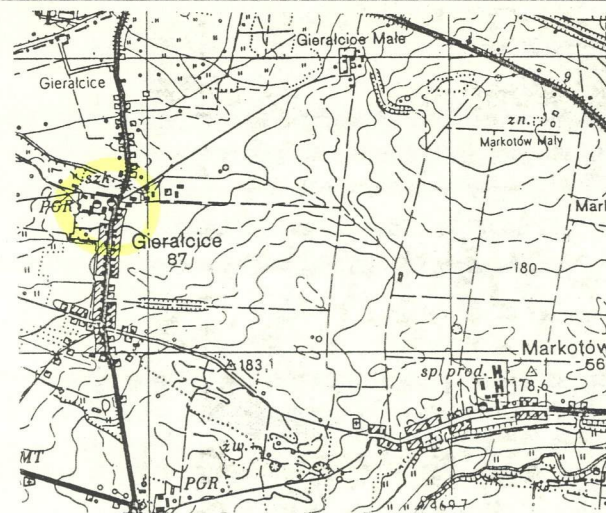
Nr

1. Obiekt

SPICHLERZ ZE ŚRUTOWNIKIEM I LODOWNIĄ "13"

2. Czas powstania  
1 poł. XIX w.

3. Miejscowość  
GIERALCICE



4. Adres  
Gospodarstwo Rolne S.P.  
Gieralcice, 46-250 Wolczyn  
nr hipoteczny

5. Przynależność administracyjna  
województwo opolskie  
gmina Wolczyn

6. Poprzednie nazwy miejscowości  
Jeroltschütz

7. Przynależność administracyjna  
przed 1 VI 1975

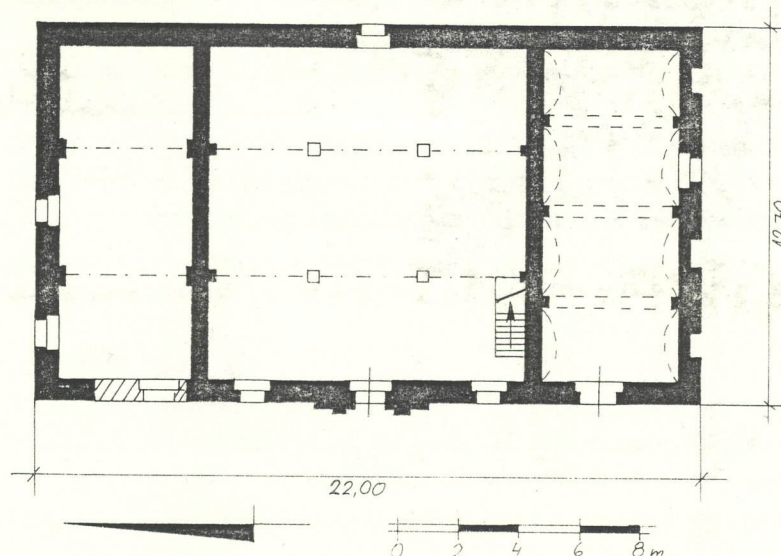
województwo opolskie  
powiat Kluczbork

8. Właściciel i jego adres  
AWRSP O T w Opolu  
ul. 1 Maja nr 6  
45-068 Opole

9. Użytkownik i jego adres  
Gospodarstwo Rolne S.P.  
Wolczyn z siedzibą  
w Gieralcicach, 46-250 Wolczyn

10. Rejestr zabytków

Nr 1596/66 data 20.IX.1966





#### 12. Autorzy, historia obiektu, określenie stylu

Spichlerz wzniesiony zapewne w pocz. XIX w.; poddany pewnym przekształceniom od czasu powstania. Przed 1945 r. w budynku oprócz spichlerza i śrutownika znajdowała się także lodownia ob. wykorzystywana jako magazyn podręczny. Nieznany jest autor projektu ani budowniczy spichlerza.

#### 13. Opis (sytuacja, materiał i konstrukcja, rzut, bryła, elewacje, wnętrze, wyposażenie, instalacje)

Spichlerz "3" usytuowany jest we wsch. ścianie podwórza folwarcznego przy głównej bramie wjazdowej na jego teren; elewacjami szczytowymi ustawiony na linii pn. - pd., frontem skierowany na zach. - do wnętrza podwórza, elewacją tylną na wsch. na szosę wiodącą przez wieś od której oddzielony jest ozdobnym murem; do elewacji szczytowej pn. przylega dostawiony w pocz. XX w. niski budynek "4" - niegdyś zajezdnia kolejki polowej.

##### **Materiał, konstrukcja, technika:**

*ściany* - z cegły i kamienia, otynkowane;

*stropy* - w pomieszczeniu dawnej lodowni odcinkowy na ceglanych przęsłach, w pozostałych pomieszczeniach nagi belkowy na drewnianych podciągach i słupach z mieczami;

*więźba* - o ustroju krokwiowo-jętkowym z jętką wspartą dwoma podciągami na stolcach, elementy więźby łączone drewnianymi tyblami;

*dach* - kryty karpiówką podwójnie;

*podłogi* - w dawnej lodowni podłoga gruntowa, w dawnym śrutowniku podłoga z desek, w spichlerzu na dolnej kondygnacji wtórna posadzka betonowa, na wyższych kondygnacjach podłogi z desek;

*schody* - zewnętrzne schodki granitowe, wewnętrzne - drewniane drabiniaste 1-biegowe;

*okna* - otwory okienne o charakterze wywietrznikowym, bez stolarki, zabezpieczone metalową kratą; w połaciach dachu tzw. wole oczka;

*drzwi* - drewniane 1-skrzydłowe, 2-warstwowe o ozdobnie układanych klepkach nabijanych ćwiekami.

##### **Rzut, kształt, bryła:**

budynek założony na rzucie prostokąta, 1-traktowy, 2-kondygnacyjny z 2-poziomowym poddaszem, nakryty dachem 2-spadowym o dużym nachyleniu połaci; bryła zwarta prostopadłościenna.

##### **Elewacje:**

*zachodnia* - 2-kondygnacyjna, 5-osiowa z pierwotnymi i wtórnymi otworami okiennymi i drzwiowymi na osiach, na osi symetrii główne wejście do spichlerza flankowane pilastrami i zwieńczone dekoracją w formie trójkątnego tynkowego naczółka, na osiach skrajnych płytkie prostokątne płyciny z wydzielonymi u dołu mniejszymi płycinami o kształcie przekrytych łukiem wrót, w których obecnie znajdują się wąskie otwory drzwiowe (otwór po stronie północnej na pewno wtórny, otwór po stronie południowej być może pierwotny);

*wschodnia* - 2-kondygnacyjna, 5-osiowa, na osiach otwory okienne w partii piętra oraz 1 otwór okienny na osi symetrii w partii parteru;

*północna* - 4-kondygnacyjna, z nierównomiernie rozmieszczonymi otworami okiennymi, nieznacznie przysłonięta dostawionym budynkiem "4";

*południowa* - 4-kondygnacyjna, 4-osiowa, na osiach wtórne i pierwotne otwory okienne oraz drzwiczki rzutowe; wszystkie elewacje otynkowane, obwiedzione gzymsem kordonowym przebiegającym między I i II kondygnacją, elewacje wzdłużne również zwieńczone gzymsem podokapowym. c.d. - załącznik 1

14. Kubatura

1 700 m<sup>3</sup>

15. Powierzchnia użytkowa

700 m<sup>2</sup>

16. Przeznaczenie pierwotne

spichlerz, śrutownik, lodownia

17. Użytkowanie obecne

magazyn zbożowy, w pom.  
śrutownika i lodowni magazyny  
podręczne

18. Prace budowlane i konserwatorskie, ich przebieg i dokumentacja

- przełożenie dachu,
- wykucie wtórnych otworów drzwiczek zrzutowych na piętrze i poddaszu,
- przekształcenie wrót w dawnym śrutowniku na drzwi jednoskrzydłowe,
- otynkowanie elewacji;

19. stan zachowania (fundamenty, ściany zewnętrzne, ściany wewnętrzne, sklepienia, stropy, konstrukcje dachowe, pokrycie dachu, wyposażenie i instalacje)

- budynek zachował dawną bryłę rozkład wnętrza,
- elewacje poddane pewnym przekształceniom,
- zachowany oryginalny kształt wąskich otworów okiennych, stropy, więźba, drzwi do spichlerza,
- stan techniczny obiektu ogólnie dość dobry,
- mury ze znacznymi śladami zawilgocenia;

20. Najpilniejsze postulaty konserwatorskie

należy przeprowadzać bieżące remonty budynku aby nie dopuszczać do jego niszczenia;



21. Akta archiwalne (rodzaj akt, numer i miejsce przechowywania)

24. Uwagi różne

22. Bibliografia

1. Katalog zabytków sztuki w Polsce, t.VII, z.4, Warszawa 1960 r.

25. Opracował  
tekst

**Joanna Skworz 04. 1997 r.**

plany, rysunki

**Joanna Skworz 04. 1997 r.**

zdjęcia fotogr.

**Joanna Skworz 04. 1997 r.**

miejsce przechowywania negatywów **Muzeum Narodowe Rolnictwa w Szreniawie**

*Karta po wypełnieniu podlega ochronie na podstawie przepisów prawa autorskiego*

26. Adnotacje o inspekcjach, informacje o zmianach (data, nazwisko wypełniajacego)

WSPÓLFINANSOWANE PRZEZ FUNDACJĘ  
WSPÓŁPRACY POLSKO-NIEMIECKIEJ  
ZE ŚRODKÓW  
REPUBLIKI FEDERALNEJ NIEMIEC



MITFINANZIERT VON DER STIFTUNG  
FÜR DEUTSCH-POLNISCHE  
ZUSAMMENARBEIT AUS MITTELN  
DER BUNDESREPUBLIK DEUTSCHLAND

23. Źródła ikonograficzne i fotografie (rodzaj, miejsca przechowywania, sygnatury)

27. Załączniki

**3 wkładki**

1. Miejscowość <b>Gieralcice</b>	2. Obiekt (nazwa jak w karcie) <b>spichlerz ze śrutownikiem i lodownią "3"</b>	3. Zawartość wkładki (nazwa obiektu lub materiału uzupełniającego) <b>ciąg dalszy pkt 13, wykaz zdjęć, zdjęcia</b>
-------------------------------------	---	---

**ciąg dalszy pkt 13:****Wnętrze:**

na parterze centralnie umieszczone pomieszczenie magazynowe, po jego pn. stronie pomieszczenie w którym znajdował się śrutownik, po pd. stronie sklepienie pomieszczenie dawnej lodowni nieznacznie zagłębione w ziemi; na piętrze i poddaszu jednoprzestrzenne pomieszczenia magazynowe połączone wewnętrznymi schodami, na poddaszu 2 poziomy magazynowe - górny poziom utworzony dzięki ułożeniu podłogi z desek na jętkach; wejście do lodowni i dawnego śrutownika przez odrębne drzwi w elewacji frontowej.

**Instalacje:**

elektryczna, odgromowa.

**Wykaz zdjęć:**

1. elewacja zachodnia
2. elewacja wschodnia - widok z drogi wiejskiej
3. elewacja południowa
4. elewacja północna
5. drzwi do spichlerza w elewacji frontowej
6. wnętrze pomieszczenia dawnej lodowni
7. wnętrze pomieszczenia śrutownika
8. spichlerz - fragment wnętrza parteru
9. j. w. - wnętrze piętra
10. j. w. - poddasze, widoczne ułożenie na jętkach podłogi górnego poziomu poddasza.

Wkładkę założyła: Joanna Skworz 04. 1997 r.

Miejsce przechowywania negatywów: Muzeum Narodowe Rolnictwa w Szreniawie





2



3

1. Miejscowość <b>Gieralcice</b>	2. Obiekt (nazwa jak w karcie) <b>spichlerz ze śrutownikiem i lodownią "3"</b>	3. Zawartość wkładki (nazwa obiektu lub materiału uzupełniającego) <b>zdjęcia, plan sytuacyjny</b>
-------------------------------------	---	---



4

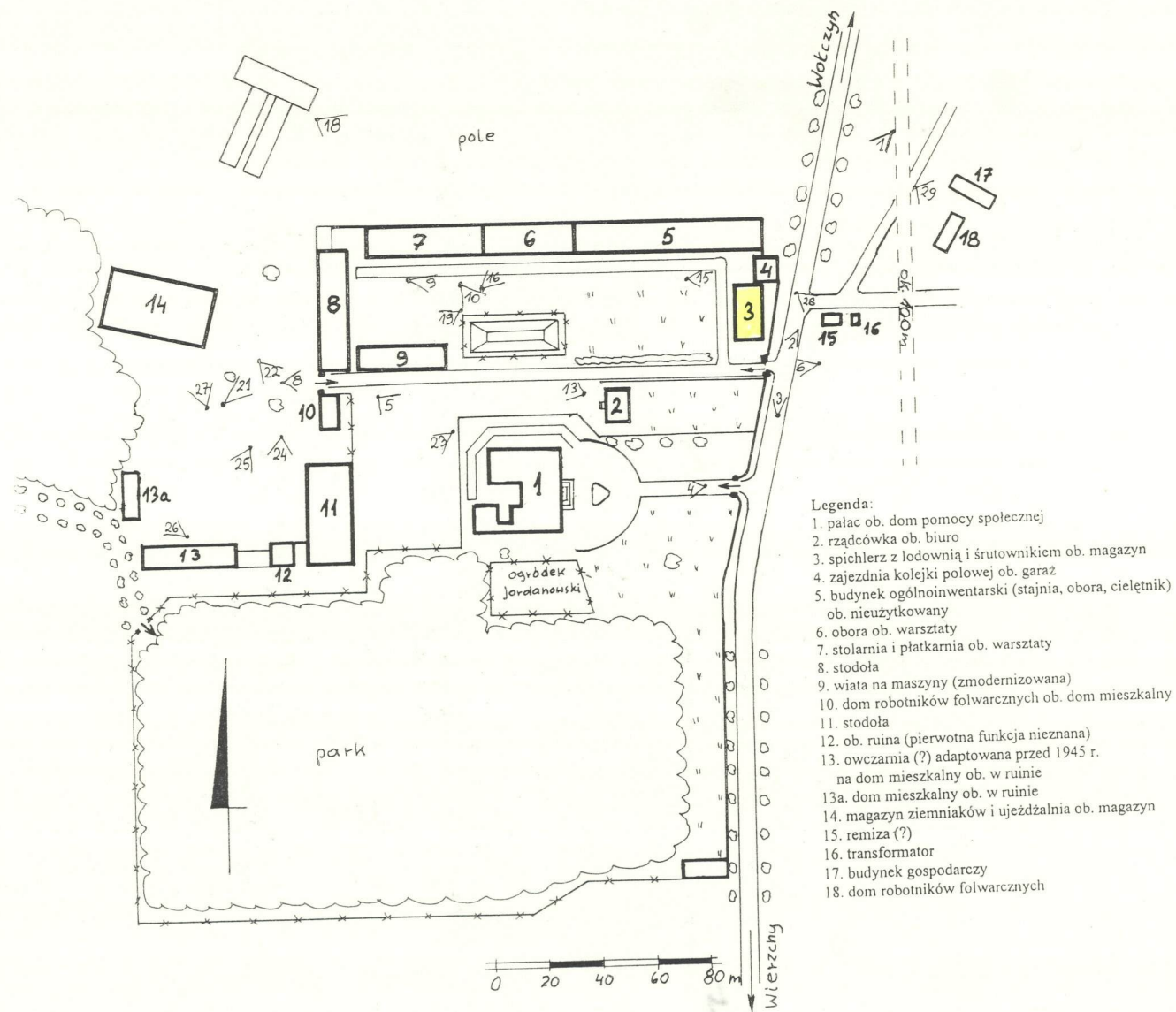


5

Wkładkę założyła: Joanna Skworz 04. 1997 r.

Miejsce przechowywania negatywów: Muzeum Narodowe Rolnictwa w Szreniawie







1. Miejscowość <b>Gierałcice</b>	2. Obiekt (nazwa jak w karcie) <b>spichlerz ze śrutownikiem i lodownią "3"</b>	3. Zawartość wkładki (nazwa obiektu lub materiału uzupełniającego) <b>zdjęcia</b>
-------------------------------------	---	--



6



7

Wkładkę założyła: Joanna Skworz 04. 1997 r.

Miejsce przechowywania negatywów: Muzeum Narodowe Rolnictwa w Szreniawie





8



9



10