

A B C D E F G H I J K L Ł M N O P R S T U V W X Y Z Nr

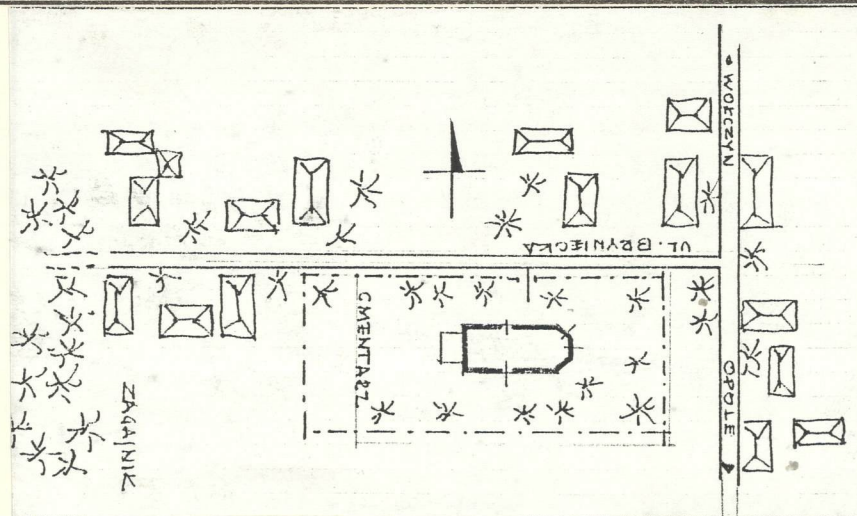
1. Obiekt

KOŚCIÓŁ EWANGELICKI, FILIALNY

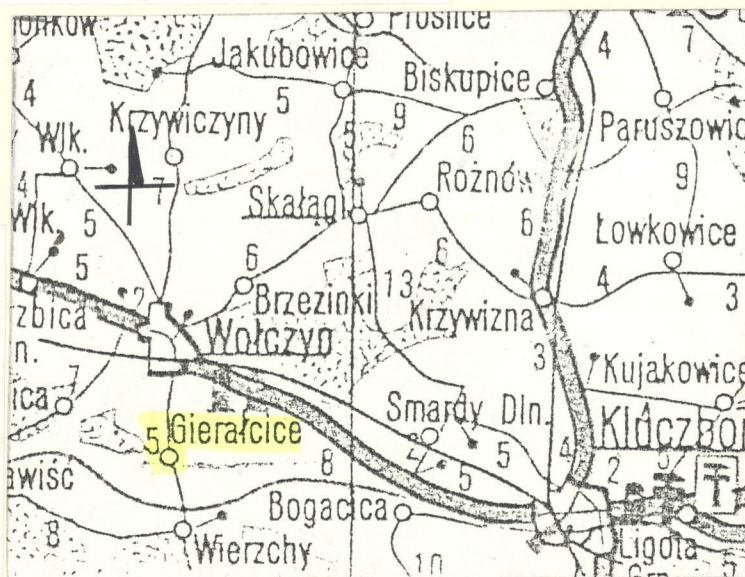
2. Czas powstania  
ok. XVII w.

3. Miejscowość  
GIERAŁCICE

11. Zdjęcia, rzut, przekrój, sytuacja, orientacja



Plan sytuacyjny 1 : 500



1 : 100

Plan orientacyjny 1 : 10 000

4. Adres wieś Gierałcice  
ul. Brynicka gm. Wołczyn  
nr hipoteczny .....

5. Przynależność administracyjna  
województwo opolskie  
gmina Wołczyn

6. Poprzednie nazwy miejscowości  
Jeroltzschütz / do 1945 r./  
Gierołcice  
Gierałcice

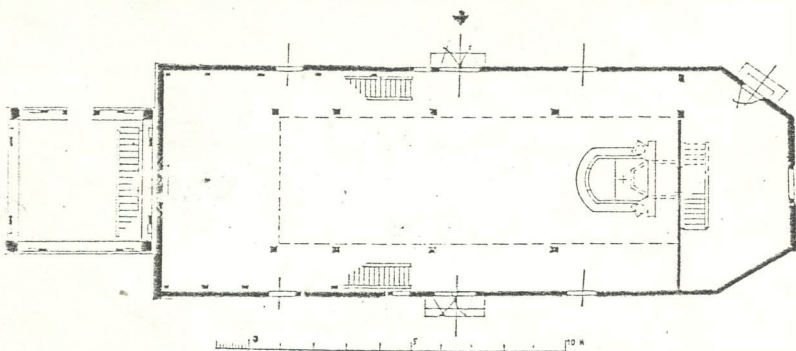
7. Przynależność administracyjna  
przed 1 VI 1975  
województwo opolskie  
powiat Kluczbork

8. Właściciel i jego adres  
Parafia Ewangelicko-Augsburska  
46-250 Wołczyn Pl. Wolności 5

9. Użytkownik i jego adres  
Parafia Ewangelicko-Augsburska  
46-250 Wołczyn Pl. Wolności 5

10. Rejestr zabytków

Nr 69/53 data 22.12.1953r.





S Y T U A C J A

Gierałcice, wieś położona na południe od Wołczyna / 5 km/, przy drugorzędnej szosie Opole-Wołczyn. Kościół w centrum wsi. Na terenie cmentarza /grzebalny/, graniczącego bezpośrednio od wschodu z szosą; od północy z "ślepą" ulicą Brynicką; od zachodu - luźna zabudowa mieszkalno-gospodarcza; od południa - pola uprawne. Cmentarz duży, prostokątny, ogrodzony współczesną siatką metalową na słupkach ceglanych. Kościół w centrum. Orientowany.

M A T E R I A Ł , K O N S T R U K C J A , T E C H N I K A

F u n d a m e n t y - pod wieżą z otoczków granitowych, nie obrabianych. Korpus - ceglany, otynkowany, zaprawa cementowo-wapienna. Białkowane. Kamień. Na fundamencie ceglany widoczne są ślady izolacji poziomej.

S c i a n y - drewniane, z brusów iglastych o różnym przekroju, wskazujące na odmienny okres w budowania. Ściana zachodnia / przy wieży / wykonana z grubszych bierwion o innej technice obróbki / aż do łątki / sugeruje, iż są one z starszej części kościoła /XVII w. ?/. Korpus konstrukcja zrębowa i sumikowo-łątkowa. Wieża konstrukcji słupowej, obita pionowo deskami i listwami zabezpieczającymi. Korpus - gontami.

Wszystkie otwory okienne i drzwiowe bez względu na wielkość, kształt - wykonano z drewna.

W i e ż b a d a c h o w a - drewniana, z drewna iglastego. Konstrukcja krokwiowo-jętkowa z nasuwnicami tworzącymi znacznie wysunięty okap. Wieża - słupowa, z krzyżowymi stężeniami. Nie powiązana konstrukcyjnie z kościołem.

P o k r y c i e d a c h u - korpus, dach siodłowy z skośnymi połaciami nad wielobocznym zamknięciem od wschodu. Pokrycie gont. Nad wieżą dach namiotowy, ośmioboczny. Kryty gontem.

S k l e p i e n i a i s t r o p y - strop płaski, drewniany. W zakrystii belkowy. W składziku nad zakrystią strop z desek, z polichromią późno- renesansową. Układ motywów dekoracyjnych wskazuje na ich wtórne użycie.

P o s a d z k i , p o d ł o g i - częściowo z płytek ceramicznych /szachownica czarno-biała/ i desek. W wieży z desek.

S c h o d y - wszystkie schody/nawa, wieża/ drewniane. Jednobiegowo, w wieży, drabiniaste. Balustrady chóru muzycznego i empor pełne, płycinowe, z poziomych bali w bocznych emporach.

O t w o r y - otwory okienne w dwóch kondygnacjach. Prostokątne, z łukiem spłaszczonym. Okna dolnej kondygnacji z drewnianymi nadokiennikami.

Na miejscu obecnego kościoła znajdowała się pierwotnie kaplica drewniana, grobowa rodziny GIERAŁTOWSKICH. W 1560 r. przejęta przez protestantów. W 1617 r. uzyskuje prawa kościoła filialnego. Być może nastąpiło jej powiększenie. W 1694 r. gruntowna przebudowa lub budowa obecnego kościoła. W 1822-3 r. kolejna przebudowa. Na podstawie analizy budynku można wnioskować, iż dokonano znacznych zmian, podyktowanych założeniami liturgicznymi wyznania ewangelickiego. Sprecyzowano w tym kościele nowe rozwiązania przestrzenne odpowiadające potrzebom protestanckim. Uwypuklono funkcjonalizm budowli. Kolejny remont r. 1889. Nie tknięta przebudowami została tylko wieża. Za jej pochodzenie z XVII w. przemawia przyjęty na tym terenie w w. XVI i XVII kształt, o lekko do środka pochylonych ścianach, szalowanych i obitych deskami.

Bez izbicy.

Po r. 1945 -użytkowany jako kościół filialny Parafii Ewangelicko - Augsburskiej w Wołczynie.



14. Kubatura  ok. 1 400 m <sup>3</sup>	15. Powierzchnia użytkowa  ok. 180 m <sup>2</sup>	16. Przeznaczenie pierwotne  sakralne	17. Użytkowanie obecne  sakralne
18. Prace budowlane i konserwatorskie, ich przebieg i dokumentacja		19. Stan zachowania (fundamenty, ściany zewnętrzne, ściany wewnętrzne, sklepienia, stropy, konstrukcje dachowe, pokrycie dachu, wyposażenie i instalacje)  Stan zachowania -zadawalający, wskazujący na bieżącą konserwację techniczną budynku. - <u>Fundament</u> - kamień cegła. Ślady zakładania izolacji poziomej, papowej. - <u>Ściany</u> - dobry stan obicia gontowego/impregnowany/. Od wnętrza belki nie wykazują większych zniszczeń niż wynikające z normalnego, eksploatacyjnego zużycia. Nieliczne ślady porażenia biologicznego i zawilgocenia. - <u>Stropy</u> - stan poprawny. Nieliczne, jednostkowe ślady zawilgocenia. - <u>Konstrukcja i pokrycie dachu</u> - więźba nie impregnowana. Ślady porażenia biologicznego/owady/. Forma nie aktywna. Stan techniczny w zasadzie nie budzący zastrzeżeń. Gontowe pokrycie dachowe -szczelne. Nieliczne przecieki spowodowane naturalnym zużyciem lub obsunięciem się gontu. - <u>Wyposażenie</u> - wskazane byłyby prace konserwatorskie. przy wielu zabytkach ruchomych. - Instalacje -sprawne /elektryczna/.	
		20. Najpilniejsze postulaty konserwatorskie Systematyczne prace zabezpieczające, wynikające z potrzeb eksploatacyjnych.	



21. Akta archiwalne (rodzaj akt, numer i miejsce przechowywania)

22. Biblioteka

Katalog Zabytków Sztuki w Polsce, tom VII, woj. opolskie.  
Powiat kluczborski. Zeszyt 4. T. Chrzanowski, A. Ciechanowiecki Instytut Sztuki PAN W-wa 1960 r.

J. Matuszczak "Architektura drewnianych kościołów ewangelickich w powiecie kluczborskim". Muzeum Górnośląskie Bytom. Sztuka. Zeszyt 4. Bytom 1968 r.

J. Matuszczak "Z dziejów architektury drewnianej na Śląsku". Muzeum Górnośląskie Bytom. Zeszyt 5. Sztuka. Bytom 1971 r.

T. Chrzanowski, M. Kornecki "Sztuka Śląska Opolskiego" Wydawnictwo Literackie 1974 r.

23. Źródła ikonograficzne i fotografia (rodzaj, miejsce przechowywania, sygnatury)

24. Uwagi różne

25. Opracował

tekst mgr Józef Kowalewski X.1996 r.

imię, nazwisko, data, podpis

plany, rysunki mgr Józef Kowalewski X.1996 r.

imię, nazwisko, data, podpis

zdjęcia fotogr. mgr Józef Kowalewski X.1996 r.

imię, nazwisko, data, podpis

miejsce przechowywania negatywów u autora

KARTA PO WYPEŁNIENIU PODLEGA OCHRONIE NA PODSTAWIE PRZEPISÓW PRAWA AUTORSKIEGO

26. Adnotacje o inspekcjach, informacje o zmianach (daty, imiona i nazwiska wypełniających)

27. Załączniki



1. Miejscowość G I E R A Ł C I C E	2. Obiekt (nazwa jak w karcie) KOŚCIÓŁ EWANGELICKI, FILIALNY	3. Zawartość wkładki (nazwa obiektu lub materiału uzupełniającego) O p i s - ciąg dalszy poz. 13
---------------------------------------	--	---

Niektóre okna okratowane kratą kutą z zadziorami. Otwory okienne zróżnicowane pod względem wymiaru i kształtu, o asymetrycznym rozmieszczeniu. W środku ściany północnej i południowej dwa 2-skrzydłowe drzwi, z dwustopniowymi progami. Drzwi klepkowe, ze starymi zawiasami i antabami. Do wieży szczytowe.

### R Z U T

Układ salowy. Prostokątna, wydłużona sala zamknięta od wschodu oktogonalnie. Na linii załamania wielobocznego zamknięcia - ściana ołtarzowa granicząca z zakrystią. Wejście do zakrystii w półn. narożu ściany. W płaszczyźnie pionowej strop belkowy oddzielający od ponieszczenia gospodarczego nad zakrystią. Z zakrystii schody na ambonę ołtarzową. Od zachodu prostokątna wieża nie łącząca się z kościołem. Wejścia w ścianach południowej i północnej - osiowo. Wejście do wieży w przyziemiu ściany północnej. Przy ścianach - chór muzyczny i emporia/pd. i pn./ biegnące aż do ściany ołtarzowej. Układ przestrzenny zespala wszystkie typowe cechy kościoła protestanckiego 1/-jednolita sala bez podziału na nawę i prezbiterium; 2/-emporia dostarczają dodatkowych miejsc do siedzenia, stanowiąc przeciwwagę dla ambony i ołtarza; 3/-zaniejszenie roli ołtarza przez umieszczenie nad nim ambony.

### B R Y Ł A

Bryła kościoła przedstawia się bardzo ubogo. Tworzy ją wysoka, wydłużona, prostokątna nawa zamknięta trzema bokami 8-boku. W środku ściany półn. i południowej umieszczono 2-skrzydłowe drzwi. Powierzchnię ścian rozcłokowują stosunkowo duże okna, rozmieszczone nieregularnie w dwóch kondygnacjach. Zupełny brak sobót, przydaszków, i dobudówek powoduje, że bryła kościoła rysuje się bardzo surowo, a brak światłocieni podkreśla jednostajność nie zróżnicowanych powierzchni korpusu. Nawet duży, prostokątny korpus wieży /od zachodu/ zamknięty strzelistym dachem /8-bocznym/ z podwiniętymi połaciami /dach wieńczy metalowa chorągiewka z datą - 1889/ nie zmienia tego wrażenia. Dach siodłowy, wysoki z skośnymi połaciami nad oktagonem.

### E L E W A C J E

Północna i południowa są w zasadzie analogiczne. Wydłużona, prostokątna płaszczyzna, scalona obiciem gontowym, rozcłokowana jedynie przez otwory okienne rozmieszczone nieregularnie w dwóch kondygnacjach / po 8 z każdej strony/. Osiowo, przez otwór drzwiowy. Wysoka płaszczyzna dachu o wysuniętym okapie podkreśla surowość rozwiązania. Od zachodu korpus kwadratowej wieży, o nieznacznie zwężających się ku górze ścianach. i wysokim namiotowym hełmie, praktycznie przysłania ścianę zachodnią nawy.

### W N E T R Z E

O rozwiązaniu przestrzennym przeciwstawnym do prostoty i surowości bryły.

Wkładkę założył: mgr Józef Kowalewski X.1996 r.

imię, nazwisko, data

Miejsce przechowywania negatywów: ..... u autora



Odciażono masę i zwartość ścian przez zastosowanie empor. Wsparcie są one na 8 słupach, przedłużonych do góry pod sam strop, pełniąc także funkcję konstrukcyjną. Pod stropem, między słupami, ozdobnie wyrzynane listwy. To rozwiązanie stwarza wrażenie trójnawowego wnętrza i stanowi interesującą próbę zmniejszenia i zasłonięcia rozmiarów ścian. Między emporami, od zachodu nadwieszony chór muzyczny, z płaskim parapetem i płycinową balustradą, dekorowaną malowanymi kartuszami herbowymi w. XVII.

#### WYPOSAŻENIE

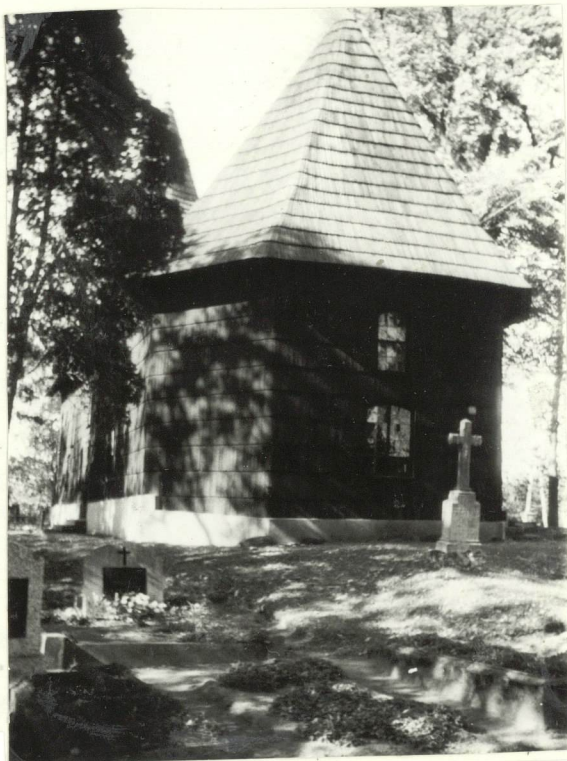
Bardzo bogate. Ołtarz ambonowy, regencyjno-rokokowy z amboną barokową, w. XVII / architektoniczny. Organy klasycystyczno-ludowe. Płyty nagrobne, kamienne 1/- Baltazara v. Baruth właściciela Wierzbicy Dolnej / zm. 1680 / i jego żony Heleny; 2/- Adama, Wacława v. Studnitz właściciela Gierałtów / zm. 1703 / i jego żony Ewy v. Baruth; 3/- Jana, Jerzego v. Studnitz / zm. 1733 /, regencyjna, zwieńczona Okiem Opatrzności. Szereg epitafii drewnianych: renesansowe z r. 1599 i w. XVI / XVII, z 1605; dwa ludowe z XVII / XVIII w. z rzeźbioną ręką trzymającą listarz /! / (razem 7 szt.) . Kartusze herbowe na balustradzie chóru muzycznego ( 8 tarcz).

INSTALACJE - elektryczna, odgromowa. Brak rynien, odprowadzenie wód opadowych powierzchniowo. Wokół kościoła opaska z płyt betonowych odprowadzająca wody z pod budynku.



Elewacja połudn.-wschodnia  
fot. Józef Matuszczak

"Architektura drewnianych kościołów  
ewangelickich w pow. kluczborskim"



Elewacja wschodnia



Elewacja południowa - fragment wieży i korpusu



1. Miejscowość

GIERAŁCICE

2. Obiekt (nazwa jak w karcie)

KOŚCIÓŁ EWANGELICKI,  
FILIALNY

3. Zawartość wkładki (nazwa obiektu lub materiału uzupełniającego)

O p i s - ciąg dalszy poz. 13



Drzwi wejściowe



Strop polichromowany  
pomieszczenia nad zakrystią/składzik/



Elewacja półn.-wschodnia



Organy

Wkładkę założył: mgr Józef Kowalewski X.1996 r.

imie, nazwisko, data

Miejsce przechowywania negatywów: u autora

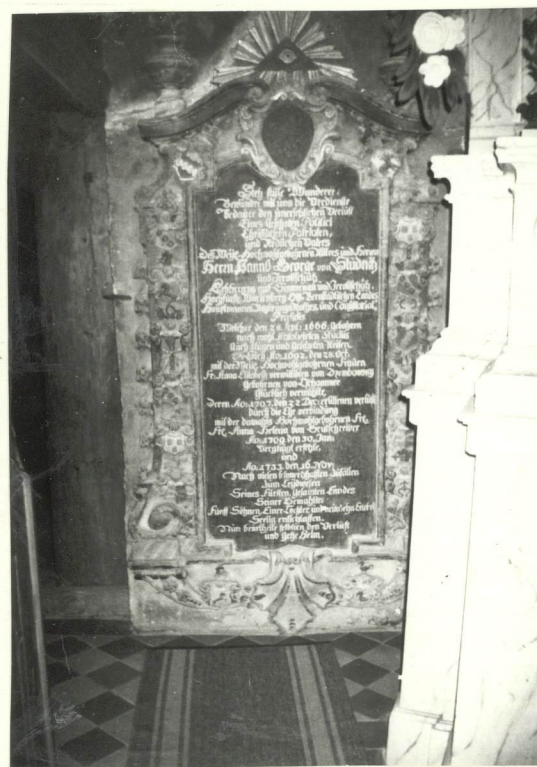




Ołtarz z amboną



Płyty nagrobne kamienne XVII i XVIII w.



Elementy więźby dachowej korpusu



Empora /słupy nośne i listwa ozdobna /



Elementy więźby dachowej korpusu



1. Miejscowość

G I E R A Ł C I C E

2. Obiekt (nazwa jak w karcie)

KOŚCIÓŁ EWANGELICKI,  
FILIALNY

3. Zawartość wkładki (nazwa obiektu lub materiału uzupełniającego)

O p i s - ciąg dalszy poz. 13



Elementy konstrukcji słupowej wieży

Wkładkę założył: mgr Józef Kowalewski X.1996 r.

imię, nazwisko, data

Miejsce przechowywania negatywów: u autora