

A B C D E F G H I J K L M N O P R S T U V W X Y Z Nr

1. Obiekt  
KOŚCIÓŁ EWANGELICKI, OB. RZYM.-KAT. FILJALNY  
P.W. NARODZENIA NAJSWIĘTSZEJ MARIII PANNY

2. Czas powstania  
1550 r.

3. Miejscowość  
B R Z E Z I N K I

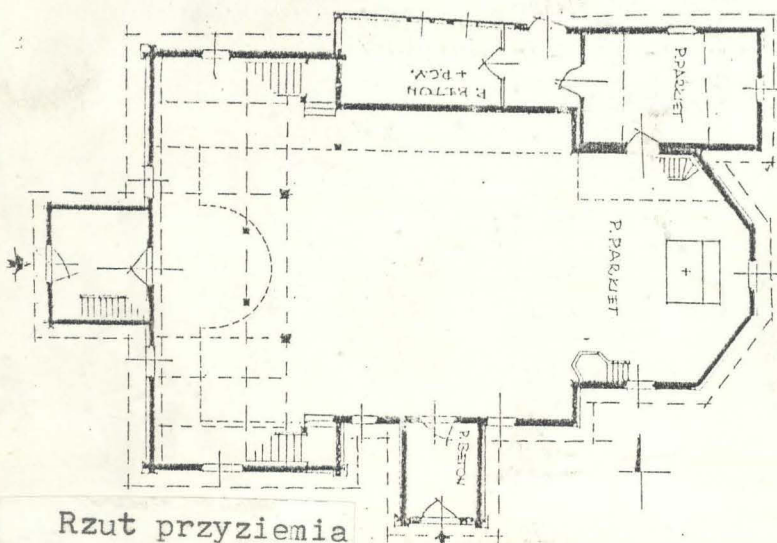
11. Zdjęcia, rzut, przekrój, sytuacja, orientacja



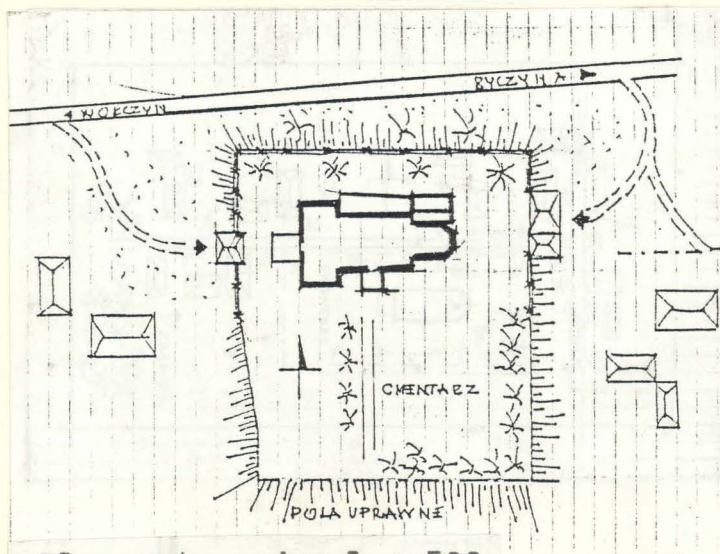
Elewacja południowa



Plan orientacyjny 1 : 10 000



Rzut przyziemia



Plan sytuacyjny 1 : 500

4. Adres  
wieś Brzezinki  
gm. Wołczyn, p-ta Wołczyn 46-252  
nr hipoteczny .....

5. Przynależność administracyjna  
województwo ..... opolskie  
gmina ..... Wołczyn

6. Poprzednie nazwy miejscowości  
Burgsdorf / do 1945 r./  
Brzezinki / od 1945 r./

7. Przynależność administracyjna  
przed 1 VI 1975  
województwo ..... opolskie  
powiat ..... Kluczbork

8. Właściciel i jego adres Parafia Rzym.-  
Katolicka p.w. Poczęcia N M P  
46-250 Wołczyn ul. Kościelna 3  
Diecezja Opolska.

9. Użytkownik i jego adres Parafia Rzym.-  
Katolicka p.w. Poczęcia N M P  
46-250 Wołczyn ul. Kościelna 3

10. Rejestr zabytków

Nr ..... 60/53 ..... data 26.11.1953



## S Y T U A C J A

Kościół przy drodze lokalnej Wołczyn-Byczyna. W odległości 6 km. na połud. od Wołczyna. Nieznacznie odsunięty od drogi, na lekko podwyższonym terenie, ze spadkiem w kierunku południowym. Cementarz grzebalny. Ogrodzony. Z 3-stron zabytkowe/XVIII w./ drewniane ogrodzenie. Wykonane z poziomych bali osadzonych w łątkach, z podwaliną na głazach narzutowych. 2-spadowy daszek gontowy. Od zachodu jednoprzęsłowa bramka, od wschodu 2-przęsłowa. Z węższą częścią dla pieszych i szerszą dla przejazdu. Bramki konstrukcji słupowej z mieczami i zastrzałami z jednym i dwoma dźwigami siodłowymi pokrytej gontami. **Teren zadrzewiony-starodrzew /lipa, dąb/.**

## MATERIAŁ, KONSTRUKCJA, TECHNIKA

**F u n d a m e n t y** - z głazów kamiennych, narzutowych. Uzupełnienia - cegła, beton. Podwalina i pierwsza warstwa belek dolnych partii zrębu w części prezbiterialnej i zach. ściany nawy - nieco grubsze i odsadzone od liça ściany. Kołkowane.

**Ś c i a n y** - drewniane, z brusów iglastych, kołkowane. Optykane mchem. Konstrukcja z-rębowa. Część powierzchni ścian obite gontem. /1964 r./. Zakrystia na "styk" z prezbiterium, z "własnym wieńcem".

Wszystkie otwory okienne i drzwiowe drewniane o dekoracyjnym niekiedy rozwiązaniu. Wieża konstrukcji słupowej, zewnątrz pionowo oszalowana.

**S k l e p i e n i a, s t r o p y** - stropy płaskie drewniane. W nawie, w osi wzdłużnej podciąg. Kruchty, zakrystia - stropy płaskie, drewniane. W szerszej części nawy dwa tragarze wsparte na dwóch profilowanych słupach stanowiących podstawę wieży.

**W i ę ź b a d a c h o w a** - drewniana, z drewna iglastego. Storczykowa. Specjalne podpory na granicy nawy i prezbiterium wskazują na możliwość istnienia tu wieżyczki na sygnaturkę, przypuszczalnie do czasu wybudowania wieży. Konstrukcja wieży wsparta na tragarzach nawy, słupowa, z zastrzałami, lekko zwężająca się ku górze.

**D a c h y** - dachy siodłowe o trzech kalenicach. Dach prezbiterium przechodzący nad zakrystią. Nad kruchtami dachy 2-spadowe z zadaszeniem w szczytach. Wieża zwieńczona wysmukłym hełmem namiotowym ze ściętymi narożnikami i wklęsłymi połaciami. Dachy korpusu nawy i prezbiterium, hełm wieży, kruchty oraz ściany pokryte gontem. Okap wysunięty o 1,40 m.

**P o s a d z k i, p o d ł o g i** - nawa, prezbiterium - parkiet. Kruchty - drewniana, deskowa. Zakrystia - parkiet. Salka katechetyczna/przedłużenie zakrystii/ wylewka betonowa, wykładzina PCV. W kruchcie południowej posadzka z pni drzewnych ułożonych pionowo / na "storc" /.

Pierwotny, instniejący w średniowieczu przejęty w 1527 r. przez protestantów. Obecny wzniesiony prawdopodobnie w 1550 r. W 1776 r. powiększono go w kierunku zach. dobudowując dalszą część nawy. Incjatorem rozbudowy był organista Michał Głęb. Świadczy o tym napis wymalowany na belce stropowej nowej części: "MICHAEL GLOMB ORGANIST/AM 6 JUNY 1776". Pierwotny kościół posiadał krótkie, prostokątne prezbiterium, trójbockie i przylegającą doń zakrystię. Nieco szersza, zbliżona do kwadratu nawa. W 1776 r. powiększono nawę. W tym czasie zbudowano empory w nawach. W prezbiterium są starsze. Równocześnie z zach. kruchtą wybudowano połudn. przedsionek. Z czasu przebudowy - zakrystia. Z wykonaniem ściany przyległej do prezbiterium /wieńcowa/. Kościół otaczany opieką parafian, którzy fundowali przedmioty wyposażenia. Ich nazwiska utrwalone na ławach, świecznikach, ścianach. Są to rodziny PIETRUSKICH, GŁĘBOW, GRECZÓW, DELLIGÓW i HUCZÓW. Od 1945 r. - katolicki, filialny. Ogrodzenie z poziomych brusów. Na jednej z belek bramy wyrity napis: "DAŁ BUDOWAC JOHAN PIETRUSKY SCHOLTZ JOHAN KOISZ Z WOŁCZYNA ANNO 1751 MICHAŁ BIENIAK Z NAGODOWIC".



14. Kubatura  ok. 1 455 m <sup>3</sup>	15. Powierzchnia użytkowa  ok. 232 m <sup>2</sup>	16. Przeznaczenie pierwotne  sakralne	17. Użytkowanie obecne  sakralne
18. Prace budowlane i konserwatorskie, ich przebieg i dokumentacja r.1964 - pokrycie ścian gontem.		19. Stan zachowania (fundamenty, ściany zewnętrzne, ściany wewnętrzne, sklepienia, stropy, konstrukcje dachowe, pokrycie dachu, wyposażenie i instalacje) Stan zachowania obiektu - poprawny. Elementy konstrukcyjne zachowane technicznie-dobrze. - <u>Fundamenty</u> - stan zadawalający - <u>Ściany zewn. i wewn.</u> - drewno zachowane w stanie dobrym. Impregnowane. Ślady ponownego porażenia biologicznego. Ubytki mechaniczne. - <u>Sklepienia, stropy</u> - stan zadawalający. Punktowe ślady zawilgacania. Zagrzybienie w kruchcie późn. - <u>Konstrukcja dachu, pokrycie dachu</u> - konstrukcja, stan zadawalający. Ślady żeru owadów. Pokrycie dobre, nieznaczne przecieki nad nawą i poważne nad kruchcią późn. Wykwity grzybowe. - <u>Wyposażenie</u> - stan użytkowo dobry - <u>Instalacje</u> - sprawne	
		20. Najpilniejsze postulaty konserwatorskie  Potrzeba bieżącej, systematycznej konserwacji eksploatacyjnej. Likwidacja występujących zacieków, nieszczezalności pokrycia dachowego. Systematyczna kontrola i zabiegi ochronne przed biologicznymi szkodnikami drewna.	

21. Akta archiwalne (rodzaj akt, numer i miejsce przechowywania)

22. Biblioteka

Katalog Zabytków Sztuki w Polsce- tom VII, woj.opolskie.  
Powiat kluczborski, zeszyt 4. T.Chrzanowski, A.Ciechanowiecki. Instytut Sztuki PAN W-wa 1960 r.

J.Matuszczak"Architektura drewnianych kościołów ewangelickich w powiecie kluczborskim"Muzeum Górnośląskie Bytom. Sztuka. Zeszyt 4. Bytom 1968 r.

J.Matuszczak" Z dziejów architektury drewnianej na Śląsku"Muzeum Górnośląskie Bytom.Sztuka.Zeszyt-5. Bytom 1971 r.

T.Chrzanowski, M.Kornecki "Sztuka Śląska Opolskiego"  
Wydawnictwo Literackie 1974 r.

23. Źródła ikonograficzne i fotografia (rodzaj, miejsce przechowywania, sygnatury)

24. Uwagi różne

25. Opracował

tekst mgr Józef Kowalewski X.1996 r.

imię, nazwisko, data, podpis

plany, rysunki mgr Józef Kowalewski X.1996 r.

imię, nazwisko, data, podpis

zdjęcia fotogr. mgr Józef Kowalewski X.1996 r.

imię, nazwisko, data, podpis

miejsce przechowywania negatywów u autora

KARTA PO WYPEŁNIENIU PODLEGA OCHRONIE NA PODSTAWIE PRZEPISÓW PRAWA AUTORSKIEGO

26. Adnotacje o inspekcjach, informacje o zmianach (daty, imiona i nazwiska wypełniających)

27. Załączniki



1. Miejscowość	2. Obiekt (nazwa jak w karcie)	3. Zawartość wkładki (nazwa obiektu lub materiału uzupełniającego)
B R Z E Z I N K I	KOŚCIÓŁ EWANGELICKI OB.RZYM.-KAT.FILJALNY	O p i s - ciąg dalszy poz. 13

S c h o d y - drewniane.Drabiniaste/na poddasze/, jednobiegowe wewnętrzne na chór i emporę. Prosta balustrada i poręcze.

O t w o r y - drzwiowe, drewniane,prostokątne.Zabytkowa stolarka oddrzwii. Drzwi kruchty 2-warstwowe o układzie jodełkowym.Dekoracyjnie kute gwoździe.Zawiasy pasowe,długie,kute. Do salki katechetycznej - pojedyncze, szczytowe.Drzwi do zakrystii/od prezbiterium/ 2-warstwowe, polichromowane-imitacja romboidalnego okucia. W wejściu na chórze-stary zamek,grawerowyny /koniec w.XVII/. Otwory okienne o drewnianych węgarach i nadprożu. Prostokątne.Tylko okna prezbiterium- odcinkowe. Otwory okratowane.Kraty metalowe,współczesne.

### R Z U T

Budynek o dość nietypowym rzucie i układzie przestrzennym.Nawa 2-członowa - część zachodnia kształtu wydłużonego prostokąta/w osi poprzecznej/ powstała w trakcie przebudowy w 1776 r. przylega do d.korpusu,węższego, o rzucie zbliżonym do poprzecznego prostokąta.Od wschodu krótkie,prostokątne prezbiterium zamknięte trzema bokami ośmioboku. Od północy, prostokątna zakrystia, wychodząca ścianą połudn. poza załamanie narożne prezbiterium. Elewacja wschodnia zakrystii i prezbiterium na jednej linii. W przedłużeniu północnej ściany zakrystii, w miejsce d.podcieni wbudowano prostokątną salkę katechetyczną/d.składzik gospodarczy/. Od zachodu i południa kwadratowa i prostokątna kruchta.Ten wielozalamaniowy rzut ukształtowany po r.1776, od wnętrza jest uporządkowany przez równoległe wbudowanie empor w nawie,tworzące przedłużenie linii północnej ściany, na całej jej długości.Przeciwległe natomiast sięgają tylko do załomu nowszej części nawy.

### B R Y Ł A

Różnorodności rzutu odpowiada kształt bryły.Wieloelementowa o odmiennych wielkościach, kruchty,dobudowanej części nawy,nawy pierwotnej,prezbiterium i zakrystii od północy. Elementy składowe charakteryzują się coraz wyższymi poziomami kalenic nad poszczególnymi częściami, z których zachodnią wieńczy smukła,czworoboczna wieża wtopiona w dach, zakończona wysokim hełmem przechodzącym z kwadratowej podstawy w ośmiobok. Mimo późniejszych dodatków kościół zachował w dużym stopniu swój pierwotny wygląd.Dodane w 1776 r. części nie zniekształciły, lecz wzbogaciły jego formy tworząc jedyną w swoim rodzaju bryłę architektoniczną.

### E L E W A C J E

Zachodnia, prosta,prostokątna przykryta szczytem 2-spadowego dachu.o ściętym wierzchołku. W jego linii korpus prostokątnej wieży o strzelistym zadaszeniu. Wieża i szczyt oszalowany pionowo z listwami uszczelniającymi na styku.W przyziemiu,prostokąt kruchty o 2-spadowym dachu,którego dolną partię zabezpiecza daszek okapowy przeciągnięty także po obu jej bokach. W przyziemiu -wejście główne do kościoła.

Wkładkę założył: mgr Józef Kowalewski X.1996 r.  
imie, nazwisko, data

Miejsce przechowywania negatywów: u autora



Południowa, charakteryzująca się załamaniem linii, powstałymi przez zróżnicowanie wielkości poszczególnych brył. Część zachodnia najwyższa, prostokątna z jednym prostokątnym otworem okiennym na poziomie empor i parteru. Wysoką linię dachu podkreśla korpus wieży. Znacznie niższą część starej nawy/pierwotnej/ wzbogaca bryła południowego przedsionka o wysokości siodłowego dachu ponad okap starszej części nawy. Stanowi ona optyczne przejście między obu częściami elewacji, gdyż jest zrównana z okapem części nowszej. Niższe, wieloboczne prezbiterium o prostokątnych otworach okiennych zamkniętych odcinkowo. Elewacja północna - o zróżnicowanej wysokości kalenic, scalona płaszczyznami dachu prezbiterium i nawy, które spływają do poziomu parterowej zakrystii i przybudówki. W nich prostokątny otwór okienny zakrystii i wejściowy.

#### W N E T R Z E

Ściany prezbiterium spina prostokątna belka tęczowa z malowaną datą 1693. Wzdłuż ścian półn. i połudn. empor, wsparte na profilowanych słupach. Od zachodu chór muzyczny powiązany z emporami. W części środkowej wybruszony. Parapety empor o ozdobnej wycinanej od spodu listwie. Wnętrze pokryte polichromią. Na stropie prezbiterium podzielonym wzdłużnymi listwami malowane są naprzemian koła z rozetami i wirującym słońcem, o charakterze renesansowym. Strop starszej części nawy podzielony na wzdłużne pola rowkowymi listwami, w nich wijące się sploty roślinne z motywami akantu / 1693/. Ściany - motywy drzewek dekoracyjnych, festonowy fryz pod stropem, oraz dekoracja kotarowa za ołtarzem. Pochodzą z r. 1776 i są autorstwa F. Grecza.

#### W Y P O S A Ż E N I E

Ołtarz główny barokowy, architektoniczny z 2 poł. XVII w. z rzeźbami czterech aniołów z insygniami Męki Pańskiej, oraz Chrystusem Zmartwychwstałym. W predelli - płaskorzeźba Ostatniej Wieczerzy. Obudowa /skrzynia/ tryptyku gotyckiego I poł. XV w. Figury ś.ś. Barbary, Doroty, Katarzyny zostały skradzione /r. 1994 lub 1995/. Ambona późnorenesansowa I poł. XVII w. Chrzcielnica barokowa - koniec XVII w., ośmioboczna na wolutowej podstawie. Ławy z XVIII w. z malowanymi przedpiersiami.

I N S T A L A C J E - elektryczna.

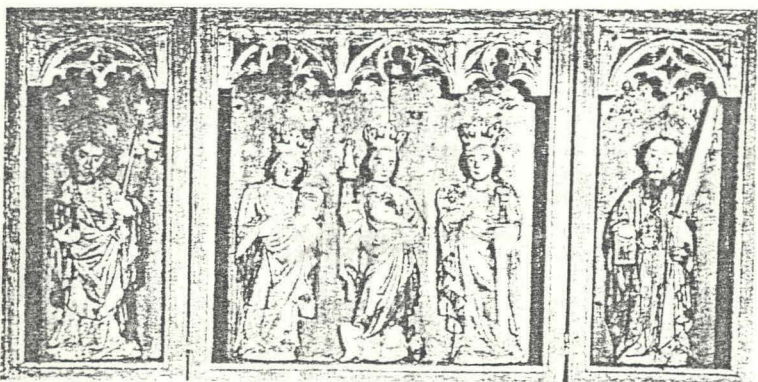


Fig. 49. Brzezinka, kościół fil. Tryptyk I. ćw. w. XV (s. 8).

Tryptyk z którego ukradziono rzeźby /1994 lub 1995r/.



Zachodnia furta wejściowa XVIII w. ogrodu



1. Miejscowość

BRZEZINKI

2. Obiekt (nazwa jak w karcie)

KOŚCIÓŁ EWANGELICKI  
OB.RZYM.-KAT., FILJALNY

3. Zawartość wkładki (nazwa obiektu lub materiału uzupełniającego)

6 p i s - ciąg dalszy poz. 13



Elewacja zachodnia  
i brama wejściowa



Elewacja południowa.  
Kruchta i szczyt nawy /wsch./.



Elewacja południowa,  
wieża wbudowana w połać dachową



Elewacja północna.  
Ściana nawy.

Wkładkę założył: mgr Józef Kowalewski X.1996 r.

imie, nazwisko, data

Miejsce przechowywania negatywów: u autora





Widok ogólny /połudn.-wsch./



Kruchta południowa



Nawa - ściana połudn.-wsch.



Elewacja południowa



Elewacja południowa.  
Szczegóły obicia gontowego



Widok ogólny od str.wschodniej



1. Miejscowość

BRZESZYNKI

2. Obiekt (nazwa jak w karcie)

KOŚCIÓŁ EWANGELICKI  
OB.RZYM.-KAT., FILJALNY

3. Zawartość wkładki (nazwa obiektu lub materiału uzupełniającego)

O p i s - ciąg dalszy poz. 13



Kruchta zach. -stolarka



Kruchta połudn.-stolarka



Elewacja półn. - wsch. Zakrystia



Polichromowana belka stropowa z napisem :  
"MICHAEL GLOMB ORGANIST A.DOM.JUNY 1776 "

Wkładkę założył: mgr Józef Kowalewski X.1996 r.

imie, nazwisko, data  
u autora

Miejsce przechowywania negatywów: .....





Profilowany słup chóru i empor



Elementy więźby dachowej



Elementy więźby dachowej



Elementy więźby dachowej



Elementy więźby dachowej