

A	B	C	D	E	F	G	H	I	J	K	L	Ł	M	N	O	P	R	S	T	U	V	W	X	Y
---	---	---	---	---	---	---	---	---	---	---	---	---	---	---	---	---	---	---	---	---	---	---	---	---

Nr

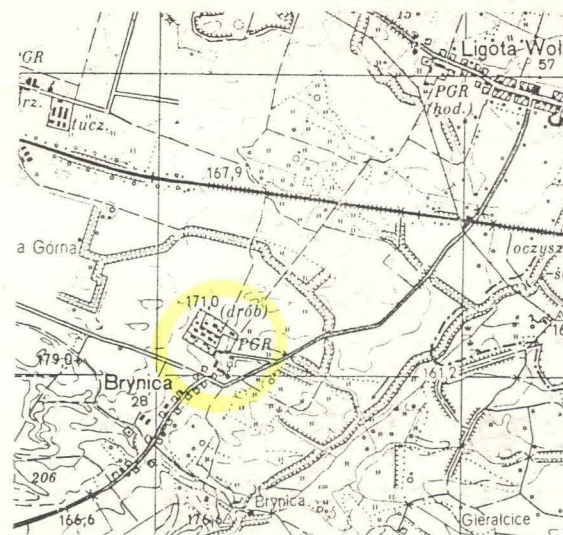
1. Obiekt

DWÓR "1"

2. Czas powstania
1 poł. XIX w.

3. Miejscowość

BRYNICA



4. Adres

Brynica nr 10
46-225 Wierzbica Górna
nr hipoteczny

5. Przynależność administracyjna

województwo opolskie
gmina Wólczyn

6. Poprzednie nazwy miejscowości

Brinitze
Kiefernzhain

7. Przynależność administracyjna
przed 1 VI 1975

województwo opolskie
powiat Kluczbork

8. Właściciel i jego adres

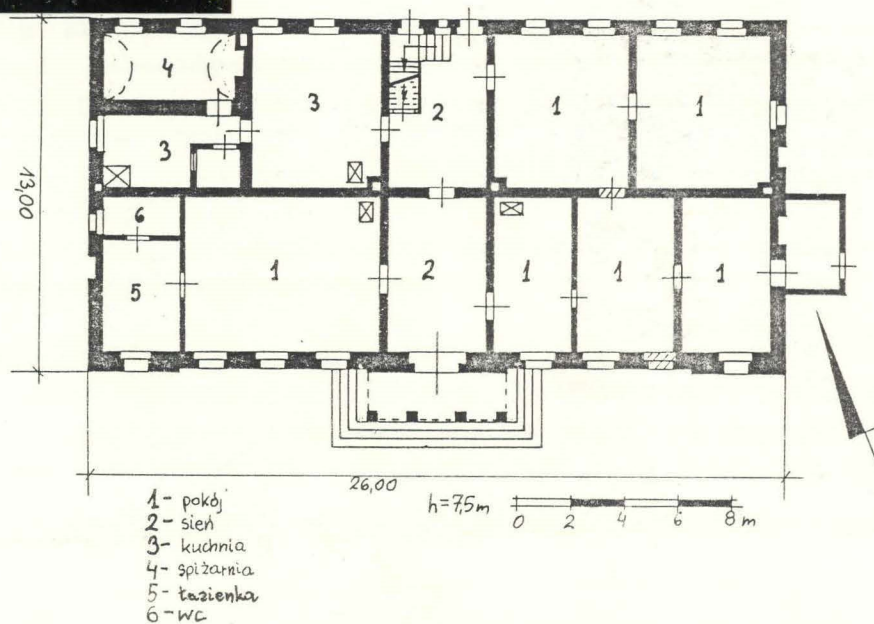


9. Użytkownik i jego adres

nieużytkowany

10. Rejestr zabytków

Nr 1001/65 z dnia 5.05.1965 r.



12. Autorzy, historia obiektu, określenie stylu

Dwór zbudowany został w 1 poł. XIX w., o cechach późnoklasycystycznych. Zmodernizowany (wnętrze) zapewne w okresie międzywojennym. Po 1945 r. we dworze mieściło się biuro PGR oraz mieszkania pracownicze. Obiekt został opuszczony w latach 80. i od tego czasu ulega sukcesywnie postępującej dewastacji. W ostatnim czasie dwór - podobnie jak leżący nieopodal spichlerz - został wykupiony przez prywatnego właściciela.

13. Opis (sytuacja, materiał i konstrukcja, rzut, bryła, elewacje, wnętrze, wyposażenie, instalacje)

Dwór "1" usytuowany jest na pd. krańcu parku, po pn. zach. stronie terenu dawnego podwórza. Elewacjami szczytowymi ustawiony na linii pd. wsch. - pn. zach., fasadą skierowany na pd. zach. w stronę podwórza, a elewacją tylną na pn. wsch. - do wnętrza parku. W pobliżu dworu, po jego zach. stronie usytuowany jest spichlerz "2".

Materiał, konstrukcja, technika:

ściany - z cegły na ceglany cokole, otynkowane; ściany wewnętrzne z cegły, drewniane oraz szkieletowe (mur pruski);

stropy - w piwnicy odcinkowe na ceglanych przęsłach, w pomieszczeniach parteru i mieszkalnego poddasza belkowe z podsufitką, w pomieszczeniu dawnej spiżarni na parterze sklepienie kolebkowe;

wieżba dachowa - jętkowa, w dolnej partii poddasza zabudowana ścianami i sufitem pomieszczeń mieszkalnych, wsparta płatwiami i stolcami;

dach - kryty dachówką karpiówką układaną podwójnie;

podłogi - w piwnicy podłoga gruntowa, w pomieszczeniach mieszkalnych parteru i poddasza - podłogi z desek oraz parkiety (częściowo zerwane), w sieni na parterze posadzka z kamiennych płytek;

schody - do piwnicy betonowe (?) lub ceglane, na mieszkalne poddasze - drewniane policzkowe 2-biegowe z podestem i z poręczą, na strych nad mieszkalnym poddaszem drewniane policzkowe zabiegowe; schody zewnętrzne - granitowe;

okna - krosnowe i ościeżnicowe, wielopolowe, otwory okienne w kształcie stojących prostokątów, prostopadłościenne;

drzwi zewnętrzne - w fasadzie ramowo-płycinowe, 2-skrzydłowe podwójne z wewnętrznymi skrzydłami częściowo przeszklonymi, na taras nad gankiem 1-skrzydłowe ramowo-płycinowe częściowo oszklone w drewnianej ościeżnicy, drzwi w elewacji tylnej 1-skrzydłowe drewniane z nadświetlem;

drzwi wewnętrzne - płycinowe, częściowo zdemontowane.

Rzut, kształt, bryła:

budynek założony na rzucie prostokąta, podpiwniczony, 1-kondygnacyjny z 2-poziomowym poddaszem w dolnym poziomie o charakterze mieszkalnym, nakryty dachem 2-spadowym o stromym nachyleniu połaci, w których równomiernie rozmieszczone okna powiekowe (tzw. wole oczka); prostopadłościenna bryła obiektu urozmaicona wystawką w fasadzie i kolumnowym gankiem niosącym niewielki taras; do elewacji szczytowej pd. wsch. dostawiona wtórna dobudówka - wiatrołap.

Elewacje:

frontowa (pd. zach.) - parterowa z piętrową wystawką, symetryczna, 9-osiowa, na osiach bocznych otwory okienne, oś symetrii zaakcentowana kolumnowym gankiem osłaniającym główne drzwi wejściowe oraz wystawką poprzedzoną tarasem, z drzwiami wyjściowymi na taras; naroża elewacji nieznacznie wysunięte przed lico ściany w formie płytkich pseudoryzalitów - zdobione boniowaniem; krawędzie wystawki flankowane kanelowanymi zdwojonymi pilastrami... **ciąg dalszy - załącznik nr 1**

14. Kubatura ok. 1850 m³	15. Powierzchnia użytkowa ok. 800 m²	16. Przeznaczenie pierwotne dwór	17. Użytkowanie obecne nieużytkowany
18. Prace budowlane i konserwatorskie, ich przebieg i dokumentacja - w czasie użytkowania dworu na mieszkania pracownicze i biura gospodarstwa przeprowadzane były remonty doraźne, wewnątrz zostało w tym czasie zaadaptowane na mieszkania dla kilku rodzin - wymiana pokrycia dachu - dostawienie przybudówki z wejściem przy elewacji szczytowej pd. wsch.;		19. stan zachowania (fundamenty, ściany zewnętrzne, ściany wewnętrzne, sklepienia, stropy, konstrukcje dachowe, pokrycie dachu, wyposażenie i instalacje) - dwór zachowany bez większych przekształceń od 1945r. - stan techniczny obiektu katastrofalny: mury z licznymi uszkodzeniami, stropy częściowo zarwane, podłogi zniszczone (zerwane i rozkradzione parkiety), zdemontowana stolarka drzwiowa i okienna, zdemontowane przewody elektryczne, uszkodzone schody, w dość dobrym stanie pokrycie dachu i elementy więźby dachowej;	
		20. Najpilniejsze postulaty konserwatorskie konieczne natychmiastowe zabezpieczenie obiektu i poddanie go remontowi kapitalnemu, w przeciwnym razie budynek w krótkim czasie popadnie w całkowitą ruinę;	

21. Akta archiwalne (rodzaj akt, numer i miejsce przechowywania)

24. Uwagi różne

22. Bibliografia

**1. Katalog zabytków sztuki w Polsce. Woj. opolskie. Powiat Kluczbork,
t.VII, z. 4, Warszawa 1960 r.**

25. Opracował

tekst

Małgorzata Jankowska 06. 1997 r.

plany, rysunki

Małgorzata Jankowska 06. 1997 r.

zdjęcia fotogr.

Małgorzata Jankowska 06. 1997 r.

miejsce przechowywania negatywów **Muzeum Narodowe Rolnictwa w Szreniawie**

Karta po wypełnieniu podlega ochronie na podstawie przepisów prawa autorskiego

26. Adnotacje o inspekcjach, informacje o zmianach (data, nazwisko wypełniającego)

23. Źródła ikonograficzne i fotografie (rodzaj, miejsca przechowywania, sygnatury)

27. Załączniki

6 wkładek

1. Miejscowość Brynica	2. Obiekt (nazwa jak w karcie) dwór "1"	3. Zawartość wkładki (nazwa obiektu lub materiału uzupełniającego) ciąg dalszy pkt 13, wykaz zdjęć
----------------------------------	---	--

ciąg dalszy pkt 13:

...naczółek wystawki - trójkątny, obwiedziony profilowanym gzymsem; po dwóch bokach wystawki w połaci dachu rozmieszczone symetrycznie dwa wole oczka;
tylna (pn. wsch.) - jednokondygnacyjna, 11-osiowa ze śladami przemurowań pierwotnych otworów okiennych i drzwiowych, na narożach zdobiona boniowaniem jak elewacja frontowa, zwieńczona gzymsem podokapowym;

szczytowa (pd. wsch.) - dwukondygnacyjna z partią szczytową odciętą szerokim gzymsem, 4-osiowa, częściowo przysłonięta wtórnie dostawioną przybudówką, na narożach zdobiona boniowaniem;

szczytowa (pn. zach.) - dwukondygnacyjna, gzyms i boniowanie jak w elewacji pd. wsch., otwory okienne parteru częściowo przemurowane.

Wnętrze:

dwutraktowe, z sieniami usytuowanymi centralnie i połączonymi wewnętrznym przejściem; po obu stronach sieni pomieszczenia o układzie amfiladowym z częściowo przemurowanymi otworami drzwiowymi. W pn. zach. szczycie budynku dwutraktowy układ pomieszczeń został zaburzony przez wprowadzenie dodatkowych ścian działowych - znajduje się tu dawna spiżarnia wydzielona grubszym murem z pomieszczenia dawnej kuchni (?) oraz łazienka i w.c. utworzone zapewne przed 1945 r. Na mieszkalnym poddaszu pomieszczenia mieszkalne (niegdyś dla służby ?) rozmieszczone po dwóch stronach korytarza. Z mieszkalnego poddasza wejście po schodach na strych.

Wyposażenie:

w piwnicy zachowany zbiornik wodny z filtrem - prawdopodobnie z lat 30. lub 40. XX w., w dawnym w.c. - porcelanowa spłuczka.

Instalacje:

zdemontowane.

Wykaz zdjęć:

1. fasada - widok od strony spichlerza "2"
2. fasada - widok ogólny
3. elewacja tylna
4. elewacja szczytowa pd. wsch.
5. elewacja szczytowa pn. zach.
6. wole oczko w połaci dachu
7. ganek w fasadzie
8. ganek - głowica kolumny

Wkładkę założyła: Małgorzata Jankowska 06. 1997 r.

Miejsce przechowywania negatywów: Muzeum Narodowe Rolnictwa w Szreniawie

9. wystawka nad gankiem - detal zdobniczy
10. drzwi z wystawki na taras
11. główne drzwi wejściowe - widok od strony ganku
12. j. w. - widok od strony sieni
13. okno - widok od zewnątrz
14. j. w. - widok od wewnątrz
15. fragment zdewastowanego wnętrza
16. parter - spiżarnia
17. zachowana ceramiczna spłuczka w w.c.
18. parter - schody na mieszkalne poddasze
19. poddasze - korytarz
20. j. w. - wnętrze pomieszczenia doświetlonego wolim oczkiem
21. strych - więźba
22. piwnica - fragment wnętrza
23. i 24. piwnica - zbiornik do filtrownia wody



2



3



4

1. Miejscowość
Brynica

2. Obiekt (nazwa jak w karcie)
dwór "1"

3. Zawartość wkładki (nazwa obiektu lub materiału uzupełniającego)
zdjęcia, plan sytuacyjny



5

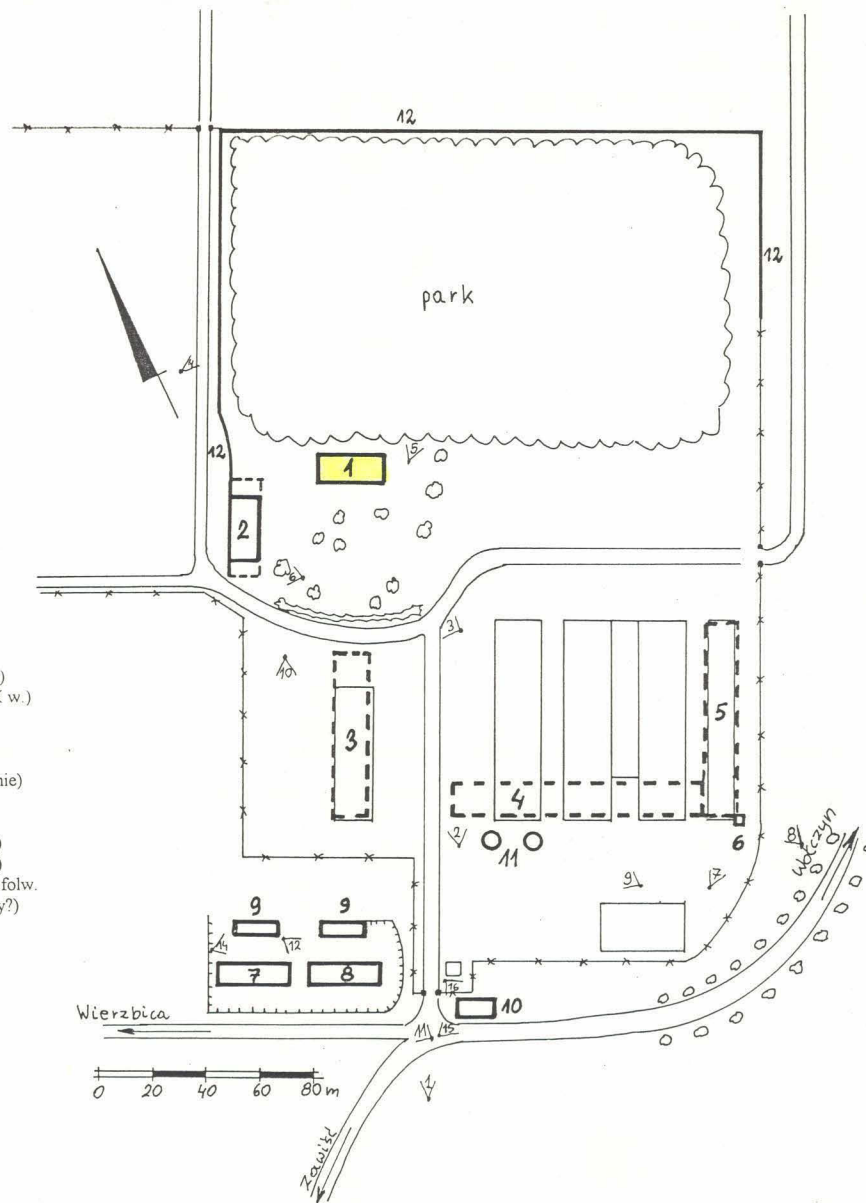


6

Wkładkę założyła: Małgorzata Jankowska 06. 1997r.
Miejsce przechowywania negatywów: Muzeum Narodowe Rolnictwa w Szreniawie

Legenda:

1. dwór ob. nieużytkowany (1 poł. XIX w.)
2. spichlerz ob. nieużytkowany (1 poł. XIX w.)
3. stajnia ob. nie istnieje
(na jej miejscu współczesny budynek)
4. obora ob. nie istnieje
(w tym miejscu trzy współczesne chlewnie)
5. stodoła przebudowana na chlewnię
6. transformator
7. dom robotników folwarcznych (1908 r.)
8. dom robotników folwarcznych (1907 r.)
9. budynki gospodarcze przy domach rob. folw.
10. dom rob. folw. (adaptowany z karczmy?)
ob. nieużytkowany
11. silosy
12. stary mur ogrodzeniowy



1. Miejscowość
Brynica

2. Obiekt (nazwa jak w karcie)
dwór "1"

3. Zawartość wkładki (nazwa obiektu lub materiału uzupełniającego)
zdjęcia



7



8

Wkładkę założyła: Małgorzata Jankowska 06. 1997 r.

Miejsce przechowywania negatywów: Muzeum Narodowe Rolnictwa w Szreniawie



9



10



11

1. Miejscowość Brynica	2. Obiekt (nazwa jak w karcie) dwór "1"	3. Zawartość wkładki (nazwa obiektu lub materiału uzupełniającego) zdjęcia
---------------------------	--	---



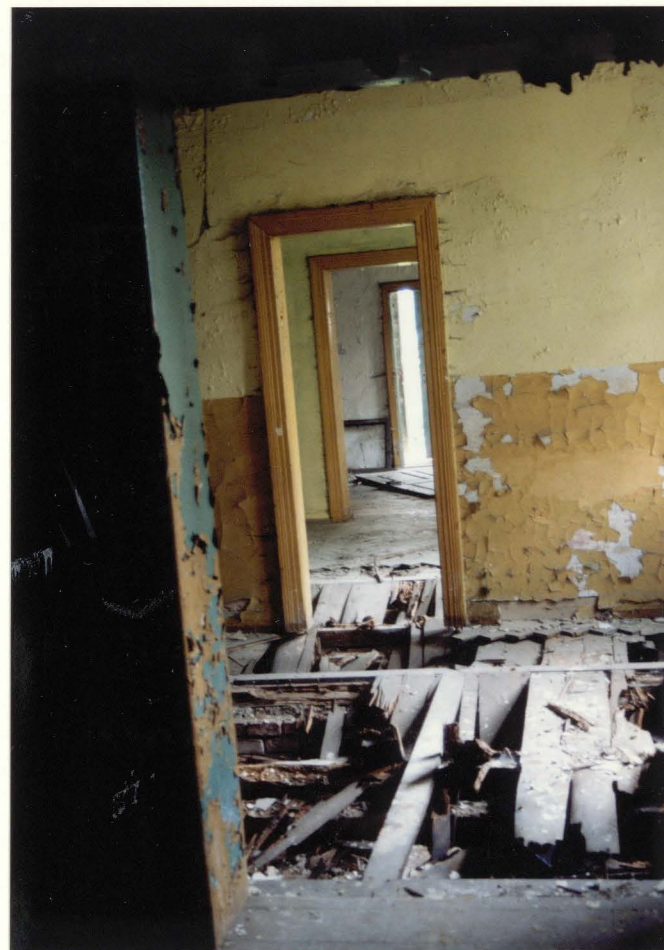
12



13



14



15

1. Miejscowość Brynica	2. Obiekt (nazwa jak w karcie) dwór "1"	3. Zawartość wkładki (nazwa obiektu lub materiału uzupełniającego) zdjęcia
----------------------------------	---	--



16



17

Wkładkę założyła: Małgorzata Jankowska 06. 1997 r.

Miejsce przechowywania negatywów: Muzeum Narodowe Rolnictwa w Szreniawie



18



19



20

1. Miejscowość Brynica	2. Obiekt (nazwa jak w karcie) dwór "1"	3. Zawartość wkładki (nazwa obiektu lub materiału uzupełniającego) zdjęcia
---------------------------	--	---



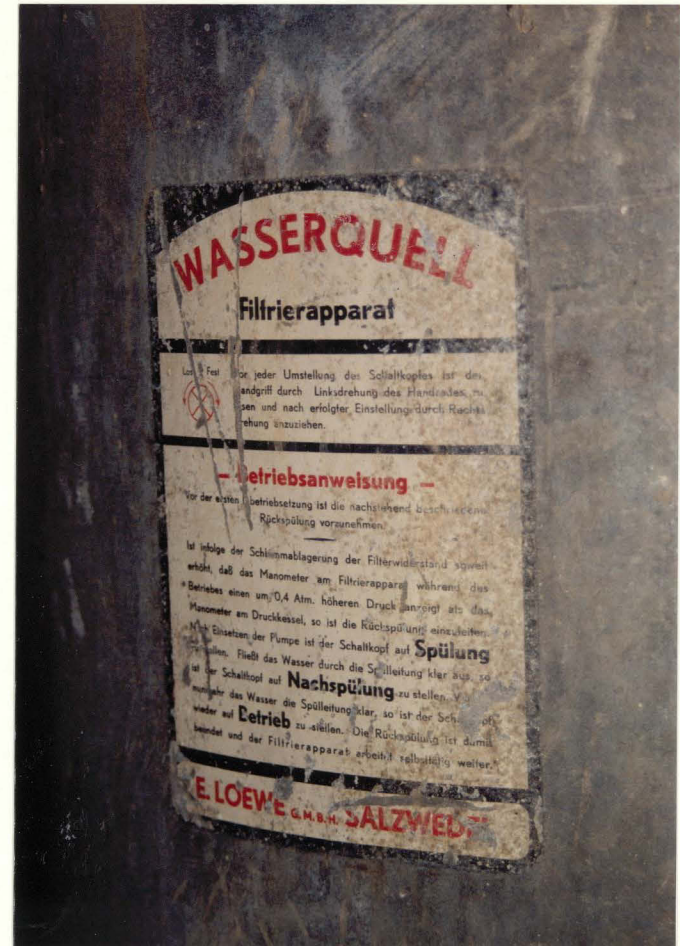
21



22



23



24