

A B C D E F G H I J K L Ł M N O P R S T U V W X Y Z

Nr

1. Obiekt

KOŚCIOŁ PARAFIALNY P.W. ŚW. JADWIGI

2. Czas powstania

1711 r.

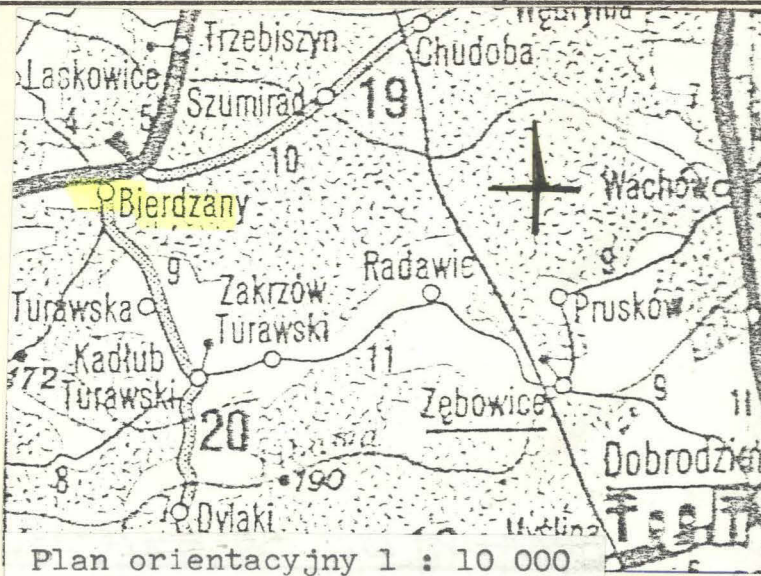
3. Miejscowość

B I E R D Z A N Y

11. Zdjęcia, rzut, przekrój, sytuacja, orientacja



Widok ogólny /strona półn./.



Plan orientacyjny 1 : 10 000

4. Adres Bierdzany, gmina Turawa  
ul. Stawowa 2 p-ta Ligota  
Turawska  
nr hipoteczny .....

5. Przynależność administracyjna

województwo ..opolskie

gmina ..Turawa

6. Poprzednie nazwy miejscowości

Bierdzan / do r. 1936 /  
Burkartdorf / po r. 1936 /  
Bierdzany/ od 1945 r./

7. Przynależność administracyjna  
przed 1 VI 1975

województwo ..opolskie

powiat ..Opole

8. Właściciel i jego adres

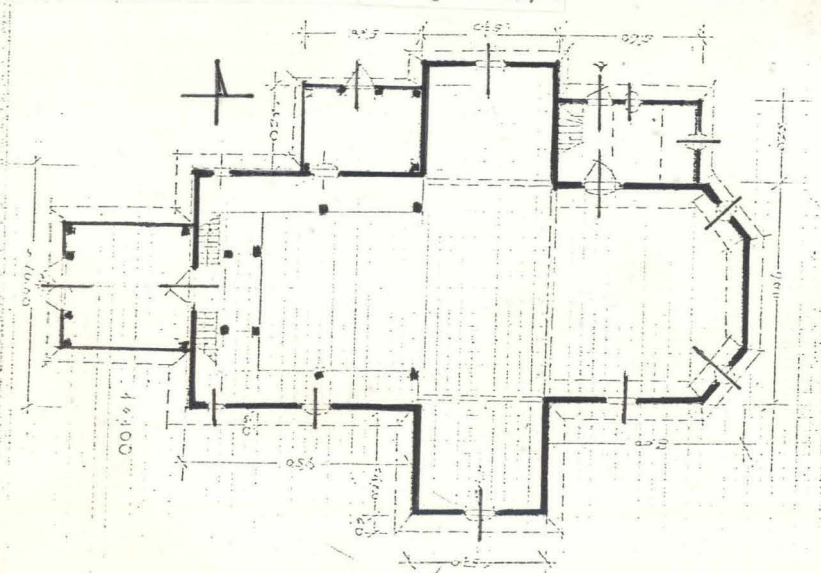
Parafia Rzy.-Katolicka  
p.w.św.Jadwigi Bierdzany 2  
46-046 p-ta Ligota Turawska

9. Użytkownik i jego adres

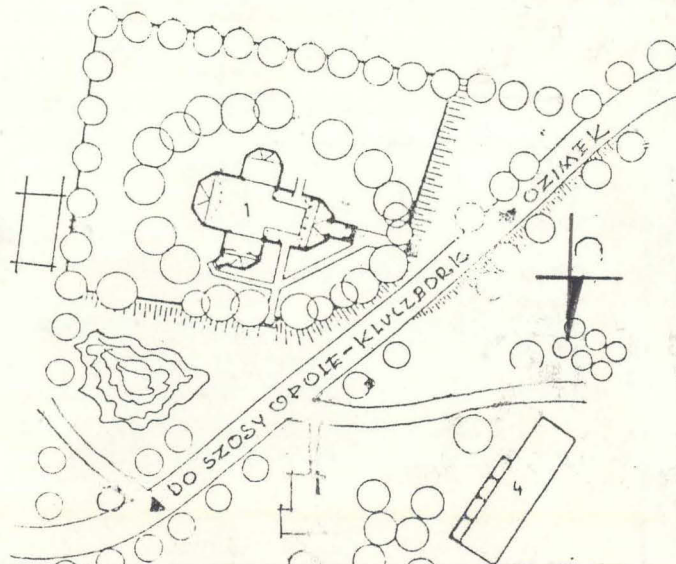
Parafia Rzym.-Katolicka  
p.w.św.Jadwigi Bierdzany ul.  
Stawowa 2, 46-046 p-ta Ligota  
Turawska

10. Rejestr zabytków

Nr ..103/54 data ..28.05.1954



Rzut przyziemia 1 : 100



Plan sytuacyjny 1 : 500



13. Opis (sytuacja, materiał i konstrukcja, rzut, bryła, elewacje, wnętrze, wyposażenie, instalacje)

### S Y T U A C J A

Zlokalizowany na półn.-wschód od Opola / 27 km/, na trasie Opole-Kluczbork. Przy lokalnej drodze Bierdzany-Ozimek. Na niewielkim wzniesieniu, w centrum wsi. Od zachodu teren cmentarza przylega do drogi. Od południa - zabudowa mieszkalno-gospodarcza. Od północy - łąka i niewielki staw, poza nim - zabudowa mieszkalna. Od wschodu - plebania, tereny zielone z rozproszoną zabudową. Ogrodzony. Ogrodzenie sztachetowe, dreniane osadzone w ceglanych słupkach o namiotowym przykryciu, na niektórych niewielki, metalowy krzyż. Orientowany, w otoczeniu starych dębów.

### M A T E R I A Ł, K O N S T R U K C J A, T E C H N I K A.

**F u n d a m e n t y** - kamień, piaskowiec. Obrabiany. Na zaprawie cementowej. Nieco wystające przed lico. Izolacja pozioma. Korona fundamentów zabezpieczona blaszanym okapnikiem.

**Ś c i a n y** - konstrukcja zrębowa. Wieża - konstrukcja słupowa. Dobudówka półn. przy zakrystii i półn. ścianie nawy - szkieletowa, obita pionowo deskami, z ulistwieniem styków. Ściany z zewnątrz, do poziomu daszka okapowego obite gontem. Przyziemie, odsłonięte brusy ściennie. Odsłonięte jest także wiązanie półn. naroża prezbiterium. Od wewnętrzna ściany pokrywa polichromia figuralna. Wieża - do poziomu izbicy obita gontem. Izbica z desek iglastych o układzie pionowym/na styk/. Dolna krawędź dekoracyjnie ścięta w trójkąt z otworami. Konstrukcja sygnaturki - słupowa z ażurem otworów okiennych.

**W i ę ź b a d a c h o w a** - drewniana, z drewna iglastego. Nawa i prezbiterium krokwiowo-jętkowa, z dodatkową konstrukcją słupową na osi przecięcia nawy i transeptu, dla sygnaturki. Wieża konstrukcja namiotowa 6-boczna z krążniami profilującymi kształt dachów. Zakrystia - pulpitowa. Krokwie zakrystii oparte o więzary konstrukcji dachowej prezbiterium jak długie nasuwnice. Przybudówka - belki konstrukcyjne oparte o ścianę nawy. Pulpitiwy. Dach siodłowy o jednej kalenicy z wieloboczną połacią od wschodu nad całym korpusem. Nad ramionami transeptu dachy o nieco niższych kalenicach, z dwubocznymi połaciami w zamknięciu. Pokrycie gontowe. Daszki okapowe - gont. W połaci zachodniej nawy - dwa "wole oka".

**P o d ł o g i** - drewniane, deskowe.

**S k l e p i e n i a, s t r o p y** - drewniane, deskowe. Płaskie. W prezbiterium ze skośnymi odcinami po bokach. Polichromowane. Łoża ma odsłoniętą belkową konstrukcję.

**S c h o d y** - wewnętrzne, na chór muzyczny i loży, drewniane, policzkowe, jednobiegowe. Do izbicy i poddasze - drabiniaste i drabina ruchoma.

**O t w o r y** - okna zamknięte odcinkowo. W zamknięciu prezbiterium

12. Autorzy, historia obiektu, określenia stylu  
Kościół wzmiankowany w 1410 r. jako prawdopodobnie w budowie. Obecny w miejsce poprzedniego także drewnianego, wzniesiony w 1711 r. Na podmurowaniu od wsch. i na jednej z belek południowego ramienia transeptu - data budowy 1711. Brak informacji o fundatorach i budowniczym. Fundatorką ołtarzy bocznych /w transepcie/ była Anna Justyna LOWENERON z Turawy. Wykonał je w 1758 r. mistrz stolarski z Opola KASPER ŻOŁĄDEK. Kościół gruntownie odnowiony około r. 1930. Zmieniono dach namiotowy wieży na baniasty /cebulasty/. Kolejny remont kapitałny w 1951 r. Systematycznie co 4-lata Parafia dokonuje prac zabezpieczająco-renowacyjnych. W latach 1984-85 konserwacja polichromii wewnętrzna przez A.J. WAJDÓW z Krakowa.



14. Kubatura  ok. 2 700 m <sup>3</sup>	15. Powierzchnia użytkowa  ok. 330 m <sup>2</sup>	16. Przeznaczenie pierwotne  sakralne	17. Użytkowanie obecne  sakralne
18. Prace budowlane i konserwatorskie, ich przebieg i dokumentacja		19. Stan zachowania (fundamenty, ściany zewnętrzne, ściany wewnętrzne, sklepienia, stropy, konstrukcje dachowe, pokrycie dachu, wyposażenie i instalacje) Obiekt zachowany w stanie bardzo dobrym. Stan wszystkich elementów konstrukcyjnych nie budzi zastrzeżeń. - <u>fundamenty</u> - dobry - <u>ściany zewn. i wewn.</u> - dobry, drewno impregnowane. - <u>sklepienia, stropy</u> - zadawalający - <u>konstrukcja dachowa, pokrycie dachu</u> - zadawalający - <u>wyposażenie</u> - poprawny. Możliwość prac konserwatorskich przy zabytkach ruchomych. - <u>instalacje</u> - sprawne	
		20. Najpilniejsze postulaty konserwatorskie  Bieżąca konserwacja eksploatacyjna.	

21. Akta archiwalne (rodzaj akt, numer i miejsce przechowywania)

22. Biblioteka

Katalog Zabytków Sztuki w Polsce t.VII, woj.opolskie.  
Miasto i powiat opolski - zeszyt 11. T.Chrzanowski,  
M.Kornecki. Instytut Sztuki PAN W-wa 1968 r.

J.Matuszczak " Architektura drewnianych kościołów  
ewangelickich w powiecie kluczborskim" Muzeum Górno-  
śląskie Bytom. Sztuka- Zeszyt 4. Bytom 1968 r.

J.Matuszczak " Z dziejów architektury drewnianej  
na Śląsku" Muzeum Górnośląskie Bytom. Zeszyt 5-Sztuka.  
Bytom 1971 r.

T.Chrzanowski, M.Kornecki " Sztuka Śląska Opolskiego"  
Wydawnictwo Literackie Kraków. 1974 r.

23. Źródła ikonograficzne i fotografia (rodzaj, miejsce przechowywania, sygnatury)

24. Uwagi różne

25. Opracował

tekst mgr Józef Kowalewski X.1996 r.  
imię, nazwisko, data, podpis

plany, rysunki mgr Józef Kowalewski X.1996 r.  
imię, nazwisko, data, podpis

zdjęcia fotogr. mgr Józef Kowalewski X.1996 r.  
imię, nazwisko, data, podpis

miejsce przechowywania negatywów u autora

KARTA PO WYPEŁNIENIU PODLEGA OCHRONIE NA PODSTAWIE PRZEPISÓW PRAWA AUTORSKIEGO

26. Adnotacje o inspekcjach, informacje o zmianach (daty, imiona i nazwiska wypełniających)

27. Załączniki



1. Miejscowość

B I E R D Z A N Y

2. Obiekt (nazwa jak w karcie)

KOŚCIÓŁ PARAFIALNY  
P.W.ŚW.JADWIGI

3. Zawartość wkładki (nazwa obiektu lub materiału uzupełniającego)

O p i s - ciąg dalszy poz. 13

oraz zakrystii kolistę. W oknie zakrystii krata z zadziórami/kuta/.Pozostałe, okratowanie metalowe,współczesne. Niewielkie prostokątne okienka w zach. części nawy na poziomie empor. W izbicy -szczelinowe bez oszklenia, w korpusie wieży prostokątne z drewnianymi żaluzjami. Wejście od zachodu, w wieży - prostokątne drzwi drewniane, podwójne. Szalowane romboidalnie.Ozdobne kute gwoździe i długie, dekoracyjnie ukształtowane zawiasy,kute. Do nawy - prostokątne, z zaokrąglonymi narożami.Drzwi drewniane,pionowe/z trzech bali/.Pozostałości starego zamknięcia.Zawiasy długie,proste,kute.Wejście pñ. do zakrystii - prostokątne drzwi szczytowe z kutymi gwoździami.Wejście z zakrystii do prezbiterium - zamknięte łukiem odcinkowym z podwójnym wałkiem w kluczu. Drzwi jednowarstwowe,szczytowe.Od zakrystii długie,kute zawiasy, od prezbiterium pokryte polichromią przedstawiającą Anioła Stróża z dzieckiem.

R\_Z\_U\_T

Na rzucie krzyża. Od wschodu krótkie,prostokątne prezbiterium zamknięte trójbocznie. Nieznacznie szersza, prostokątna nawa z transeptem o ramionach zakończonych ścianami prostymi. Od zach. -kwadratowa wieża. Do półn. transeptu,ściany wschodniej przylega prostokątna zakrystia, do zachodniej -nowsza przybudówka. We wnętrzu zarys rzutu podkreśla zachodni chór muzyczny przechodzący wzdłuż ściany pñ. i pñd. w emporę, których belki naroża konstrukcyjnie zakotwiono w zachodnich ścianach transeptu. Chór i emporę wsparte na 4-ch sfazowanych słupach. Wejście główne w elewacji zachodniej poprzez przedsionek wieży.Bocze, przez zakrystię.

B\_R\_Y\_Ł\_A

Kościół o zwartej,klarownej bryle architektonicznej.Wspólna linia kalenicy bez optycznego wydzielenia prezbiterium.Transept uczytelnia także dach o nieco niższych kalenicach. Na skrzyżowaniu- wieloboczna/ 6 / wieżyczka na sygnaturkę z nieco węższą,wdzieloną zadaszeniem - latarnią, zakończoną hełmem baniastym. Akcentem pionowym bryły jest zachodnia wieża o ścianach nieznacznie zwężających się ku górze. Zamknięta kwadratową izbicą nieco wychodzącą przed lico ścian.Wieńczy ją baniasty,wieloboczny hełm z latarnią. Na poziomie parteru linię horyzontalną stanowi znacznie wysunięty przed lico ścian okap / o charakterze sobót/,obiegający cały korpus kościoła.Nad wejściem głównym jest opływowo podniesiony. Pozostałe bryły architektoniczne - zakrystia i przybudówka tylko podkreślają prostotę przestrzenną obiektu.

E\_L\_E\_W\_A\_C\_J\_E

W swym rozwiązaniu zbliżone do prostoty układu przestrzennego. Proste, prostokątne elewacje/ półn. i połudn./ zamyka wysoka połaś dachowa wzbogacona sygnaturką na przecięciu z transeptem.Linia pionowa transeptu wydziela część prezbiterialną.Nieliczne otwory okienne są funkcjonalne a nie dekoracyjne/ z wyjątkiem owalnych

Wkładkę założył: mgr Józef Kowalewski X.1996 r.

imię, nazwisko, data

Miejsce przechowywania negatywów: u autora



w ścianach prezbiterium i zakrystii/. Faktura ścian ujednolicona przez impregnację ciemnym xylamitem nie eksponuje brusów ściennych nie przysłoniętych gontem pod zadaszeniem "sobotowym". Wspólna, północna połać dachowa prezbiterium i zakrystii "wtapia" niewysoką powierzchnię ściany zakrystii w korpus. I tylko odsłonięte wiązanie naroża prezbiterium różnicuje obie płaszczyzny. Elewację południową od północnej różni tylko brak dobudówek. Elewacja zachodnia/frontowa/zaakcentowana korpusem wieży o pionowym oszalowaniu i rozdzieleniem listwami na 3-kondygnacje, i dekoracyjnością pokrycia dachowego. W przyziemiu mieści prostokątne, 2-skrzydłowe wejście główne. Prostotę rozwiązania podkreśla wyprofilowany okapnik nad wejściem.

### WYPOSAŻENIE I WNETRZE

Całe wnętrze kościoła /ściany, strop, balustrada chóru i empor/ polichromowane. Polichromia figuralna przedstawiająca sceny ewangeliczne, ś.ś. Apostołów i Świętych. W prezbiterium ołtarz główny barokowy /pocz. XVIII w./ rozczłonkowany parami kolumn, naddatkami akantowymi, oraz rzeźbami ś.ś. Mikołaja, i Marcina, z obrazem św. Jadwigi. W tansepcie dwa ołtarze z połowy XVIII w./ 1758 r./, 1.-przedstawiający św. Jana Nepomucena ze sceną męczeńską /obraz/ i rzeźby ś.ś. Antoniego, Jana Nepomucena, Sebastiana i Rocha. 2.-z obrazem św. Walentego i rzeźbami ś.ś. Michała Archanioła, Franciszka, Ksawerego i Jerzego. Organy o snycerze rokokowej. Stacje Drogi Krzyżowej w. XVIII/XIX, ludowe.

### I N S T A L A C J E

Elektryczna, odgromowa. Odprowadzenie wody z połaci dachowych powierzchniowe, kanały ściekowe z obrabianego piaskowca, do studzienek burzowych.



Elewacja zachodnia -wieża; izbica z hełmem ; okap obiegający korpus



1. Miejscowość

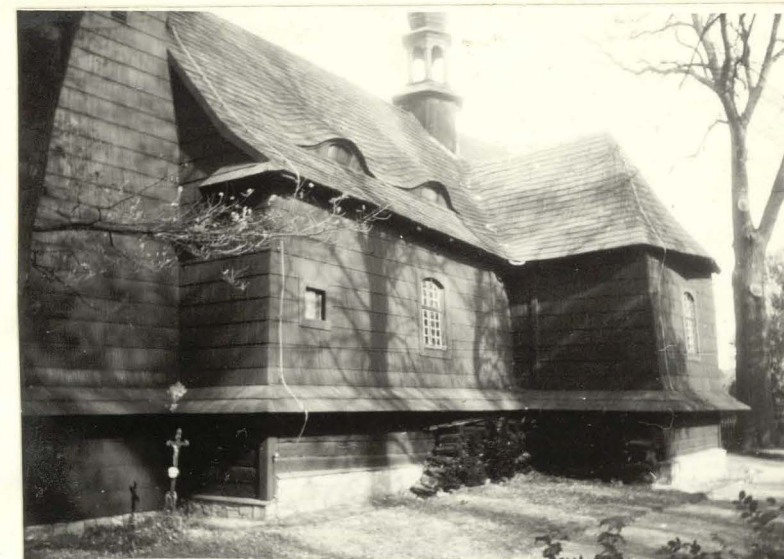
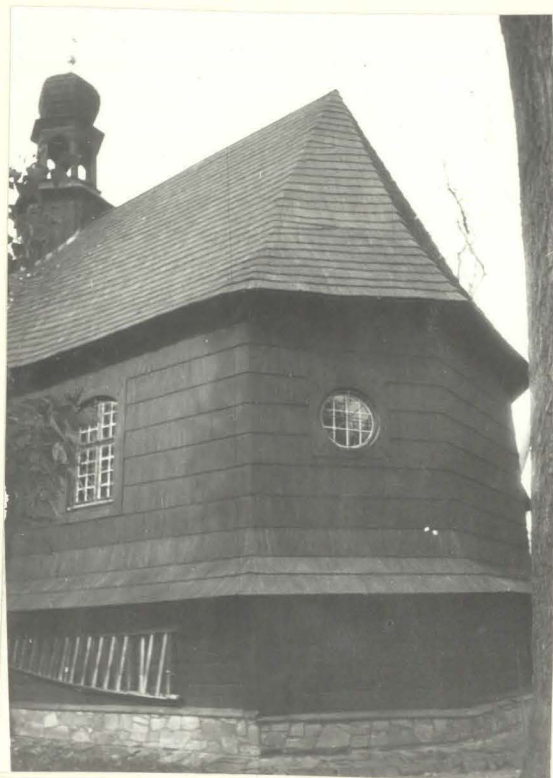
B I E R D Z A N Y

2. Obiekt (nazwa jak w karcie)

KOŚCIOŁ PARAFIALNY  
P.W. SW. JADWIGI

3. Zawartość wkładki (nazwa obiektu lub materiału uzupełniającego)

O p i s - ciąg dalszy poz. 13



Elewacja połudn. -nawa, transept.



Elewacja połudn.-okna w połaci dachowej "w ole oczy"

Prezbiterium /ściana połudn. i wsch./ Południowe ramię transeptu

Wkładkę założył: mgr Józef Kowalewski X.1996 r.

imię, nazwisko, data

Miejsce przechowywania negatywów: u autora





Wschodnia ściana  
transeptu połudn.



Prezbiterium/zakrystia z lożą  
/ściana półn.-wsch./



Prezbiterium, węgary narożne



Zakrystia-otwory okienne  
/ściana wsch. i północna/.



Widok ogólny - strona północna



Nawa - fundamenty



1. Miejscowość

B I E R D Z A N Y

2. Obiekt (nazwa jak w karcie)

KOŚCIOŁ PARAFIALNY  
P.W. SW. JADWIGI

3. Zawartość wkładki (nazwa obiektu lub materiału uzupełniającego)

O p i s - ciąg dalszy poz. 13



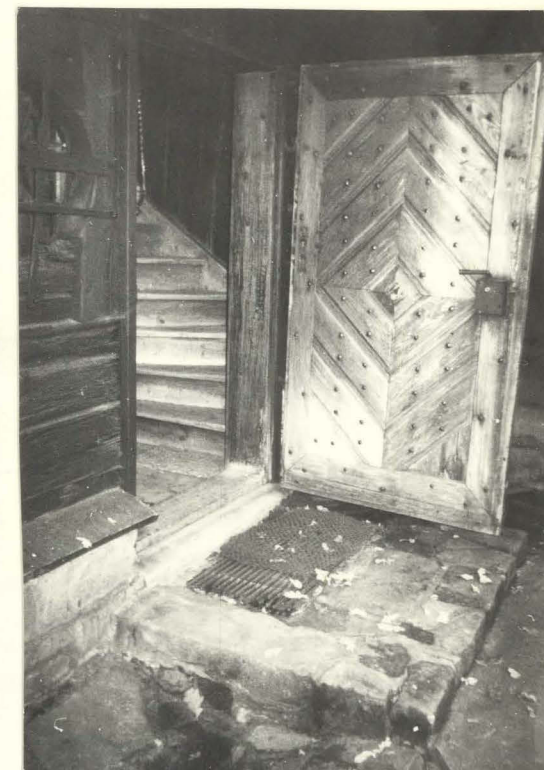
Zakrystia-otwór okienny



Wieża-zawiasy/kute/wejścia głównego



Zakrystia - schody do łoży kolatorskiej  
i stolarka drzwi wejściowych

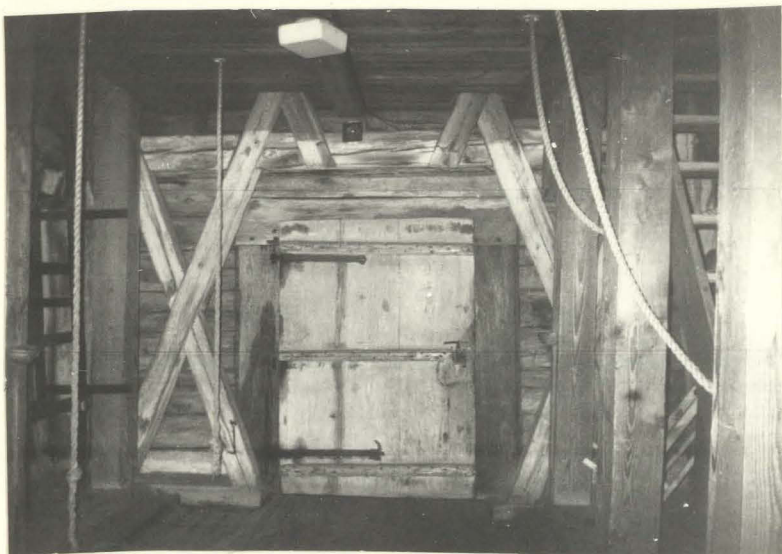


Wkładkę założył: mgr Józef Kowalewski X.1996 r.

imię, nazwisko, data

Miejsce przechowywania negatywów: u autora





Wieża/przedsionek/, drzwi wejściowe  
do nawy



Wieża/elewacja zach./-wejście główne



Wieża/przedsionek-przyziemie/  
konstrukcja



Łoża -drzwi wejściowe



Drzwi z zakrystii do prezbiterium,  
polichromia od strony prezbiterium



1. Miejscowość

BIERDZANY

2. Obiekt (nazwa jak w karcie)

KOŚCIOŁ PARAFIALNY  
P.W. SW. JADWIGI

3. Zawartość wkładki (nazwa obiektu lub materiału uzupełniającego)

O p i s - ciąg dalszy poz. 13



Wieża - konstrukcja



Nawa, więźba dachowa,  
konstrukcja sygnaturki



Elementy więźby dachowej /nawa/

Wkładkę założył: mgr Józef Kowalewski X.1996 r.

imię, nazwisko, data

Miejsce przechowywania negatywów: u autora





Nawa - więźba dachowa /str.pn./



Zakrystia - drzwi wejściowe  
/od str.wewnętrznej/



Nawa - więźba dachowa /str.pd./