

KOŚCIÓŁ PARAFILNY P.W. WNEBOWZIECIA N.M.P

1.
Obiekt

2. Czas powstania

XIV, 1544, XVIII
 1936, 1957

3. Miejscowość

BIAŁA



PLAN ORIENTACYJNY

4. Adres **Parafia rzymskokatolicka
Wniebowzięcia N.M.P.,
Ul. 1-go Maja 8, 48-210 Biała**

nr hipoteczny **KW** [redacted] dz. gr. 67 k. m. 2

5. Przynależność administracyjna

województwo **OPOLSKIE**
 gmina **BIAŁA**
 powiat **PRUDNIK**

6. Poprzednie nazwy miejscowości

**ZÜLZ, BIAŁA PRĄDNICKA
(1946), BIAŁA PRUDNICKA**

7. Przynależność administracyjna przed 1 VI 1975

województwo **OPOLSKIE**
 powiat przed 01.10.99 **PRUDNIK**

8. Właściciel i jego adres

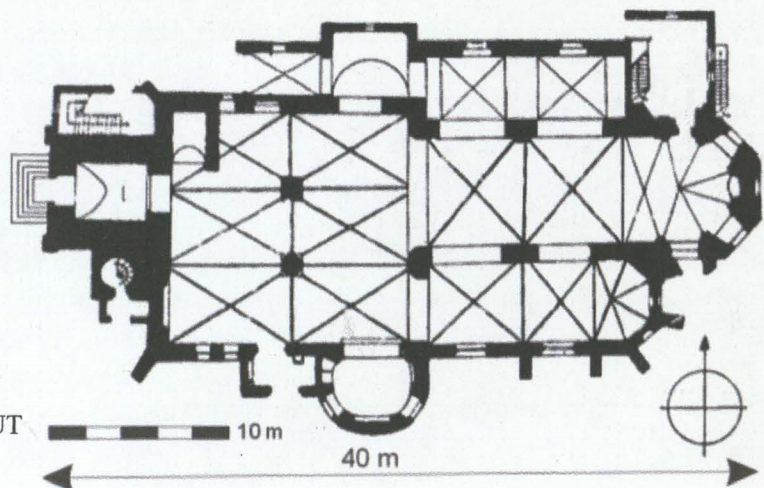
**Parafia Rzymskokatolicka p.w.
Wniebowzięcia N.M.P.,
ul. 1-go Maja 8, 48-210 Biała**

9. Użytkownik i jego adres

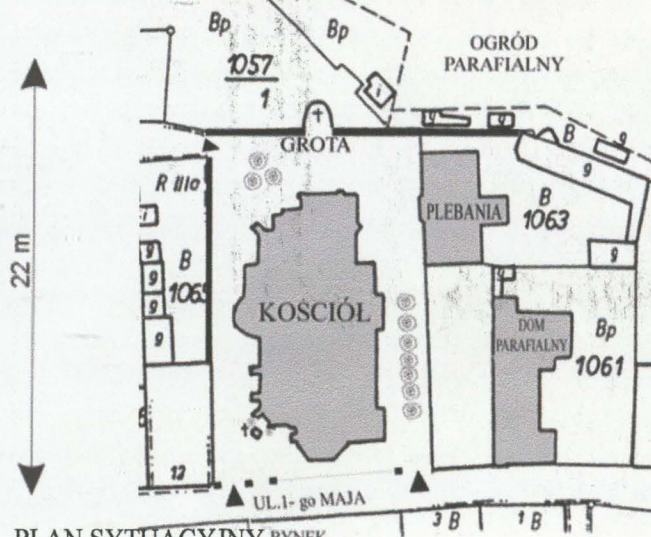
**Parafia Rzymskokatolicka p.w.
Wniebowzięcia N.M.P.,
ul. 1-go Maja 8, 48-210 Biała**

10. Rejestr zabytków

165/55 z 24.08.1955



RZUT



PLAN SYTUACYJNY RYNEK

Biała

Nazwa miejscowości (początkowo jako Bela, niem. Zülz) pochodzi od nazwy rzecznej Biała. Pierwsze wzmianki dotyczące Białej pochodzą z 29 listopada 1225 r., kiedy to książę Kazimierz Opolczyk wydał zarządzenie, mocą którego zwolnił mieszczan z pewnych ciężarów (powód, ściganie przestępców) i ustanowił książęcego sędziego, który wraz z kasztelanem miał sądzić przestępców. Biała leżała wówczas na pograniczu, gdyż sąsiedni Prudnik należał do Moraw, i była siedzibą kasztelanii. W 1279 r. kasztelanem w Białej był niejaki Światopełk. Prawa miejskie Biała otrzymała w 1270 r., przy czym pierwotna nazwa osady brzmiała Stare Miasto.

Kościół w Starym Mieście został zbudowany w 1225 r., natomiast kościół w Białej wzniesiono w 1270 r. Kościół p.w. św. św. Piotra i Pawła w Starym Mieście stał się kościołem filialnym kościoła p. w. Wniebowzięcia NPM w Białej.

Po śmierci w 1313 r. księcia opolskiego Bolesława Księstwo Opolskie zostało podzielone między trzech jego synów, z których Bolko zwany Niemodlińskim otrzymał małe Księstwo Niemodlińskie z trzema powiatami: Niemodlinem, Białą i Głogówkiem. 18 lutego 1337 r. Bolko Niemodliński złożył hołd lenny królowi czeskiemu. Jako lennik korony czeskiej kupił od króla czeskiego sąsiadujący powiat prudnicki. Po śmierci w 1382 r. księcia Henryka Niemodlińskiego księstwo przypadło Władysławowi Opolczykowi. Po śmierci w 1532 r. Jan Dobrego, ostatniego księcia opolskiego,

SYTUACJA: kościół jest orientowany, leży w północno zachodniej części miasta, od strony wschodniej sąsiaduje z przyrynkową ul. 1-go Maja. Od strony zachodniej znajduje się mur miejski a za nim ogród parafialny. Od południa kościół sąsiaduje z plebanią i domem parafialnym, zaś od północy z budynkami mieszkalnymi w bloku pomiędzy ul. 1-go Maja a Szkolną. Oprócz ulicy 1-go Maja do kościoła, od strony północnej, prowadzi też równoległa do murów miejskich ul. Szkolna.

MATERIAŁ, KONSTRUKCJA, TECHNIKA: **Ściany:** murowane z cegły palonej w układzie goickim na zaprawie wapiennej, otynkowane. Wieża tynkowana z dekoracją sgraffitową imitującą boniowanie. **Sklepienia i stropy:** w nawie sklepienia ceglane, krzyżowo-żebrowe, tynkowane, z kamiennym(?) zwornikiem po środku. Żebra sklepienne spływają w na wydadne lizeny w nawie głównej oraz na płytkie lizeny w nawie bocznej i zachodnim członie naw. **Wieżba dachowa:** drewniana, ciosana, łączona na złącza ciesielskie i drewniane kołki, w ok. 80% zachowana wtórna wieżba z XIX wieku, pozostałe elementy wymienione w XX w. z zachowaniem układu. Ustrój w układzie jętkowo stolcowym. Wieżba podzielona na trzy poziomy jętkami. W najniższej kondygnacji trzy rzędy stolców z płatwiami, podpierające jętki po środku i bokach. W środkowej kondygnacji płatwie ze stolcami tylko po środku oraz co trzeci wiązlar dodatkowo wzmocniony zastrzałami odciążającymi krokwie po środku długości, za pośrednictwem płatwii. W najwyższej kondygnacji jedynie jętki. **Pokrycie dachu:** obecne na całym kościele wymienione w 2004 r., ceramiczne z dachówki karpiówki ułożonej w koronkę. Hełm wieży pokryty blachą cynkową malowaną farbą. **Posadzki podłogi:** w nawie posadzki układane w szachownicę z kwadratowych płytek białego i czarnego marmuru. W kruchcie zachodniej posadzka z prostokątnych płyt szarego marmuru. **Schody:** Schody wejściowe w zachodniej elewacji kościoła tarasowe z białego marmuru. Wejściowe na wieżę murowane z cegły w klatce południowej zabiegowe zaś w klatce północnej kręcone. **Otwory:** okienne zróżnicowane. W nawie południowej i jej prezbiterium i w elewacji zachodniej okna wąskie, wysokie, ostrołuczne z witrażami ornamentalnymi w ramach stalowych. W prezbiterium nawy głównej, kaplicy południowej, okna duże, szerokie, zamknięte odcinkowo na ramach stalowych z witrażami ornamentalnymi z wyjątkiem kaplicy południowej gdzie znajdują się witraże przedstawiające. W elewacji północnej w zakrystii, kaplicy i kruchcie niewielkie okienka szklone szybami w ramach stalowych. W nawie północnej dwa duże okulusy szklone szybami na ramach stalowych. W korpusie na elewacji północnej znajduje się niewysokie okno ostrołuczne z witrażem ornamentalnym w ramie stalowej.

Wszystkie drzwi w kościele drewniane z wyjątkiem jednych stalowych., drzwi pochodzą w większości z czesu remontu w 1936 w tym : 1) wejściowe główne w wieży dwuskrzydłowe zamknięte prosto z ostrołucznym naświetlem, osadzone w kamiennym portalu z XVIw. 2) pomiędzy kruchtą w wieży a korpusem dwuskrzydłowe, płycinowe, zamknięte półkoliście, 3) wejściowe do kruchty północnej dwuskrzydłowe, pierzone z szybami w kształcie owalu, 4) wewnętrzne łączące kruchtę z korpusem

14. Kubatura	15. Powierzchnia użytkowa	16. Przeznaczenie pierwotne	17. Użytkowanie obecne
9000m ³	750 m ²	Kościół Parafialny	Kościół Parafialny
18. Prace budowlane i konserwatorskie, ich przebieg i dokumentacja		19. Stan zachowania	
<p>1957- remont kapitalny</p> <p>1964- prace konserwatorskie przy wieży</p> <p>1966-malowanie wnętrza</p> <p>1996- przemalowanie na biało wieży</p> <p>2003- wymiana pokrycia dachowego na wieży</p> <p>2004 – wymiana pokrycia dachowego na nawie i prezbiterium</p>		<ul style="list-style-type: none"> • Kościół w stanie ogólnym dobrym. • Fundamenty stabilne • Ściany stabilne konstrukcyjne bez widocznych zarysowań. • Ściany bardzo mocno zawilgocone od ok. jednego metra w elewacji zachodniej do nawet trzech metrów w elewacji wschodniej przy zamknięciu prezbiterium nawy głównej. • Więźba dachowa w bardzo dobrym stanie technicznym, łączenie część elementów konstrukcyjnych, wymienionych w 2004 r. • Pokrycie dachowe wymienione w 2004 r., w stanie bardzo dobrym. • Stolarka okienna i drzwiowa zachowana w stanie bardzo dobrym. • Zachowane wyposażenie w bardzo dobrym stanie technicznym. 	
20. Najpilniejsze postulaty konserwatorskie			
<ul style="list-style-type: none"> • Konieczne jest pilne wykonanie izolacji poziomej ścian kościoła lub wykonanie kanałów osuszających wokół kościoła. 			

21. Akta archiwalne (rodzaj akt, numer i miejsce przechowywania)

Karta zielona z 1955r - WUOZ Opole

Karta zielona z 1963r - WUOZ Opole

Projekt wymiany pokrycia dachowego Biała 2004 - WUOZ Opole

24. Uwagi różne

25. Opracował

tekst dr. Joanna Banik,

plany, rysunki mgr inż. Marcin Posmyk

zdjęcia fotogr: dr Joanna Banik, mgr inż. Marcin Posmyk

KARTĘ WYKONANO - SIERPIEŃ 2005

miejsce przechowywania negatywów: kopia cyfrowa WUOZ w Opolu ul Piastowska 14

KARTA PO WYPEŁNIENIU PODLEGA OCHRONIE NA PODSTAWIE PRZEPISÓW
PRAWA AUTORSKIEGO !

22. Bibliografia

Katalog Zabytków Sztuki w Polsce, T.VII, zeszyt 12 Warszawa 1960, s. 1 – 5.

Chrząszcz J. *Geschichte der Stadt Zülz*, Zülz 1926.

Chrząszcz J., *Geschichte der Stadt Neustadt in Oberschlesien. Magistrat
Neustadt*. Neustadt 1912.

Lutsch H. *Verzeichnis der Provinz Schlesien*, T.IV, 1894.

Banik J., *Prószkowsky*, „Nowa Trybuna Opolska” 128, 2005, s. 16 – 17.

Borek H., *Opolszczyzna w świetle nazw miejscowych*, Opole 1972.

Nabzdyk S., *Kasztelania w Białej*, Ziemia Prudnicka Rocznik 2003, Prudnik
2003, s. 176 – 179.

26. Adnotacje o inspekcjach, informacje o zmianach (daty, imiona i nazwiska wypełniających)

23. Źródła ikonograficzne i fotograficzne (rodzaj, miejsce przechowywania, sygnatury)

Fotografie archiwalne z archiwum WUOZ w Opolu

27. Załączniki

18 szt

1. Miejscowość, gmina, powiat, województwo BIAŁA, BIAŁA, PRUDNIK, OPOLSKIE	2. Obiekt (nazwa jak w karcie) KOŚCIÓŁ PARAFIALNY P.W. WNEBO- WZIĘCIA N.M.P.	3. Zawartość wkładki (nazwa obiektu lub materiału uzupełniającego) CIĄG DAJSZY RUBRYK NR 12 i 13
--------------------------------------------------------------------------------------	--------------------------------------------------------------------------------------------	------------------------------------------------------------------------------------------------------------

zgodnie z układem z 1327 r. Księstwo Opolskie i Raciborskie przypadło koronie czeskiej i w rękach Habsburgów było od 1532 r. do 1742 r. Do zamku w Białej należało 9 wsi: Stare Miasto, Szynowice, Kolnowice, Radostynia, Wasiłowice, Prężyna, Śmicz, Pleśnica i Ilenno z Czyżowic.

Pierwotny kościół zbudowany został ok. 1270 r. w czasie lokacji miasta. Obecny kościół parafialny wzniesiono w XIV lub w początkach XV w., początkowo składał się z dwuprzęsłowego prezbiterium (obecna nawa główna), dwuprzęsłowej nawy (część obecnej trójnawowej partii kościoła) oraz wieży. W 28 września 1544 roku w czasie wielkiego pożaru miasta kościół częściowo spłonął. Został on później odbudowany i powiększony o część obecnego prezbiterium i nawę boczną od południa. Wtedy też przebudowano zachodnią partię kościoła z pierwotnej dwunawowej na obecną trójnawową. W 1569 r. starostą „państwa” Biała był Paweł Raszyć-Kozłowski (ur. ok. 1544 r.), pochodzący prawdopodobnie z niemodlińskiej linii rodu Kozłowskich. On to właśnie w 1586 r. ufundował dla bialskiego kościoła dzwon. Zmarł 25 lutego 1596 r. w wieku 52 lat. W kościele w Białej znajduje się jego płyta nagrobna *defacto* świetnie zachowana i przedstawiająca zmarłego w zbroi rycerskiej, a w górnym rogu płyty widnieje herb rodowy Wieże. Z dobrze zachowanej inskrypcji w języku niemieckim wynika, że Paweł Kozłowski nie miał dzieci, a cały majątek otrzymało w spadku rodzeństwo.

W 1606 r. cesarz Maksymilian sprzedał Białą von Prószkowskim. (Proszkowkim). W 1633 r. w mieście wybuchła dżuma, w wyniku której życie ocalało zaledwie dwóch mieszczan Fabian i Sebastian. Kościół opustoszał, a życie religijne zamarło. Zmarłych na dżumę pochowano za miastem za Szybowicami. Na cmentarzu za kościołem parafialnym, w obecnym ogrodzie farnym w 1656 r. zbudowano kaplicę pamiątkową ku czci św. Floriana i Sebastiana, która została zniszczona w 1945 r.

Kolejna przebudowa kościoła miała miejsce w XVIII w (być może po drugim wielkim pożarze miasta w 1791r.), w tym czasie przebudowano prezbiterium, dobudowano kaplicę północną i południową p.w. św. Jana Nepomucena

Ostatnia właścicielka Białej z rodu Prószkowskich, hrabina Elżbieta Fryderyka popadła w wielkie długi i w 1747 r. sprzedała swoją własność za 158 000 talarów Bartłomiejowi Oderfeld. Nowy właściciel zmarł w 1752 r. nie pozostawiając testamentu, a jego spadkobiercy sprzedali majątek na licytacji hrabiemu Matuszce z Czech. Na podstawie ustawy z 1808 r. chłopom zostały sprzedane grunty hrabiowskie w Grabinie, Śmiczu, Józefówku, Wasiłowicach i Ligocie łącznie za sumę 70 000 talarów. Hrabiom Matuszkom pozostała niewielka część fortuny, którą 6 sierpnia 1841 r. sprzedano za 195 000 talarów saskiemu rotmistrzowi Ferdynandowi Gersdorf i Karolowi Gerssdorf. W XIX w. Białą zamieszkiwało ok. 3500 mieszkańców, w tym: 2000 katolików, 1000 Żydów i 500 ewangelików. W 1868 r. ks. Anton Ernst, bialski proboszcz, sprowadził do miasta siostry ze Zgromadzenia św. Elżbiety (Szare Siostry), którym magistrat udostępnił mieszkanie w szpitalu św. Rocha.

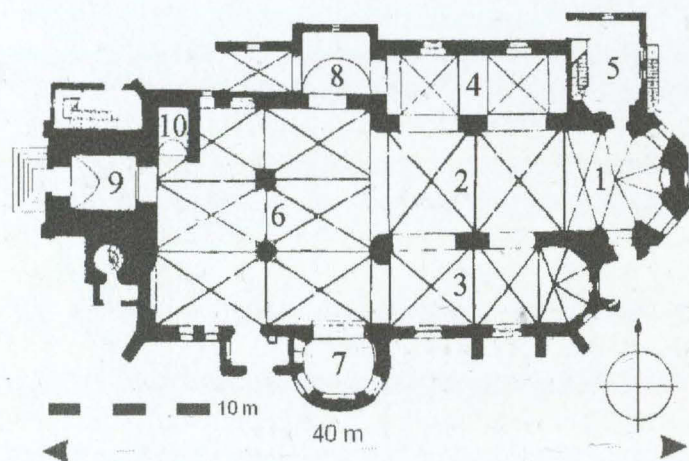
W 1936 r. nastąpił ostatni etap rozbudowy kościoła, w tym czasie dobudowano nawę północną wtapiając w nią XVIII wieczną kaplicę północną, rozebrano zakrystię i postawiono w jej miejscu nową, większą, ponadto wieżę pokrytą tynkiem sgraffito.

Miasto bardzo ucierpiało w trakcie działań wojennych w 1945 r. szczęśliwie kościół ocalał, zniszczeniu uległa jedynie klasycystyczna kaplica św. Floriana i Sebastiana w ogrodzie przykościelnym.

Ciąg dalszy rubryki nr 13 ...dwuskrzydłowe, płycinowe, przeszklone, wahadłowe, zamknięte prosto, 5) do zakrystii jednoskrzydłowe płytowe zdobione listwami pionowymi i obramieniem z szyba o nieregularnym wykroju, zamknięte półkoliście. 6) Ponadto drzwi wejściowe do kruchty południowej, pierzone dwuskrzydłowe zamknięte prosto z półkolistym naświetlem z końca XIX wieku neogotyckie z ozdobnymi okuciami, 7) drzwi wejściowe do północnej klatki schodowej jednoskrzydłowe pierzone z odcinkowo zamkniętym naświetlem z końca XIX wieku neogotyckie z ozdobnymi okuciami.

RZUT: korpusu nieregularny, zbliżony do prostokąta. Nieregularności wynikają z kolejnych faz rozbudowy kościoła. Korpus naw wyraźnie dzieli się na dwie części. Część wschodnia złożona z trzech naw, przy czym nawa środkowa – główna (przed przebudową było to prezbiterium pierwotnego kościoła)

jest dwukrotnie szersza od nawy południowej i północnej. Do dwuprzęsłowej nawy głównej-środkowej przylega od wschodu jednoprzęsłowe prezbiterium z pięciobocznym zamknięciem. Dwuprzęsłowa nawa południowa podobnie, zamknięta jest pięciobocznie. Od strony północnej dobudowana jest późniejsza, dwuprzęsłowa nawa północna oraz na wysokości prezbiterium, wystająca nieco poza obrys kościoła, zakrystia. Zachodnia część korpusu kościoła jest znacznie węższa, złożona z trzech jednakowych naw (przed przebudową był to dwunawowy korpus pierwotnego kościoła), do niej od zachodu dobudowana jest wieża na planie kwadratu z przylegającymi klatkami schodowymi od północy (mniejsza na planie kwadratu) i południa (większa prostokątna). Na wysokości drugiego przęsła zachodniej części korpusu dobudowane zostały: od północy kwadratowa kaplica z przylegającą wydłużoną kruchtą od zachodu, oraz od strony nawy południowej kaplica na planie koła w $\frac{1}{4}$ wtopionego w ścianę korpusu, z kruchtą południową, analogiczną jak przy kaplicy północnej.



1. prezbiterium, 2. nawa główna, 3. nawa południowa,
4. nawa północna, 5. zakrystia, 6. zachodnia część nawy,
7. kaplica św. Jana Nepomucena, 8. kaplica północna,
9. wieża, 10. kaplica pod chórem

BRYŁA: kościoła jest nieregularna z wyróżniającymi się poszczególnymi częściami. Zasadnicza część korpusu obejmująca, nawę główną i południową oraz szerszą, zachodnią część korpusu, przekryta jest wysokim dachem trójspadowym z uskokiem w miejscu połączenia części korpusu o różnych szerokościach oraz ze ściętą płaszczyzną w miejscu zamknięcia nawy południowej. Do połaci od strony wschodniej kościoła przylega odrębny, o połowę niższy, dwuspadowy dach nad prezbiterium, z zamknięciem trójpołaciowym od wschodu. Od strony południowej do korpusu przylega kaplica na planie walca sięgająca do $\frac{2}{3}$ wysokości ścian korpusu, jej przekrycie stanowi dach dwuspadowy, poprzeczny do dachu głównego, z odcinkowym zamknięciem. Do tej kaplicy od zachodu dobudowana jest niska prostokątna kruchta przekryta dachem jednospadowym, równoległym do dachu nad korpusem. Z głównej bryły korpusu od strony północnej kościoła wyodrębnia się zespół nieco niższych brył, a mianowicie od strony wschodniej, bryła zakrystii z dachem trójspadowym z kalenicą prostopadłą do kalenicy dachu korpusu. Kaplica, która dobudowana została od strony północnej korpusu, analogicznie jak kaplica po stronie południowej, z tym, że kaplica północna jest na planie kwadratu z dachem takim jak na zakrystii i z niższą dobudówką kruchty północnej, przylegającą do tej kaplicy od zachodu. Kruchta przekryta jest równoległym do dachu korpusu dachem pulpitowym. Pomiędzy zakrystią a kaplicą północną znajduje się wydzielona, o połowę niższa od nawy głównej nawa północna. Nawa północna przekryta jest dachem jednospadowym analogicznym do dachu kruchty północnej. Od strony zachodniej do kościoła, przesunięta nieco od osi, dobudowana jest dwukrotnie przewyższająca

korpus wieża. W przyziemiu po obu stronach wieży dobudowane są bryły klatek schodowych sięgających ok. $\frac{2}{3}$ wysokości korpusu i przekrytych dachami o dwu połaciach schodzących się pomiędzy wieżą a korpusem. Dodatkowo przy północnej klatce schodowej dobudowane jest parterowe pomieszczenie przedsionka z dachem analogicznym jak nad tą klatką schodową. Wieża do połowy wysokości dachu nawy jest kwadratowa a powyżej tego poziomu przechodzi w ośmiokątną z nadbudowaną węższą odsadzką, ponad którą znajduje się hełm. Wieżę wieńczy baniasty ośmiopółciowy hełm z przysadzistą latarnią przekrytą drugą kondygnacją hełmu, zakończoną iglicą z kulą i krzyżem na szczycie. Kościół otoczony jest szkarpami, z których widoczne są szkarpa narożna południowo wschodnia i obok niej skarpa na ścianie północnej a także cztery skarpy w prezbiterium i nawie południowej, w części wschodniej korpusu.

ELEWACJE: Elewacja zachodnia jest trójosiowa, z wieżą stanowiącą oś środkową i fragmentami ściany szczytowej korpusu stanowiącej osie boczne. Ściana szczytowa korpusu bez artykulacji z wyjątkiem niewielkiego ostrołucznego okna od strony południowej. **Wieża** – nieco przesunięta na południe od osi ściany szczytowej korpusu dostawiona jest wieża, zdobiona dekoracją sgraffitową (obecnie zamalowaną). W przyziemiu wieży, od zachodu, znajduje się, poprzedzone pięcioma stopniami tarasowych schodów, ostrołuczne wejście główne z profilowanym portalem i dwuskrzydłowymi drzwiami. Ponad wejściem w czworobocznej części wieży znajdują się dwie kondygnacje otworów strzelniczych. Podobnie w elewacjach południowej północnej na wysokości drugiej kondygnacji znajdują się otwory strzelnic. Powyżej wieży przechodzi w ośmioboczną a naroża części czworokątnej przekryte są dwupołaciowymi

1. Miejscowość, gmina, powiat, województwo BIAŁA, BIAŁA, PRUDNIK, OPOLSKIE	2. Obiekt (nazwa jak w karcie) KOŚCIÓŁ PARAFIALNY P.W. WNIEBO- WZIĘCIA N.M.P.	3. Zawartość wkładki (nazwa obiektu lub materiału uzupełniającego) CIĄG DAJSZY RUBRYK NR 13
--------------------------------------------------------------------------------------	---------------------------------------------------------------------------------------------	-------------------------------------------------------------------------------------------------------

daszkami. Pośrodku co drugiego boku ośmiobocznej części wieży, na przedłużeniu elewacji części czworobocznej, znajdują się wysokie, ostrołucznie zamknięte okna. Ponad nimi, tuż pod wieńczącym kondygnację gzymsem, znajdują się w każdym boku niewielkie zamknięte odcinkowo okienka. Powyżej znajduje się wydzielona okapem, nieco węższa, niska kondygnacja również zwieńczona profilowanym gzymsem. W co drugim boku, analogicznie jak w kondygnacji poniżej, znajdują się okrągłe tarcze zegarowe a powyżej nich okulusy. Na bokach, na których nie ma tarcz zegara, w ich miejscu znajdują się niewielkie kwadratowe okienka a nad nimi okulusy. **Przybudówka południowa** przy wieży z wejściem zamkniętym odcinkowo, umieszczonym od strony wschodniej w północnej elewacji i artykułowana zamkniętymi odcinkowo oknami, dwoma w elewacji północnej ponad wejściem i jednym pośrodku elewacji zachodniej. Całość wieńczy profilowany gzyms. **Przybudówka północna** artykułowana jest jedynie dwoma kondygnacjami okien w elewacji południowej, przy czym niższe jest szersze, natomiast wyższe strzelnicze. Całość przybudówki mieszczącej klatkę schodową wieńczy profilowany gzyms. Do przybudówki południowej od północy przylega niskie pomieszczenie, do którego prowadzi zamknięte odcinkowo wejście w elewacji północnej.

Elewacja południowa, jednokondygnacyjna, z cokołem, zwieńczona gzymsem, sześćoosiowa z osiami wyznaczonymi przez wysokie ostrołuczne okna. Pomiedzy oknami i w narożach stoją dwuuskokowe skarpy. W środkowej osi brak okna, na tej wysokości dobudowana jest cylindryczna kaplica św. Jana Nepomucena, artykułowana dwoma dużymi, odcinkowo zamkniętymi oknami od północy i południa oraz gzymsem koronującym. Do kaplicy od zachodu dobudowane jest pomieszczenie kruchty południowej z zamkniętą półkoliście szeroką bramą wejściową z dwuskrzydłowymi drzwiami. Do których prowadzą dwa kamienne stopnie. Oś wschodnią stanowi wydzielony szkarpmi bok zamknięcia nawy południowej.

Elewacja wschodnia, jednokondygnacyjna, składa się z trzech osi zespolonych wspólnym cokołem i gzymsem koronującym. Od strony południowej zamknięcie nawy południowej, pięcioboczne ze skarpami w narożach. W dwóch bokach zamknięcia znajdują się zabblendowane wysokie ostrołuczne okna z maswerkowymi rozetami w górnej części. Trzeci bok zamknięcia nawy południowej bez artykulacji, tuż przy jego zwieńczeniu przerzucone jest odcinkowe sklepienie łączące z prezbiterium nawy głównej. Drugim elementem elewacji wschodniej jest prezbiterium nawy głównej. Prezbiterium artykułowane jest szerokimi, zamkniętymi odcinkowo oknami od strony północnej i południowej oraz na bocznych ścianach zamknięcia prezbiterium. W środkowej ścianie zamknięcia znajduje się zabblendowane, wysokie, ostrołucznie zamknięte okno. Ponadto od strony północnej i południowej prezbiterium opinają uskokowe skarpy, przy czym północna w większości wtopiona jest w bryłę zakrystii tak, że widoczna jest tylko część ponad jej dachem. Trzecim elementem elewacji wschodniej jest zakrystia dostawiona do prezbiterium nawy głównej od strony północnej. Elewacje zakrystii artykułowane są niewielkimi kwadratowymi oknami. Na wschodniej elewacji jest para takich okien w dolnej części, w elewacji północnej zakrystii jest jedno analogiczne okno i powyżej para wyższych okien zamkniętych odcinkowo, zaś w elewacji zachodniej zakrystii znajduje się jedynie zamknięte półkoliście wejście. **Elewacja północna** składa się z kilku elementów ujętych wspólnym cokołem i gzymsem wieńczącym. Do strony zachodniej znajduje się opisana powyżej zakrystia, dalej przylega do niej nawa północna artykułowana dwoma wielkimi okulusami w górnej części oraz szeregiem wysokich półkoliście zamkniętych blend w przyziemiu. Dalej ku wschodowi do korpusu przylega kaplica północna, artykułowana jedynie od północy parą okien analogiczną do znajdujących się w elewacji północnej zakrystii oraz skarpami od wschodu i zachodu. Od wschodu do kaplicy przylega kruchta północna z niewielkim kwadratowym okienkiem od północy i prosto zamkniętym, szerokim wejściem od zachodu.

WNĘTRZE: W prezbiterium sklepienie kolebkowo-krzyżowe z wyoblonymi liniami przecięcia płaszczyzn kolebek. W nawach sklepienie krzyżowo-żebrowe ze wspornikami. Żebra sklepień spływają na wydatne lizeny z gzymsami w nawie głównej oraz na płytkie lizeny w nawie południowej i w nawach w zachodnim członie korpusu. W kaplicy południowej zastosowano sklepienie kopułą. W kaplicy północnej, a także w kruchcie pod wieżą oraz niewielkiej kaplicy wydzielonej z wnętrza pod chórem muzycznym znajdują się sklepienia kolebkowe. Pomiedzy częścią zachodnią korpusu a obecną nawą głów-

(pierwotnie było to miejsce połączenia nawy i prezbiterium) znajduje się ostrołuczny łuk tęczy. Filary w zachodniej części korpusu naw są ośmiokątne zaś filary pomiędzy nawą główną a boczną, prostokątne i niosą ostrołukowe arkady. Kaplice południowa i północna otwarte są do nawy arkadami zamkniętymi półkoliście. Wejście do zakrystii zamknięte jest półkoliście, ponad nim znajduje się analogicznie zamknięta arkada łoża z balustradą o ozdobnych tralkach. Chór muzyczny opiera się na siedmiu odcinkowych arkadach niesionych przez czworoboczne kamienne słupy. Chór jest zamknięty prosto z pełną balustradą.

WYPOSAŻENIE: 1) **OLTARZ GŁÓWNY** wykonany z drewna, polichromowany, stiukowy, marmoryzowany, w stylu rokokowym, powstał w 1773 roku, jego autorem jest Jan Szhubert z Głogówka. Rzeźby znajdujące się na ołtarzu są drewniane, polichromowane. Ołtarz jednoosiowy, z nasadą, na osi flankowa kolumnami o wysokich bazach i kanelowanych trzonach. Nisza, w niej rzeźbiona scena wniebowzięcia NMP – Madonna stoi na konsoli z obłoków, wśród których główki anielskie – silnie poruszona w sfałdowanej szacie, prawa ręka odchylona, lewa na piersi, głowa wzniesiona, w aureoli z promieni i gwiazd, z prawej i lewej strony aniołowie w locie, również poruszeni, z rękoma wyciągniętymi ku Madonnie. U dołu dwaj stojący i dwaj klęczący apostołowie. Kolumny flankujące dźwigają łamane odcinki belkowań, na których wsparte wysmukłe woluty, tworzące obramowanie bardzo wydłużonej nasady z prześwitem w partii dolnej, w którym znajdują się inicjały Marii, adorowane przez dwie główki aniołków, wyżej dwa inne podtrzymują koronę, po bokach siedzące postacie Boga Ojca i Chrystusa, w górze na tle promieni gołębica 2) **OLTARZ W KAPLICY ŚW. JANA NEPOMUCENA**, wykonany z drewna, w stylu regencyjnym, powstał w 2. ćw. XVIII w. autor nieznany. Ołtarz z retabulum atektonicznym, mensa sarkofagowa, bogato profilowana, na niej tabernakulum. Tabernakulum jest architektoniczne, dwukondygnacyjne, trójboczne, jednoosiowe, z profilowaną partią cokołową. Kondygnacje zwieńczone profilowanym, łamanym gzymsem, prostym w dolnej, w górnej – wygiętym półkoliście. Naroża zaakcentowane wolutowymi spływami, osadzonymi na wysuniętych, prostokątnych postumentach, ozdobionymi kampanulami w I oraz hermami w II kondygnacji. Drzwiczki tabernakulum na osi, wygięte, dekorowane szeroką opaską, zamkniętą półkoliście, w centrum na obłoku – kielich z hostią, ujęte wicią roślinną. W bocznych polach dekoracja z ornamentu wstęgowego. II kondygnacja ujęta uszakami, z ornamentem roślinnym i kratką regencyjną. Boki przeszklone, z otworami o wykroju prostokątnym, zamkniętym półkoliście, w środku rzeźba – Pieta. Bok środkowy ozdobiony w górze roślinnym kartuszem, wypełnionym kratką regencyjną, u dołu wicią roślinną. W zwieńczeniu na ażurowej podporze ze ślimacznicy, na postumencie – baranek. Po bokach tabernakulum dwie pełnoplastyczne figury uskrzydłych aniołków, umieszczone na wolutowych postumentach, dekorowanych lambrekinem, w układzie symetrycznym, zwrócone do wewnątrz, w tanecznych pozach, z ugiętymi nogami i rozpostartymi skrzydłami. Tabernakulum biało-szare, ze złoceniami, figury polichromowane, złoczone. Górna kondygnacja ołtarza w kształcie przeźrocza kapliczki, flankowanej plasterkami i hermowymi aniołkami, dźwigającymi zwieńczenie wolutowe, na którym znajduje się rzeźba baranka eucharystycznego. Pod przeźroczem rzeźba Pieta, barokowa z XVIII wieku. Po bokach tabernakulum dwie esownice, na których znajdują się posagi adorujących aniołków. Retabulum w kształcie bogatej ramy snycerskiej, otaczającej obraz św. Jana Nepomucena, o wykroju urozmaiconym. Snycerka ramy regencyjna, ze splotów cęg i esownic oraz motywem kratki. 3) **OLTARZ BOCZNY PRZY FILARZE MIĘDZYNAWOWYM**, wykonany jest z drewna, polichromowany, w stylu rokokowym, pochodzący z około 1780 roku. Obraz w ołtarzu sygnowany „H. Rohn / nach Windhauser”. Retabulum dwustrefowe, w kształcie ramy o bogatej, ażurowej dekoracji rokokowej z kratkami i rzeźbami putto. W polu środkowym obraz św. Józefa i młodocianego Chrystusa z XIX/XX wieku. W górnej strefie obraz Matki Boskiej Częstochowskiej w bogato trybowanych metalowych sukienkach. 4) **OLTARZ BOCZNY P.W. NAJSWIĘTSZEJ MARII PANNY**, wykonany z drewna polichromowanego ze złoceniami, w stylu barokowym, pochodzący z XVIII wieku, autor nieznany. Nastawa ołtarzowa przyścienna, jednoosiowa, jednokondygnacyjna, z wydzieloną predellą. Predella ujęta po bokach akantowymi ślimacznicami, na osi wysunięty do przodu, pięcioboczny postument, stanowiący podstawę dla umieszczonej w retabulum figury, u dołu którego wieloboczny wspornik, dekorowany liśćmi akantu. Lico ozdobione wicią roślinną i prostokątnymi opaskami, wypełnionymi przez malowane białe lilie na ciemnym tle. Retabulum w formie stylizowanej arkady z dwoma smukłymi, kompozytowymi kolumnienkami, wspartymi na wysuniętych kwadratowych postumentach. W arkadzie znajduje się pełnoplastyczna figura NMP Immaculaty. Kolumnienki kanelowane w górnej części, u podstawy pokryte dekoracją w postaci podwieszanej materii oraz szeroką opaską akantową. Gzyms profilowany, faliście wygięty z ażurową, symetryczną, plecioną wicią akantową. Poniżej dekorowany bujnym splotem roślinnym, po bokach kampanule. Retabulum ujęte ażurowymi akantowymi uszakami, z dekoracją wstęgową. W zwieńczeniu szczyt z ornamentem akantowo-wstęgowym. Nastawa w kolorze szarym, z elementami beżu, złocena i srebrzona, kolumnienki biało-złote.

1. Miejscowość, gmina, powiat, województwo BIAŁA, BIAŁA, PRUDNIK, OPOLSKIE	2. Obiekt (nazwa jak w karcie) KOŚCIÓŁ PARAFIALNY P.W. WNEBO- WZIĘCIA N.M.P.	3. Zawartość wkładki (nazwa obiektu lub materiału uzupełniającego) CIĄG DAJSZY RUBRYKI NR 13
--------------------------------------------------------------------------------------	--------------------------------------------------------------------------------------------	--------------------------------------------------------------------------------------------------------

5) OŁTARZ BOCZNY P.W. GOREJĄCEGO SERCA JEZUSA (w zamknięciu nawy północnej), wykonany z drewna polichromowanego ze złoceniami, w stylu neobaroku, pochodzący z lat 30-tych XX wieku, autor nieznany. Ołtarz przysięenny, architektoniczny, jednoosiowy, jednokondygnacyjny. Mensa skrzyniowa, zwężająca się ku podstawie, boki zaokrąglone, ozdobiona splotem akantowym o symetrycznym układzie, w centrum kartusz z monogramem IHS i krzyżem. Predella wydzielona profilowanym gzymsem ze świecznikami w typie kinkietów. Boki wycięte półkuliście, dekorowane ażurową plecionką akantową. Na osi tabernakulum w formie kolumnowej arkady, zwieńczonej profilowanym, wygiętym półkuliście gzymsem z lichtarzami po bokach. Drzwiczki pokryte płaskorzeźbioną dekoracją: centralnie kielich z hostią, po bokach kłosy, w górze winogrona. Nad gzymsem okrągły postument, na którym znajduje się krzyż ołtarzowy. Po bokach tabernakulum w profilowanych opaskach wieńców akantowych. W retabulum ujęta ażurowymi, akantowymi uszakami arkada z dwoma, masywnymi, kompozytowymi kolumnami (kanelowane w dolnej części, u podstawy dekoracja z ufałdowanej materii i opaska z akantowymi liśćmi), wypełniona niszą, obwiedzioną profilowaną opaską. W niszy na prostokątnym postumencie pełnoplastyczna figura Chrystusa: ukazany frontalnie, w kontrapoście, prawa ręka wyciągnięta do przodu, lewa wskazuje na gorejące serce, ubrany w białą suknię i złoty płaszcz odsłaniający prawe ramię. Archiwolta dekorowana uskrzydłonymi główkami anielskimi – dwoma po bokach i jedną na osi. Poniżej ażurowa wieńców akantowa, o symetrycznym układzie, gzyms profilowany, wygięty półkuliście. W zwieńczeniu ażurowy szczyt z liści akantu i kratki regencyjnej, na osi krzyż o trójlistnych ramionach. Ołtarz malowany w kolorze brązowym z elementami bieli i złoceniami. Nisza marmoryzowana w odcieniach brązu i szarości. 6) OŁTARZ BOCZNY P.W. ŚWIĘTEJ TERESY, wykonany z drewna polichromowanego, w stylu barokowym, pochodzący z początku XVIII wieku, autor nieznany. Ołtarz jednoosiowy, retabulum z obrazem św. Teresy z Dzieciątkiem (nowym), w prostokątnej ramie, flankowanym rzeźbami św. Jadwigi i św. Józefa (nowe), zamknięte baldachimem ze zwisającymi na boki końcami kotary srebrnej, obramowanej złotem, podpiętej frędzlami. Baldachim zamyka łamany uskokowy gzyms ze zwisającymi lambrekinami, zwieńczony wolutowo, ze stojącą na tle promieni rzeźbą św. Wawrzyńca. Po bokach obrazu festony z kwiatów. 7) OŁTARZ W KAPLICY PÓŁNOCNEJ, wykonany z drewna polichromowanego ze złoceniami, w stylu regencyjnym, pochodzący z początku XVIII wieku, autor nieznany. Retabulum tektoniczne w kształcie bogatej ramy snycerskiej z ażurowym ornamentem akantowym, w którym wpleciono esownice regencyjne. Po bokach rzeźby łączące się treściowo z przedstawieniem w polu głównym ołtarza. Na wspornikach rzeźby Matki Boskiej Bolesnej i św. Jana Ewangelisty, powyżej i w zwieńczeniu pięć aniołków z arma christii. W polu środkowym, o wykroju zakończonym trójlistnie, Chrystus rzeźbiony na krzyżu, u którego stóp klęczy św. Maria Magdalena, ponadto czaszka i piersze. Rzeźby na tle obrazu współczesnego, uzupełniającego kompozycję, zawierającego postacie dwóch łotrów na krzyżach oraz daleki krajobraz. 8) OŁTARZ CHRZCIELNY, wykonany z drewna polichromowanego ze złoceniami, w stylu neobaroku, powstały w latach 20 – 30 XX wieku, autor nieznany. Ołtarz chrzcielny złożony jest z kielichowej chrzcielnicy zespolonej architektoniczną nadbudową w formie stylizowanej arkady. Chrzcielnica usytuowana z przodu, na osi, z okrągłą profilowaną stopą, ozdobioną ornamentem roślinnym. Trzon ze żłobionym wałkiem u nasady, z dekoracją w postaci podwieszanej, ufałdowanej materii, czasza puklowana, wklęsła w górnej części, z szeroką krawędzią. Nakrywa okrągła, profilowana, zwężająca się ku górze, dekorowana akantowymi liśćmi, w zwieńczeniu gałka, po bokach dwa uchwyty. Nadbudowa przysięenna, jednoosiowa, jednokondygnacyjna, z wyodrębnioną profilowanym pulpitem wysoką, prostokątną podstawą, w licu której, po bokach chrzcielnicy półkoliste opaski z wicia roślinnego, w górze fryz o motywach kwiatowo – roślinnych. Arkada z wydzieloną profilowanym gzymsem partią cokołową, wypełnioną wicia akantową, z uskrzydłoną główką anielską w centrum, po bokach akantowe ślimacznice. Arkada ujęta dwoma pilastrami po bokach, o trzonach dekorowanych kampanulami i głowicach w kształcie uskrzydłonych anielskich główek. W arkadzie płaskorzeźbiona kompozycja figuralna – Chrzest Chrystusa na tle malowanego pejzażu. Archiwolta ozdobiona ażurową wicia akantową, gzyms wygięty półkuliście, profilowany, z napisem w języku łacińskim: „Baptizate eos In nomine Patris et Filii et Spiritus Sancti Match. 28.10”. Nastawa

ujęta ażurowymi akantowymi uszakami. Nastawa i chrzcielnica beżowe z elementami bieli, szarości i złocień, napis złoty na czarnym tle, figury polichromowane. **9) PROSPEKT ORGANOWY**, wykonany z drewna polichromowanego ze złoceniami, w stylu klasycystycznym, pochodzący z drugiej połowy XIX wieku, autor nieznany. Prospekt organowy jest architektoniczny, dwukondygnacyjny, pięciosekcjowy, o kompozycji symetrycznej – osiowej. W I kondygnacji część centralna wyładowana nieco do przodu, flankowana na krawędziach pięciobocznymi postumentami. Podobnie na krawędziach zewnętrznych prospektu flankowane sekcje boczne. Ponad profilowanym gzymsem międzykondygnacyjnym kwatery z piszczalkami – środkowa i boczne zamknięte łukami odcinkowymi, zaś najmniejsze piszczalki umieszczone w dwu kondygnacjach w pięciobocznych wieżyczkach. Boczne kwatery zamknięte gzymсами z dekorowanym motywem palmet, środkowa naczółkiem zwieńczonym krzyżem. Kolorystyka: jasne brązy, beże, złocenia. **10) BALKONIKI Z RZEŻBAMI ANIOŁKÓW**, wykonane z drewna polichromowanego, w stylu rokokowym, powstałe w drugiej połowie XVIII wieku, autor nieznany. Balkoniki o wybrzuszonej balustradzie ujęte SA w dole wielouskokowymi gzymсами. Również uskokowy parapet, zza którego wyjawiają się po trzy z każdej strony aniołki, grające na instrumentach muzycznych, żywo poruszone, gestykulujące. Główki okrągłe, twarze pulchne, okolone loczkami. **11) AMBONA**, wykonana z drewna polichromowanego ze złoceniami, w stylu barokowym, pochodząca z XVIII wieku, autor nieznany. Ambona podwieszona, kosz 4-boczny z przylegającym od lewej strony dwubocznym członem, podpartym wraz z balustradą na czworobocznym słupku. Korpus z profilowaną partią cokołową i gzymsovą, tworzącą pulpit. U dołu szyszka. Naroża zaakcentowane kompozytowymi, stylizowanymi kolumnkami, wspartymi na profilowanych, wysuniętych do przodu postumentach z akantową wolutą u dołu. Trzony kolumniek zwężające się ku górze, dekorowane: u podstawy podwieszoną sfaldowaną materią, powyżej akantem i pierścieniem z plecionką, w górze kanelurami. Boki wypełnione arkadami z kluczem, archiwolty ozdobione wicią akantową. W arkadach na tle marmoryzowanej ścianki, na półokrągłych postumentach z akantowym wspornikiem, pełnoplastyczne figury czterech Ewangelistów (od lewej): św. Mateusza, św. Marek, św. Łukasz, św. Jan, ukazani frontalnie, w kontrapoście, z księgą lub zwojem w lewej ręce, u stóp atrybuty. Arkady dodatkowej części wypełnione akantową wicią. Balustrada z półkulistymi płycznami, wypełnionymi marmoryzacją. Kolorystyka ambony (wtórna) w odcieniach szarości i różu, marmoryzacja w odcieniach brązu, figury, kolumny i ornament białe ze złoceniami.

Z pozostałych elementów wyposażenia wymienić należy: **12)** chrzcielnica (obecnie kropielnica) z końca XVI w., renesansowa, marmurowa na nowszej podstawie z płaskorzeźbami ewangelistów na czaszy. **13)** Konfesjonał barokowy ok. 1800 r. Płyty nagrobne kamienne, renesansowe z płaskorzeźbionymi postaciami zmarłych **14)** Pawła Kozłowskiego (zm. 1595) – starosty białskiego, **15)** nieznanej kobiety z ok. 1600 r, oraz **18), 19)** dwie płyty niezidentyfikowanych rycerzy z ok. 1600 r. Obrazy barokowe: **20)** św. Florian i **21)** św. Maria Magdalena z 1742 r w ozdobnych regencyjnych ramach, **22)** Chrystus biczowany u słupa z XVIII w, **23)** Stacje drogi krzyżowej XVIII/XIX w. Rzeźby: **24)** Matka Boska z dzieciątkiem z połowy XV w. (obecnie na plebanii), **25)** Chrystus fraszobliwy z XVI w., **26)** Pieta barokowa z XVII w., posągi śś. **27)** Jana Chrzcziciela i **28)** Jana Ewangelisty z XVII w., posągi **29)** Jana Nepomucena i **30)** Niezidentyfikowanego świętego, barokowe z XVIII w., na konsolach w kształcie obłoków z puttami. **31)** Krucyfiks z XVII w, **32)** dwa krucyfiksy z XVIII w. **33)** Dzwon z napisem minuskułowym z 1547 r.

INSTALACJE: oświetleniowa, nagłaśniająca, odgromowa, ujęta ażurowymi akantowymi uszakami. Nastawa i chrzcielnica beżowe z elementami bieli, szarości i złocień, napis złoty na czarnym tle, figury polichromowane.

1. Miejscowość, gmina, powiat, województwo BIAŁA, BIAŁA, PRUDNIK, OPOLSKIE	2. Obiekt (nazwa jak w karcie) KOŚCIÓŁ PARAFIALNY P.W. WNIEBO- WZIĘCIA N.M.P.	3. Zawartość wkładki (nazwa obiektu lub materiału uzupełniającego) SPIS FOTOGRAFII
--------------------------------------------------------------------------------------	---------------------------------------------------------------------------------------------	----------------------------------------------------------------------------------------------

SPIS FOTOGRAFII :

- | | | |
|-------------------------------------------------------------------------------------------------------------------------------------------------------------------------------------------------------------------------------------------------------------------------------------------------------------------------------------------------------------------------------------------------------------------------------------------------------------------------------------------------------------------------------------------------------------------------------------------------------------------------------------------------------------------------------------------------------------------------------------------------------------------------------------------------------------------------------------------------------------------------------------------------------------------------------------------------------------------------------------------------------------------------------------------------------------------------------------------------------|-------------------------------------------------------------------------------------------------------------------------------------------------------------------------------------------------------------------------------------------------------------------------------------------------------------------------------------------------------------------------------------------------------------------------------------------------------------------------------------------------------------------------------------------------------------------------------------------------------------------------------------------------------------------------------------------------------------------------------------------------------------------------------------------------------------------------------------------------------------------------------------------------------------------------------------------------------------------------------------------------------------------------------------------------------------------|---------------------------------------------------------------------------------------------------------------------------------------------------------------------------------------------------------------------------------------------------------------------------------------------------------------------------------------------------------------------------------------------------------------------------------------------------------------------------------------------------------------------------------------------------------------------------------------------------------------------------------------------------------------------------------------------------------------------------------------------------------------------------------------------------------------------------------------------------------------------------------------------------------------------------------------------------------------------------------------------------------------------------------------------------------------------------------------------------------------|
| <ol style="list-style-type: none"> 1. kościół od wschodu , lata 50 te XX w. 2. wykonywanie sgraffita na wieży, 1936 r. 3. rozbiórka starej zakrystii, 1936 r. 4. wnętrze nawy głównej z widocznymi arkadami nawy północnej, po 1936 r. 5. wnętrze nawy głównej przed budową nawy północnej, przed 1936 r. 6. płyta nagrobna nieznanego rycerza z ok. 1600r., ok. 1936 r. 7. płyta nagrobna nieznanego rycerza z ok. 1600 r., fot. ok. 1936 r. 8. płyta komemoratywna dziecka z 1657, fot. ok. 1936 r. 9. płyta nagrobna Pawła Kozłowskiego (zm.1595) – starosty bialskiego, fot. ok. 1936 r. 10. gotyckie polichromie odkryte w prezbiterium, ok. 1544 r., fot. ok. 1936 r. 11. wieża od strony północno zachodniej 12. wieża od strony zachodniej 13. wieża od strony północno wschodniej 14. hełm wieży 15. klatka schodowa od południowej strony wieży 16. wejście główne do kościoła 17. klatka schodowa od północnej części wieży | <ol style="list-style-type: none"> 18. elewacja północna 19. elewacja wschodnia 20. elewacja południowa od strony wschodniej 21. elewacja południowa od strony zachodniej 22. brukowa nawierzchnia przy kościele 23. grotta i ogrodzenie terenu przykościelnego od zachodu 24. drzwi w południowej klatce schodowej przy wieży 25. drzwi do zakrystii 26. drzwi wejściowe w kruchcie przy kaplicy południowej 27. drzwi wejściowe w kruchcie przy kaplicy północnej 28. wnętrze nawy głównej 29. wnętrze nawy północnej 30. prezbiterium 31. nawa południowa i południowy fragment zachodniej części korpusu naw, widok z chóru 32. chór, widok z nawy głównej 33. nawa główna widok z chóru 34. wnętrze kaplicy północnej 35. wnętrze kaplicy południowej 36. filary w zachodniej części korpusu 37. sklepienia nawy północnej 38. sklepienie w nawie głównej | <ol style="list-style-type: none"> 39. sklepienie w zachodniej części korpusu 40. wnętrze pod chórem 41. balaski w prezbiterium 42. posadzka kościoła 43. południowa ściana prezbiterium 44. północna ściana prezbiterium 45. ambona z XVIII w. 46. konfesjonał z ok. 1800 47. konfesjonał barokowy z XVIII w. 48. organy neoklasycystyczne z II poł. XIX w. 49. okulus w nawie północnej 50. ława cechowa z poc. XX w. 51. ołtarz przyścienny przy kaplicy północnej 52. kaplica pod chórem 53. witraż w kaplicy południowej 54. sklepienie kruchty pod wieżą 55. wnętrze kruchty pod wieżą 56. posadzka w kaplicy północnej 57. więźba dachowa, najniższy poziom 58. więźba dachowa, środkowy poziom 59. konstrukcja wspornikowa stropów wieży 60. konstrukcja mechanizmu dzwonów 61. więźba drugiej kondygnacji hełmu wieży 62. płyta epitafijna Johana Hordsteina z 1640 r. |
|-------------------------------------------------------------------------------------------------------------------------------------------------------------------------------------------------------------------------------------------------------------------------------------------------------------------------------------------------------------------------------------------------------------------------------------------------------------------------------------------------------------------------------------------------------------------------------------------------------------------------------------------------------------------------------------------------------------------------------------------------------------------------------------------------------------------------------------------------------------------------------------------------------------------------------------------------------------------------------------------------------------------------------------------------------------------------------------------------------|-------------------------------------------------------------------------------------------------------------------------------------------------------------------------------------------------------------------------------------------------------------------------------------------------------------------------------------------------------------------------------------------------------------------------------------------------------------------------------------------------------------------------------------------------------------------------------------------------------------------------------------------------------------------------------------------------------------------------------------------------------------------------------------------------------------------------------------------------------------------------------------------------------------------------------------------------------------------------------------------------------------------------------------------------------------------|---------------------------------------------------------------------------------------------------------------------------------------------------------------------------------------------------------------------------------------------------------------------------------------------------------------------------------------------------------------------------------------------------------------------------------------------------------------------------------------------------------------------------------------------------------------------------------------------------------------------------------------------------------------------------------------------------------------------------------------------------------------------------------------------------------------------------------------------------------------------------------------------------------------------------------------------------------------------------------------------------------------------------------------------------------------------------------------------------------------|

1. Miejscowość, gmina, powiat, województwo

BIAŁA, BIAŁA, PRUDNIK, OPOLSKIE

2. Obiekt (nazwa jak w karcie)

**KOŚCIÓŁ PARAFIALNY P.W.
WNIEBOWZIECIA N.M.P.**

3. Zawartość wkładki (nazwa obiektu lub materiału uzupełniającego)

FOTOGRAFIE



1



2



3

1. Miejscowość, gmina, powiat, województwo

BIAŁA, BIAŁA, PRUDNIK, OPOLSKIE

2. Obiekt (nazwa jak w karcie)

**KOŚCIÓŁ PARAFIALNY P.W.
WNIEBOWZIECIA N.M.P.**

3. Zawartość wkładki (nazwa obiektu lub materiału uzupełniającego)

FOTOGRAFIE



4



5

1. Miejscowość, gmina, powiat, województwo

BIAŁA, BIAŁA, PRUDNIK, OPOLSKIE

2. Obiekt (nazwa jak w karcie)

**KOŚCIÓŁ PARAFIALNY P.W.
WNIEBOWZIECIA N.M.P.**

3. Zawartość wkładki (nazwa obiektu lub materiału uzupełniającego)

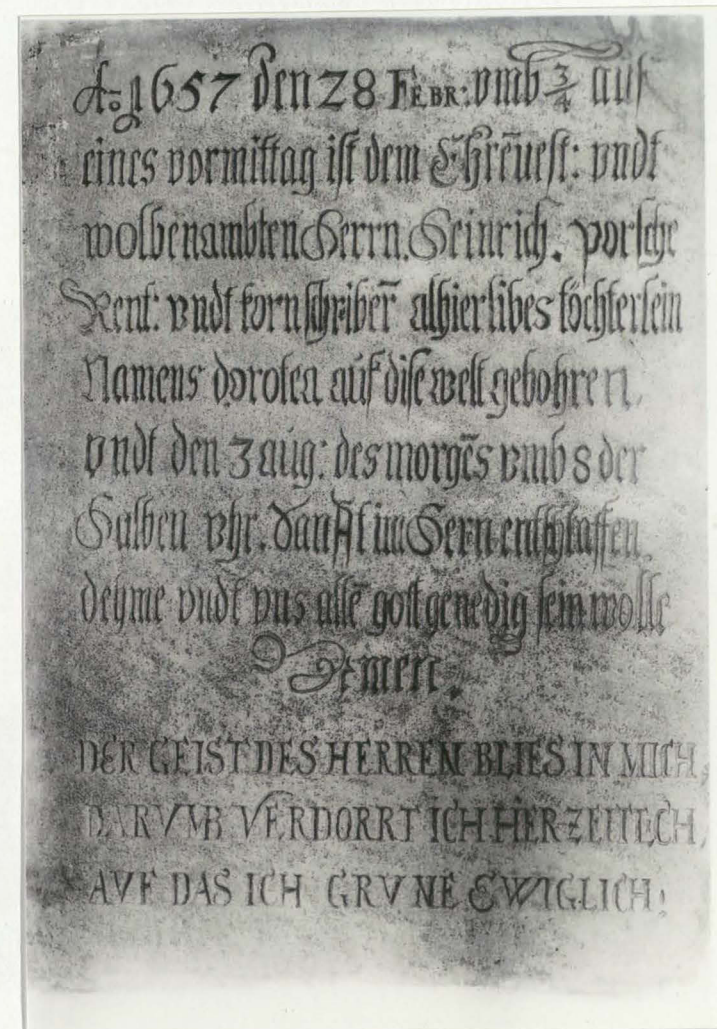
FOTOGRAFIE



6



7



8

1. Miejscowość, gmina, powiat, województwo

BIAŁA, BIAŁA, PRUDNIK, OPOLSKIE

2. Obiekt (nazwa jak w karcie)

**KOŚCIÓŁ PARAFIALNY P.W.
WNIEBOWZIECIA N.M.P.**

3. Zawartość wkładki (nazwa obiektu lub materiału uzupełniającego)

FOTOGRAFIE



9



10

1. Miejscowość, gmina, powiat, województwo

BIAŁA, BIAŁA, PRUDNIK, OPOLSKIE

2. Obiekt (nazwa jak w karcie)

**KOŚCIÓŁ PARAFIALNY P.W.
WNIEBOWZIECIA N.M.P.**

3. Zawartość wkładki (nazwa obiektu lub materiału uzupełniającego)

FOTOGRAFIE



11



12



13

1. Miejscowość, gmina, powiat, województwo

BIAŁA, BIAŁA, PRUDNIK, OPOLSKIE

2. Obiekt (nazwa jak w karcie)

**KOŚCIÓŁ PARAFIALNY P.W.
WNEBOWZIĘCIA N.M.P.**

3. Zawartość wkładki (nazwa obiektu lub materiału uzupełniającego)

FOTOGRAFIE



14



15

1. Miejscowość, gmina, powiat, województwo

BIAŁA, BIAŁA, PRUDNIK, OPOLSKIE

2. Obiekt (nazwa jak w karcie)

**KOŚCIÓŁ PARAFIALNY P.W.
WNIEBOWZIECIA N.M.P.**

3. Zawartość wkładki (nazwa obiektu lub materiału uzupełniającego)

FOTOGRAFIE



16



17

1. Miejscowość, gmina, powiat, województwo

BIAŁA, BIAŁA, PRUDNIK, OPOLSKIE

2. Obiekt (nazwa jak w karcie)

**KOŚCIÓŁ PARAFIALNY P.W.
WNIEBOWZIECIA N.M.P.**

3. Zawartość wkładki (nazwa obiektu lub materiału uzupełniającego)

FOTOGRAFIE



18



19

1. Miejscowość, gmina, powiat, województwo

BIAŁA, BIAŁA, PRUDNIK, OPOLSKIE

2. Obiekt (nazwa jak w karcie)

**KOŚCIÓŁ PARAFIALNY P.W.
WNIEBOWZIECIA N.M.P.**

3. Zawartość wkładki (nazwa obiektu lub materiału uzupełniającego)

FOTOGRAFIE



20



21

1. Miejscowość, gmina, powiat, województwo

BIAŁA, BIAŁA, PRUDNIK, OPOLSKIE

2. Obiekt (nazwa jak w karcie)

**KOŚCIÓŁ PARAFIALNY P.W.
WNIEBOWZIECIA N.M.P.**

3. Zawartość wkładki (nazwa obiektu lub materiału uzupełniającego)

FOTOGRAFIE



22



23

1. Miejscowość, gmina, powiat, województwo

BIALA, BIALA, PRUDNIK, OPOLSKIE

2. Obiekt (nazwa jak w karcie)

**KOŚCIÓŁ PARAFIALNY P.W.
WNEBOWZIECIA N.M.P.**

3. Zawartość wkładki (nazwa obiektu lub materiału uzupełniającego)

FOTOGRAFIE



24



25



26

1. Miejscowość, gmina, powiat, województwo

BIAŁA, BIAŁA, PRUDNIK, OPOLSKIE

2. Obiekt (nazwa jak w karcie)

**KOŚCIÓŁ PARAFIALNY P.W.
WNIEBOWZIECIA N.M.P.**

3. Zawartość wkładki (nazwa obiektu lub materiału uzupełniającego)

FOTOGRAFIE



27



28

1. Miejscowość, gmina, powiat, województwo

BIAŁA, BIAŁA, PRUDNIK, OPOLSKIE

2. Obiekt (nazwa jak w karcie)

**KOŚCIÓŁ PARAFIALNY P.W.
WNIEBOWZIECIA N.M.P.**

3. Zawartość wkładki (nazwa obiektu lub materiału uzupełniającego)

FOTOGRAFIE



29



30



31

1. Miejscowość, gmina, powiat, województwo

BIAŁA, BIAŁA, PRUDNIK, OPOLSKIE

2. Obiekt (nazwa jak w karcie)

**KOŚCIÓŁ PARAFIALNY P.W.
WNIEBOWZIECIA N.M.P.**

3. Zawartość wkładki (nazwa obiektu lub materiału uzupełniającego)

FOTOGRAFIE



32



33

1. Miejscowość, gmina, powiat, województwo

BIALA, BIALA, PRUDNIK, OPOLSKIE

2. Obiekt (nazwa jak w karcie)

**KOŚCIÓŁ PARAFIALNY P.W.
WNIEBOWZIECIA N.M.P.**

3. Zawartość wkładki (nazwa obiektu lub materiału uzupełniającego)

FOTOGRAFIE



34



35



36

1. Miejscowość, gmina, powiat, województwo

BIAŁA, BIAŁA, PRUDNIK, OPOLSKIE

2. Obiekt (nazwa jak w karcie)

**KOŚCIÓŁ PARAFIALNY P.W.
WNIEBOWZIECIA N.M.P.**

3. Zawartość wkładki (nazwa obiektu lub materiału uzupełniającego)

FOTOGRAFIE



37



38

1. Miejscowość, gmina, powiat, województwo

BIAŁA, BIAŁA, PRUDNIK, OPOLSKIE

2. Obiekt (nazwa jak w karcie)

**KOŚCIÓŁ PARAFIALNY P.W.
WNIEBOWZIECIA N.M.P.**

3. Zawartość wkładki (nazwa obiektu lub materiału uzupełniającego)

FOTOGRAFIE



39



40

1. Miejscowość, gmina, powiat, województwo

BIAŁA, BIAŁA, PRUDNIK, OPOLSKIE

2. Obiekt (nazwa jak w karcie)

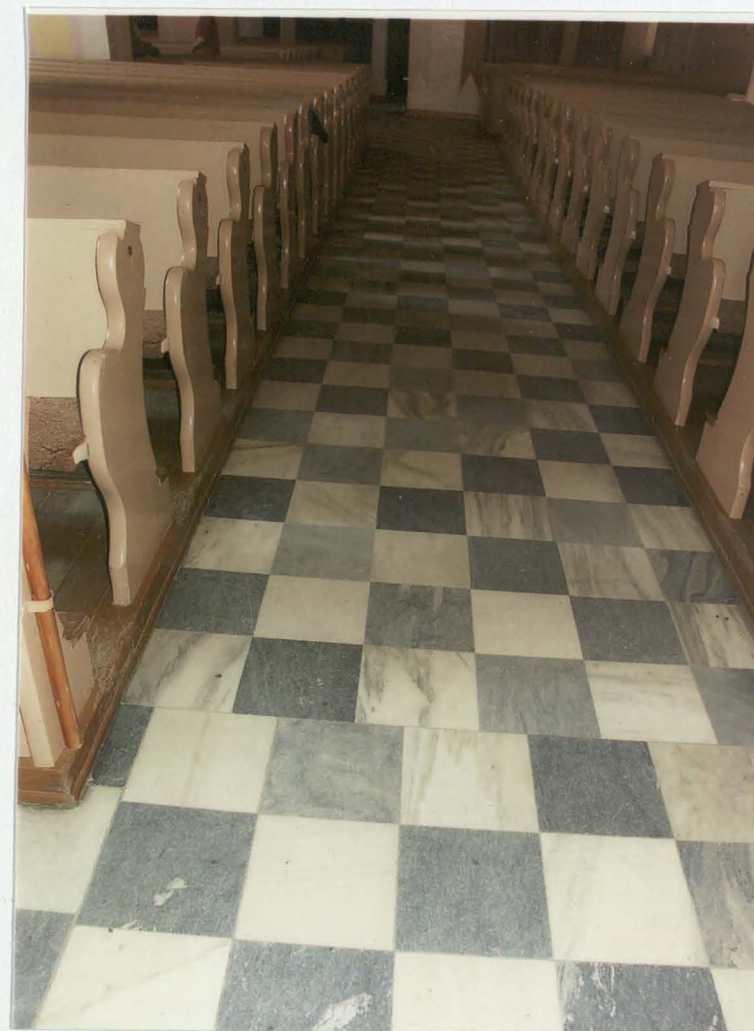
**KOŚCIÓŁ PARAFIALNY P.W.
WNIEBOWZIECIA N.M.P.**

3. Zawartość wkładki (nazwa obiektu lub materiału uzupełniającego)

FOTOGRAFIE



41



42

1. Miejscowość, gmina, powiat, województwo

BIAŁA, BIAŁA, PRUDNIK, OPOLSKIE

2. Obiekt (nazwa jak w karcie)

**KOŚCIÓŁ PARAFIALNY P.W.
WNIEBOWZIECIA N.M.P.**

3. Zawartość wkładki (nazwa obiektu lub materiału uzupełniającego)

FOTOGRAFIE



43



44

1. Miejscowość, gmina, powiat, województwo

BIAŁA, BIAŁA, PRUDNIK, OPOLSKIE

2. Obiekt (nazwa jak w karcie)

**KOŚCIÓŁ PARAFIALNY P.W.
WNIEBOWZIECIA N.M.P.**

3. Zawartość wkładki (nazwa obiektu lub materiału uzupełniającego)

FOTOGRAFIE



45



46

1. Miejscowość, gmina, powiat, województwo

BIALA, BIALA, PRUDNIK, OPOLSKIE

2. Obiekt (nazwa jak w karcie)

**KOŚCIÓŁ PARAFIALNY P.W.
WNIEBOWZIECIA N.M.P.**

3. Zawartość wkładki (nazwa obiektu lub materiału uzupełniającego)

FOTOGRAFIE



47



48

1. Miejscowość, gmina, powiat, województwo

BIAŁA, BIAŁA, PRUDNIK, OPOLSKIE

2. Obiekt (nazwa jak w karcie)

**KOŚCIÓŁ PARAFIALNY P.W.
WNIEBOWZIECIA N.M.P.**

3. Zawartość wkładki (nazwa obiektu lub materiału uzupełniającego)

FOTOGRAFIE



49



50

1. Miejscowość, gmina, powiat, województwo

BIAŁA, BIAŁA, PRUDNIK, OPOLSKIE

2. Obiekt (nazwa jak w karcie)

**KOŚCIÓŁ PARAFIALNY P.W.
WNEBOWZIĘCIA N.M.P.**

3. Zawartość wkładki (nazwa obiektu lub materiału uzupełniającego)

FOTOGRAFIE



51



52



53

1. Miejscowość, gmina, powiat, województwo

BIAŁA, BIAŁA, PRUDNIK, OPOLSKIE

2. Obiekt (nazwa jak w karcie)

**KOŚCIÓŁ PARAFIALNY P.W.
WNIEBOWZIECIA N.M.P.**

3. Zawartość wkładki (nazwa obiektu lub materiału uzupełniającego)

FOTOGRAFIE



54



55

1. Miejscowość, gmina, powiat, województwo

BIAŁA, BIAŁA, PRUDNIK, OPOLSKIE

2. Obiekt (nazwa jak w karcie)

**KOŚCIÓŁ PARAFIALNY P.W.
WNIEBOWZIECIA N.M.P.**

3. Zawartość wkładki (nazwa obiektu lub materiału uzupełniającego)

FOTOGRAFIE



56



57

1. Miejscowość, gmina, powiat, województwo

BIAŁA, BIAŁA, PRUDNIK, OPOLSKIE

2. Obiekt (nazwa jak w karcie)

**KOŚCIÓŁ PARAFIALNY P.W.
WNIEBOWZIECIA N.M.P.**

3. Zawartość wkładki (nazwa obiektu lub materiału uzupełniającego)

FOTOGRAFIE



58



59

1. Miejscowość, gmina, powiat, województwo

BIAŁA, BIAŁA, PRUDNIK, OPOLSKIE

2. Obiekt (nazwa jak w karcie)

**KOŚCIÓŁ PARAFIALNY P.W.
WNIEBOWZIECIA N.M.P.**

3. Zawartość wkładki (nazwa obiektu lub materiału uzupełniającego)

FOTOGRAFIE



60



61

