

A

B

C

D

E

F

G

H

I

J

K

L

Ł

M

N

O

P

R

S

T

U

V

W

X

Y

Z

Nr

1649

1. Obiekt

**KAMIENICA CZESŁAWA BUCZYŃSKIEGO**

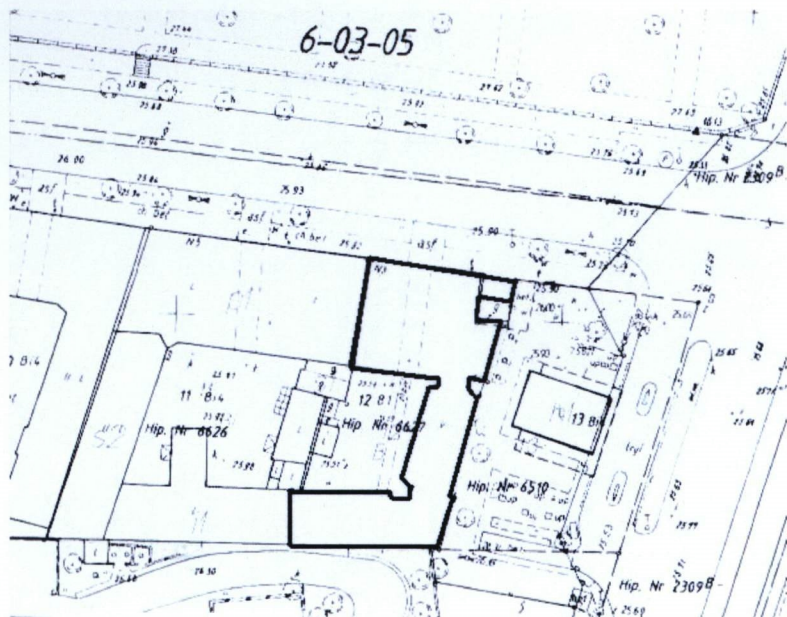
2. Czas powstania

1910 r.

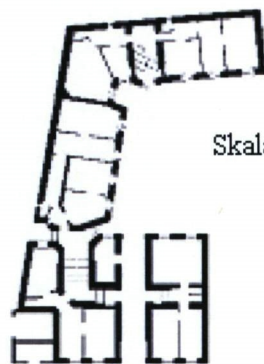
3. Miejscowość

**WARSZAWA**

11. Zdjęcia, plan sytuacyjny, orientacja, rzut parteru

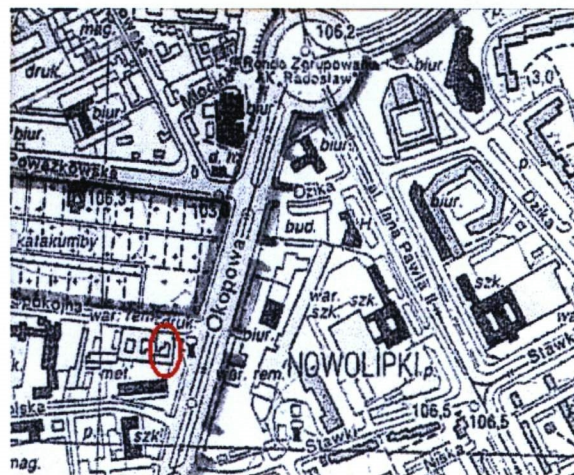


Skala 1: 1000



Skala 1: 800

Skala 1: 10000



4. Adres

**ul. Spokojna 3**

nr ewid. działki : 12 obręb 6-03-06

Hip Nr [REDACTED]

5. Przynależność administracyjna

województwo Mazowieckie  
gmina Warszawa  
dzielnica Wola

6. Poprzednie nazwy miejscowości

Warszawa

7. Przynależność administracyjna przed 1.IV.1975

województwo Stołeczne Warszawskie  
powiat Warszawski

8. Właściciel i jego adres

ADK Nr 3

ul. Nowolipki 16

9. Użytkownik i jego adres

pustostany

10. Rejestr zabytków



## 12. Autorzy, historia obiektu , określenie stylu

**autorzy:** nieznani

**historia:**

Kamienica wzniesiona w 1910 r. jako czynszowa kamienica mieszkalna Czesława Buczyńskiego właściciela sąsiedniej odlewni i tłoczni drobnych części metalowych. Wzniesiona na ówczesnym przedmieściu, w sąsiedztwie Cmentarza Powązkowskiego oraz Warszawskiej Fabryki Kafli, kuźni i szklarni Lilpopa a także Miejskich Zakładów Sanitarnych – wszystkich przy nowo wytyczonej ul. Spokojnej. Była wówczas jedną z bardziej okazałych kamienic w okolicy. Położony na uboczu obiekt przetrwał bombardowania we wrześniu 1939 r. oraz hitlerowski ostrzał walczących w okolicy podczas Powstania Warszawskiego oddziałów AK „Radosława”. Po 1945 r. przeszła w użytkowanie gospodarki mieszkań komunalnych, w gestii których pozostaje do dziś. Decyzją ZGN budynek został wykwaterowany w 2001 r.

**styl:** wczesny modernizm

## 13. Opis (sytuacja, materiał i konstrukcja, rzut, bryła, elewacja, wnętrza ,wyposażenie, instalacje)

### Sytuacja

Kamienica położona w północnej części Woli, na działce znajdującej się pomiędzy: od północy – linią ul. Spokojnej, od wschodu – trawnikiem z topolami, w odległości około 15 m – stacją paliw, od południa – posesją Izby Wyrzeźwien przy ul. Kolskiej, od zachodu – kamienicą ul. Spokojna 5. W dalszym otoczeniu od północy – Cmentarz Powązkowski z częścią z katakumbami, od wschodu – ul. Okopowa, za którą od wschodu – dawna garbarnia Pfeifera a na południe za ul. Stawki – wieżowiec firmy „Klif” z centrum handlowym, od południa – pawilon serwisu części samochodowych i 2 niewielkie budynki (pustostany), od zachodu – dom ul. Spokojna 7. Na podwórzu płożący się jesion, chodnik z płyt betonowych, od zachodu parterowy schowek i mur ogrodzenia.

**Ze względu na zagrożenie zarwaniem schodów, zagruzowane podesty parteru, spadające tynki oraz zamurowanie większości otworów parteru, pominięto opisy niedostępnych wnętrz.**

### Konstrukcja i materiał

Fundamenty – murowane z cegły ceramicznej pełnej na zaprawie wapiennej.

Ściany. Podłużny układ konstrukcyjny. Ściany konstrukcyjne zewnętrzne i wewnętrzne o grubości od 48 do 72 cm, murowane z cegły ceramicznej pełnej.

Ścianki działowe: niedostępne.

Stropy we wszystkich częściach budynku (niedostępne) ceramiczne stropy Kleina na belkach stalowych; w jedynej dostępnej klatce oficyny południowej – stropy na łukach odcinkowych.

Wieżba dachowa krokwiowo-płatwiowa na stolcach. Dach pokryty papą.

Balkony – na płytach żelbetowych opartych na belkach stalowych, o metalowych balustradach. Słupki balustrady z płaskownika tworzą 4 triady spięte 3-ma barierkami. Ilość balkonów: 8.

Posadzki – niedostępne. W przejeździe posadzka betonowa.

Schody – główne niedostępne; dostępne jedynie w parterze klatki schodowej oficyny południowej: schody dwubiegowe, murowane biegi schodów oparte na poprzecznych stalowych belkach, stopnie i podstopnie drewniane w masywnych drewnianych belkach policzkowych. Oryginalne drewniane balustrady o toczonej słupkach w formie tralek, poręcz drewniana profilowana żłobkowaniem.

Przejazd bramny. Umieszczony na osi fasady przekryty stropem płaskim.

Stolarka. W przejeździe od ulicy, wtórna metalowa brama 2-skrzydłowa, ażurowa z kratownicy prętów.

Stolarka drzwiowa – niedostępna. Jedyne widoczne zachowane oryginalne drzwi – w prawej, zachodniej ścianie przejazdu – drewniane, 2-skrzydłowe, płycinowe, z drewnianym nadświetlem; brak klamki, zawiasy czopowe. Pozostałe widoczne drzwi (w parterze korpusu) wtórne, drewniane płytowe. Z drzwi do klatki schodowej w oficynie południowej pozostały tylko ościeża, podobnie widoczne przez okno od podwórza w parterze korpusu – drzwi pozbawione są skrzydeł.

Stolarka okienna – okna w większości mają wyjętą stolarkę, a w parterze otwory okienne są zamurowane. Zachowane okna: w fasadzie z ubytkami, drewniane ościeżnicowe podwójne 2-dzielne z nadświetleniami uchylnymi; w elewacjach podwórzowych z ubytkami, drewniane ościeżnicowe podwójne 2-dzielne z nadświetleniami uchylnymi, 6-kwaterowe. W elewacjach południowej, wschodniej i zachodniej wtórne okienka 1-kwaterowe.

### Rzut , bryła i elewacje

Rzut. Na rzucie zbliżonym do litery „C” złożonym z prostokątnego korpusu i 2-prostopadłych wzajemnie oficyn. Pomiędzy w/w 3-ma skrzydłami, od strony podwórza 4-boczne wnęki; od wschodu oficyna tworzy ryzalit – jest wysunięta przed boczną ścianą korpusu. Na osi fasady przejazd bramny. Układ wnętrz dwu- i półtraktowy, oficyny 1-traktowe. Dwie klatki schodowe: główna (zamurowane wejście we wschodniej ścianie przejazdu) z oknami we wnękach: elewacji wschodniej i elewacji podwórzowej (!) i w oficynie południowej łączą piętra i poddasze.

14. Kubatura	15. Powierzchnia użytkowa	16. Przeznaczenie pierwotne	17. Użytkowanie obecne
5601 m <sup>2</sup>	3081 m <sup>2</sup>	mieszkalne	pustostan
18. Prace budowlane i konserwatorskie, ich przebieg i dokumentacja (po 1945 r.) <ul style="list-style-type: none"> <li>- 1989 r. – remont kominów i dachu</li> <li>- 1989 r. – założenie szkieł kontrolnych na pęknięcia ścian</li> <li>- 1999 r. – odłączenie instalacji elektrycznej, wodociągowej i kanalizacyjnej</li> <li>- 2000 r. – pięcioletni przegląd obiektu</li> <li>- 2001 r. – wykwaterowanie lokatorów</li> <li>- 2004 r. – założenie daszku nad parterem fasady w celu zabezpieczenia przed spadającymi tynkami</li> <li>- 2004 r. – zabezpieczenie przed dostępem osób trzecich – zakratowanie i zamurowanie otworów w parterze fasady i elewacji podwórzowych, założenie bramy wejściowej</li> </ul>		19. Stan zachowania (fundamenty, ściany zewnętrzne, ściany wewnętrzne, sklepienia, stropy, konstrukcje dachowe, pokrycie dachu, wyposażenie i instalacje) <p>Fundamenty – brak danych  Ściany zewnętrzne – widoczne liczne pęknięcia w ścianach i w nadprożach, zawilgocenia przyziemia, liczne ubytki tynków elewacji podwórzowych  Ściany wewnętrzne – niedostępne  Stropy – niedostępne, strop w przejeździe zagrzybiony  Dach (konstrukcja i pokrycie) – brak dokładnych danych  Balkony – widoczne spękania i korozja płyt balkonowych, balustrady – stan dobry  Konstrukcja klatek schodowych - niedostępne  Posadzki – niedostępne  Stolarka zewnętrzna – liczne ubytki stolarki okien  Stolarka wewnętrzna – niedostępna  Instalacje – wymontowane</p>	
		20. Najpilniejsze postulaty konserwatorskie <ul style="list-style-type: none"> <li>- remont kapitalny poprzedzony projektem</li> </ul>	



<p>21. Akta archiwalne i źródła ikonograficzne (rodzaj, numer i miejsce przechowania)</p> <ul style="list-style-type: none"> <li>- „Projekt centralnego ogrzewania i regulacji w budynku mieszkalnym przy ul. Spokojnej 3 w Warszawie” Miejskie Biuro Projektów m. st. Warszawy, 1968, opracowanie: Maria Groszyńska w: Archiwum Delegatury Naczelnego Architekta Miasta w Dzielnicy Wola, Al. Solidarności 90, Warszawa</li> <li>- „Książka obiektu budowlanego. Budynek mieszkalny Warszawa ul. Spokojna 3” 1997 – 2007 w: Archiwum ADK Nr 3, ul. Nowolipki 16, Warszawa</li> </ul>	<p>23. Uwagi różne</p>
<p>22. Bibliografia</p> <ul style="list-style-type: none"> <li>- Jerzy Kasprzycki, „Korzenie miasta Warszawskie pożegnania” Tom II Śródmieście Północne Wydawnictwo Veda Warszawa 1997, s.155</li> </ul>	<p>24. Opracowanie karty ewidencyjnej</p> <p>Wykonano z funduszy Miasta Stołecznego Warszawy</p> <p>tekst Antoni Jacek Koseski – sierpień 2007 r.</p> <p>plany, rysunki kopie planów wykonane przez: Miejskie Biuro Projektów m.st. Warszawy, Maria Groszyńska w 1968 r. – przerysowane, przeskalowane i wyczernione przez: Artur Abramczyk – 2007 r.</p> <p>zdjęcia fotogr. kopie zdjęć wykonanych przez: Antoni Jacek Koseski – sierpień 2007 r..</p> <p>miejsce przechowywania negatywów kopie rysunków i fotografii w wersji elektronicznej w posiadaniu Stołecznego Konserwatora Zabytków.</p> <p><u>KARTA PO WYPEŁNIENIU PODLEGA OCHRONIE NA PODSTAWIE PRZEPISÓW PRAWA</u></p> <p>26. Adnotacje o inspekcjach, informacje o zmianach (daty, imiona i nazwiska wypełniającego)</p>
<p>23. Źródła ikonograficzne i fotograficzne (rodzaj i miejsce przechowywania, sygnatury)</p> <ul style="list-style-type: none"> <li>- „Ekspertyza techniczna dotycząca budynku przy ul. Spokojnej 3 w Warszawie. Ustalenie stanu pod względem mykologicznym i konstrukcyjnym oraz analiza techniczno-ekonomiczna opłacalności remontu” Zarząd Główny Polskiego Związku Inżynierów i Techników Budownictwa Zespół Rzeczoznawców Budowlanych, ul. Mokotowska 4-6, 1978, opracowanie: Piotr Bronisławski w: Archiwum Delegatury Naczelnego Architekta Miasta w Dzielnicy Wola, Al. Solidarności 90, Warszawa; zawiera także fotografie</li> </ul>	<p>27. Załączniki</p> <ol style="list-style-type: none"> <li>1 – Opis obiektu – ciąg dalszy z punktu 13 ; rzuty: parteru i piętra 1:400</li> <li>2 – Fasada i detale, elewacje i detale – foto 2007 r.</li> <li>3 – Elewacje i detale, przejazd bramny, wnętrza parteru – foto 2007 r.</li> <li>4 – Elewacje i detale, klatka schodowa oficyny południowej – foto 2007 r.</li> </ol>



# WKŁADKA DO KARTY EWIDENCYJNEJ ZABYTKÓW ARCHITEKTURY I BUDOWNICTWA ZAŁĄCZNIK NR 1

1.Miejscowość WARSZAWA 2.Dzielnica. WOLA 3.Powiat WARSZAWSKI 4.Województwo MAZOWIECKIE	5.Obiekt (nazwa jak w karcie)  KAMIENICA CZESŁAWA BUCZYŃSKIEGO ul. Spokojna 3	6.Zawartość wkładki (nazwa materiału uzupełniającego)  OPIS OBIEKTU – ciąg dalszy z punktu 13 RZUT PARTERU I PIĘTRA 1:400 - 1968 r.
---	--	--

## OPIS OBIEKTU (ciąg dalszy z punktu 13)

Bryła. Wysokość do kalenicy fasady 20 m. Część frontowa i oficyny posiadają po 5 kondygnacje nadziemne. Od I do IV piętra powtarzalny układ pomieszczeń. Budynek jest podpiwniczony oraz posiada nieużytkowane poddasze. Nad korpusem dach dwuspadowy spłaszczony, nad oficynami dachy pulpitowe.

Elewacja frontowa osiowa, 6-osiowa. W parterze na osi przejazd bramny. Po obu stronach bramy – zamurowane i zakratowane (z prawej) otwory okien. Fasada artykułowana wertykalnymi pasami boni. Okna z balkonami są w 2-ich osiach od skrajów. Stolarka okien fasady z ubytkami, okna zapewne 2-dzielne z nadświetleniami. Otwory okienne od I do IV piętra ozdobione profilowanymi w tynku ramami, a od dołu parapetami w 2 osiach środkowych optycznie wspartymi na ćwierćkolumnach, a w osiach skrajnych na kwadratach. Z wyjątkiem osi okien z balkonami, w polach pod oknami prostokątne płyciny o sfazowanych narożach wypełnione tynkiem groszkowym; parapety okienne podkreślają metalowe fryzy z 3-ech barierok z wpisanym na osi okręgiem. Nad I pięciem fasadę przecina gzyms kordonowy a wieńczy zdwojony gzyms koronujący.

Elewacje podwórzowe: elewacja południowa korpusu – 5-osiowa, między korpusem a oficyną wschodnią – 1-osiowy łącznik wnąki; elewacja zachodnia oficyny wschodniej – 5-osiowa, między oficynami – wnąka z 3-ma pionami okien zwróconymi do środka.

Elewacje szczytowe: elewacja wschodnia – ślepa z wysuniętym ryzalitem oficyny w licu której wnąka z 3-ma pionami okien zwróconymi do środka; elewacja zachodnia – ślepa z wtórnymi okienkami w 1 osi – analogicznie elewacja tylna południowa.

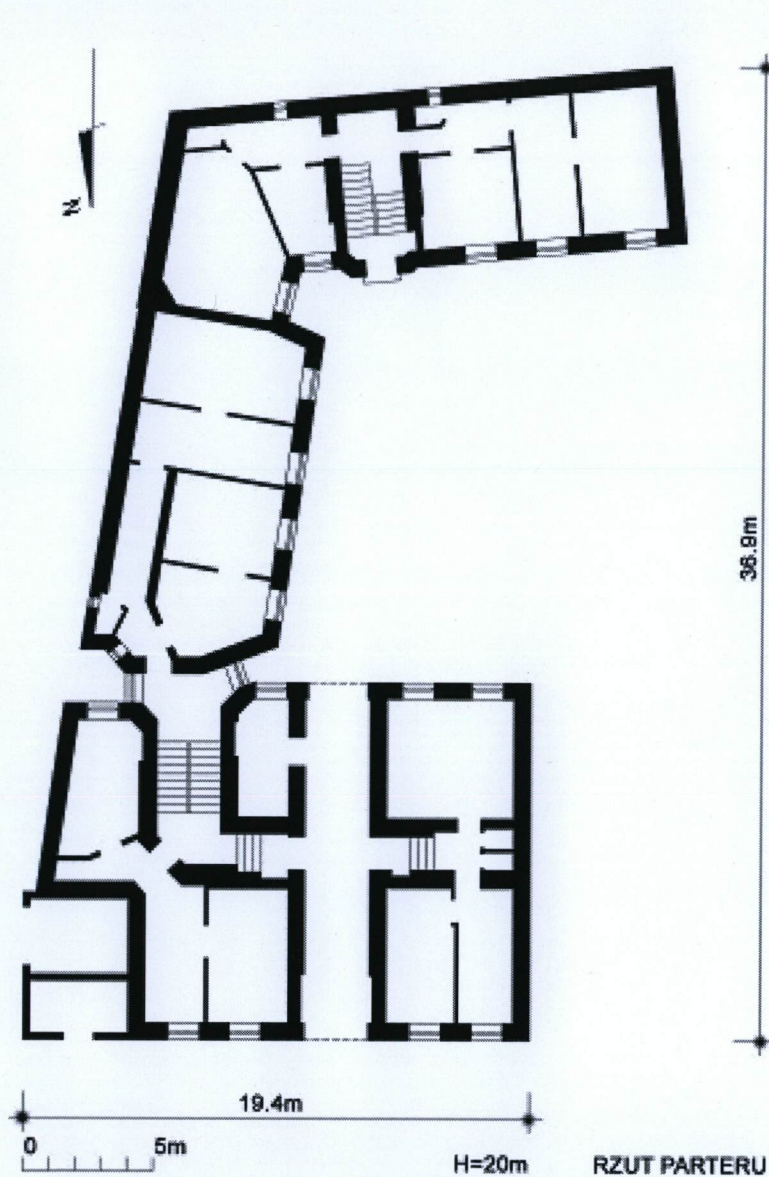
Instalacje: wymontowane.

Wkładkę założył (imię, nazwisko, data)  
Antoni Jacek Koseski 2007-08-22

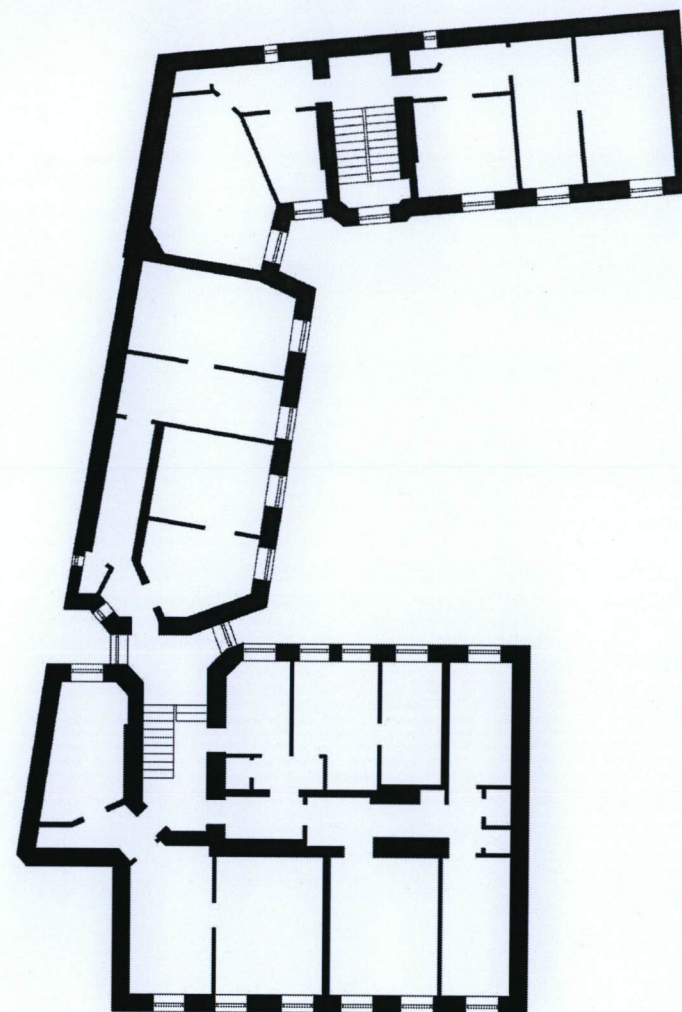


1-rzut parteru (inwentaryzacja wykonana przez M.Groszyńska w 1968 r. – skala oryginału 1:100 pomniejszona mechanicznie do skali 1:400)

2- rzut I piętra (inwentaryzacja wykonana przez M.Groszyńska w 1968 r. – skala oryginału 1:100 pomniejszona mechanicznie do skali 1:400)



SKALA 1:400



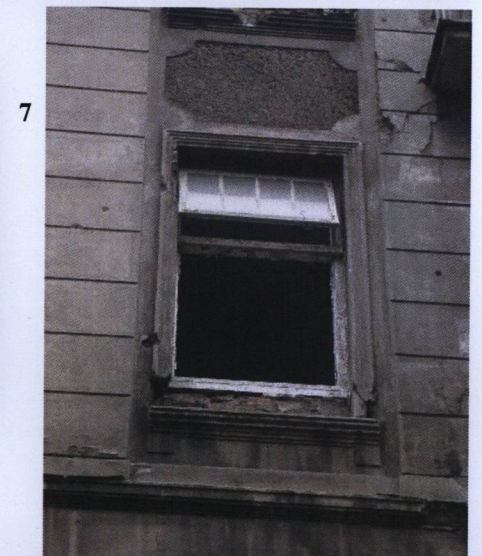
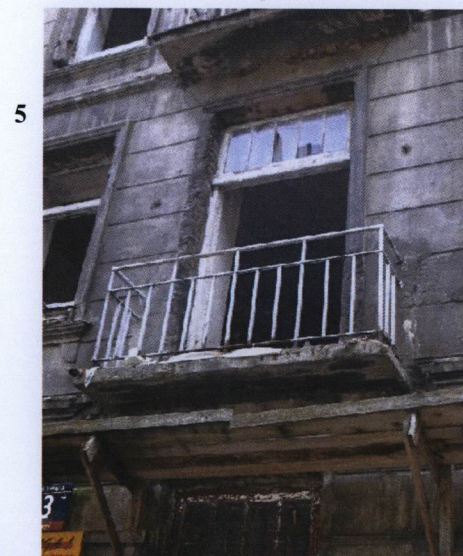
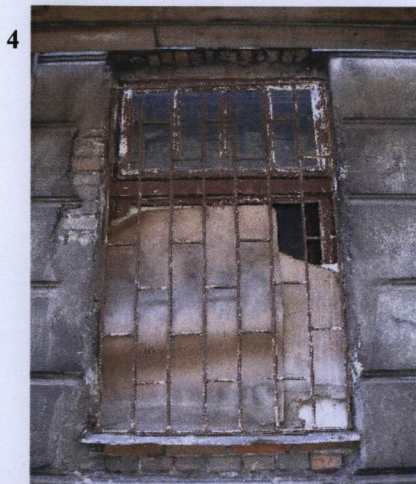
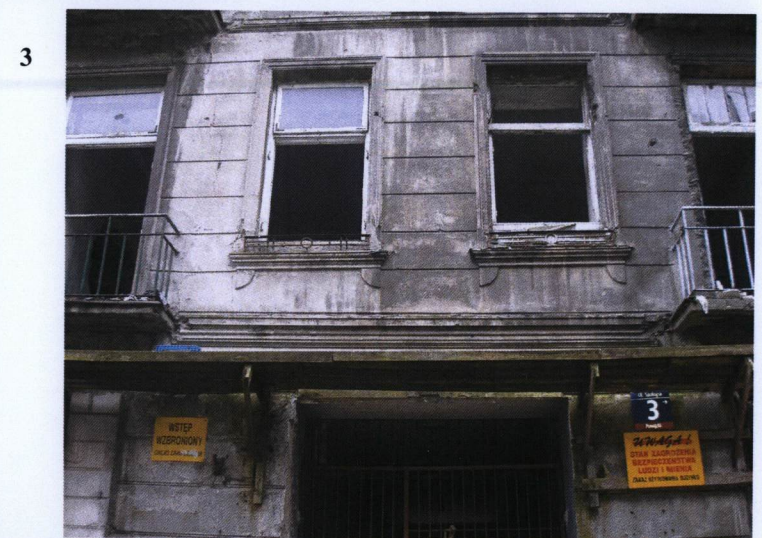
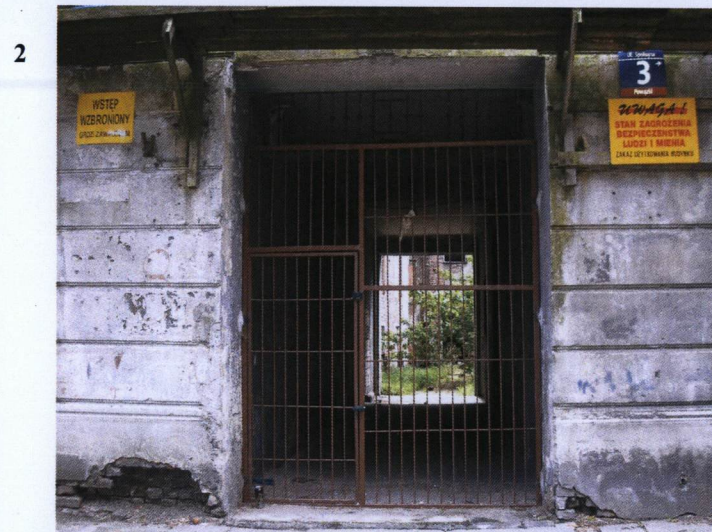
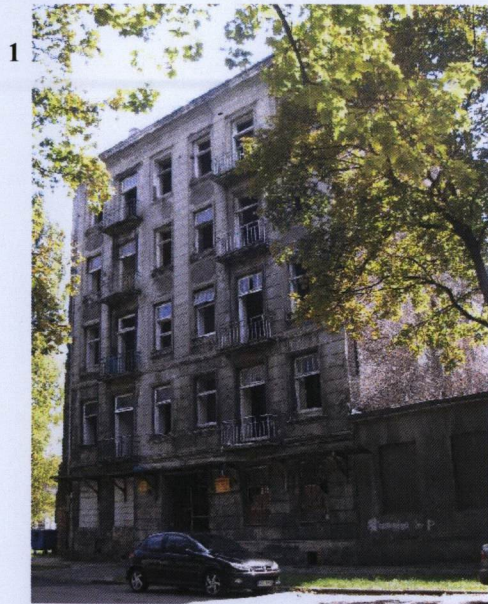
RZUT PIĘTRA



# WKŁADKA DO KARTY EWIDENCYJNEJ ZABYTKÓW ARCHITEKTURY I BUDOWNICTWA ZAŁĄCZNIK NR 2

1.Miejscowość WARSZAWA	5.Obiekt (nazwa jak w karcie)	6.Zawartość wkładki (nazwa materiału uzupełniającego)
2.Dzielnica. WOLA	KAMIENICA CZESŁAWA BUCZYŃSKIEGO	FASADA I DETALE, ELEWACJE I DETALE – fotografie 2007 r.
3.Powiat WARSZAWSKI	ul.Spokojna 3	
4.Województwo MAZOWIECKIE		

Fasada i detale: 1 – widok ogólny fasady; 2 – brama; 3 – fragment środka fasady; 4 – okno parteru; 5 – okno z balkonem; 6 – parapet okienny; 7 – okno i płycina



Wkładkę założył (imię, nazwisko, data)  
Antoni Jacek Koseski 2007-08-22



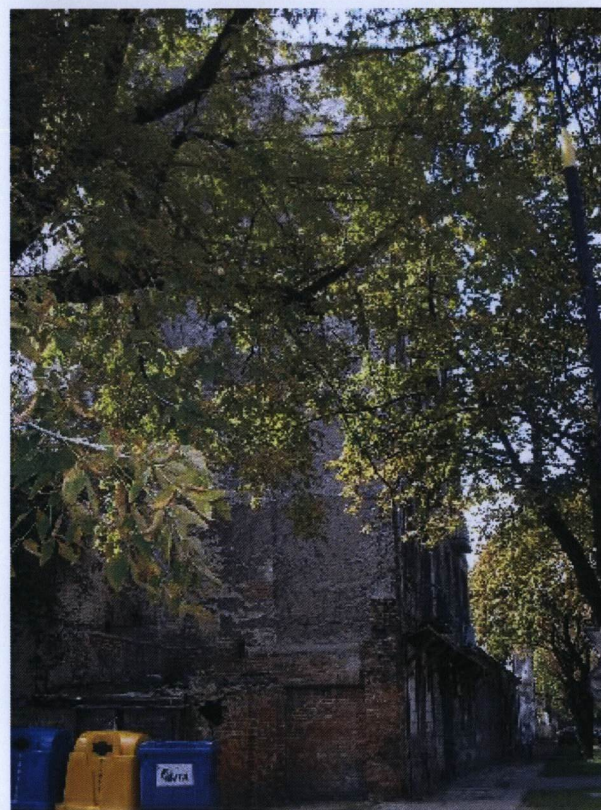
Elewacja wschodnia: 8 – widok ogólny elewacji; 9 – ściana oficyny i korpusu; 10 – ściana korpusu; 11 – przyziemie ściany korpusu; 12 – 13: fragmenty elewacji oficyny



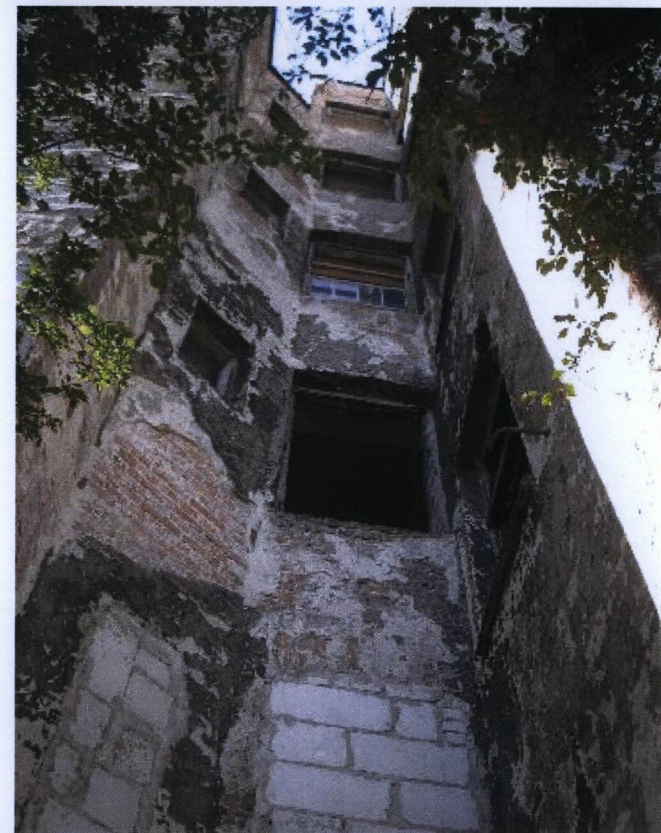
11



13



12





# WKŁADKA DO KARTY EWIDENCYJNEJ ZABYTKÓW ARCHITEKTURY I BUDOWNICTWA ZAŁĄCZNIK NR 3

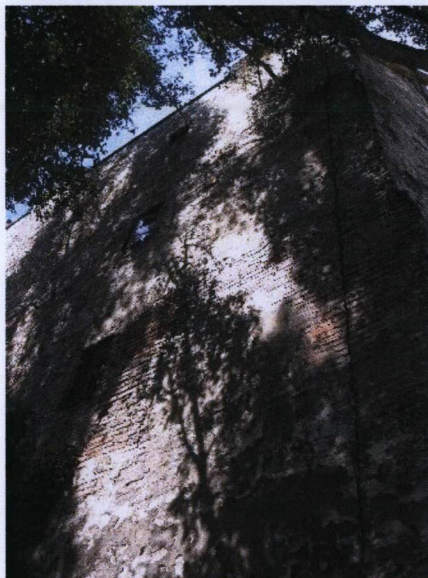
1.Miejscowość WARSZAWA	5.Obiekt (nazwa jak w karcie)	6.Zawartość wkładki (nazwa materiału uzupełniającego)
2.Dzielnica. WOLA	KAMIENICA CZESŁAWA BUCZYŃSKIEGO	ELEWACJE I DETALE, PRZEJAZD BRAMNY, WNĘTRZA
3.Powiat WARSZAWSKI	ul.Spokojna 3	PARTERU I DETALE – fotografie 2007 r.
4.Województwo MAZOWIECKIE		

14 – okno i hak do lampy we wnęce elewacji wschodniej; 15 – elewacja tylna południowa; przejazd bramny; 16 i 17 – prześwity; 18 – oryginalne drzwi do hallu parteru; 19 – hall w parterze

14



15



16



17



18



19



Wkładkę założył (imię, nazwisko, data)  
Antoni Jacek Koseski 2007-08-22



20 – parter klatki wschodniej – widok przez dziurę w zamurowanych drzwiach klatki; 21 – wnętrze mieszkania w parterze ( widok przez okno ): 21 – otwór drzwiowy, 22 – zagrzybenie ściany i stropu;  
23 – elewacja podwórzowa (południowa) korpusu; 24 – 25: fragmenty elewacji podwórzowej oficyny południowej

20



21



22



23



24



25





# WKŁADKA DO KARTY EWIDENCYJNEJ ZABYTKÓW ARCHITEKTURY I BUDOWNICTWA ZAŁĄCZNIK NR 4

1.Miejscowość WARSZAWA

2.Dzielnica. WOLA

3.Powiat WARSZAWSKI

4.Województwo MAZOWIECKIE

5.Obiekt (nazwa jak w karcie)

KAMIENICA CZESŁAWA BUCZYŃSKIEGO  
ul.Spokojna 3

6.Zawartość wkładki (nazwa materiału uzupełniającego)

ELEWACJE I DETALE, KLATKA SCHODOWA OFICYNY  
POŁUDNIOWEJ – fotografie 2007 r.

26 – fragment elewacji podwórzowej oficyny południowej; 27 – narożnik wewnętrzny obu oficyn; klatka oficyny południowej: 28 – otwór drzwiowy do klatki; 29 – schody i balustrada; 30 – fragment schodów i balustrady; 31 – strop klatki

26



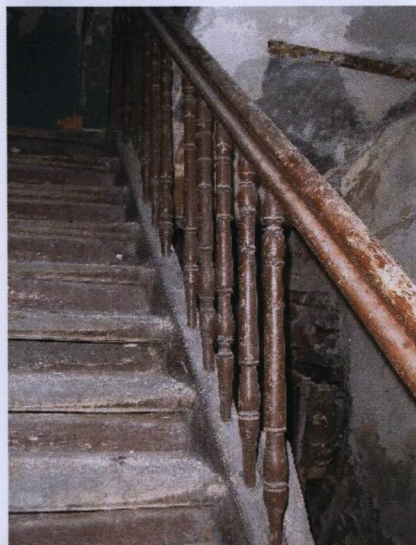
27



28



29



30

31



Wkładkę założył (imię, nazwisko, data)  
Antoni Jacek Koseski 2007-08-22



32 – wnęka w podwórzu między oficynami; 33 – fragment elewacji podwórzowych obu oficyn; 34 – oryginalne okna; 35 – elewacja podwórzowa oficyny wschodniej; 36 – wnęka w podwórzu między korpusem i oficyną; 37 – budynek schowka od zachodu podwórza

32



33



34



35



36



37

