

KARTA EWIDENCYJNA
ZABYTKÓW
ARCHITEKTURY I
BUDOWNICTWA

A B C D E F G H I J K L Ł M N O P R S T U W X Y Z

NR 1493

1. Obiekt 86/3

GAJÓWKA

2. Czas powstania

ok. 1850

3. Miejscowość

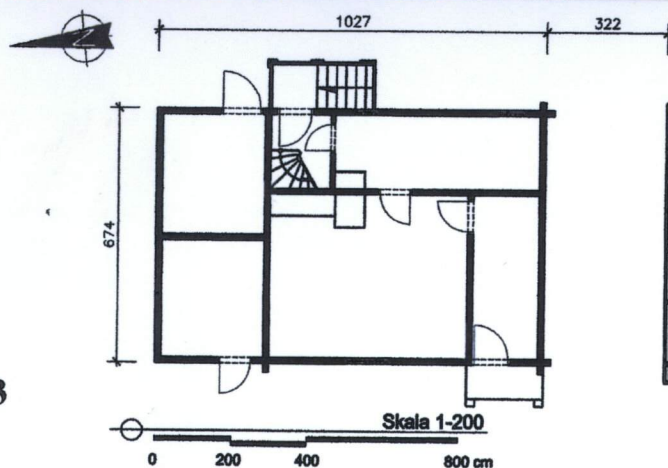
WARSZAWA

11. Zdjęcia, rzut, przekrój, sytuacja, orientacja

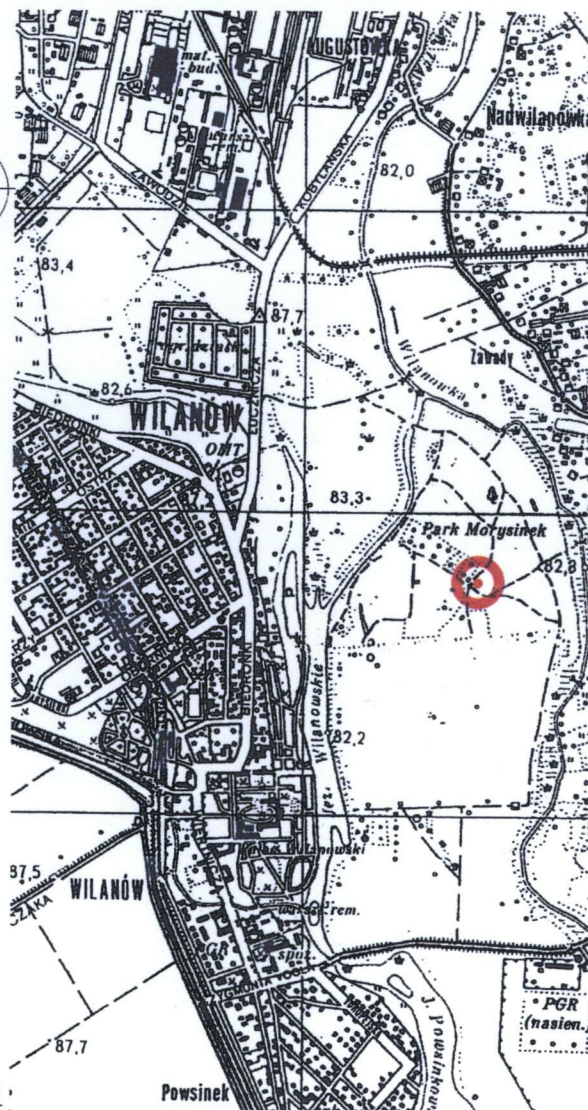
1. ORIENTACJA 1:20000

2. WIDOK OD PD.-ZACH.

3. RZUT 1:200



3



1

4. Adres

PARK MORYSIN

hip. Dobra Ziemske Wilanów

5. Przynależność administracyjna

województwo.....MAZOWIECKIE

dzielnica.....WILANÓW

6. Poprzednie nazwy miejscowości

WILANÓW

7. Przynależność administracyjna przed I VI 1975

województwo.....WARSZAWSKIE

powiat.....WARSZAWSKI

8. Właściciel i jego adres

Muzeum Pałac w Wilanowie
ul.S.K.Potockiego 10/16
02-958 Warszawa

9. Użytkownik i jego adres

Obiekt nie użytkowany

10. Rejestr zabytków

Nr 640/4 z 01.04.1973 r.

Drewniana Gajówka wzniesiona została w południowej części Parku Morysińskiego ok. 1850 r. wg projektów **Franciszka Marii Lanciego**, autora zrealizowanego w tym samym czasie Domku Stróża położonego na zachód od Gajówki. Wystawienie powyższych obiektów oraz nieco wcześniej, w 1846 r. neogotyckiej Bramy (proj. H. Marconi) stanowiło dalszy etap zagospodarowania zespołu parku krajobrazowego w Morysinie, które prowadzili August i Aleksandra Potoccy. Historia założenia parkowego, usytuowanego po pn.-wsch. stronie Jeziora Wilanowskiego sięga czasów króla Jana III Sobieskiego i nazywane było pierwotnie Laskiem na Kępie pełniącym funkcję zwierzyńca. Wraz z przejściem Wilanowa w 1799 r. w ręce Stanisława Kostki Potockiego i Aleksandry z Lubomirskich Potockiej następuje rozbudowa posiadłości i przekształcanie jej otoczenia w duchu krajobrazowych parków angielskich. Zakładane są wówczas parki w Gucinie i Natolinie. Podobnie dzieje się z wzmiankowanym Laskiem na Kępie, w miejscu którego zaprojektowane zostaje założenie parkowe nazwane po 1812 r. Morysinem od imienia wnuka Stanisława i Aleksandra Potockich – Maurycego. Już w 1799 r. rozpoczęto usypywanie sztucznej wyspy i grobli, które miały kompozycyjnie połączyć ogród wilanowski z przyszłym parkiem. Do jego utworzenia wykorzystano ukształtowanie terenu - starorzecze Wisły, Jezioro Wilanowskie, Kanał Sobieskiego oraz istniejący drzewostan typowy dla zalewowego lasu łęgowego, złożonego głównie z wierzb i topoli. Prace od samego początku nadzorowali osobiście Potoccy. Aranżacja parku polegała na stworzeniu układu nieregularnych klombów i polan połączonych drogami tworzącymi osie widokowe. Całość, zgodnie z ówczesnymi tendencjami uzupełniano stopniowo kolejnymi obiektami parkowymi: pałacykiem w formie rotundy (proj. CH.P. Aigner i St. Kostka Potocki, 1811 r.), stanowiącym luźne nawiązanie do świątyni Westy w Tivoli, Oraculum (rzeźba W. Czerwiński, kolumny i belkowanie J. Hagen, 1825), neogotycką bramą (1846, H. Marconi) i w końcu neorenesansowym Domem Stróża oraz drewnianą Gajówką, tą ostatnią zlokalizowaną w pobliżu dawnego sadu owocowo-warzywnego.

SYTUACJA

Gajówka zlokalizowana jest w części południowej dawnego parku Morysin, założenia zajmującego teren po pn.-wsch. stronie Jeziora Wilanowskiego. Obiekt nie posiada wydzielonej, osobnej parceli. Prowadzi do niego od strony zach. aleja dawnego założenia. Od strony pn. alei ciągną się ogródki działkowe pracowników Muzeum Narodowego. Budynek gajówki zwrócony jest dłuższymi elewacjami w kierunkach wsch. i zach. Elewacja zachodnia stanowiła niegdyś elewację frontową z głównym wejściem. Obecnie tę funkcję pełni elewacja wschodnia.

MATERIAŁ I KONSTRUKCJA

Ściany podpiwniczenia i podmurówki wzniesiono z kamienia polnego uzupełnionego cegłą w miejscach nadproży okienek piwnicznych i jako późniejsze uzupełnienia,

Ściany nośne osadzone na nieco grubszej podwalinie łączonej na zamki (zazębienie skośne) złożone są z drewnianych belek o czworobocznym przekroju, zrealizowane w konstrukcji mieszanej - sumikowo-łątkowej oraz zrębowej z ostatkami w części górnej, tworzące owalne rysie. Łątki stanowią słupy okienne i drzwiowe oraz występują w wydłużonych partiach elewacji (ze względu na brak odpowiednio długiego budulca). Połączenia zrębowe zastosowano w narożnikach (z wyjątkiem konstrukcji komory gospodarczej) i w wewnętrznych ścianach nośnych.

Stropy - drewniane, belkowe, bez podsufitki.

Wieżba dachowa - drewniana, krokwiowo-jętkowa, dwustolcowa, dach dwuspadowy z naczółkiem od strony zach., o asymetrycznym układzie połąci - połąć dachowa od pd., wydłużona stanowi zadaszenie wiaty podpartej słupami. Dach pokryty papą w miejscu pierwotnego poszycia gontem.

Stołarka okienna i drzwiowa - drewniana, okna o konstrukcji ościeżnicowo-krosnowej mocowane w łątkach. Skrzydła okienne dzielone szczeblinami występują w wersjach: czteroszybowej i sześcioszybowej. Okno dwuskrzydłowe znajduje się tylko od strony izby (elewacja zach.). Drzwi wejściowe i wewnętrzne - jednoskrzydłowe, pokryte deskowaniem.

Schody - zewnętrzne - drewniane, jednobiegowe, schody wewnętrzne (na poddasze użytkowe) - drewniane, zabiegowe.

RZUT

Prostokątny, z dośrodkowym układem izb wokół centralnie umieszczonego komina. Składa się z sieni, izby z alkierzem i dwóch komór gospodarczych od strony pn. z oddzielnymi wejściami w elewacji wsch. i zach. W wyniku wprowadzenia wejścia głównego do części mieszkalnej od strony wsch., zmieniły się funkcje dawnego alkierza, który pełni obecnie rolę sieni, do której przylegają zabiegowe schody prowadzące na poddasze użytkowe. Od strony pd. integralną część budynku stanowi zadaszona wiatka.

BRYŁA

Obiekt posiada zwartą bryłę złożoną z podpiwniczenia z wysoką partią podmurówki oraz dwóch kondygnacji, przy czym ta ostatnia stanowi poddasze użytkowe. Zadaszenie dwuspadowe w asymetrycznym układzie z naczółkiem od strony zach. Połąć pd. wysunięta daleko za lico elewacji tworzy przykrycie wiaty opartej na słupach.

14. Kubatura	15. Powierzchnia użytkowa	16. Przeznaczenie pierwotne	17. Użytkowanie obecne
ok. 210 m ³	72 m ²	mieszkalne	mieszkalne
18. Prace budowlane i konserwatorskie, ich przebieg i dokumentacja (po 1945 r.)		19. Stan zachowania(fundamenty, ściany zewnętrzne, ściany wewnętrzne, sklepienia, stropy, konstrukcje dachowe, pokrycie dachu, wyposażenie i instalacje)	
		<p>Fundamenty w stanie dobrym, ściany nośne częściowo zawilgocone, od strony wewnętrznej pokryte częściowo dyktą i pilśnią – widoczne liczne ślady pleśni i zmurszenia. Stropy wtórnie malowane farbą obecnie silnie złuszczone.</p> <p>Poszycie dachu i konstrukcja więźby w stanie dobrym</p> <p>Stolarka okienna i drzwiowa – częściowo zbutwiała, bardzo zły stan okienek piwnicznych.</p>	
20. Najpilniejsze postulaty konserwatorskie			
Zabezpieczenie ścian budynku, wykonanie orynnowania i rur spustowych, usunięcie wewnętrznych okładzin oraz łuszczących się wtórnych przemalowań.			

21. Akta archiwalne i źródła ikonograficzne (rodzaj, numer i miejsce przechowywania)

Plan sytuacyjny dóbr wilanowskich z lat 1859-1866, AGAD, Zb. kart. t. 468-6ark. 11
Założenie parkowe Morysin. Prace przedprojektowe, L. Waśko, A. Michałowski, Muzeum w Wilanowie, sygn. 900

23. Uwagi różne

24. Opracowanie karty ewidencyjnej

tekst.....mgr Jan Szuliński



plany, rysunki.....(przygotował) mgr Jan Szuliński

fotografie..... mgr Jan Szuliński

miejsce przechowywania negatywów /fot. cyfrowa/.....u autora

KARTA PO WYPEŁNIENIU PODLEGA OCHRONIE NA PORSTAWIE PRZEPISÓW PRAWA AUTORSKIEGO

22. Bibliografia

- J. Cydzik, W. Fijałkowski, *Wilanów-dzieje, architektura, konserwacja*, Warszawa 1989
W. Fijałkowski, *Wilanów*, Warszawa 1973
G. Ciołek, *Ogrody Polskie*, Warszawa 1954
L. Majdecki, *Historia Ogrodów*, Warszawa 1958
A. Witak, *Morysin - zaniedbana część Wilanowa*, [w:] *Ochrona zabytków*, 2/99

25. Adnotacje o inspekcjach, informacje o zmianach (daty, imiona i nazwiska wypełniających)

26. Załączniki

załączniki – 2

1. Miejscowość 2. Dzielnica	WARSZAWA WILANÓW	5. Obiekt (nazwa jak w karcie) GAJÓWKA	6. Zawartość wkładki (nazwa materiału uzupełniającego) cd. Rubr. 12, 13 zdjęcia
--------------------------------	---------------------	---	--

C.D. Rubryka 12

W 1892 r. Morysin przeszedł na własność rodziny Branickich, którzy wprowadzili do kompozycji parku wał ochronny (1915 r.). Zespół w stanie niezmienionym pozostał do 1939 r. Początek dewastacji parku i znajdujących się na jego terenie zabudowań rozpoczęli w 1944 r. wycofujący się przed nadciągającym frontem Niemcy. Destrukcja obiektów parkowych i samego założenia, które pozbawione zostało właściwej ochrony kontynuowane było w okresie powojennym. Wkrótce po zakończeniu wojny na mocy dekretu, Dobra Wilanowskie wraz z Morysinem zabrano prawowitym właścicielom. Teren parku podzielono i przekazano pod zarząd oddziałowi wilanowskiemu Muzeum Narodowego w Warszawie, obszar na wprost pałacu, wraz z neogotycką bramą znalazł się natomiast w gestii Rolniczego Zakładu Doświadczalnego SGGW. Kompleksowy plan odbudowy i przestrzennego zagospodarowania Morysina opracował w 1954 r. profesor Gerard Ciołek. Przewidywał on połączenie terenów parku i rolnych w jeden wielki kompleks użytkowo-wypoczynkowy dla mieszkańców Warszawy. Program ów podobnie jak kolejne wizje przygotowywane przez Biuro Rozwoju Stolicy pozostały jednak wyłącznie w sferze projektów. W tym czasie następowało stopniowe zarastanie parku i dalsza degradacja jego budowli. W 1980 roku huragan powalił część ocalałego, zabytkowego drzewostanu. Zdewastowany i zaniedbany park „zainspirował” w 1996 r. Konserwatora Przyrody do przemianowania go na Rezerwat Morysin, co spowodowało niemożność prowadzenia na tym terenie prac pielęgnacyjnych i zacieranie pierwotnej kompozycji przestrzennej. Konsekwencją braku skutecznej ochrony oraz decyzji odnośnie przyszłości dawnego parku doprowadziło do sytuacji obecnej, gdzie w stanie całkowitej lub częściowej ruiny znajdują się budynki Pałacyku, Domu Dozorcy, neogotyckiej Bramy oraz dawnego Oraculum. Budynek Gajówki pomimo zaniedbania jest jedynym w pełni zachowanym obiektem, co wynika przede wszystkim z ciągłości jego użytkowania. W okresie powojennym zniszczeniu uległo gontowe pokrycie zadaszenia, przemurowano cegłą część kamiennego muru przy pd.-zach. narożniku, znacznie zdewastowane jest wnętrze obiektu.

C.D. Rubryka 13**ELEWACJE**

Elewacja zach. - piętrowa, z wysoką partią kamiennego podpiwniczenia o zróżnicowanej wysokości wynikającej ze spadku terenu. Kondygnacja parteru posiada trzy osie. Na pierwszej i ostatniej osi zlokalizowano wejścia (drzwi drewniane, jednoskrzydłowe). Wejście na osi pierwszej prowadziło do komory gospodarczej, na ostatniej ujęte zostało szerokimi obramieniami i było pierwotnie głównym wejściem do budynku. Poprzedzone zostało gankiem z niezachowanymi jednobiegowymi schodami. Trzecią oś wypełnia dwuskrzydłowy otwór okienny. Druga kondygnacja, pełniąca funkcję poddasza użytkowego, posiada wynikającą z konstrukcji zadaszenia półszczytową formę, wydzieloną od parteru wysuniętą belką oczepu. W kondygnacji przebito dwa symetrycznie rozstawione, jednoskrzydłowe otwory okienne.

Elewacja wsch. – piętrowa, powtarza ogólny układ kondygnacji zastosowany od strony zachodniej. Wysoki parter jest czteroosiowy, o asymetrycznym rozstawie. Pierwsza i druga oś wypełniona prostokątnymi, jednoskrzydłowymi otworami okiennymi, w dwóch ostatnich umieszczono wejścia – na trzeciej osi do części mieszkalnej, na czwartej do komory gospodarczej. Formy drzwi analogiczne do zastosowanych w elewacji zachodniej. Kondygnacja piętra posiada jedno, kwadratowe jednoskrzydłowe okienko. W układzie szczytu zrezygnowano z formy naczółka charakterystycznego dla elewacji zachodniej.

Elewacja pn. – ślepa, rozdzielona na dwa przesła wynikające z zastosowania konstrukcji słupowej.

Elewacja pd. – ślepa, poprzedzona wiatą wspartą na czterech słupach.

WNĘTRZA

Zachowany oryginalny układ pomieszczeń, z częściowo zmienioną funkcją (sień w miejscu dawnego alkierza). Wnętrza silnie zdewastowane, pokryte farbą olejną i częściowo płytami pilśniowymi

WYPOSAŻENIE

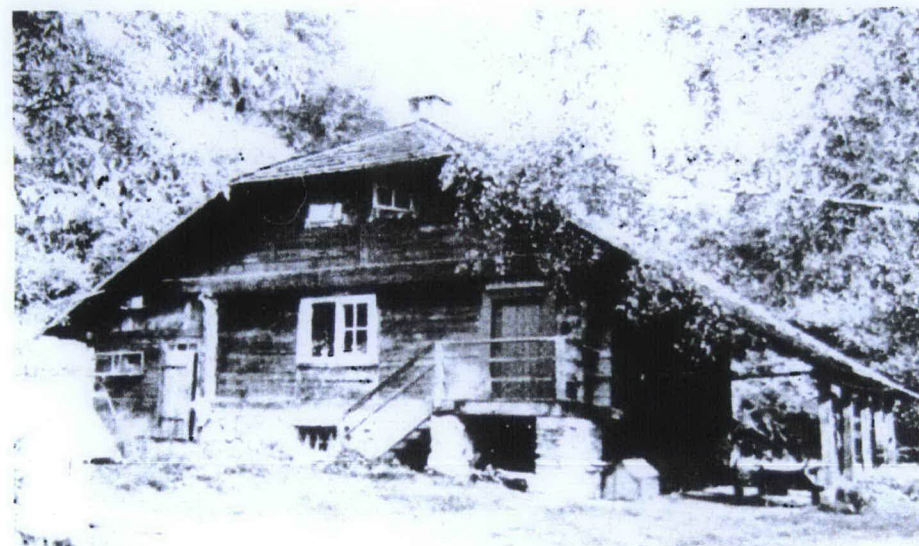
Zachowany piec z kuchnią węglową, pochodzący jednak z okresu już późniejszego niż budowa obiektu

INSTALACJE

Elektryczna, pożarowa instalacja szybkiego ostrzegania



1. Widok od pn.-zach.



2. Widok od pd.-zach., stan z 1926 r. Muzeum w Wilanowie



3. Widok od pd.-wsch.

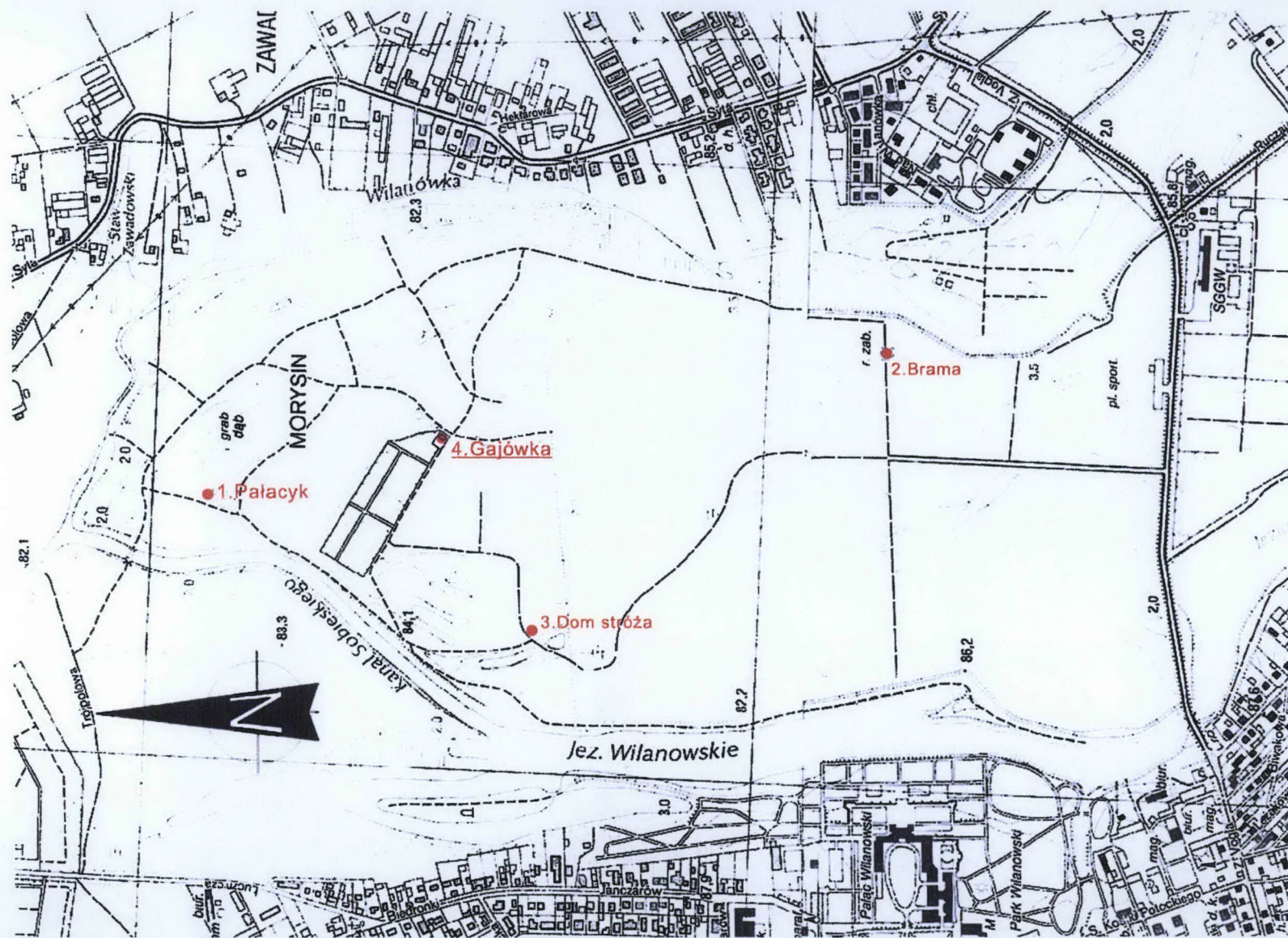
1. Miejscowość WARSZAWA
2. Dzielnica WILANÓW

5. Obiekt (nazwa jak w karcie)

GAJÓWKA

6. Zawartość wkładki (nazwa materiału uzupełniającego)

sytuacja 1:10000, zdjęcia



Wkładkę założył: mgr Jan Szuliński listopad 2005 r



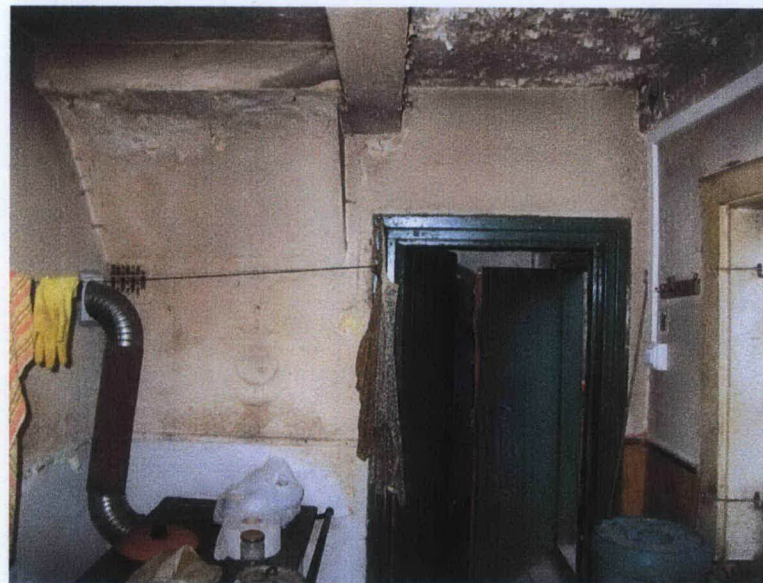
1. Fragment elewacji wsch.



2. Wejście do komory gospodarczej od wsch.



3. Izba główna



4. Obecna sień, widok w kierunku przedsionka