

ODZ W WARSZAWIE

KARTA EWIDENCYJNA ZABYTKÓW
ARCHITEKTURY I BUDOWNICTWA

A B C D E F G H I J K L Ł M N O R S T U V W X Y Z

Nr 1282

1. obiekt **SPICHLERZ w zespole gospodarczym Wilanowa**

ob. budynek gospodarczo-mieszkalny SGGW

2. Czas powstania

ok. 1790-1793 i 1826 r.

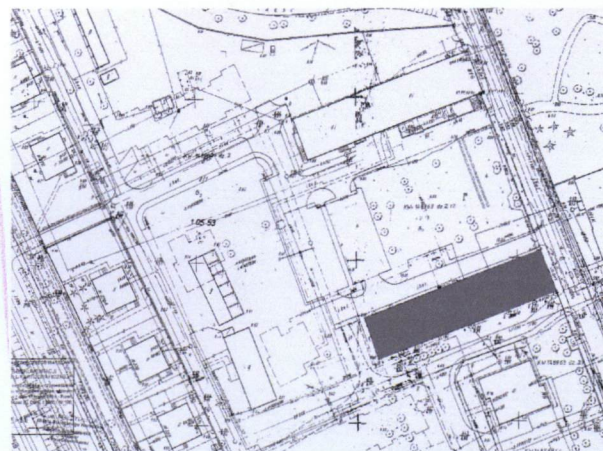
3. Miejscowość

WARSZAWA

11. Zdjęcia, rzut, przekrój, sytuacja, orientacja



Rys. Orientacja, (reprodukcja z planu miasta).



Rys. Sytuacja, (reprodukcja mapy zasadniczej)



1. Widok spichlerza od południa,

4. Adres

ul. Stanisława Kostki Potockiego 7
Warszawa

nr hipoteczny

5. Przynależność administracyjna

województwo mazowieckie

powiat warszawski

dzielnica Wilanów

6. Poprzednie nazwy miejscowości

7. Przynależność administracyjna
przed 1 VI 1975

województwo warszawskie

miasto Warszawa

8. Właściciel i jego adres

Szkoła Główna Gospodarstwa
Wiejskiego
ul. Nowoursynowska 166
02-787 WARSZAWA

9. Użytkownik i jego adres

j.w. oraz lokatorzy, pracownicy
SGGW

10. Rejestr zabytków

Nr 639/29z dn. 01.07.1965 r.

Historia zespołów gospodarczych rezydencji Wilanowa – w porównaniu do dziejów samego zespołu pałacowego – jest bardzo słabo rozpoznana. W literaturze przedmiotu praktycznie brak wzmianek o nich. Kwerenda w Archiwum Głównym Akt Dawnych, (w zespołach Archiwum Gospodarcze Wilanowskie, Dział IX, Antenora; Archiwum Główne Potockich, Browar Wilanowski) nie przyniosła pozytywnego efektu.

Data wzniesienia spichlerza nie jest źródłowa potwierdzona. Pierwszym przekazem informującym o jego istnieniu jest mapa: „Planta jeneralna pałacu wilanowskiego z ogrodem” z 1793 r., (AGAD). Jest na niej pokazany zespół dwóch równoległych, dużych i długich budynków, które stoją do dziś. Czy były to pierwotnie spichlerze i tylko spichlerze, brak danych. Należy zaznaczyć, że oba budynki i mały stojący do nich prostopadle, są zaznaczone na czerwono – jako murowane. Inne budynku folwarku stojące na wsch. od tego zespołu są brązowe – drewniane.

Na odręcznym rysunku Szymona B. Zuga, datowanym na lata 1790-1799 (Gabinet Rycin BUW, pokazującym lokalizację projektowanej holenderni, tego budynku spichlerza jeszcze nie ma. Jest natomiast fragment budynku stojącego w miejscu drugiego długiego budynku i opis – Browar. Można zatem postawić tezę, zakładając wiarygodność szkicu Zuga, że spichlerz powstał między 1790-1793 r.

c.d. opisu – w załączniku nr 1.

Sytuacja: Spichlerz stoi w pld.-zach. części historycznej osady Wilanów, ok. 500 m na poł. od pałacu. Stoi po zach. stronie ul. St. Kostki Potockiego, usytuowany w stosunku do tej ul. szczytowo, w jej linii zabudowy, osią wzdłużną lekko odchylony na południe od kierunku wsch.-zach. Wraz z drugim spichlerzem stojącym ok. 80 m na ptn. -pełniącym ob. funkcję urzędu dzielnicy – tworzy historyczny, drugi zespół folwarczny rezydencji wilanowskiej (pierwszy znajduje się na wsch. od niego, bliżej Jeziorka Wilanowskiego. Pomiędzy oboma budynkami był pierwotnie dziedziniec gospodarczy, na terenie którego znajduje się ob. plac zabaw oraz skwer z e starymi jesionami i kasztanowcami. Z omawianego zespołu nie zachował się budynek browaru (z ok. poł. XIX w.) postawiony w miejscu bliżej nieokreślonego budynku gospodarczego zamykającego dziedziniec od zach. Obecnie nieco dalej na zach. stoi parterowy dom pracowników browaru z 2. poł. XIX. Na południe od spichlerza wznoszą się dwa 3-kondygnacyjne domy z lat 60. XX w.

Teren dziedzińca podniesiony jest obecnie o ok. 60 cm, o czym świadczy poziom posadzki przyziemie posadowiony ok. 60 poniżej wejść oraz spadek terenu wzdłuż elewacji zach. w kierunku pld. Wjazd na teren dziedzińca po kocich łbach przechodzących dalej w trylinę.

Materiał i konstrukcja: Fundamenty i mury. Fundamenty ceglane bez widocznego użycia kamienia polnego. Mury zasadnicze z cegły o wymiarach 27-27,5 x 14,5 x 8,5-9, na zaprawie wapiennej z wyraźnie żółtym odcieniem, układane w widocznych partiach z przewagą wątku gotyckiego[!!!]. W gzymsie wieńczącym kształtki ceglane: ćwierćwałek i ćwierćłobek. W piwnicy wschodniej – większej, wyraźne ślady przemurowań ścian w związku z rozebraniem oryginalnych sklepień i wstawieniem na wyższym poziomie stropu Kleina, ale przejście oryginalne, zamknięte łukiem pełnym. W piwnicy zach. (wtórnej) wstawione ściany, łuki z wyraźnie cieńszej cegły i słabiej wypalonej o nieregularnych wymiarach 28-30 x 13-15 x 6,5-7 cm. Elewacje pierwotnie z cienką warstwą tynku wapiennego (nie wykluczone, że pierwotnie był tylko pobielony wapnem), na którym narzucony tynk wapienno-cementowy (po 1950 r.). Na parterze i piętrze wtórne ściany działowe z cegły pełnej i dziurawki (większość „na pół cegły”), na parterze wokół stacji trafo mury z siporeksu, także z siporeksu ściana działowa, wzdłużna na piętrze spichlerza. Nadto na piętrze i poddaszu spichlerza liczne przepierzenia z desek bitych pionowo na styk i ze stykami krytymi listwami – były kiedyś bielone.

Stropy parteru spichlerza podparte wzdłużnie trzema rzędami słupów: osiowym rzędem murowanych, tynkowanych filarów (75 x 75 cm) o lekko sfazowanych krawędziach oraz dwoma rzędami drewnianych słupów (20 x 20 cm), ze sfazowanymi krawędziami, stojących (wmontowanych) na murowanych postumentach zabezpieczających przed destrukcją wilgoci oraz mechaniczną. Podobne 3 drewniane słupy wstawione oryginalnie w środkowym rzędzie między murowanymi filarami w części zach. spichlerza. Na piętrze tylko osiowy, wzdłużny rząd filarów murowanych (60 x 60 cm) o sfazowanych krawędziach.

Sklepienia. W pierwszym pomieszczeniu piwnicy wsch. sklepienie kolebkowe o łuku koszowym, z wąskimi wydłużonymi lunetami, z cegieł w mieszanym układzie główkowym i wozówkowym, tynkowane. W piwnicach od strony zach. wtórnie wmurowane w mury magistralne sklepienia o łuku koszowym wsparte na wtórnych ścianach wewnętrznych i na łękach o kształcie łuku koszowego, ceglane w układzie mieszanym.

c.d. opisu – w załączniku nr 2.

14. Kubatura	15. Powierzchnia użytkowa
6600 m ³	pow. gospodarcza parteru i piętra ok. 2 x 460 m ² , mieszkalna ok. 200 m ² :

19. Stan zachowania (fundamenty, ściany zewnętrzne, ściany wewnętrzne, sklepienia, stropy, konstrukcje dachowe, pokrycie dachu, wyposażenie i instalacje)

Generalnie budynek mocno zaniedbany.

W murach piwnic wilgoć. Także mury przyziemia oraz posadzka w spichlerzu bardzo zawilgocone. Wynika to w dużym stopniu z podniesienia gruntu na zewnątrz i tym samym przenikaniu wilgoci z wód opadowych na wyższym poziomie. W przyziemiu w elewacjach wysokie zawilgocenie muru, zmurszałe, z ubytkami w strukturze muru – od strony pld. te ubytki przy gruncie dość znaczne.

Drewniane słupy nośne oraz stropy w stosunkowo dobrym stanie – niektóre elementy wymienione, słupy w dolnej partii zabezpieczone obmurowaniem z cegieł (wtórnym ?), belki stropów w spichlerzy z lekkim, naturalnym ugięciem spotykanym w spichlerzach.

Wieżba dachowa zasadniczo w niezłym stanie, z małymi lokalnymi ogniskami zawilgocenia i grzybów. Dach bez większych ubytków.

Posadzki w zróżnicowanym stanie, na ogół dobrym.

Schody oryginalne w spichlerzu zniszczone głównie mechanicznie, ale na parterze także zawilgocone i z rzadkimi śladami destrukcji owadów (spuszczel ?).

Posadzka na parterze spichlerza mocno wytarta i nieco popękana. Drewniane podłogi na wyższych kondygnacjach w dość dobrym stanie.

Stolarka drzwiowa w dobrym stanie.

Stolarka okienna w spichlerzu ewidentnie zaniedbana przez właściciela, w złym stanie. Skrzydła okien niepozamykane, zawiasy często wyrwane, zdekompletowane liczne okna – brak skrzydeł, brak w większości przeszklenia. Jest to wartościowa, oryginalna XVIII i XIX-wieczna, unikatowa w skali Warszawy.

Kominy w złym stanie.

Właściciel doprowadził go do stanu daleko posuniętej destrukcji (tak jak wiele innych „nie swoich” budynków, przejętych po 1945 r.).

16. Przeznaczenie pierwotne	17. Użytkowanie obecne
Spichlerz i mieszkania pracowników folwarku	W znacznej części niezagospodarowany, mieszkania pracowników S.C.W.

18. Prace budowlane i konserwatorskie, ich przebieg i dokumentacja po 1945 r.

Zapewne po 1945 r. rozebrano sklepienie we wschodniej, większej piwnicy i wstawiono na wyższym poziomie strop Kleina. W związku z tym przemurowano mocno ściany tego pomieszczenia.

W 1960 r. w części spichlerza na parterze prowadzono hodowlę rabarbaru, w przesklepionym pomieszczeniu od płn.-wsch. był magazyn chemiczny, a w mniejszych sąsiednich mieszkania (źródło informacji – inwentaryzacja z 1960 r.). Jeszcze na planie sytuacyjnym z 1960 r. w opracowaniu inwentaryzacji spichlerza) jest zaznaczony budynek gospodarczy przylegający do poł.-zach. narożnika spichlerza i pełnił on wówczas funkcję kwaszarni kapusty. Kiedy został rozebrany – nie ustalono.

Po 1960 r. powiększono wszystkie okna w mieszkaniach zachodnich (por. inwentaryzację z 1960, gdzie były mniejsze, kwadratowe okna) oraz wybito w elewacji pld. nowe okna – na piętrze wszystkie okna weszły w strefę gzymsu wieńczącego.

Poza pracami doraźnymi brak widocznych śladów prac konserwatorskich, remontowych, pominąwszy własne i inicjatywy mieszkańców budynku.

20. Najpilniejsze postulaty konserwatorskie

Budynek jest obecnie jednym z sześciu budynków spichlerzowych zachowanych w granicach obecnej Warszawy, oprócz spichlerza przy klasztorze SS. Szarytek przy ul. Tamka oraz lamusa przy klasztorze SS. Wizytek jednym z trzech XVIII-wiecznych spichlerzy w mieście, ale tylko jednym z tych trzech o czytelnej pierwotnej formie. Jest największym spichlerzem w Warszawie i jednym z największych na Mazowszu oraz rzadkim przykładem XVIII-wiecznego spichlerza w tym regionie. Zachował prawie 95% oryginalnej substancji zabytkowej, od struktury murów sklepień, stropów i wieżby, po unikatową stolarkę okienną. W skali Warszawy jest obiektem unikatowym i bardzo wartościowym. Z tego względu, spichlerz powinien być poddany przez właściciela jak najszybszej konserwacji.

21. Akta archiwalne (rodzaj akt, numer i miejsce przechowywania)

- Spichlerz w Wilanowie, inwentaryzacja, 1:100POM. Z. Putowski [1960 r.], w zb. Wojewódzkiego Konserwatora Zabytków w Warszawie, nr inw. 1186.

- Spichlerz w Wilanowie, inwentaryzacja architektoniczna 1:50, ZAP Wydział Architektury Politechniki Warszawskiej, 2008 r.

22. Bibliografia

W literaturze dotyczącej historii rezydencji w Wilanowie brak wzmianek o omawianym spichlerzu.

T. Ważny, E. Okoń, Badania dendrochronologiczne spichlerza przy ul. S. Kostki-Potockiego 7 W Wilanowie (Warszawa), Toruń 2008, mps, w zb. Biura Stołecznego Konserwatora Zabytków w Warszawie.

23. Źródła ikonograficzne i fotograficzne (rodzaj, miejsce przechowywania, sygnatury)

Projekt nowej holenderii (nie wykonany) rys. Szymon B. Zug, ok. 1790-1799, w zb. Gabinetu Rycin Biblioteki UW, G.R.405 (Zb. Jeż. 198);

„Planta generalna pałacu w Wilanowie z ogrodem”, 1793 r., Archiwum Głównym Akt Dawnych, Zb. Kart. 475-1; - kopia wykonana przez Z. Wąsowicza 1942 r. w zb. Muzeum – Pałac Wilanów;

„Plan zabudowania Ekonomii Willanowskiej” rys. 1 poł. XIX w., zg. AGAD, sygn. Zb. Kart. 474-7;

„Plan sytuacyjny Pałacu z zabudowaniami i ogrodem” zespołu Wilanowskiego, Schnage przed 1857 r. w zb. Muzeum – Pałac w

24. Uwagi różne

*Wykonano z funduszy
Miasta Stołecznego Warszawy*

25. Opracował:

tekst Karol Guttmejer i Ewa Popławska-Bukała, XII.2006 r., XII.2008

plany,
rysunki Karol Guttmejer i Ewa Popławska-Bukała, XII.2006 r., w oparciu o inwentaryzację Z. Putowskiego z 1960 r.

zdjęcia
fotogr. Karol Guttmejer i Ewa Popławska-Bukała, XII.2006 r., I.2008 r.

miejsce przechowywania
negatywów Archiwum autorów (fotografie w zapisie
cyfrowym)

KARTA PO WYPEŁNIENIU PODLEGA OCHRONIE NA PODSTAWIE PRZEPISÓW PRAWA AUTORSKIEGO !

26. Adnotacje o inspekcjach, informacje o zmianach (daty, imiona i nazwiska wypełniających)

27. Załączniki

Liczba załączonych wkładek: 8 sztuk

Załączniki nr: 1. c.d. historii i kartografia historyczna, nr 2. c.d. opisu; nr 3 plan i przekrój; nr 4-8 dodatkowe zdjęcia i spis zdjęć.

1. Miejscowość.....m. st. Warszawa	4. Obiekt (nazwa jak w karcie) SPICHLERZ w zespole gospodarczym Wilanowa, ob. budynek gospodarczo-mieszkalny SGW	5. Zawartość wkładki (nazwa materiału uzupełniającego) c.d. historii i opisu
2. Dzielnica.....Warszawa – Wilanów		
3. Województwo.....mazowieckie		
c.d. historii		

„Plan zabudowania Ekonomii Wilanowskiej” z 1 poł. XIX w. pokazuje układ dwóch długich budynków po zach. stronie obecnej ul. St. K. Potockiego – taki jaki znamy obecnie i z „Planty ...” z 1793 r. i jest on opisany jako „Browar”. Na „Planie sytuacyjnym Pałacu z zabudowaniami i ogrodem” zespołu Wilanowskiego, wykonanym przez Schnage przed 1857 r. zespół dwóch długich budynków ten jest opisany jako „Browaru Zabudowania”. Zapewne funkcję browaru pełnił od początku drugi z dwóch długich budynków, mieszczący obecnie Urząd dzielnicy Wilanów, przebudowany znacznie w XX w. Z drugiej strony, pewne ślady w dużej, przebudowanej piwnicy w części wschodniej spichlerza, w murze zachodnim, mogłyby wskazywać, na jakąś bardziej złożoną funkcję. Dwa symetryczne, półkoliste zamurowane otwory nad otworem wejściowym oraz przebieg nad nim łuku odciążającego mogą sugerować przebieg jakiś urządzeń gospodarczych, przemysłowych. Jednak uprzemysłowienie browarnictwa, to dopiero około połowy XIX w. więc trudno to łączyć z tą funkcją. Jednocześnie cała naziemna część wyraźnie wskazuje na funkcje spichlerza. Na etapie obecnych badań należy przyjąć, że budynek ten powstał jako spichlerz.

Badania dendrochronologiczne wykonane przez prof. T. Ważnego jesienią 2008 r. wykazały dość konsekwentnie, że więźba dachowa jest zbudowana z drewna ściętego około 1826 r. Jednak wspomniane badania nie objęły belek stropowych na parterze. Belki te są wykonane z innego materiału niż więźba i są zupełnie inaczej obrobione. W świetle badań dendrochronologicznych, analizy kartografii i materiału budowlanego można postawić tezę, że budynek został wzniesiony w XVIII w., przed 1793 r. i około 1826 r. otrzymał nową więźbę dachową. Być może wiązało się to z powiększeniem przestrzeni magazynowej.

Nie wiadomo także, czy od początku istnienia część zachodnia była przeznaczona na mieszkania. Na pewno piwnice w tej części są wtórne. Świadczy o tym forma i materiał ścian (por. opis materiału), łęków, na których spoczywa sklepienie o łuku odcinkowy, a przede wszystkim wyraźne ślady przewiązania działowych ścian piwnic z murami magistralnymi na zasadzie wkucia i wtórnie wykute otwory okienne. Forma i materiał tych ścianek wskazuje na to, że powstały one w 2 połowie XIX w.

Autorstwo. Brak wszelkich danych do określenia autorstwa. Niewątpliwie regularność założenia obu pierwotnych spichlerzy, rozmiar budynku, forma architektoniczna i jego poprawna regularność świadczą o tym, że projektantem był architekt, a nie przeciętny budowniczy. W tym czasie pracował dla Wilanowa Szymon B. Zug. Ten architekt wznosił także budynki gospodarcze. Nie można więc wykluczyć, że to on zaprojektował ten spichlerz około 1780 r.

Omawiany spichlerz jest największym zabytkowym spichlerzem w granicach ob. Warszawy i obok spichlerza przy klasztorze SS. Szarytek przy ul. Tamka oraz lamusa przy klasztorze SS. Wizytek jednym z trzech XVIII-wiecznych spichlerzy w mieście. (por. postulaty konserwatorskie).

Wspomniany na początku bliźniaczy budynek browaru został przebudowany już w okresie przed 1939 r., a następnie po 1946 r. przejęty na cele administracyjne. Obecnie mieści Urząd dzielnicy Wilanów.

1. Miejscowość.....m. st. Warszawa	4. Obiekt (nazwa jak w karcie) SPICHLERZ w zespole gospodarczym Wilanowa, ob. budynek gospodarczo-mieszkalny SGW	5. Zawartość wkładki (nazwa materiału uzupełniającego)
2. Dzielnica.....Warszawa – Wilanów		c.d. opisu
3. Województwo.....mazowieckie		

c.d. opisu - sklepienia

Na parterze w części wsch. w pomieszczeniach sklepienie kolebkowe z lunetami, tynkowane, w większym pomieszczeniu ściągnięte stalową ankrą. W korytarzu sklepienie kolebkowe ze sykającymi się lunetami, tynkowane.

Stropy. W piwnicy wsch., w pomieszczeniu głównym strop Kleina (po 1945 r.), wyniesiony ponad pierwotny poziom sklepienia ok. 1 m. W części zach. mieszkalnej na parterze i piętrze strop belkowy z trzcinową podsufitką. Na parterze w rozległej partii spichlerza strop belkowy nagi z masywnych – zapewne jednolitych – belek „spod siekiery” o przekroju ok. 25 x 30 cm. Jest on podparty trzema wzdłużnymi drewnianymi podciągami o przekroju ok. 30 x 33 cm. Środkowy podciąg spoczywa na rzędzie murowanych, tynkowanych filarów, a boczne podciągi na dwóch rzędach drewnianych słupów, które mają długie, wyprofilowane wsporniki. Odcinki podciągów łączone na zamek. W większej części strop jest przesłonięty wtórnym pułapem deskowym podbitym bliżej nieokreśloną podsufitką z miękkiego, pomalowanego materiału (papa?, tektura?). Na piętrze belki stropowo-wiązarowe, strop nagi, belki „spod siekiery” o przekroju ok. 30 x 30 cm, łączone na styk stalowymi kotwami-hakami na masywnym osiowym podciągu (ok. 28 x 33 cm) wmurowanym w ceglane, tynkowane filary.

Więźba dachowa oryginalna, z 1829 r. Dwupoziomowa. W dolnym poziomie 3 rzędy stolców stojących na grubych belkach stropowo-wiązarowych (30 x 30 cm), z mieczami wzdłużnymi, podpierające płatwie pośrednie, na których leżą jętki podpierające krokwi, które są ze sobą łączone na zakładkę. Na górnym poziomie tylko jętka, sporadycznie podparta wtórnym słupem. Pełny wiąz co 4 koziół. Jętki dołem zaczopowane w belkach stropowo-wiązarowych, z krótkimi nasównicami. Nadto w związku z funkcją spichlerzową więźby w obu poziomach prawie na całej długości dachu na krokwiach wsparte konstrukcje otworów okiennie-wentylacyjnych. Jest to kratownica płatwi i krótkich belek (w których osadzono drewniane uchylne deskowe okiennice), dolna płatew wcięta w krokiew, górna usztywniona długą nasównicą. Krokwie (16 x 21; błąd w inwentaryzacji 1960, gdzie podano 18 x 30 cm). Znaki ciesielskie spod siekiery i dłuta, ale kolejność znakowania niezgodna z ustawieniem więźarów, prawdopodobnie wskutek ich przestawienia podczas montowania na obiekcie.

Dach. Połącze wzdłużne w partiach dolnych – nad ciągami dolnych okien pokryte starą, grubą dachówką karpiówką w łuskę, Nad ciągami górnych okien i pod dolnymi oknami współczesną, cienką dachówką w koronkę i w łuskę. Krótkie połącze nad ścianami „szczytowymi” pokryte dachówką karpiówką w łuskę.

Posadzki. W piwnicach ubita ziemia, pod którą być może posadzka ceglana. W mieszkaniach podłogi z desek, częściowo pokryte płytami spilśnionymi, panele oraz parkiet dębowy (po 1970 r.). Na parterze spichlerza posadzka z płasko położonych cegieł – być może wtórna, gdyż we wsch. części spichlerza w pomieszczeniu ze schodami na piętro oraz w części niedostępnej, za pomieszczeniami stacji trafo kwadratowe ceglane płytki (28 x 28 cm). Na piętrze spichlerza szerokie deski - zapewne oryginalne. Na obu poziomach poddasza deski, w znacznym stopniu wymienione na nowe spod piły elektrycznej.

Schody. Do piwnicy wschodniej oraz zachodniej drewniane drabiniaste, nieoryginalne. W spichlerzu na parterze w części zach. masywne drewniane 1-biegowe z profilowanymi krawędziami stopnic i pełnymi podstopnicami - oryginalne. Na piętrze w części zach. masywne drewniane drabiniaste, z grubymi

stopnicami wsuwanymi w wycięte prowadnice - oryginalne. W części wsch. na piętro oraz wszystkie schody na poddaszu drabiniaste nieoryginalne – po 1945 r. W mieszkalnej części nowe (po 1960 r.) drewniane, 1-biegowe, balustrada listwowa drewniana.

Stolarka drzwiowa. W całości nieoryginalna (z 1. wyjątkiem), Wrota – po 1960 r. – mocowane w masywnych ościeżnicach, 2-skrzydłowe, deskowe, z nabitą ramą i przekątniowymi listwami, deski, rama oraz listwy mają profilowane krawędzie. Drzwi w spichlerzu deskowe ze szpungą wsówkową oraz nabijaną, na zawiasach pasowych. W części wsch. zachowane jedne oryginalne drzwi 1-skrzydłowe obite blachą i wzmocnione prostopadłymi i skośnymi listwami stalowymi – zamurowane z jednej strony, niedostępne.

W części mieszkalnej drzwi wejściowe 1-skrzydłowe ramowe, wypełnione poziomo deskami, w drewnianych ościeżnicach – po 1960 oraz nowe stalowe.

Stolarka okienna, zróżnicowana. W spichlerzu okna zróżnicowane, w rozglifionych otworach, w większości w oryginalnych, masywnych ościeżnicach. Na piętrze zachowane oryginalne XVIII-wieczne okna [sic] w grubych ościeżnicach, ze skrzydłami zewnętrznymi, 2-dzielne z masywnym słupkiem wewnętrznym zakończonym półwałkiem. Skrzydła 4-kwaterowe, z profilowaniem obejmującym ramiak i szczeblinki, z elementami łączonymi na drewniane kołki. Zawiasy zewnętrzne hakowe, narożnikowe o dekoracyjnych końcówkach. Podobne same narożniki. Takie okna pojedynczo zachowane od strony płn. Oprócz tego podobne, lecz bez słupka i profilowanych ramiaków, z wtórnymi innymi zawiasami hakowymi, bądź czopowymi, sporadycznie z listwą przemykową, głównie od strony południowej.

Wewnątrz w ościeżnicach jest mocowanych kilka oryginalnych kutych krat hakowych [sic] (rozcięcie listwy i wygięcie haka w formie harpuna), jednak w większości szerokie kute listwy montowane poziomo. W mieszkaniach okna nowe (po 1960 r., na piętrze 2002 r.) ościeżnicowe podwójne, dwudzielne, w powiększonych dso poziomym gzymsu wieńczącego, rozkutyh otworach pierwotnych małych okien spichlerzowych. Na piętrze jedno okno w częściowo zachowanym oryginalnym rozglifionym otworze o łuku odcinkowym. Na poddaszu w dachu drewniane okiennice, deskowe, poziome, uchylne na zewnątrz, montowane do górnej płatwi, z zawiasami pasowymi, nowymi.

Rzut Na planie regularnego, bardzo wydłużonego prostokąta (ok. 1:4). Na parterze podzielony regularnie poprzecznie na 3 części. W skrajnych, przyszczytowych partiach budynku od strony wsch. wydzielona część magazynowa, półoratraktowa, z korytarzem od strony płn. i dwoma pomieszczeniami magazynowymi, w całości przesklepiona oraz podpiwniczona. Z przeciwległej strony, od zach. wyodrębniona część mieszkalna 2,5-traktowa, z osiowym, wzdłużnym korytarzem i małym korytarzykiem w części płn. Pomiędzy tymi partiami budynku rozległy pierwotnie jednoprzestrzenny spichlerz z wzdłużnym osiowym rzędem murowanych filarów (0,6 x 0,6 m) oraz dwoma wzdłużnymi rzędami drewnianych słupów dźwigających strop. Obecnie wtórnie podzielony poprzecznie i z wstawionymi podziałami na małe pomieszczenia i stację trafo, w trakcie przednim - płn. Wejścia do części spichlerzowej w elewacji północnej. Na piętrze, nad częścią magazynową podobne pomieszczenia, od zach. mieszkania, pomiędzy nimi jednoprzestrzenny spichlerz z wtórnymi przegrodzeniami. Na poddaszu jednoprzestrzenny spichlerz.

Bryła zwarta, jednolita, dwukondygnacyjowa, przykryta dachem czterospadowym, z długimi dwoma ciągami niskich okien – otworów wentylacyjnych w każdej dłuższej połaci, mających długość kalenicy. Budynek podpiwniczony w dwóch skrajnych partiach, odpowiednio na wielkość części przesklepionej i mieszkalnej.

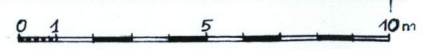
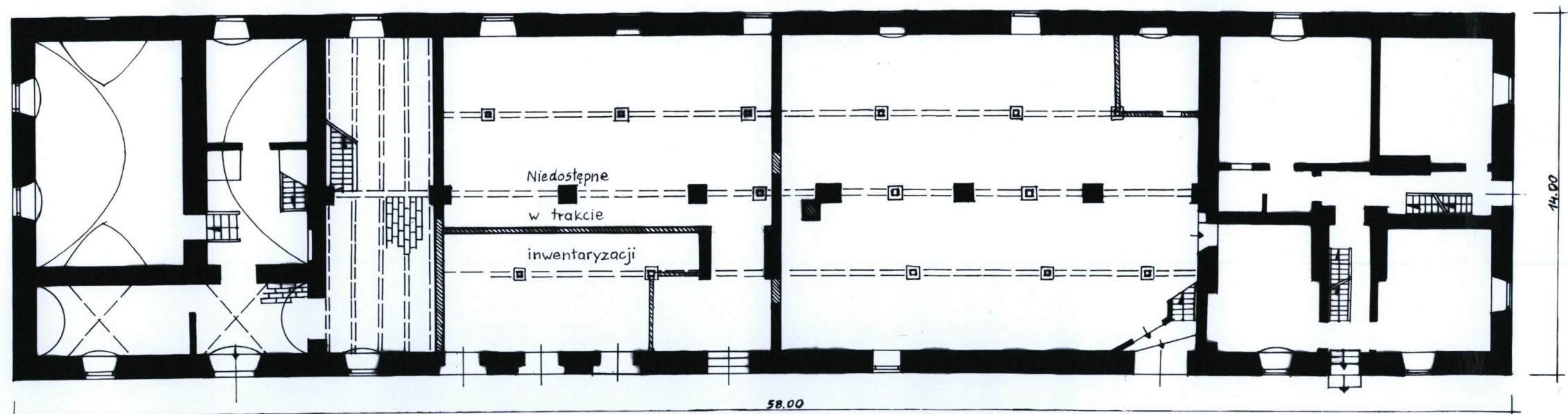
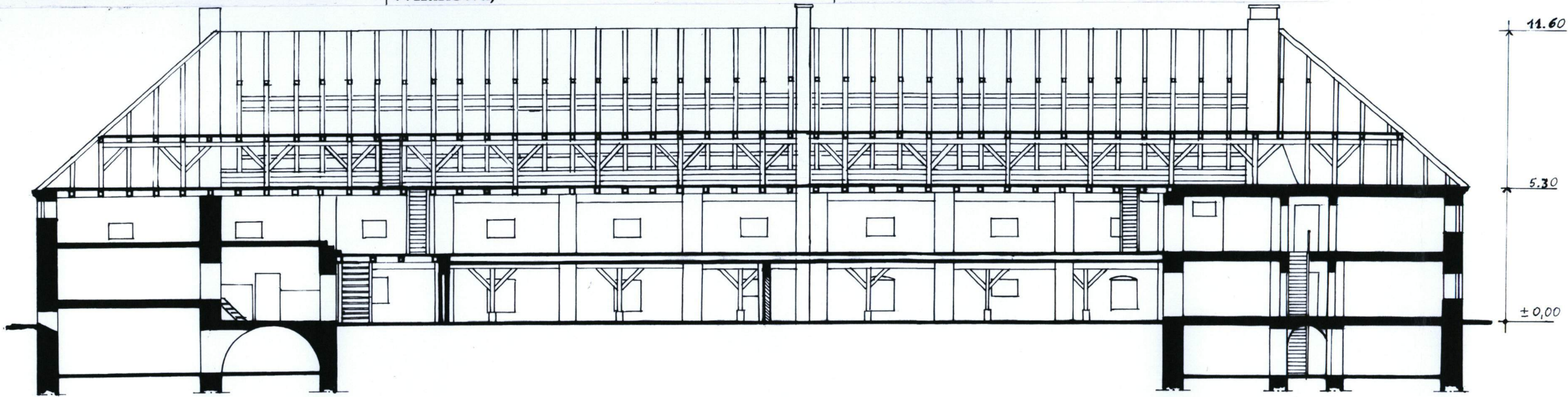
Elewacje regularne, tynkowane, bez śladu detalu architektonicznego. Z regularnym rozstawem otworów okiennych, przekształconym w skutek przebudów po 1945 r. Wejścia do części spichlerzowej w przekształconych częściowo otworach. Nadto w elewacji wykute trzy duże otwory prowadzące do stacji trafo. Pierwotnie na parterze i piętrze okna takie same, małe prostokątne, leżące (inwent. 1060 r.), z wyjątkiem zach. części mieszkaniowej, gdzie już wcześniej powiększono okna.

Instalacje: elektr., wod.-kanal., piece węglowe (na parterze mieszkania) oraz piece akumulacyjne na piętrze, odgromowa.

1. Miejscowość.....m. st. Warszawa
2. Dzielnica.....Warszawa - Wilanów

4. Obiekt (nazwa jak w karcie)
SPICHLERZ w zespole gospodarczym
Wilanowa,

5. Zawartość wkładki (nazwa materiału uzupełniającego)
Plan i przekrój



WARSZAWA, WILANÓW
SPICHLERZ FOLWARKU PAŁACOWEGO
ul. St. Kostki Potockiego
Na podstawie pomiaru T. Putowskiego z 1960 r. opracował Karol Guttmejer, 2006 r.

1. Miejscowość.....m. st. Warszawa

2. Dzielnica.....Warszawa – Wilanów

3. Województwo.....mazowieckie

4. Obiekt (nazwa jak w karcie)

SPICHLERZ w zespole gospodarczym

Wilanowa,

ob. budynek gospodarczo-mieszkalny SGGW

5. Zawartość wkładki (nazwa materiału uzupełniającego)

Widoki zewnętrzne



3



4



5



6



7



8



9



10



11



12

1. Miejscowość.....m. st. Warszawa
2. Dzielnica.....Warszawa – Wilanów
3. Województwo.....mazowieckie

4. Obiekt (nazwa jak w karcie)
**SPICHLERZ w zespole gospodarczym
Wilanowa,
ob. budynek gospodarczo-mieszkalny SGW**

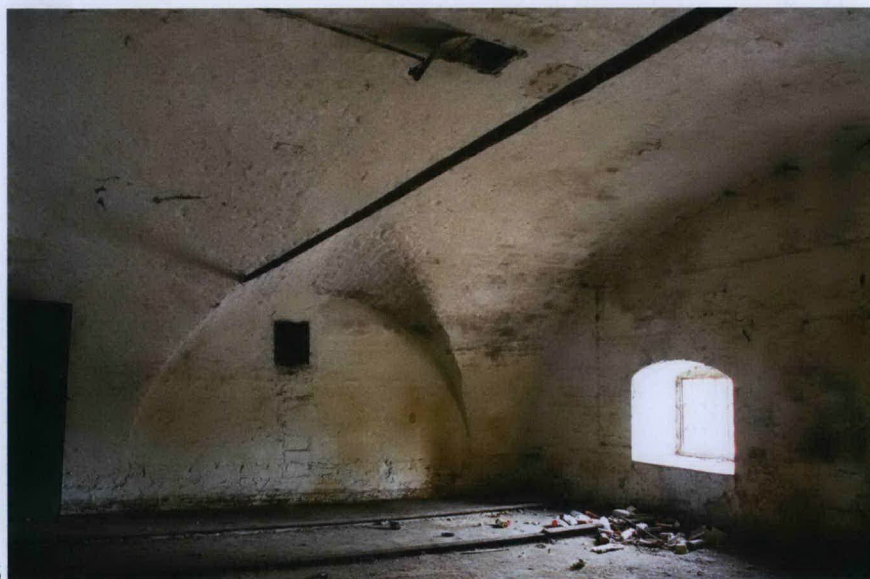
5. Zawartość wkładki (nazwa materiału uzupełniającego)
Fotografie, c.d. piwnice i pomieszczenia na parterze



13



14



15



16

17



18



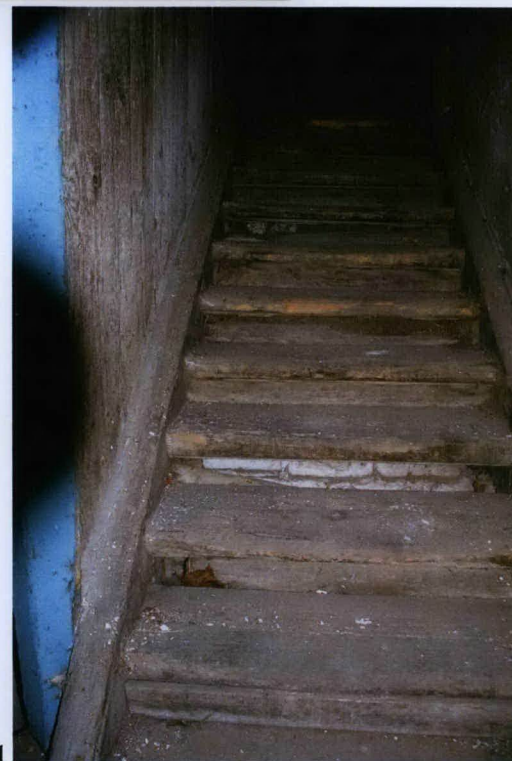
19



20



21



1. Miejscowość.....m. st. Warszawa

2. Dzielnica.....Warszawa – Wilanów

3. Województwo.....mazowieckie

4. Obiekt (nazwa jak w karcie)

SPICHLERZ w zespole gospodarczym

Wilanowa,

ob. budynek gospodarczo-mieszkalny SGGW

5. Zawartość wkładki (nazwa materiału uzupełniającego)

**Fotografie, c.d. piętro,
i poddasze –poziom 1.**

22



23



24



25





26



27



28



29



30

1. Miejscowość.....m. st. Warszawa
2. Dzielnica.....Warszawa – Wilanów
3. Województwo.....mazowieckie

4. Obiekt (nazwa jak w karcie)
**SPICHLERZ w zespole gospodarczym
Wilanowa,
ob. budynek gospodarczo-mieszkalny SGGW**

5. Zawartość wkładki (nazwa materiału uzupełniającego)
Zdjęcia c.d.; poddasze – poziom 2; posadzki,

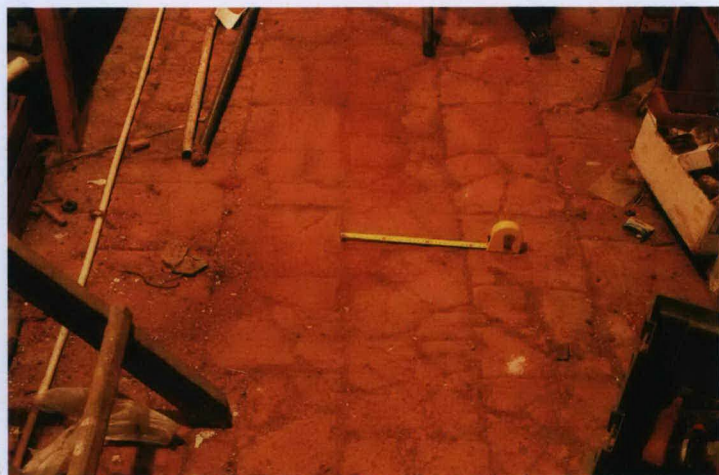
31



32



33



34



35



36



37



38



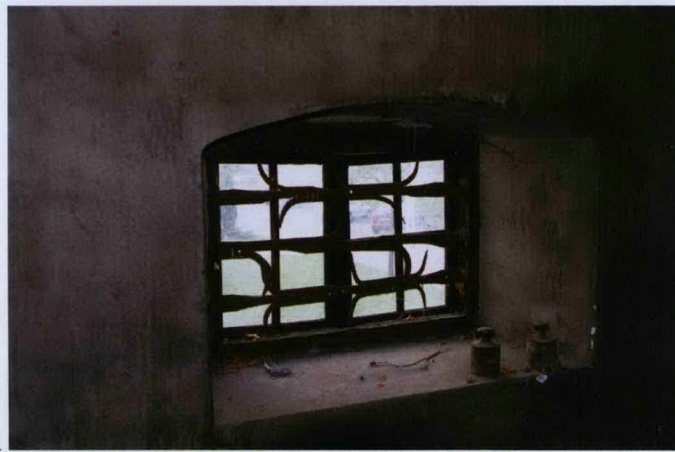
39



40



41



42



43



44



1. Miejscowość.....m. st. Warszawa	4. Obiekt (nazwa jak w karcie) SPICHLERZ w zespole gospodarczym Wilanowa, ob. budynek gospodarczo-mieszkalny SGW	5. Zawartość wkładki (nazwa materiału uzupełniającego)
2. Dzielnica.....Warszawa – Wilanów		c.d. opisu
3. Województwo.....mazowieckie		

Spis zdjęć

- I. Projekt nowej holendernii (nie wykonany) rys. Szymon B. Zug, ok. 1790-1799, w zb. Gabinetu Rycin Biblioteki UW, G.R.405 (Zb. Jeż. 198);
 II. „Planta generalna pałacu w Wilanowie z ogrodem”, 1793 r., Archiwum Głównym Akt Dawnych, Zb. Kart. 475-1; - kopia wykonana przez Z. Wąsowicza 1942 r. w zb. Muzeum – Pałac Wilanów;
 III. „Plan zabudowania Ekonomii Willanowskiej” rys. 1 poł. XIX w., zg. AGAD, sygn. Zb. Kart. 474-7;
 IV. „Plan sytuacyjny Pałacu z zabudowaniami i ogrodem” zespołu Wilanowskiego, Schnage przed 1857 r. w zb. Muzeum – Pałac w Wilanowie.

1. Widok spichlerza od południa, w głębi d. browar, obecnie Urząd dzielnicy Wilanów.
2. Gdzieś wyparowało. 3. Elewacja płn., widok od zachodu.
4. Elewacja płn., widok od wschodu. 5. Elewacja zachodnia. 6. Elewacja wschodnia.
7. Drzwi do spichlerza w elewacji płn., po 1945 r. 8. Widok spichlerza od pld. 9. 10. Elewacja południowa.
11. Uszkodzenia muru w elewacji pld. 12. profil gzymsu wieńczącego, od pld.
13. Zachodnia ściana w piwnicy wsch. Widoczne ślady okrągłych otworów i łuk odciążający nad nimi.
14. mała piwnica w części wschodniej.
15. Duże pomieszczenie na parterze w części wsch. 16. Wąskie pomieszczenie na parterze w części wsch.
17. Wtórna piwnica pod częścią zach.
18. 19. 20. 21. pomieszczenie spichlerza na parterze, detale konstrukcji nośnej i schody na piętro.
22. 23. Pomieszczenie spichlerza na piętrze i detale konstrukcji nośnej.
24. 25. Schody na poddasze i ich detal.
26. Belka stropowa nad parterem, widoczna obróbka toporem.
27. 28. 29. Wieżba dachowa, poziom główny, detale konstrukcyjne.
30. Schody na drugi poziom wieżby. 31. Wieżba dachowa na drugim poziomie.
32. Otwory okienne – wentylacyjne na poddaszu.
33. Posadzka z płyt ceglanych we wschodniej części spichlerza na parterze.
34. Posadzka z płyt ceglanych w centralnej części spichlerza, w pomieszczeniu za transformatorami.
35. stalowe, oryginalne drzwi pomiędzy wschodnią częścią spichlerza a centralną.
- 36 i 37. trzecie okno od wsch. w elewacji płn., na piętrze widok od zewnątrz i wewnątrz. Jedyne okno z półwałkowym słupkiem i profilowanymi szczeblinami. XVIII w.
38. czwarte okno od wsch. w elewacji płn., na piętrze widok od zewnątrz, dekoracyjnie kute zawiasy hakowe i narożniki.
39. Okucie w piątym oknie od wsch. w elewacji płn., na piętrze.
40. – 44. Okna na piętrze w elewacji S. Widoczne oryginalne ościeżnice, ramiaki, wymienione częściowo zawiasy oraz oryginalne wewnętrzne kraty rozkuwane, harpunowe, XVIII w.