

KARTA EWIDENCYJNA ZABYTKU NIERUCHOMEGO WPISANEGO DO REJESTRU ZABYTKÓW

1. Nazwa

DOM EKONOMA W ZESPOLE FOLWARKU

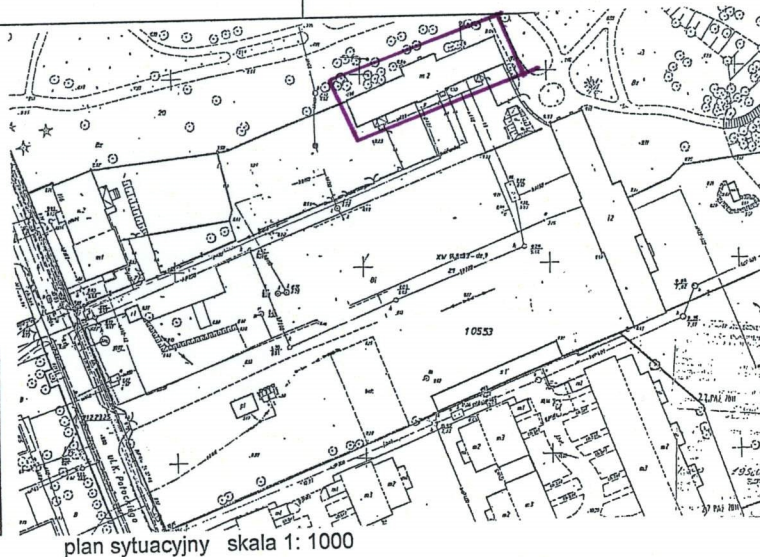
84/13



Elewacja północna

2. Czas powstania

ok. 1784; 1811-1814



plan sytuacyjny skala 1: 1000

3. Miejscowość

1200

WARSZAWA

4. Adres

nr ewidencyjny działki: 21 obręb 1-05-53

nr księgi wieczystej: [redacted]

5. Przynależność administracyjna

Województwo: mazowieckie

Powiat: m. st. Warszawa

Dzielnica: WILANÓW

6. Współrzędne geograficzne

N: 52° 16' 21.85"

E: 21° 08' 99.07"

7. Poprzednie nazwy miejscowości

8. Właściciel i jego adres

Szkoła Główna Gospodarstwa Wiejskiego

ul. Nowoursynowska 166

02-787 WARSZAWA

9. Użytkownik i jego adres

j.w

10. Formy ochrony

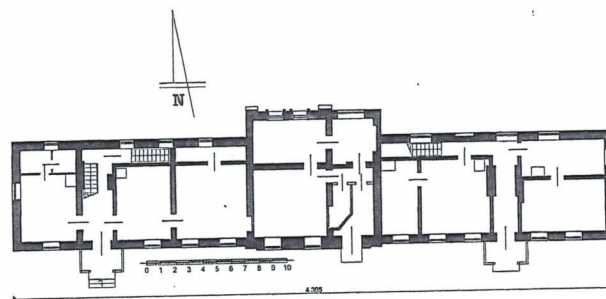
nr rej. 639/13 decyzja z dnia 1.07.1965

693/18

dom podskoczniowy



Orientacja



rzut przyziemia

Budynek mieszkalny dla zarządcy dóbr wilanowskich, zwany Domem Ekonoma, został zbudowany na Starym Folwarku przed 1684 r. jeszcze za czasów króla Jana III Sobieskiego. Usytuowany był w okolicach obecnej stajni pałacowej. Po raz kolejny o mieszkaniu dla administratora wspomina się dopiero w *Rekapitulacji Expensów na Pałac i Ogród Willanowski z 1811 r.*, gdzie zapisano: [wynagrodzenie] *Olszewskiemu...za plantowanie Miejsca, gdzie była Ekonomia 309 zł.* Budynek określany jako „Ekonomia“ został zaznaczony na Planie Zabudowań Ekonomii Willanowskiej z 1807 r., a znajdował się w północno-wschodniej części folwarku, między holendernią zugowską a oborą i okólnikiem. Brak przesłanek, aby stwierdzić, jak długo istniał dom XVII-wieczny i czy przed 1807 r. zarządca dysponował innym lokum. Nie wiadomo też, kiedy został wzniesiony na folwarku, gdyż pojawia się on tylko raz, na ww. planie. Nie wnikając w szczegóły można uznać za pewnik, że budynek ten zlikwidowano w chwili przekazania nowego mieszkania ekonomowi. Urządzono je w zaadaptowanej na potrzeby mieszkalne tzw. Nowej Holenderni. Budynek ten został zbudowany po 1784 r. na polecenie ówczesnej właścicielki dóbr wilanowskich księżnej Lubomirskiej, według projektu Szymona Bogumiła Zuga. Z odręcznego szkicu sytuacyjnego zabudowy na Nowym Folwarku, wykonanego przez Zuga w 1784 r. wynika, że w tym czasie na folwarku, przy wschodnim boku dziedzińca stała stara holendernia wzniesiona przed 1682 r., przy południowym stodoła, a przy zachodnim spichlerz. W latach 1811-1815 z inicjatywy władającego dobrami wilanowskimi Stanisława Kostki Potockiego prowadzono szeroko zakrojone prace budowlane, które objęły również zabudowę folwarczną. Jednym z celów było włączenie granicznej części folwarku w kompozycję zakładanego wówczas po północnej stronie strumienia romantycznego parku angielskiego. Istniejącą zugowską holendernię zaadaptowano według projektu Potockiego i Piotra Aignera na budynek mieszkalny i administracyjny – biurowy, wystawiając jednocześnie w pobliżu oborę. Obydwa budynki od strony parku połączono murem ogrodzeniem. Budynek XVIII-wieczny, a ściślej jego elewacja północna, podobnie jak elewacja północna nowej holenderni i łączące je ogrodzenie, otrzymały bogaty

SYTUACJA

Budynek zwany Domem Ekonoma usytuowany na terenie zespołu pałacowo-parkowo-folwarcznego w Wilanowie. Położony na Nowym Folwarku, znajdującym się po południowej stronie parku, między Jeziorkiem Wilanowskim (od wschodu), ul. Z. Vogla (od południa) i ul. Przyczółkową (od zachodu). Budynek zlokalizowany w odległości około 90 m od ul. St. Kostki Potockiego, po jej zachodniej stronie. Stosunku do ulicy ustawiony szczytowo. W jego najbliższym sąsiedztwie, od wschodu, w odległości około 20 m znajduje się Holendernia, ustawiona w stosunku do niego prostopad. Obydwa budynki, od strony parku pałacowego, połączone neogotyckim ceglany murem. W dalszym sąsiedztwie Dor. Ekonoma, od zachodu, w odległości około 30 m, przy ulicy, znajduje się dom Roszkowskiego. Dojazd do budynku ulicą alejką zwirową. Od dawnego podwórza oddzielony metalową siatką. W jej wschodniej części furtka na podwórze. Teren przed budynkiem, od południa ogrodzony metalową siatką. Wewnątrz podzielony takim ogrodzeniem na tr. części. Przed domem trawnik i ogródki warzywne. Teren we wschodniej części zaniedbany. Z tej strony, ogrodzeniem, przy neogotyckim murze, piwnica ziemna. Od północy, do boku zachodniego, przylega mur oddzielający dawny folwark od parku pałacowego.

MATERIAŁ, KONSTRUKCJA, TECHNIKA

Fundamenty murowane z cegły ceramicznej pełnej.

Ściany zewnętrzne murowane z cegły ceramicznej, otynkowane, o grubości 60 cm. Ganek zach. na ceglanej, otynkowany podmurówce. Drewniany, w konstrukcji słupowej. Ścianki w dolnej połowie oszalowane listwami, w górnej przeszklone. Ganek wschodni drewniany, na ceglanej niskiej podmurówce. Konstrukcja słupowa. Przypory murowane z cegły ceramicznej wyprowadzone tynkiem cementowo-wapiennym.

Ściany wewnętrzne oryginalne murowane z cegły ceramicznej. Ściany nośne o grub. 50 i 60 cm, ściany działowe – 30 cm. Ściany wtórne z cegły ceramicznej, o grub. 10 cm.

Konstrukcja więźby dachowej drewniana, krokwiowo-płatwiowa z jętami, jednostolcowa.

Stropy: w piwnicy sklepienie kolebkowe (dostępne tylko pod częścią zachodnią); strop drewniany, belkowy, z podsufitką w niektórych pomieszczeniach wtórnie obniżony.

Podłogi: piwnica - pierwotne ceglane, wtórnie płytki betonowe. W części nadziemnej: w korytarzu wylewka cementowa w zachodniej części płytki ceramiczne; w pokojach drewniana, deskowa, wtórna- panele; w kuchniach – wylewka, wtórna terakota. Na poddaszu – wylewka w korytarzu i pomieszczeniach drewniana, deskowa.

Schody: zewnętrzne betonowe. Do piwnicy oryginalne ceglane. Na poddasze drewniane, jednobiegowe. Stopnie podstopnie, balustrada i pochwyt drewniane.

Stolarka drzwiowa: z lat 50. i późniejsza. Drzwi zewnętrzne drewniane, jednoskrzydłowe, płycinowo ramowe. Drzwi wewnętrzne – j.w. oraz pełne.

Stolarka okienna: oryginalna drewniana, skrzynkowa, zachowana w około 50 %. W elewacji północnej wnęki okien zamknięte ostrołukowo. Okna dwudzielne, czterokwaterowe, z dwudzielnym, jednopoziomowym nadświetleniem zamkniętym ostrołukowo; dwudzielne, cztero- i sześciokwaterowe zamknięte prosto (w części wschodniej i na poddaszu). W części zachodniej w elewacji tylnej, małe okna w formie prostokąta leżącego, jednodzielną czterokwaterowe, krosnowe. W ryzalicie północnym (od wschodu) wtórne okno drewniane, skrzynkowe, trójdzielne, kwaterowe. Wtórne z PCV, zespolone, dwudzielne. Okucia: zasuwnice zewnętrzne, zakrętki dźwigniowe i zewnętrzne.

RZUT

Budynek na rzucie wydłużonego prostokąta o wymiarach 4305 x 780 cm, 10-przęsłowy. Na piątym i szóstym przęśle (licząc od zachodu) ryzalit centralny w boku północnym wysunięty 181 cm, w południowym – 30 cm. W drugim dziesiątym przęśle (od zachodu), prostokątne ganki o identycznych wymiarach (300 x 177 cm); zachodni poprzedzony

<p>14. Kubatura</p> <p>1810 m³</p>	<p>15. Powierzchnia użytkowa</p> <p>322 m²</p>	<p>16. Przeznaczenie pierwotne</p> <p>Inwentarskie, mieszkalne</p>	<p>17. Użytkowanie obecne</p> <p>mieszkalne</p>
<p>18. Stan zachowania</p> <p><i>Ławy fundamentowe:</i> zaprawa skorodowana, cegły rozwarstwione <i>Ściany zewnętrzne:</i> zawilgocone przy gruncie; ubytki tynku, <i>Ściany wewnętrzne:</i> dobry <i>Strop</i> dobry <i>Wieżba dachowa:</i> dobry Pokrycie dachowe: zły (ubytki dachówki, częściowe zawilgocenia) <i>Stolarka okienna:</i> wypaczona, nieszczelna; okna w ścianie północnej we wschodniej części budynku częściowo wyrwane z ościeżnic, połamane, bez szyb. <i>Stolarka drzwiowa:</i> stan dobry</p>		<p>19. Istniejące zagrożenia, najpilniejsze postulaty konserwatorskie</p> <p>Osuszenie ścian Wymiana pokrycia dachowego Naprawa stolarki okiennej</p>	

20. Akta archiwalne (rodzaj akt, numer i miejsce przechowywania)

Plan Wilanowa i okolic, 1747; AGAD, ZK 550-8
Planta generalna pałacu willanowskiego z ogrodem, 1782; AGAD, ZK 475-24
Projekt sytuacji „Nowej Holenderni”, Sz. B. Zug; BUW Gab. Ryc. Sygn.. GR 405
Plan Zabudowania Ekonomii Willanowskiej 1807; AGAD ZK 474-7
Mappa Folwarku Willanowskiego, Powsinkowskiego, wsi Willanowa, Powsinka, ukończona w r. 1810; AGAD, ZK. 466-8
Situacyjny plan derevni Willanowa, ok. 1870; AGAD: ZK 471-4
Plan Folwarku Wilanów, oprac. S. Tworowski, 1943

23. Bibliografia

W. Cydzik, W. Fijałkowski, Wilanów, Warszawa 1989
J. Cydzik, Wilanów, Warszawa 1978.
W. Fijałkowski, Wilanów i zespół pałacowo-ogrodowy, Warszawa 1989
W. Fijałkowski, Wilanów dawny i współczesny, Warszawa 2002
W. Fijałkowski, Wilanów i zespół pałacowo-ogrodowy, Warszawa 1962
B. Smoleńska, Z dziejów dóbr wilanowskich w XVI-XVIII wieku [w] Rocznik Warszawski R. 15 (1979)

25. Źródła ikonograficzne (rodzaj, miejsce przechowywania)

21. Uwagi

22. Adnotacje o inspekcjach, informacje o zmianach (daty, imiona i nazwiska wypełniających)

24. Opracowanie karty ewidencyjnej (autor, data i podpis)

Tekst Iwona Sygowska, listopad 2011

plany, rysunki oprac. Jacek Grabowski, listopad 2011

fotografie Iwona Sygowska, listopad 2011

26. Załączniki

Wykonano z funduszy
Miasta Stołecznego Warszawy

M. Sygowska XI. 2011

M. Sygowska XI. 2011

1. Miejscowość WARSZAWA	5. Nazwa zabytku (jak w karcie), adres DOM EKONOMA w zespole folwarku ul. St. Kostki Potockiego 6A, Warszawa	6. Zawartość załącznika HISTORIA, OPIS cd. PRZEKROJE
2. Dzielnica : WILANÓW		
3. Powiat: m. st. Warszawa		
4. Województwo: mazowieckie		

HISTORIA cd pkt 12

neogotycki wystrój architektoniczny. Nie zachowały się źródła, w oparciu o które możliwe byłoby określenie wyglądu zugowskiej obory. Na odręcznym szkicu wykonanym przez architekta jest budynkiem na rzucie wydłużonego prostokąta z ryzalitem centralnym w boku południowym. Projekt ten jednakże prawdopodobnie nie został zrealizowany. Wskazuje to zarys tego obiektu na *Planie Zabudowania Ekonomii Willanowskiej* z 1807 r., z którego wynika, że miał rzut wydłużonego prostokąta, bez ryzalitu. Nieco światła wnosi analiza murów i przebiegu sklepienia w piwnicy, na dostępnym odcinku pod zachodnią częścią budynku. W około połowie długości komory piwnicznej, pośrodku, biegnie krótka ściana wewnętrzna o szerokości 30 cm, która dzieli zachodnią część piwnicy na dwa pomieszczenia: niższe przesklepione kolebką rozpiętą między tą ścianą a ścianą południową oraz nieco wyższe rozpięte nad całą komorą. Dublowanie murów widoczne jest również w korytarzu piwnicy. Na obecnym etapie można przyjąć dwa wyjaśnienia: 1. ściana wewnętrzna piwnicy wyznacza pierwotny obrys muru północnego w zryzalitowanej części budynku. Oznaczałoby to, że XVIII-wieczny budynek w partii centralnej był lekko zryzalitowany o grubości ścian wewnętrznej; 2. dublowanie mogło mieć na celu wzmocnienie sklepienia kolebkowego i korytarza. Kwestię tą wyjaśnić mogą jedynie badania architektoniczne i archeologiczne. Układ wnętrza budynku zugowskiego, z oczywistych względów, nie zachował się. Wydaje się jednakże, że relikwiny wcześniejszej funkcji obiektu stanowi zachodnia część północnej ściany budynku. Zachowały się w niej niewielkie okienka w kształcie prostokąta leżącego, typowe dla budownictwa inwentarskiego.

Przebudowa holenderni według projektu Aignera objęła cały budynek. Główne zmiany wprowadzono w części centralnej, którą zryzalitowano od południa, a istniejący ryzalit północny poszerzono. W połaci dachowej nad obydwo ryzalitami zbudowano facjaty, przy czym północną podwyższono nadając jej formę wieży. Prace przy obydwu facjatach zakończono w 1814 r. Wcześniej, w 1811 r. Józef Michalski wyreperował dach i mury budynku. Wzmianka ta wskazuje, że forma dachu nad częściami bocznymi nie została zmieniona, a prace naprawcze mogły dotyczyć więźby dachowej i pokrycia. Początkowo na przeformowanie 2 połowy Holenderni na Dom mieszkalny dla Młochockiego przeznaczono zachodnią część budynku, przed którą wystawiono ganek na podmurowaniu. We wschodniej natomiast nadal była obora, którą zlikwidowano w 1815 r., gdy zakończono prace przy budowie Holenderni. Wtedy część wschodnią Domu Ekonoma zaadaptowano na pomieszczenia biurowe dla zarządu folwarku. Prawdopodobnie wówczas wejście do tej części budynku poprzedzono gankiem. Na *Situacionnom planie Derevni Viljanova Gminy Viljanov Varšavkago Ujezda i Guberni* wykonanym po 1870 r. w elewacji frontowej widoczne są dwa ganki, usytuowane w miejscu obecnie istniejących, pomiędzy którymi rozciągał się półokrągły podjazd bądź gazon. Natomiast na Planie Folwarku Wilanowskiego z 2 połowy XIX w. zaznaczono niewielki kurnik dostawiony do południowo-zachodniej części domu. Z planu Folwarku Wilanów z 1943 r. Stefana Tworowskiego wynika, że organizacja przestrzeni przed Domem Ekonoma uległa zmianie polegającej na likwidacji podjazdu i poprowadzeniu alejek od ganków na podwórze folwarczne. Po zachodniej stronie budynku znajdowały się komórki gospodarcze. Po II wojnie światowej folwark wilanowski został oddany w zarząd Szkole Głównej Gospodarstwa Wiejskiego. Brak remontów doprowadził do złego stanu technicznego obiektu.

OPIS c.d pkt 13

schodami. W ryzalicie północnym, na piątym prześle dostawione prostokątne przypory o wymiarach 100 x 40 cm. W boku południowym, na drugim i dziewiątym prześle (od zachodu), prostokątne ganki o identycznych wymiarach (300 x 177 cm); zachodni poprzedzony schodami. *Układ wnętrza*: w partii centralnej dwutraktowy, dwupasmowy. Trakty o różnej głębokości: północny - 310 cm, południowy - 500 cm. Części boczne jednoraktowe, czteropasmowe. Ostatnie pasmo (od zachodu) dwutraktowe; trakty o nierównej głębokości: północny - 270 cm (kuchnia), południowy - 320 cm (pokój). Na drugiej i dwunastej osi w boku południowym korytarz biegnący na przestrzał, który, z obu stron przy boku północnym, załamuje się pod kątem prostym i dochodzi do części centralnej. W korytarzu w części zachodniej schody do piwnicy, we wschodniej - na poddasze. Poddasze jednoraktowe, w którym dwa pomieszczenia dostępne z korytarza. Z niego też wejścia na strych.

BRYŁA

Budynek jednokondygnacyjny, z użytkowym poddaszem w części centralnej. W połaci dachowej części środkowej facjatka, której od strony północnej nadano formę wieży podpartej dwiema przyporami. Boczne partie budynku nakryte dachami naczółkowymi, facjatka południowa - własnym dwuspadowym, wieża północna namiotowym. W połaci dachowej

północnej, przy wieży, od wschodu, wtórna facjatka nakryta daszkiem pulpitowym. Ganki nakryte daszkami dwuspadowymi. Budynek podpiwniczony w części centralnej, w trakcie północnym. Piwnica dwukomorowa; dostępna komora zachodnia; przejście do wschodniej zamurowane.

ELEWACJE

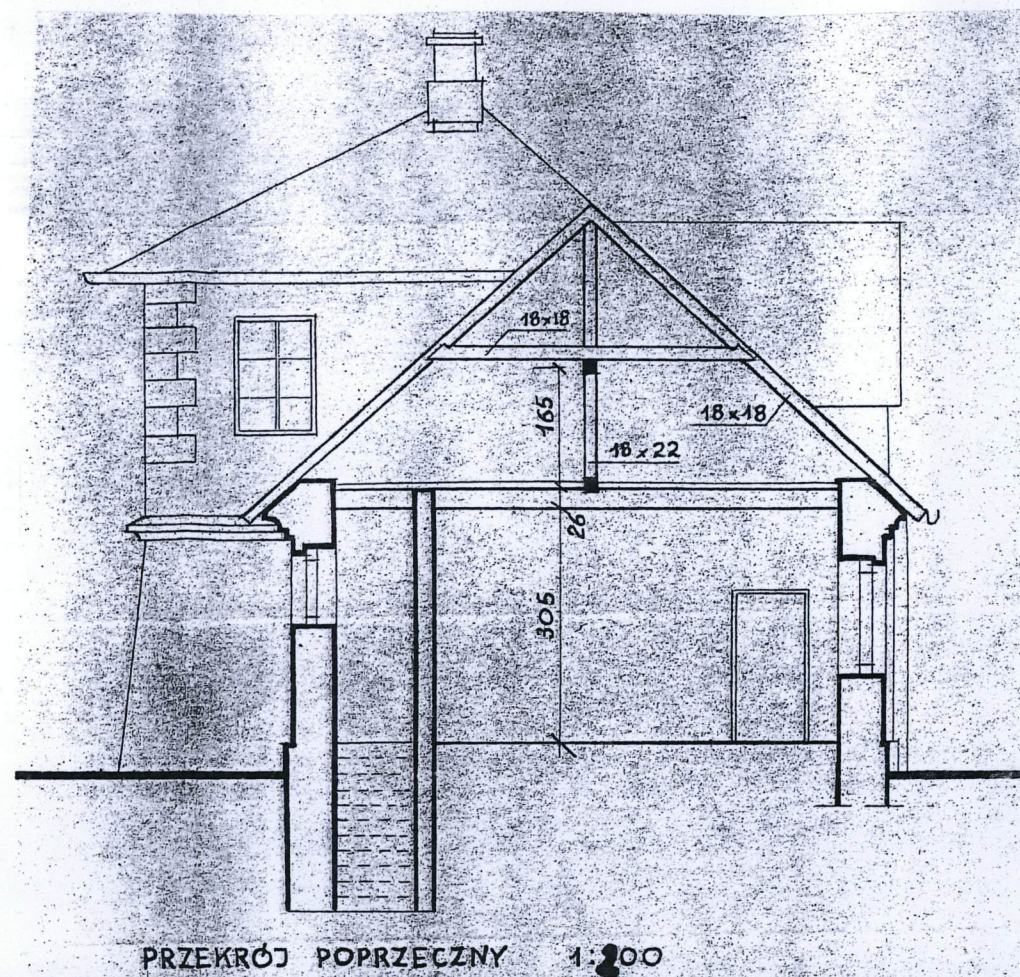
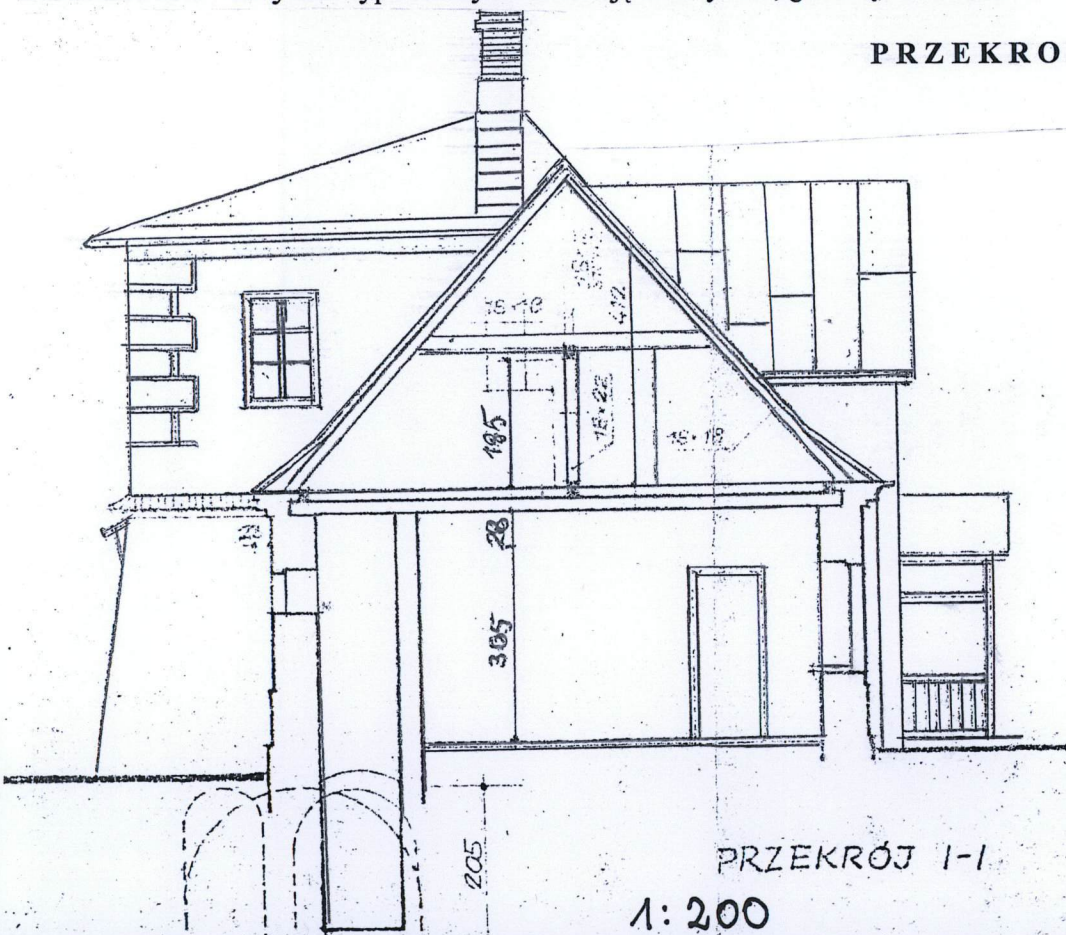
Elewacja południowa (frontowa): elementem organizującym kompozycję elewacji jest 3-osiowa, lekko zryzalitowana część centralna. Różni się ona od części bocznych wysokością oraz bogatszą oprawą architektoniczną. W przyziemiu asymetryczna, z wejściem na trzeciej osi (od zachodu) i dwoma oknami. Wyżej gładki „fryz” artykułowany trzema półkolistymi otworami, ujętymi w klince, wypełnionymi ażurowymi kształtkami ceramicznymi, obecnie zasłoniętymi dyktą. W każdej ścianie szczytu dachu wychodzące na zewnątrz belki stropowe i krokwie, nawiązujące do ornamentu ząbkowego; pośrodku szczytu oculus. Części boczne elewacji 5-osiowe. Na drugiej i dwunastej otwory drzwiowe poprzedzone drewnianymi gankami. Zachodni współczesny, w 2/3 przeszklony, wschodni (lata 50. XX wieku ?) w całości przeszklony. Obydwa nakryte daszkami dwuspadowymi.

Elewacja zachodnia i wschodnia analogiczne: jednoosiowe (okno). *Elewacja północna* w przyziemiu części centralnej i wschodniej otrzymała oprawę neogotycką, na piętrze wieży – neorenesansową, część zachodnia natomiast nosi cechy budynku inwentarskiego. W części wschodniej pięć niedużych okien zamkniętych ostrołukowo; pod każdym płaska, gładka opaska. Trójosiowy ryzalit podzielony na dwie części: wschodnią dwuosiową zaakcentowaną przyporami, między którymi okna ostrołukowe w profilowanej wnęcie i jednoosiową część zachodnią, w której okno 3-dzielne. Druga kondygnacja neorenesansowa: naroża boniowane; ścianka północna ślepa, z imitowanymi za pomocą opaski i boniowania dwoma oknami. Naroża również boniowane. Część zachodnia czteroosiowa, pierwotnie pięcio- (widoczny ślad po zamurowanym otworze na osi drzwi elewacji przeciwległej), obecnie czteroosiowa. Od wschodu trzy małe okienka, w formie leżącego prostokąta umieszczone niemal pod gzymsem koronującym, czwarte większe dwudzielne, 4-kwaterowe. Elewacja zachodnia jednoosiowa (okno). Elewacja wschodnia jednoosiowa (okno w części północnej). Do naroża południowa-wschodniego przylega neogotyckie ogrodzenie.

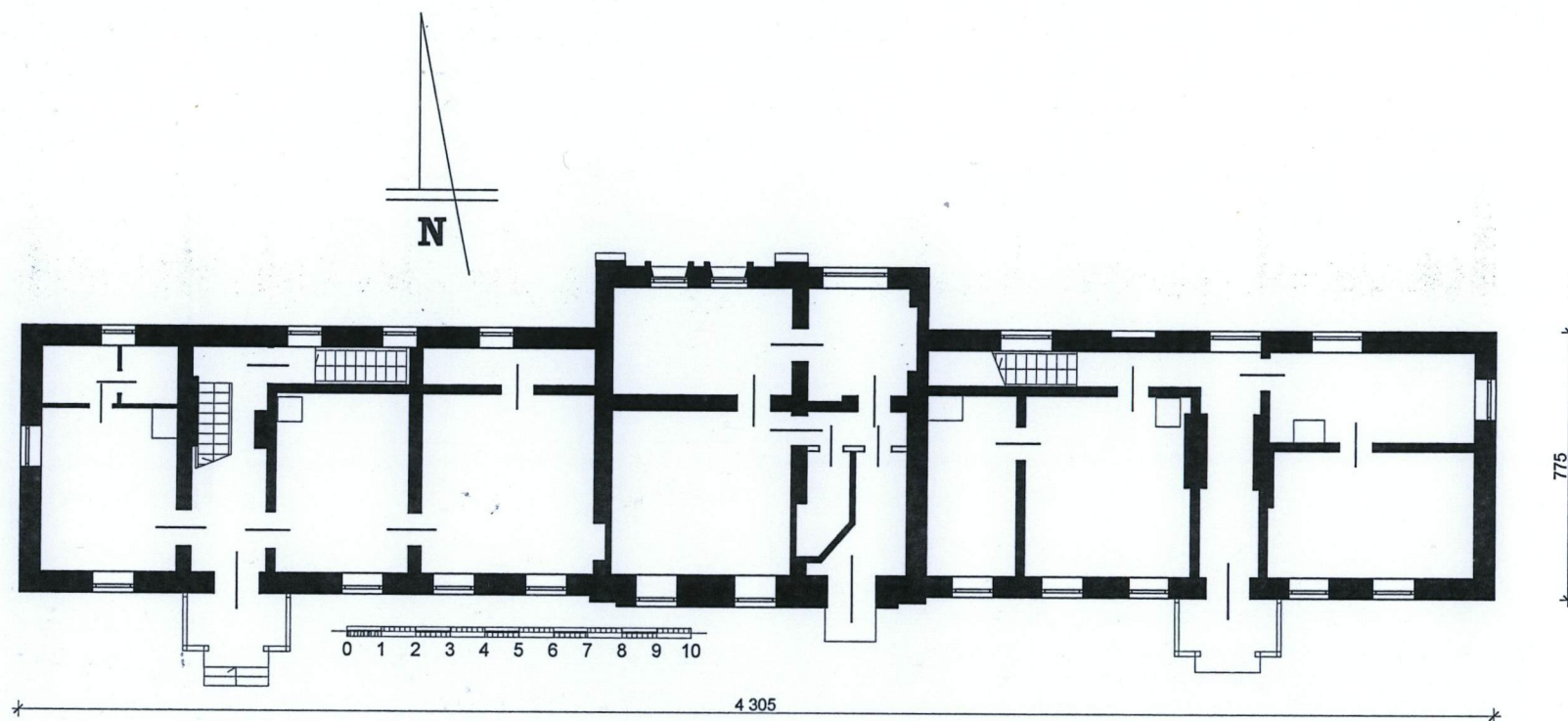
WYPOSAŻENIE – nie zachowane.

INSTALACJE : budynek wyposażony w instalację elektryczną, gazową, wod.-kan.

PRZEKROJE



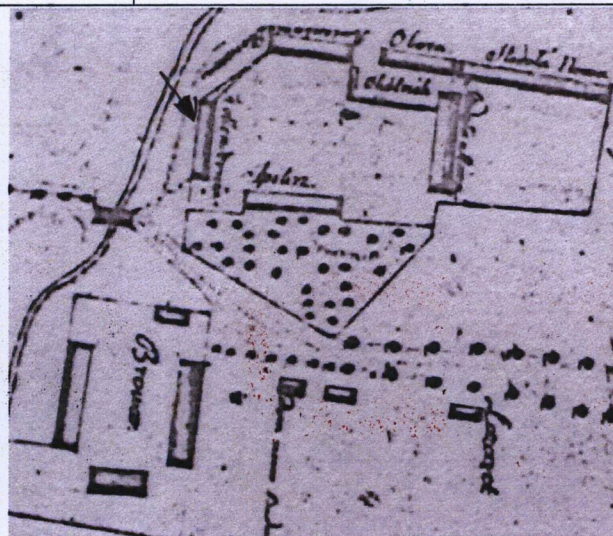
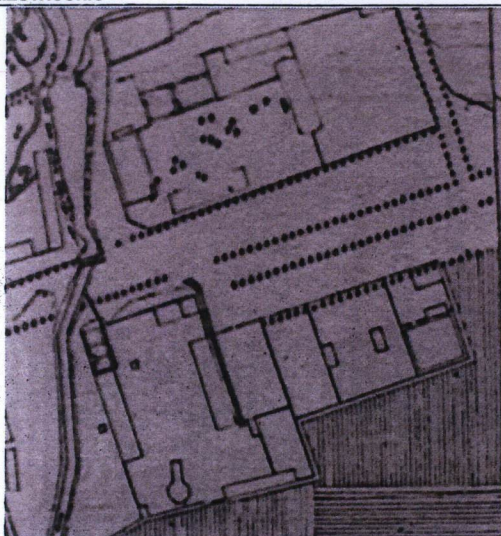
1. Miejscowość WARSZAWA	5. Nazwa zabytku (jak w karcie), adres DOM EKONOMA w zespole folwarku ul. St. Kostki Potockiego 6A, Warszawa	6. Zawartość załącznika RZUT PRZYZIEMIA
2. Dzielnica : WILANÓW		
3. Powiat: m. st. Warszawa		
4. Województwo: mazowieckie		



H = 8 m

RZUT PRZYZIEMIA skala 1:200

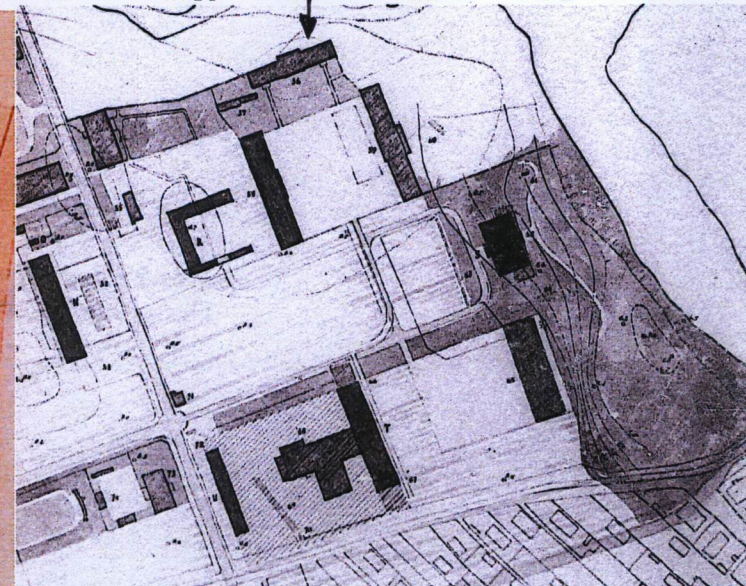
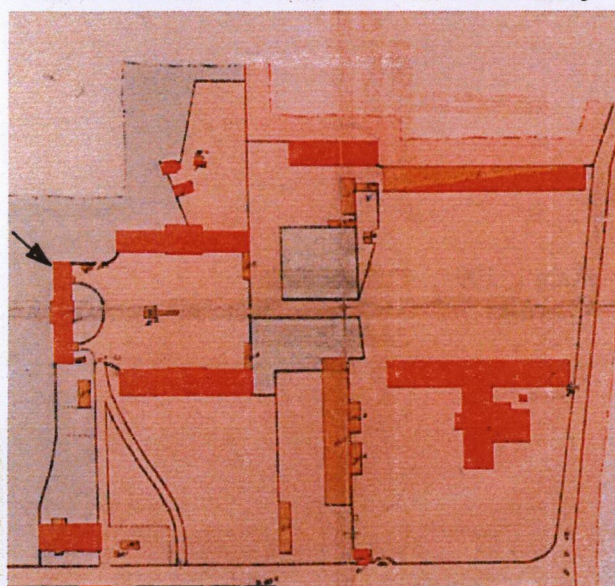
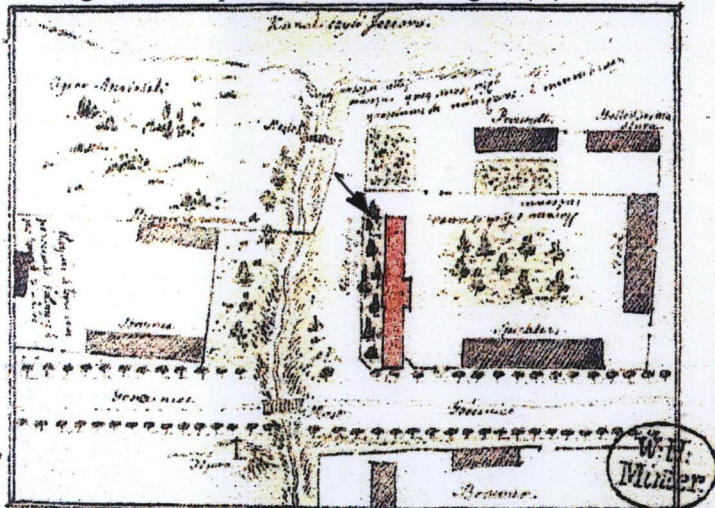
1. Miejscowość WARSZAWA	5. Nazwa zabytku (jak w karcie), adres DOM EKONOMA w zespole folwarku ul. St. Kostki Potockiego 6A, Warszawa	6. Zawartość załącznika KARTOGRAFIA; IKONOGRAFIA
2. Dzielnica : WILANÓW		
3. Powiat: m. st. Warszawa		
4. Województwo: mazowieckie		



Planta generalna pałacu wilanowskiego (...) 1782 r.

Plan zabudowania Ekonomii Wilanowskiej 1807 r.

Mappa Folwarku Wilanowskiego (...) 1810. r



Szkic sytuacyjny Nowej Holendernii, 1784 r.

Situacyjny plan Derevni Viljanova(...) po 1870

Plan Folwarku Wilanów, S. Tworowski 1943



Lata 70. XX w. – elewacja frontowa (południowa)



j.w. widok od północno-wschodu



Ryzalit północny – fragment



elewacja północna

ZAŁĄCZNIK DO KARTY EWIDENCYJNEJ**Nr 4**

1. Miejscowość WARSZAWA	5. Nazwa zabytku (jak w karcie), adres DOM EKONOMA w zespole folwarku ul. St. Kostki Potockiego 6A, Warszawa	6. Zawartość załącznika FOTOGRAFIE
2. Dzielnica : WILANÓW		
3. Powiat: m. st. Warszawa		
4. Województwo: mazowieckie		



Elewacja frontowa (południowa)



elewacja północna



Elewacja zachodnia



elewacja wschodnia



Elewacja południowa : część zachodnia



j.w. – część centralna



Elewacja północna – część zachodnia



j.w. – ryzalit północny

1. Miejscowość WARSZAWA	5. Nazwa zabytku (jak w karcie), adres DOM EKONOMA w zespole folwarku ul. St. Kostki Potockiego 6A, Warszawa	6. Zawartość załącznika FOTOGRAFIE
2. Dzielnica : WILANÓW		
3. Powiat: m. st. Warszawa		
4. Województwo: mazowieckie		



Elewacja północna – przyziemie ryzalitu



j.w. – piętro ryzalitu



Elewacja północna – część wschodnia



zamurowany otwór w części zach.



więźba dachowa



Schody na poddasze



drzwi wschodnie



drzwi wewnętrzne



j.w.



Okno ostrołukowe w elewacji półn. – całość



j.w. skrzydła z okuciem



j.w. nadświetlę

ZAŁĄCZNIK DO KARTY EWIDENCYJNEJ

Nr 6

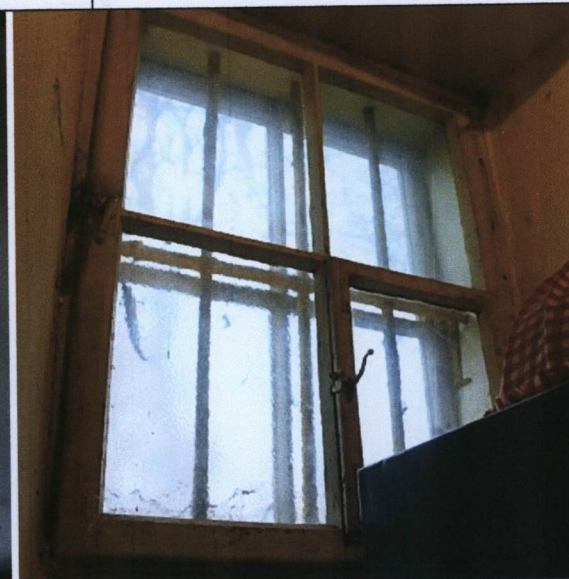
1. Miejscowość WARSZAWA	5. Nazwa zabytku (jak w karcie), adres DOM EKONOMA w zespole folwarku ul. St. Kostki Potockiego 6A, Warszawa	6. Zawartość załącznika FOTOGRAFIE
2. Dzielnica : WILANÓW		
3. Powiat: m. st. Warszawa		
4. Województwo: mazowieckie		



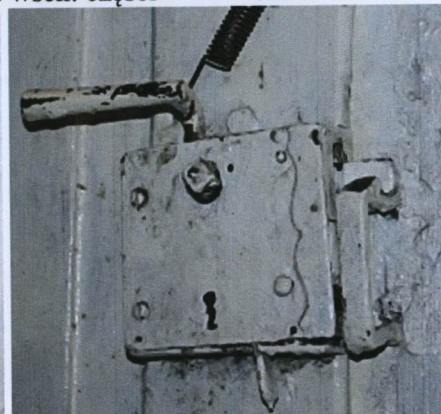
Ostrołukowe okna w elewacji półn. we wsch. części



okno



okno



Okucia drzwiowe

okucia okienne



Piwnica – zejście



j.w – korytarz



j.w – komora ze zdublowanym sklepieniem kolebkowym



Komora



zdublowany mur w korytarzu

ZAŁĄCZNIK DO KARTY EWIDENCYJNEJ

Nr 7

1. Miejscowość WARSZAWA	5. Nazwa zabytku (jak w karcie), adres DOM EKONOMA w zespole folwarku ul. St. Kostki Potockiego 6A, Warszawa	6. Zawartość załącznika FOTOGRAFIE
2. Dzielnica : WILANÓW		
3. Powiat: m. st. Warszawa		
4. Województwo: mazowieckie		



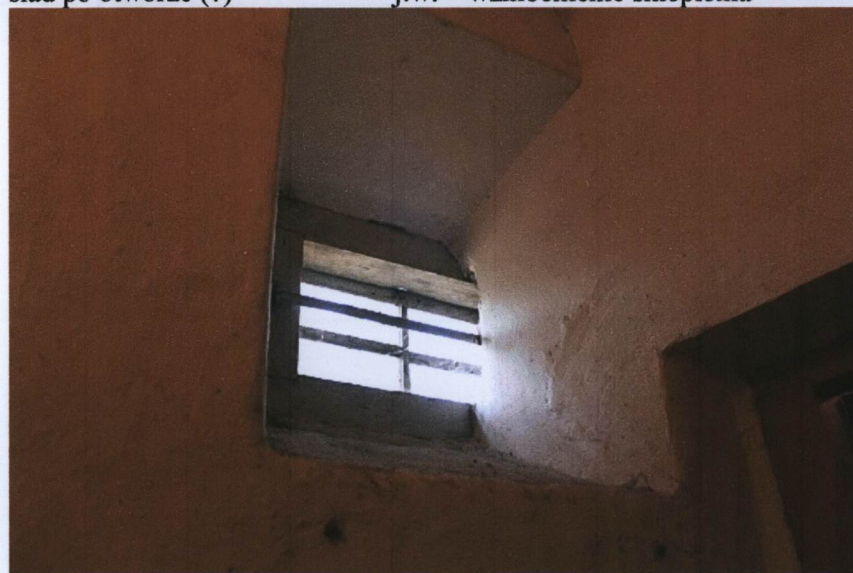
Piwnica – ślad po otworze (?)



j.w. – wzmocnienie sklepienia



pokój w ryzalicie północnym



Korytarz w części północno-zachodniej



pokój w części wschodniej



Kuchnia w ryzalicy półn.



ryzalit południowy – wejście



j.w. – korytarz



część wschodnia – korytarz



Szafka w korytarzu w części wsch.
Wkładkę założeń



pokój na piętrze wieży



j.w.



j.w