

1. Obiekt

Budynek mieszkalny tzw. Willa oficerska

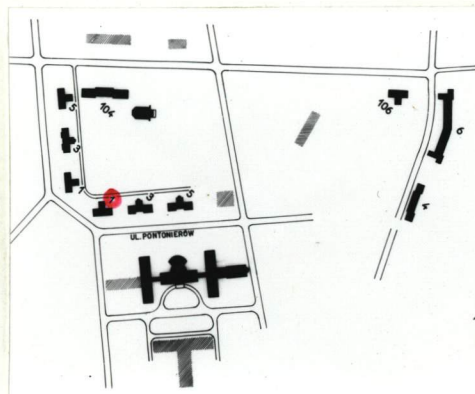
2. Czas powstania

ok1925

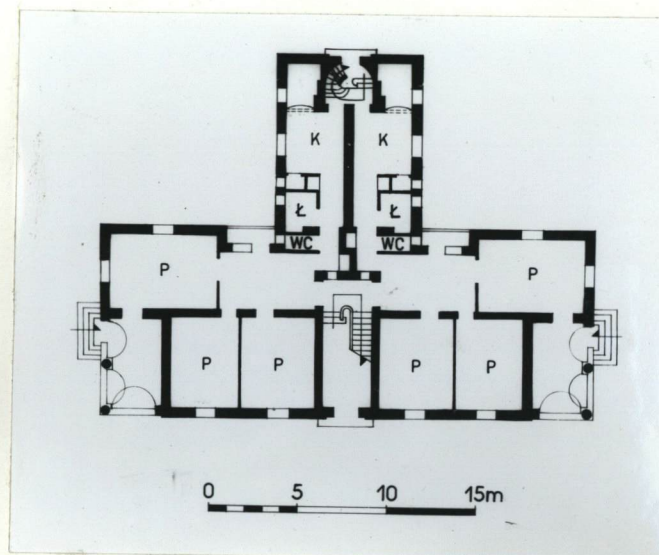
3. Miejscowość

REMBERTÓW

11. Zdjęcia, plan sytuacyjny, rzuty



autor zdjęć **A.Stasiak**  
data wykonania 1975  
miejsce przechowywania negatywów



4. Adres

ul.Pontonierów nr 1

nr hipoteczny .....

5. Przynależność administracyjna

województwo stołeczne Warszawa

gmina dz.Praga - Południe

6. Poprzednie nazwy miejscowości

Rembertów

7. Przynależność administracyjna  
przed 1.VI.1975

województwo m.st.Warszawa

powiat dz.Praga - Południe

8. Właściciel i jego adres

9. Użytkownik i jego adres

10. Rejestr zabytków

Nr..... data .....



12. Autorzy, historia obiektu, określenia stylu.

13. Opis (sytuacja, materiał i konstrukcja, rzut, bryła, elewacje, dach, wnętrze wyposażenie, instalacje)

Budynek mieszkalny, tzw. willa oficerska, wolnostojący, położony przy ulicy Czerwonych Beretów, oddzielony od krawędzi ulicy szerokim trawnikiem. Z tyłu za budynkiem przebiega równolegle wąska brukowana uliczka. Budynek murowany z cegły, tynkowany, więźba dachowa drewniana o konstrukcji kleszczowo-stolcowej, ze stolcami stojącymi. Pokrycie dachu dachówką ceramiczną karpiówką ułożoną pojedynczo, lukarny i szczytiki drewniane. Wewnątrz, posadzki w klatkach wejściowych ułożone z szarych płytek terrakotowych, schody drewniane, spoczniki parkietowe, balustrada z ozdobnymi tralkami i profilowaną poręczą.

Plan składa się z dwutraktowej części reprezentacyjnej-mieszkalnej, założonej na rzucie wydłużonego prostokąta z bocznymi prostokątnymi ryzalitami w drugim trakcie oraz z prostopadłe na osi przylegającej od tyłu części kuchennej-gospodarczej. W narożach między ryzalitami bocznymi a fasadą przednią zawarte są tarasy.

Bryła budynku dwukondygnacyjna nakryta ~~zaznacz~~ wysokim, o dużym kącie nachylenia połaci dachem czterospadowym z małymi szczycikami.

Tarasy w narożach na wysokości pierwszego piętra.

Kompozycja fasady przedniej symetryczna, na osi umieszczone jest prostokątne wejście w białotynkowanej blendzie zamkniętej łukiem pełnym, nad wejściem kwadratowy świetlik. Wyżej w drugiej kondygnacji, prostokątne okno ościeżnicowe klatki schodowej, ujęte w dekoracyjne obramowanie z uszakami, profilowanym gzymsem nadokiennym oraz płaską wyrobioną w tynku stylizowaną/o charakterze wycinanki/roślinną dekoracją pod parapetem okna.

Płaszczyzny fasady po obu stronach osi ujęte są szerokim obramowaniem wyrobionym w tynku, bez zaznaczenia podziału między kondygnacjami, wewnątrz wypełnione podziałem prostokątnych okien ościeżnicowych ujętych w opaski z tynku. Tarasy w dolnej kondygnacji posiadają arkady zamknięte łukami pełnymi wsparte na krótkich kolumnach ze stylizowanymi głowicami.

Instalacje wod-kanal, elektr, c.o/pierwotne piece/



14. Kubatura  ok.2450 m <sup>3</sup>	15. Powierzchnia użytkowa  ok.448 m <sup>2</sup>	16. Przeznaczenie pierwotne  mieszkalne	17. Użytkowanie obecne  mieszkalne
18. Prace budowlane i konserwatorskie, ich przebieg i dokumentacja		19. Stan zachowania (fundamenty, ściany zewnętrzne, ściany wewnętrzne, sklepienia, stropy, konstrukcje dachowe, pokrycie dachu, wyposażenie i instalacje)  Stan zachowania budynku dobry.	
20. Najpilniejsze postulaty konserwatorskie			

21. Akta archiwalne (rodzaj akt, numer i miejsce przechowywania)

22. Bibliografia

23. Źródła ikonograficzne i fotografie (rodzaj, miejsce przechowywania, sygnatury)

24. Uwagi różne

25. Wypełnił

Jerzy Kalicki - 1975

26. Sprawdził