

1. Obiekt 80/1

PAŁAC BRÜHLA

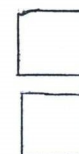
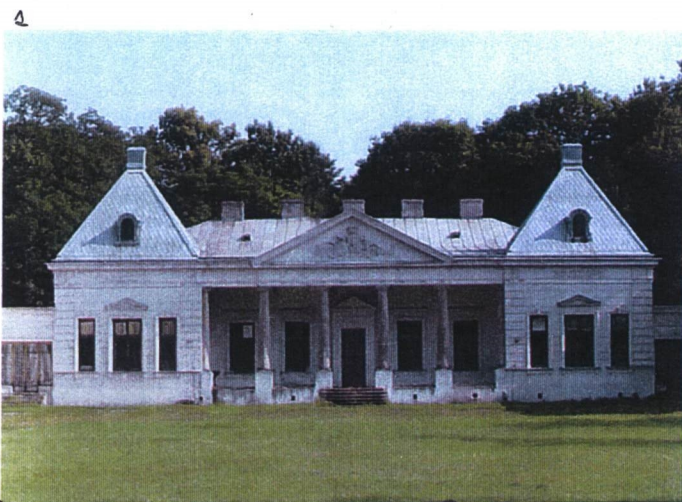
2. Czas powstania

Po 1753 r.

3. Miejscowość

MEGICIN
WARSZAWA

1.1 Pałac widok od frontu, z ogrodu, plan w skali 1: 10 000, plan sytuacyjny w skali 1: 200



0 10 100m



4. Adres

Warszawa ul. Muzealna 1

nr hipoteczny Kw

5. Przynależność administracyjna

województwo mazowieckie

gmina Bielany

6. Poprzednie nazwy miejscowości

7. Przynależność administracyjna
przed 1 VI 1975

województwo warszawskie

powiat

8. Właściciel i jego adres

9. Użytkownik i jego adres

jw.

10. Rejestr zabytków

Nr 646

data 01,07,1953

12. Autorzy, historia obiektu, określenia stylu

Główny budynek założenia pałacowo – parkowego „Młociny”. Założenie zajmuje teren ok. 5 ha. Zespół założono na terenach wsi Młociny. Niedaleko drogi łączącej Młociny z Warszawą Projekt założenia wykonał Jan Fryderyk Knöbel .Od 1748 roku posiadłość była własnością Henryka Brühla ministra króla Augusta II. Następnie właścicielem został Alojzy Brühl. Pałac został przebudowany przez Sz.B.Zuga a następnie zmodernizowany w 1898, kiedy przeszedł w ręce rodziny Pothosów. Od końca XIX wieku mieścił się w pałacu lokal rozrywkowy. Po wojnie mieściło się w nim Muzeum Etnograficzne, 1975 r zaadaptowany na Dom Zasłużonego Twórcy. Park założony wokół pałacu zaprojektowany również przez Jana Fryderyka Knöbla został przekształcony ok. 1781 wg projektu Jana Chrystiana Schucha. Następnie zaniedbany i przekształcany bez projektów został uporządkowany przez Stanisława Rutkowskiego w początkach XX wieku. Wybudowany w stylu barokowym, charakterystyczny dla XVIII w budownictwa pałacowego wznoszonego w Warszawie oraz w jej okolicach.

13. Opis (sytuacja, materiał i konstrukcja, rzut, bryła, elewacje, wnętrze, wyposażenie, instalacje)

Pałac usytuowany na osi ulicy Muzealnej, na skarpie wiślanej, w niedalekiej odległości od ulicy Pułkowej. Otoczony parkiem w stylu angielskim, zajmującym teren o powierzchni 5 ha. Do pałacu prowadzi aleja flankowana przez kamienne posagi lwów.

Materiał: budynek murowany z cegły na zaprawie wapiennej, Ściany zewnętrzne tynkowane, wewnątrz tynki częściowo skute. W 1959 roku założono stalowe belki stropowe i położono stropy Kleina w miejsce stropów drewnianych. Nad podcieniem, wspartym na sześciu piaskowcowych kolumnach - płyta ceglana. Schody wewnętrzne drewniane, zewnętrzne- wykonane z kamienia. Dach drewniany o konstrukcji płatwiowokleszczowej ze ścianką kolankową. Kryty blachą w arkuszach, ryzality kryte blachą w łuskę. Okna w budynku drewniane, skrzynkowe z zawrotnicami.

Plan: rzut budynku na planie prostokąta o wymiarach 2850 x 1750 cm z silnie wysuniętymi zewnętrznymi ryzalitami. Od strony północno- wschodniej półokrągły taras o promieniu 450 cm . Od południowo- zachodniej wglębny portyk wsparty na sześciu kolumnach.

Bryła: zwarta, jednokondygnacyjna, osadzona na wysokim cokole. Budynek przekryty dachem naczółkowym z symetrycznie umieszczonymi pięcioma kominami. Nad ryzalitami wysokie dachy kopertowe zwieńczone kominami.

Elewacje: **elewacja zachodnia** (frontowa) na wysokim cokole, jedenastoosiowa, tynkowana na gładko, za wyjątkiem boniowanych ryzalitów. Środkowa pięcioosiowa część cofnięta za rząd sześciu, wspartych na cokołach kolumn, z których cztery środkowe podtrzymują ozdobiony dekoracją roślinną tympanon. Zewnętrzne trójosiowe fragmenty tworzą ryzality budynku. Całość obiega fryz koronujący zdobiony tryglifami na narożach ryzalitów oraz poniżej tympanonu, na osiach symetrii ryzalitów umieszczono napis: MDCCXCVIII. Na osi symetrii pałacu portal drzwiowy w uskokowym obramieniu zwieńczony trójkątnym naczółkiem. Na pozostałych osiach pałacu umieszczono okna skrzynkowe, dwuskrzydłowe, sześciopolowe. Wyjątek stanowią zewnętrzne okna ryzalitów- jednoskrzydłowe, trójpole. Okna ryzalitów w prostych obramieniach – zewnętrzne dekorowane kluczem, a środkowe trójkątnym naczółkiem. Pozostałe okna pałacu obramowane analogicznie do środkowych okien ryzalitów, zwieńczone naczółkami w formie odcinków gzymsu uskokowego. Dachy nad ryzalitami dekorowane barokowymi oknami dachowymi umieszczonymi na osi symetrii ryzalitów. **Elewacja wschodnia** dziewięcioosiowa. Na osi pałacu drzwi tarasowe, na pozostałych osiach okna skrzynkowe, dwuskrzydłowe, sześciopolowe w prostych obramieniach, dekorowane naczółkami w formie odcinków gzymsu uskokowego. Portal drzwiowy w analogicznym obramieniu, przy czym wieńczący go naczółek ma formę fragmentu koła. Środkowa trójosiowa część budynku ,wysunięta na grubość cegły przed lico fasady boniowana, zwieńczona ozdobionym dekoracją roślinną tympanonem. W pozostałej części elewacji , pomiędzy oknami umieszczone pasy poziomych boni. Całość obiega fryz koronujący zdobiony tryglifami. Półokrągły murowany taras ujęty obustronnie schodkami na ogród umieszczono na osi symetrii elewacji. **Elewacje północna i południowa** czteroosiowe, na osiach okna skrzynkowe, dwuskrzydłowe, sześciopolowe w prostych obramieniach, dekorowane naczółkami w formie odcinków gzymsu uskokowego.

Wnętrze: częściowo zachowana posadzka terrakotowa oraz piec kaflowy , a także dwie pary płycinowych drewnianych dwuskrzydłowych drzwi. Wnętrze przekształcone, częściowo zbite tynki , wylane posadzki betonowe.

Instalacje: elektryczna, wodociągowa, grzewcza, odgromowa.

<p>14. Kubatura</p> <p>2600 m³</p>	<p>15. Powierzchnia użytkowa</p> <p>140 m²</p>	<p>16. Przeznaczenie pierwotne</p> <p>Mieszkalno- reprezentacyjne</p>	<p>17. Użytkowanie obecne</p> <p>Mieszkalno- reprezentacyjne [w trakcie remontu]</p>
<p>18. Prace budowlane i konserwatorskie</p> <p>W 1946 roku odbudowany po częściowych zniszczeniach wojennych i zaadaptowany na sale muzealne .</p> <p>W 1959 roku wymieniono drewniane stropy na stropy Kleina.</p>		<p>19. Stan zachowania (fundamenty, ściany zewnętrzne, ściany wewnętrzne, sklepienia, stropy, konstrukcje dachowe, pokrycie dachu, wyposażenie i instalacje)</p> <p>Budynek w średnim stanie technicznym . Zawilgocenia widoczne głównie od strony elewacji ogrodowej. Stropy oraz dach w dobrym stanie. Blacha na dachu w dobrym stanie.</p> <p>Aktualnie we wnętrzach brak tynków ,podłóg et c. z powodu trwającego remontu.</p> <p>Położone są nowe instalacje elektryczna i grzewcza.</p>	
		<p>20. Najpilniejsze postulaty konserwatorskie</p> <p>Budowla reprezentuje istotne wartości historyczne i architektoniczne.</p> <p>Należy dążyć do przywrócenia oryginalnych podziałów pomieszczeń. Wskazany jest nadzór konserwatorski nad prowadzonym remontem. Wskazana jest restauracja zachodniej elewacji budynku.</p>	

21. Akta archiwalne (rodzaj akt, numer i miejsce przechowywania)

Teczka obiektu nr 646 w WUOZ w Warszawie

Dokumentacja techniczna nr: 1263-1267,1487,1488,1997, 3089,3309 w WUOZ w Warszawie

22. Bibliografia

J. Chrościcki, A. Rottemund *Atlas Architektury Warszawy*, Warszawa 1977, s.96

Przewodnik po Polsce, Warszawa 1991,s.76

23. Źródła ikonograficzne i fotograficzne (rodzaj, miejsce przechowywania, sygnatury)

Archiwum WUOZ w Warszawie

24. Uwagi różne

25. Opracował: **Program komputerowy kartv - Word for Windows - BSiDZT S. Januszewski**

tekst mgr Karolina Mielko 17.10.2004 r.

plany, rysunki mgr Karolina Mielko 17.10.2004 r.

zdjęcia foto. mgr Karolina Mielko 17.10.2004 r.

miejsce przechowywania negatywów Archiwum autora karty

**KARTA PO WYPEŁNIENIU PODLEGA OCHRONIE NA PODSTAWIE PRZEPISÓW PRAWA
AUTORSKIEGO !**

26. Adnotacje o inspekcjach, informacje o zmianach (daty, imiona i nazwiska wypełniających)

27. Załączniki

Wkładka 1 - karta oficyny północnej Pałacu

Wkładka 2 - karta oficyny południowej Pałacu

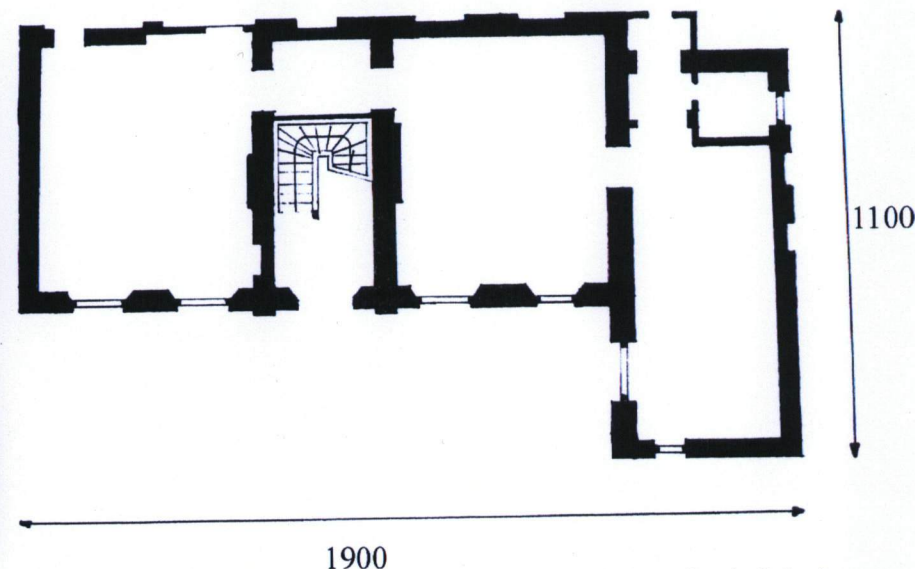
Wkładka 3 – fotografie wnętrz oraz elewacji pałacu

1. Miejscowość Warszawa
ul. Muzealna 1
2. Gmina Bielany
3. Powiat
4. Województwo Mazowieckie

5. Obiekt północna oficyna pałacu Brühl

6. Zawartość wkładki Zdjęcia obiektu , rzut 1:200
informacje dodatkowe

ZDJĘCIE 1. ELEWACJA POŁUDNIOWA
ZDJĘCIE 2. ELEWACJA PÓŁNOCNA



Material: budynek murowany z cegły na zaprawie wapiennej, ściany zewnętrzne i wewnętrzne tynkowane stropy drewniane, ściany wewnętrzne o konstrukcji drewnianej. Schody wewnętrzne drewniane, zewnętrzne- kamienne. Dach mansardowy drewniany o konstrukcji dwuspowej. Kryty blachą kładzioną w łuskę. Okna w budynku drewniane, skrzynkowe-polskie.

Plan: rzut budynku na planie prostokąta o wymiarach 1900 x 1100 cm.

Bryła: zwarta, jednokondygnacyjna osadzona na wysokim ^{cokole}, z mieszkalnym poddaszem. Dach mansardowy drewniany, o konstrukcji dwuspowej, kryty blachą kładzioną w łuskę.

Elewacje: elewacje północna i południowa – pięcioosiowe. Na osi symetrii obydwu elewacji portale drzwiowe w prostych obramieniach, dekorowanych kluczem. Drzwi wejściowe, drewniane, dwuskrzydłowe z prostokątnym nadświetlem. Na pozostałych osiach okna skrzynkowe, dwuskrzydłowe, sześciopolowe, dekorowane analogicznie jak portale drzwiowe. Budynek w całości tynkowany. Portale drzwiowe wydzielone pasami bonii. Elewacje obiega koronujący gzyms uskokowy. W dachu na osiach budynku – okna mansardowe, drewniane sześciopolowe. W wysokim cokole budynku, osiowo umieszczone prostokątne okienka piwniczne. Elewacja wschodnia trójosiowa na osiach okna takie jak w elewacjach północnej i południowej. Elewacja zachodnia trójosiowa, na osiach zamurowane otwory okienne bez dekoracyjnych obramień.

Stan zachowania: Budynek w średnim stanie technicznym. Stropy oraz dach w dobrym stanie. Blacha na dachu w dobrym stanie.

We wnętrzach liczne spękania tynku oraz widoczne zielone wykwity na ścianach.

Powierzchnia użytkowa 80 m² **Kubatura** 650 m³ **Instalacje:** elektryczna, wodociągowa, grzewcza, odprowadzająca.

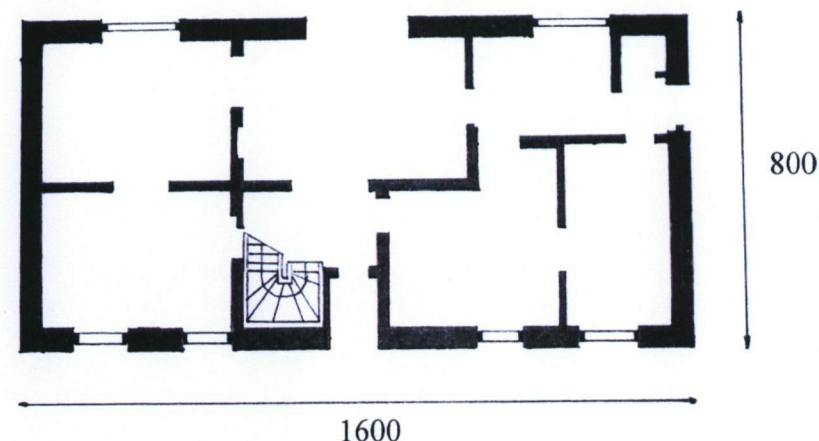
Wkładkę założyła Karolina Mielko 17.10.2004
Miejsce przechowywania negatywów- archiwum autora
karty

Wzór ODZ 1999

1. Miejscowość Warszawa
ul. Muzealna
2. Gmina Bielany
3. Powiat
4. Województwo Mazowieckie

5. Obiekt południowa oficyna pałacu Brühla

6. Zawartość wkladki Zdjęcia obiektu , rzut 1: 200,
informacje dodatkowe



Material: budynek murowany z cegły na zaprawie wapiennej, nie podpiwniczony, ściany zewnętrzne i wewnętrzne tynkowane stropy drewniane, ściany wewnętrzne o konstrukcji drewnianej. Schody wewnętrzne drewniane, zewnętrzne- kamienne. Dach mansardowy drewniany o konstrukcji dwusłupowej. Kryty blachą kładzioną w łuskę. Okna w budynku drewniane, skrzynkowe- polskie.

Plan. Rzut budynku na planie prostokąta o wymiarach 1600 x 800cm.

Bryła: zwarta, jednokondygnacyjna osadzona na wysokim ^{cokole}, z mieszkalnym poddaszem. Dach mansardowy drewniany, o konstrukcji dwusłupowej, kryty blachą kładzioną w łuskę.

Elewacje: elewacje północna i południowa – pięciosiowe. Na osi symetrii obydwu elewacji portale drzwiowe w prostych obramieniach, dekorowanych kluczem. Drzwi wejściowe, drewniane, dwuskrzydłowe z prostokątnym nadświetłem. Na pozostałych osiach okna skrzynkowe, dwuskrzydłowe, sześciopolowe, dekorowane analogicznie jak portale drzwiowe. Budynek w całości tynkowany. Portale drzwiowe wydzielone pasami bonii. Elewacje obiega koronujący gzyms uskokowy. W dachu na osiach budynku – okna mansardowe, drewniane sześciopolowe. Elewacja wschodnia trójosiowa na osiach okna takie jak w elewacjach północnej i południowej. Elewacja zachodnia trójosiowa, na osiach zamurowane otwory okienne bez dekoracyjnych obramień.

Stan zachowania: Budynek w średnim stanie technicznym . Stropy oraz dach w dobrym stanie. Blacha na dachu w dobrym stanie.

We wnętrzach liczne spękania tynku oraz widoczne zielone wykwity na ścianach.

Powierzchnia użytkowa 85 m² **Kubatura** 550 m³ **Instalacje:** elektryczna, wodociągowa, grzewcza, odgromowa

Wkładkę założyła Karolina Mielko 17.10. 2004
Miejsce przechowywania negatywów archiwum
autora karty