

A B C D E F G H I J K L Ł M N O P R S T U V W X Y Z

Nr 1182

1. Obiekt

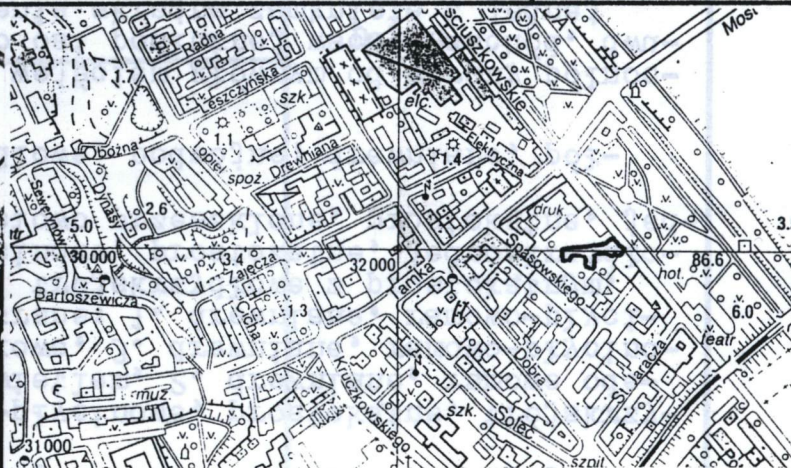
GMACH SZKOŁY SZTUK PIĘKNYCH OB. AKADEMII SZTUK PIĘKNYCH

2. Czas powstania

1912-1914

3. Miejscowość

W A R S Z A W A



4. Adres Wybrzeże Kościuszkowskie

37

nr hipoteczny 7006

5. Przynależność administracyjna

województwo warszawskie

gmina Warszawa-Centrum

6. Poprzednie nazwy miejscowości

7. Przynależność administracyjna
przed 1 VI 1975

województwo m. st. Warszawa

powiat Śródmieście

8. Właściciel i jego adres

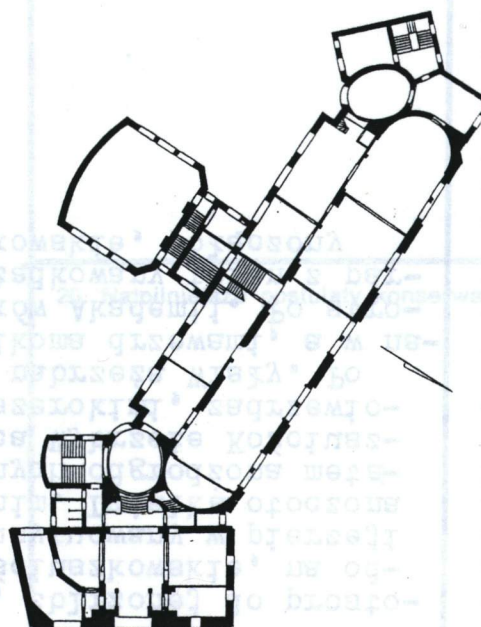
Skarb Państwa we władaniu
Akademii Sztuk Pięknych
Warszawa, Krak. Przedm. 5

9. Użytkownik i jego adres

J.W.

10. Rejestr zabytków

Nr 1621 data 30.05.1996



Sytuacja: Gmach ASP usytuowany jest na nieregularnej, zbliżonej do prostokąta, działce znajdującej się przy ulicy Wybrzeże Kościuszkowskie, na odcinku pomiędzy ulicą Jaracza a ulicą Tamka. Budynek usytuowany w pierzei ulicy, frontem skierowany w kierunku północno-wschodnim. Działka otoczona zabudową sąsiednich działek, w miejscach niezabudowanych odgrodzona metalowym ogrodzeniem. Od północnego-wschodu budynku ulica Wybrzeże Kościuszkowskie z dwoma pasmami "Wisłostrady" rozdzielonymi szerokimi, zadrzewionymi zieleńcami. Dalej w kierunku północno-wschodnim nabrzeża Wisły. Po południowej stronie budynku niewielkie zieleńce z kilkoma drzewami, a w narożu działki dwupiętrowy budynek mieszkalny pracowników Akademii. Po stronie północnej budynku ASP niezagospodarowany, nieuporządkowany teren z parterowym budynkiem w pierzei ulicy Wybrzeże Kościuszkowskie, połączony z gmachem ASP otynkowanym murem.

Materiał, konstrukcja, technika:

ściany: murowane z cegły, otynkowane

stropy: Kleina

wieźba dachowa: stropodach

pokrycie dachu: papa

posadzki: kamienne, terrakota, klepka

schody: drewniane, policzkowe, dwubiegowe; drewniane, drabiniaste, jedno-biegowe

drzwi: zewnętrzne: 1. drewniane, ramowo-płycinowe, prostokątne, trójskrzydłowe z prostokątnym, przeszklonym nadświetlem, 2. drewniane, ramowe ode-skowane poziomo, prostokątne, dwuskrzydłowe, 3. drewniane, ramowo-płycino-we, prostokątne, jednoskrzydłowe; wewnętrzne: 1. drewniane, ramowo-płyci-nowe częściowo przeszklone, prostokątne, trójskrzydłowe z prostokątnym, przeszklonym nadświetlem, 2. ramowo-płycinowe, prostokątne, jednoskrzydło-we, 3. drewniane, ramowo-płycinowe częściowo przeszklone, prostokątne, jed-noskrzydłowe

okna: drewniane, ościeżnicowe, dwuskrzydłowe, podwójne; drewniane, pół-skrzynkowe, dwuskrzydłowe, podwójne

Rzut: Budynek na nieregularnym planie z wejściem głównym od strony północ-no-wschodniej. Część środkowa budynku, o osi podłużnej wschód-zachód, dwu-traktowa. W trakcie północnym pomieszczenia skrajne zamknięte z jednej strony półkolistie. W trakcie południowym skrajne pomieszczenia na planie elipsy. Na osi środkowej, wysunięty ku południowi ryzalit na planie zbli-żonym do kwadratu, z węższą, północną częścią mieszczącą klatkę schodową. Części boczne budynku dostawione do części środkowej pod kątem 45 stopni. Część wschodnia, frontowa skierowana w kierunku północno-wschodnim, część zachodnia w kierunku południowo-zachodnim. W częściach bocznych klatki scho-

Gmach dawnej Szkoły Sztuk Pięk-nych wzniesiony został z funda-cji Eugenii Kierbedziowej żony Stanisława Kierbedzia inżyniera komunikacji, budowniczego mostów Wzniesiony został w latach 1912-1914 wg projektu architekta Alfonsa Gravier /1872-1953/. W 1922 r. Szkoła Sztuk Pięknych została upaństwowiona, a w 1932 zmieniła nazwę na Akademię Sztuk Pięknych. Po roku 1945 w budyn-ku mieścił się Dom Kultury z kin-em "Energetyk" oraz Technikum Energetyczne. Od 1958 r. gmach ponownie zajmuje Akademia Sztuk Pięknych. Mieszczą się tu pra-cownicy rzeźbiarskie i konserwa-cji zabytków.

Kubatura ok. 5000 m ³	15. Powierzchnia użytkowa ok. 1400 m ²	16. Przeznaczenie pierwotne budynek szkolny	17. Użytkowanie obecne budynek szkolny
Prace budowlane i konserwatorskie, ich przebieg i dokumentacja		19. Stan zachowania (fundamenty, ściany zewnętrzne, ściany wewnętrzne, sklepienia, stropy, konstrukcje dachowe, pokrycie dachu, wyposażenie i instalacje) Dobry.	
		20. Najpilniejsze postulaty konserwatorskie	

21. Akta archiwalne (rodzaj akt, numer i miejsce przechowywania)

24. Uwagi różne

22. Biblioteka

- 1. J. Chrościcki, A. Rottermund, Atlas architektury Warszawy., Warszawa 1977, s. 216
- 2. Encyklopedia Warszawy., Warszawa 1994, s. 840

23. Źródła ikonograficzne i fotografia (rodzaj, miejsce przechowywania, sygnatury)

25. Opracował

tekst..... **Dariusz Jankowski 31.05.1996 r.**

imię, nazwisko, data, podpis

plany, rysunki **Dariusz Jankowski 31.05.1996 r.**

imię, nazwisko, data, podpis

zdjęcia fotogr. **Dariusz Jankowski 31.05.1996 r.**

imię, nazwisko, data, podpis

miejsce przechowywania negatywów

KARTA PO WYPEŁNIENIU PODLEGA OCHRONIE NA PODSTAWIE PRZEPISÓW PRAWA AUTORSKIEGO

26. Adnotacje o inspekcjach, informacje o zmianach (daty, imiona i nazwiska wypełniających)

27. Załączniki

4 wkładki

1. Miejscowość WARSZAWA	2. Obiekt (nazwa jak w karcie) Gmach Szkoły Sztuk Pięknych	3. Zawartość wkładki (nazwa obiektu lub materiału uzupełniającego) Dalszy ciąg opisu budynku
-----------------------------------	--	--

13. Dalszy ciąg opisu:

Bryła: Budynek czterokondygnacyjny, z trójkondygnacyjnym ryzalitem od południa, nakryty dachami czterospadowymi.

Elewacje: pn.-wsch. /fasada/: Czterokondygnacyjowa, zwieńczona profilowanym gzymsem. Trzy dolne kondygnacje zwieńczone wydatnym, profilowanym gzymsem, trójosiowe. Czwarta kondygnacja pięcioosiowa. Na osi środkowej wgłębny portyk, o wysokości trzech kondygnacji, wsparty na dwóch jońskich kolumnach. W przyziemiu portyku prostokątny otwór wejściowy, o wysokości dwóch kondygnacji. Wyżej prostokątny, zamknięty łukiem pełnym otwór okienny. W przyziemiu budynku w pierwszej osi prostokątny, zbliżony do kwadratu, otwór przejazdu bramnego, w trzeciej osi prostokątny otwór okienny. W osiach skrajnych: w drugiej kondygnacji prostokątne, zbliżone do kwadratu, w trzeciej prostokątne, z profilowanym gzymsem podokiennym, otwory okienne umieszczone w prostokątnej płycinie o wysokości dwóch kondygnacji. W czwartej kondygnacji prostokątne otwory okienne, z których trzy środkowe umieszczone nad portykiem.

pn.: Czterokondygnacyjowa, zwieńczona profilowanym gzymsem. Dolna kondygnacja dziewiętnastoosiowa. Druga i trzecia kondygnacja czternastoosiowe. Czwarta kondygnacja osiemnastoosiowa. Część wschodnia, obejmująca trzy osie, "zagięta" w kierunku pn.-zach., część zachodnia, obejmująca jedną oś, "cofnięta" w stosunku do części środkowej budynku. Część środkowa budynku ujęta masywnymi pilastrami, o wysokości trzech kondygnacji /cokół o wysokości jednej kondygnacji/, z nałożoną parą kanelowanych lizen. Podobne, szersze pilastry wydzielają trzy osie dolnej kondygnacji i dwie osie drugiej i trzeciej kondygnacji. Nad tymi pilastrami w czwartej kondygnacji otwór okienny. Trzecią kondygnację, z wyjątkiem części zachodniej, wieńczy wydatny, profilowany gzymś. W przyziemiu części zachodniej prostokątny, zbliżony do kwadratu otwór przejazdu bramnego. W pozostałych osiach wszystkich kondygnacji prostokątne otwory okienne. W dwóch pierwszych osiach otwory okienne drugiej i trzeciej kondygnacji umieszczone w prostokątnych płycinach, o wysokości dwóch kondygnacji. Wszystkie okna trzeciej kondygnacji z gzymsem podokiennym.

pd.: Czterokondygnacyjowa, zwieńczona profilowanym gzymsem. Dolna kondygnacja osiemnastoosiowa, pozostałe kondygnacje dwunastoosiowe. Część wschodnia, obejmująca trzy osie, "zagięta" w kierunku pd.-zach., część części zachodnia obejmująca również trzy osie, "zagięta" w kierunku pd.-wsch. Część środkowa budynku z trójkondygnacyjowym ryzalitem pomiędzy dziewiątą a dziesiątą osią przyziemia. W trzeciej osi przyziemia prostokątny, zbliżony do kwadratu, otwór przejazdu bramnego. W pozostałych osiach, we wszystkich kondygnacjach prostokątne otwory okienne.

Instalacje: elektryczna, wodnokanalizacyjna, c.o.

Wkładkę założył: **Dariusz Jankowski** 31.05.96
(imię, nazwisko, data)

Miejsce przechowywania negatywów:

SPIS DOKUMENTACJI FOTOGRAFICZNEJ

- | | |
|---|---|
| 1. Fasada | 11. Portyk fasady |
| 2. Elewacja północna | 12. Fragment fasady |
| 3. Wschodnia część elewacji północnej | 13. Przejazd bramny we wschodniej części budynku |
| 4. Zachodnia część elewacji północnej | 14. Fragment elewacji nad przejazdem bramnym we wschodniej części budynku |
| 5. Widok w kierunku północno-wschodnim | 15. Górna część elewacji klatki schodowej we wschodniej części budynku |
| 6. Wschodnia część elewacji południowej | 16. Przejazd bramny w zachodniej części budynku |
| 7. Wschodnia część elewacji południowej | 17. Okna elewacji południowej |
| 8. Zachodnia część elewacji południowej | 18. Budynek pracowników ASP |
| 9. Elewacja zachodnia ryzalitu | 19. Budynek pracowników ASP |
| 10. Elewacja wschodnia ryzalitu | |

1. Miejscowość

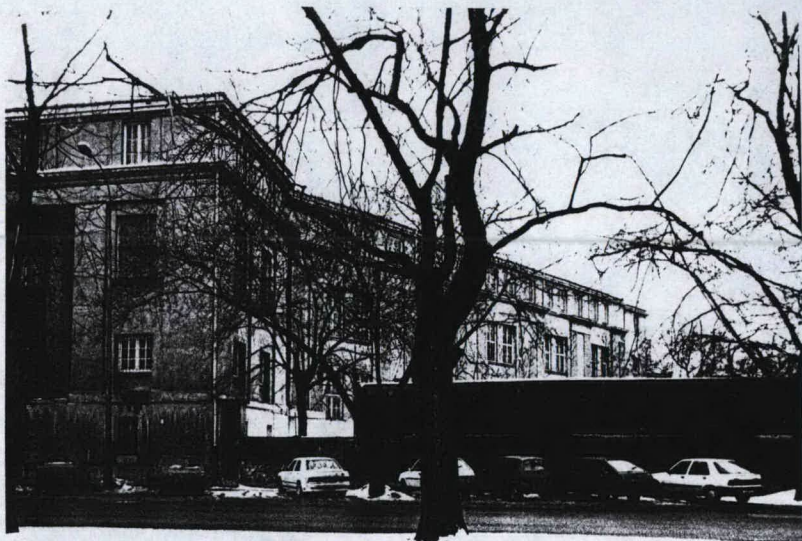
WARSZAWA

2. Obiekt (nazwa jak w karcie)

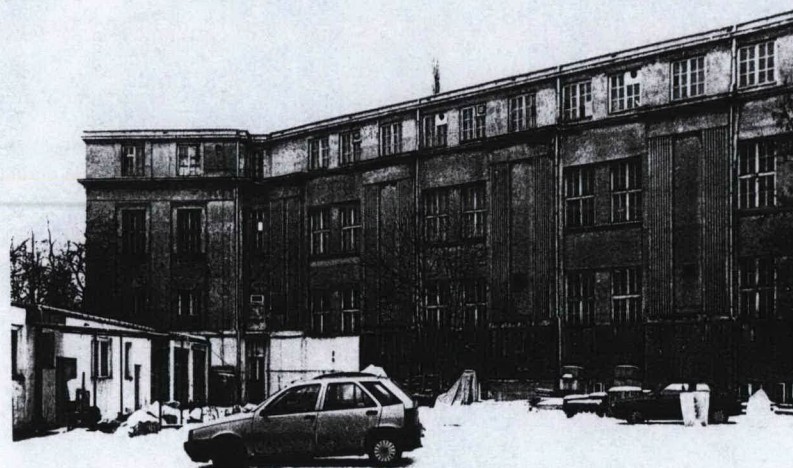
Gmach Szkoły Sztuk
Pięknych

3. Zawartość wkładki (nazwa obiektu lub materiału uzupełniającego)

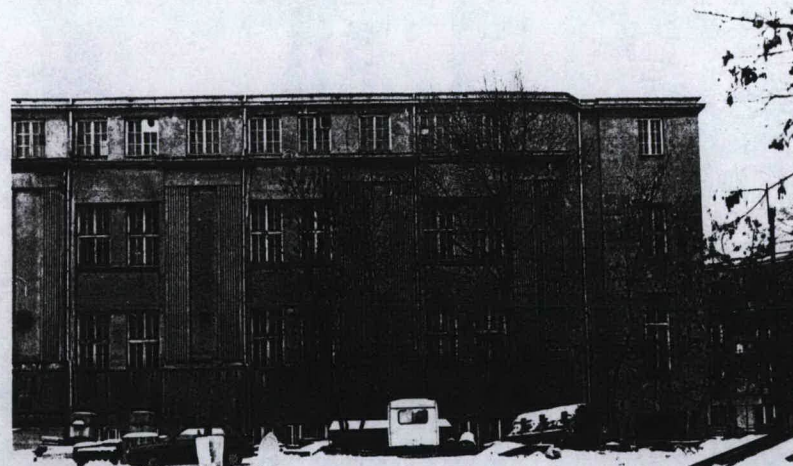
Dokumentacja fotograficzna



2.



3.



4.

Wkładkę założył: **Dariusz Jankowski 31.05.96**
(imię, nazwisko, data)

Miejsce przechowywania negatywów:

Z-d Poligr. Jan Jasiński W-wa, ul. Wolna 13, tel. 12-43-83

Wzór ODZ 1978 r.

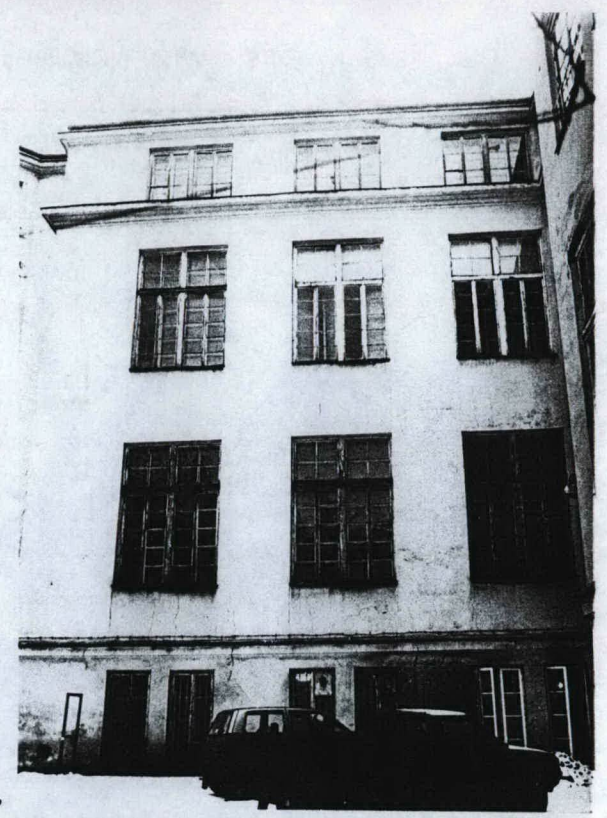
5.



6.



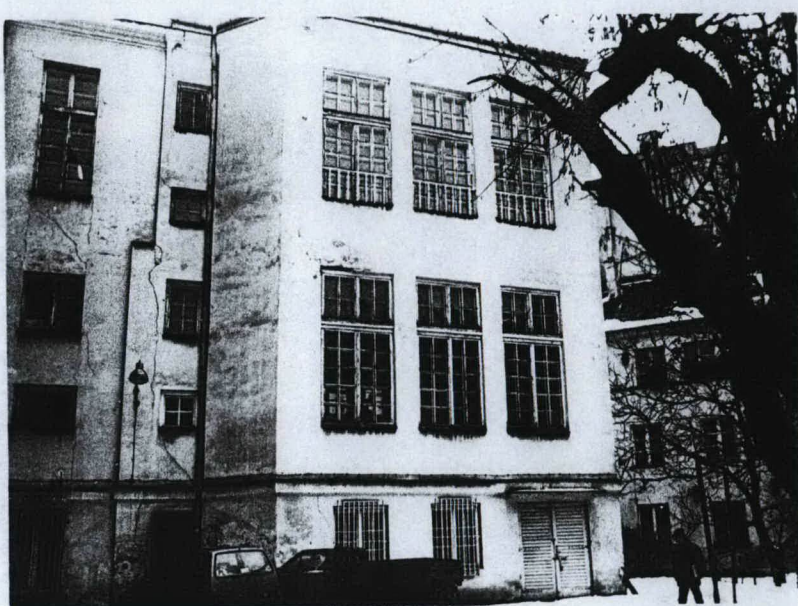
7.



8.



9.



1. Miejscowość WARSZAWA	2. Obiekt (nazwa jak w karcie) Gmach Szkoły Sztuk Pięknych	3. Zawartość wkładki (nazwa obiektu lub materiału uzupełniającego) Dokumentacja fotograficzna
----------------------------	--	--



Wkładkę założył: Dariusz Jankowski 31.05.96
(imię, nazwisko, data)

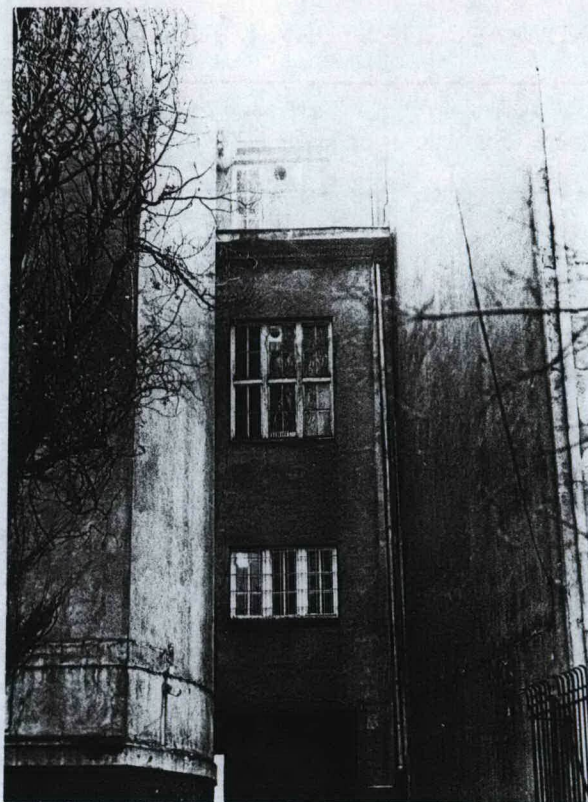
Miejsce przechowywania negatywów:

Z-d Poligr. Jan Jasiński W-wa, ul. Wolna 13, tel. 12-43-83

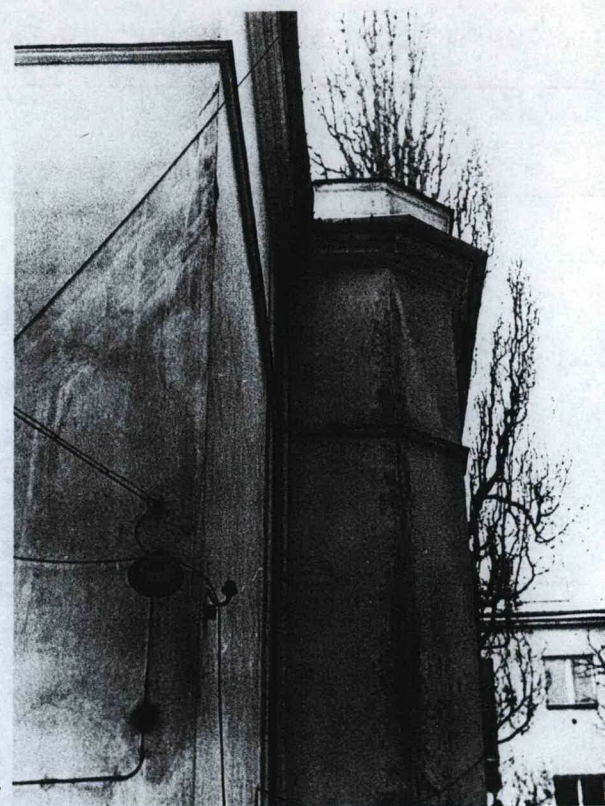
13.



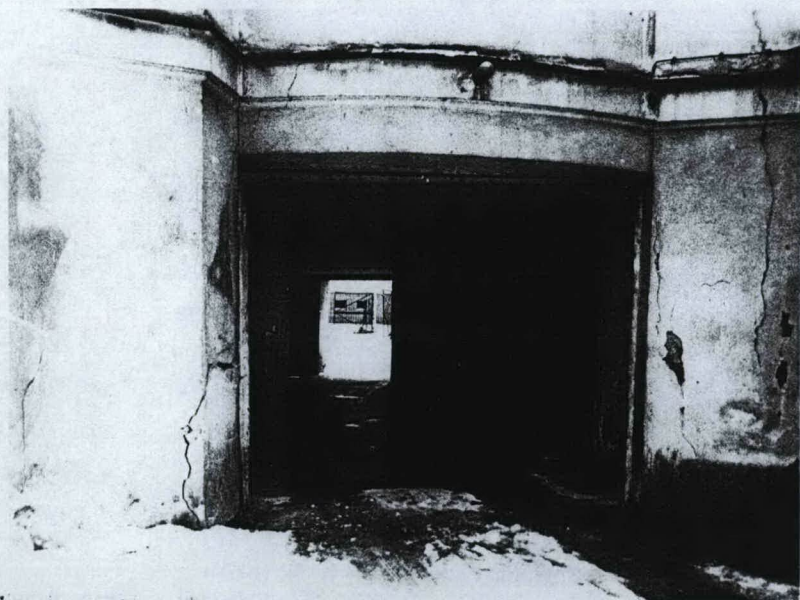
14.



15.



16.



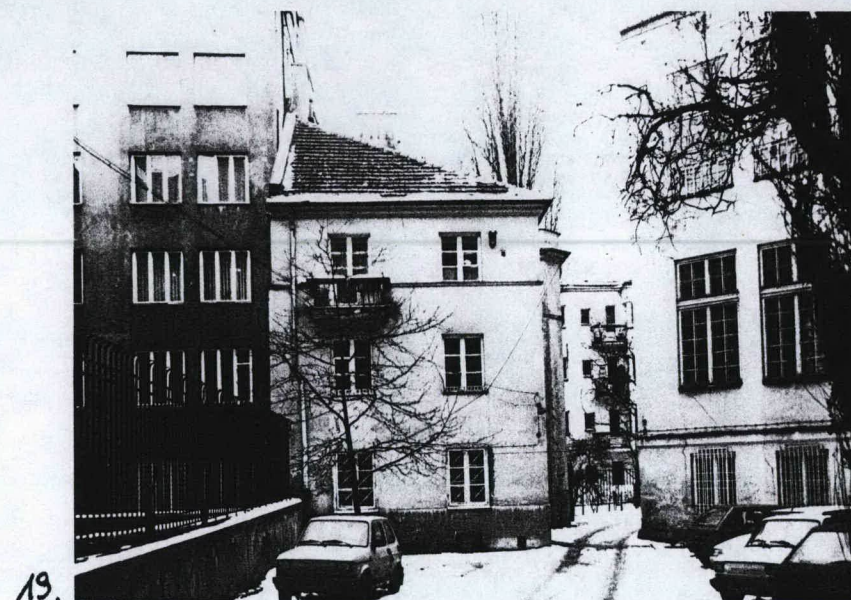
17.



1. Miejscowość
WARSZAWA

2. Obiekt (nazwa jak w karcie)
Gmach Szkoły Sztuk
Pięknych

3. Zawartość wkładki (nazwa obiektu lub materiału uzupełniającego)
Dokumentacja fotograficzna



Wkładkę założył: Dariusz Jankowski 31.05.96
(imię, nazwisko, data)

Miejsce przechowywania negatywów:

Z-d Poligr. Jan Jasiński W-wa, ul. Wolna 13, tel. 12-43-83