

A

B

C

D

E

F

G

H

I

J

K

L

Ł

M

N

O

P

R

S

T

U

V

W

X

Y

Z

Nr

1486

1. Obiekt

FABRYKA PRZETWORÓW CHEMICZNYCH „DOBROLIN” BRACI PALÓW

2. Czas powstania

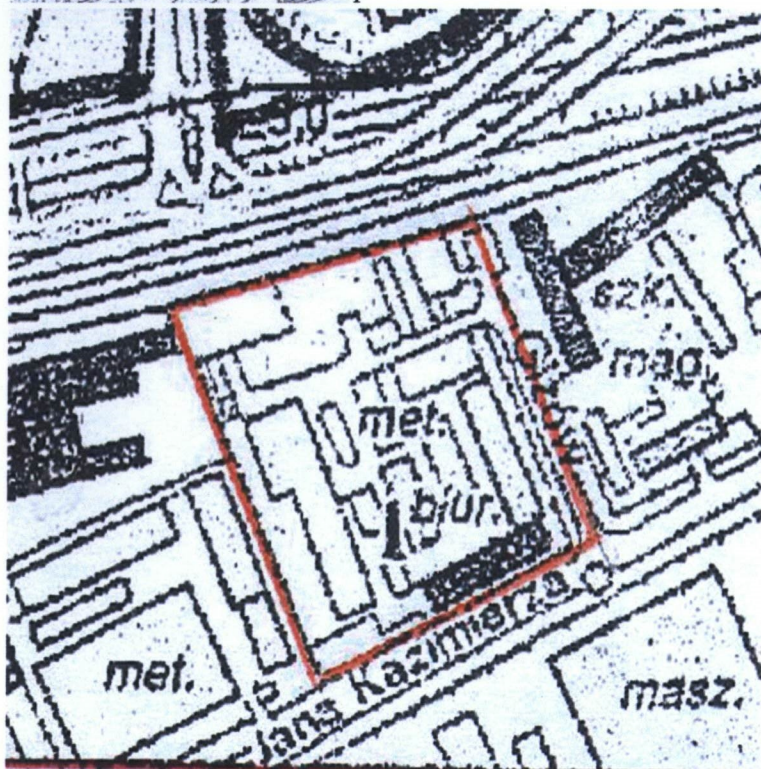
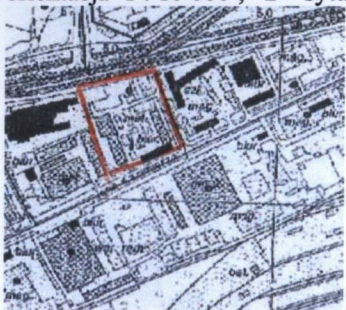
1928 - 1929

3. Miejscowość

WARSZAWA

11. Zdjęcia, plan sytuacyjny, rzuty

1 – orientacja 1 : 10 000 ; 2 – sytuacja 1 : 5 000 ; 3 – widok środkowej części fabryki (foto – wrzesień 2005 r.) ;



4. Adres

ul. Wolska 153-159 (przed 1945 r. – nr 159)

nr ewid. działki : 25/1 obręb 6-05-03

KW : [REDACTED]

5. Przynależność administracyjna

województwo Mazowieckie

gmina Warszawa

dzielnica

Wola

6. Poprzednie nazwy miejscowości

Warszawa

7. Przynależność administracyjna przed 1.IV.1975

województwo Stołeczne Warszawskie

powiat Warszawski

8. Właściciel i jego adres

P.P. Zakład Sprężyn „PZL-Warszawa”

9. Użytkownik i jego adres

P.P. Zakład Sprężyn „PZL-Warszawa”

10. Rejestr zabytków

12. Autorzy, historia obiektu , określenie stylu

autorzy:

brak projektantów w materiałach źródłowych; zapewne Romuald Miller ?

historia:

Fabryka zbudowana w latach 1928-1929 w nowej siedzibie przy ul. Wolskiej 153-159 dla Fabryki Przetworów Chemicznych „Dobrolin” F.A. i G.Pal. Wzniesiona jako jednolity stylowo zakład przemysłowy na regularnym planie, pierwotnie złożony z 9 budynków. Posiadała zabrukowane ulice, chodniki dla pieszych i skwery kwiatowe. W 1938 r. zatrudniała 467 osób. Produkowała m.in. popularną pastę do obuwia, pasty do podłóg, terpentynę itp. Była w 100% polską firmą, opartą na polskim kapitale.

Wstąpiła się obroną Woli 8 IX 1939 r. na pozycji obronnej u zbiegu ulic Wolskiej i Redutowej przez 8 kompanię 60 pp. dowodzoną przez por. Zdzisława Pacak-Kuźmierskiego. Obrońcy Woli użyli wylane beczki terpentyny i ogień karabinów skutecznie zatrzymując atak niemieckich czołgów. Odparcie agresji najeźdźców pozwoliło utrzymać przyczółki aż do kapitulacji Warszawy.

Po 1945 r. wytwórnia została upaństwowiona, i funkcjonowała jako P.P Zakład Sprężyn, rozbudowywana w latach 1952-1991 na terenie posesji.

Obecnie jest prywatyzowany. Pomimo dobudowy po wojnie na terenie zakładu kilku budynków, obraz planu, brył i stylu zespołu fabrycznego z lat 1928-1929 pozostał niezatarty. Stanowi cenny przykład przemysłowej architektury Warszawy z końca lat 1920-tych.

styl:

funkcjonalizm, detal art. deco

13. Opis (sytuacja, materiał i konstrukcja, rzut, bryła, elewacja, wnętrza ,wyposażenie, instalacje)

Sytuacja

Fabryka położona w południowo-zachodniej części Woli, od południa ul. Wolskiej; na wprost historycznej Reduty 56 - Reduty Sowińskiego. Wzniesiona na działce w czworoboku ulic: Wolskiej, Gizów i Jana Kazimierza i od zachodu - parkanu z siatki stalowej.

Jej część zabytkowa składa się z następujących budynków, z lat 1928-1929:

- główny budynek biurowy, tzw. wieża; obecnie budynek biurowy (Bud. 310)
- budynek biurowo-warsztatowy; obecnie budynek dyrekcji (Bud. 305)
- główna hala fabryczna (Bud. 303) z głównym ryzalitem (Bud. 304). Tzw. hartownia i galwanizownia
- budynek biurowo-magazynowy (Bud. 302)
- budynek produkcyjny, obecnie południowa i środkowa część Bud.311; w 1955 r. przedłużony na północ do budynku kina
- budynek kotłowni (Bud. 306)
- budynek podstawy wysokiego napięcia (Bud.307)
- magazyn materiałów palnych (Bud. 314)
- stajnia; obecnie magazyn (Bud.309)

Z 1955 r. pochodzi: - kino „Reduta”; obecnie warsztat (Bud. 311 a).

Konstrukcja i materiał

Zespół fabryczny, głównie w konstrukcji szkieletowej żelbetowej słupów, podciągów i stropów, w tradycyjnej technologii. Budynki murowane z szarej cegły, w większości nietynkowane. Charakterystyczną cechą konstrukcji a zarazem stylu większości budynków zespołu fabryki „Dobrolin” jest to, że szczyty pawilonów ukryte są za ściankami attykowymi zaś elewacje posiadają geometryczne dekoracje z cegieł, wysuniętych z lica murów. Cały zespół powstał jako jednolite dzieło planistyczne i stylowe według projektu jednego architekta, od jednego rzutu. W pracy zbiorowej „Wola ongi i dziś” wydanej w 1938 r. publikowany jest rysunek ogólnego widoku zakładu, z którego odczytać można jednolitość kompozycji przestrzennej obiektu.

Szczegółowy opis poszczególnych budynków, wraz z planami, przekrojami i fotografiami na załączonych wkładkach od: zał.1 do zał.....

CIĄG DALSZY OPISU W ZAŁĄCZNIKU NR 1

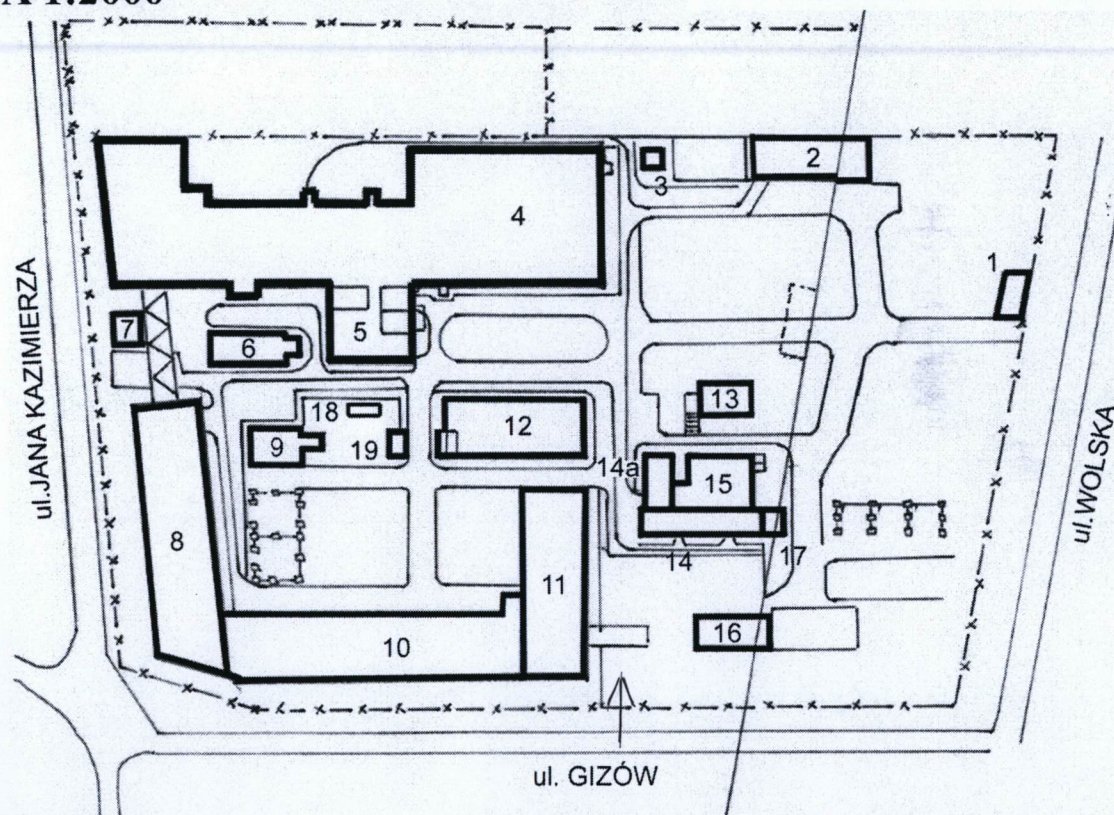
14. Kubatura	15. Powierzchnia użytkowa	16. Przeznaczenie pierwotne	17. Użytkowanie obecne
<p>18. Prace budowlane i konserwatorskie, ich przebieg i dokumentacja (po 1945 r.)</p> <p>1952 – budowa piwnic magazynowych (Bud. 313) 1963 – budowa stacji gazowej (Bud. 301) 1955 – dobudowa budynku produkcyjno-magazynowego (Bud. 311) 1955 – budowa kina „Reduta” (Bud. 311a) 1965-1970 – dobudowa do magazynu paliw – szopy (Bud. 314) 1965-1970 – budowa budynku gospodarczego (Bud. 308) 1971 – budowa budynku magazynowego-wiaty (Bud. 316) 1972 – budowa śmietnika (Bud. 317) 1975 – budowa budynku magazynowego-wiaty (Bud. 318) 1975 – budowa portierni (Bud. 319) 1980 – dobudowa nowej części do podstawy wysokiego napięcia (Bud. 307) 1982 – zajezdnia wózków akumulatorowych (Bud. 320) 1987 – remont piwnic magazynowych (Bud. 313) 1988 – remont kotłowni (Bud. 306) 1991 – dobudowa budynku sklepu do dawnej stajni (Bud. 309)</p>	<p>19. Stan zachowania (fundamenty, ściany zewnętrzne, ściany wewnętrzne, sklepienia, stropy, konstrukcje dachowe, pokrycie dachu, wyposażenie i instalacje)</p> <p>Fundamenty – stan zróżnicowany, brak badań, ogólnie średni Stropy – stan średni we wszystkich budynkach Ściany zewnętrzne – stan ogólnie średni a zły w głównej hali fabrycznej Ściany wewnętrzne – stan ogólnie średni a zły w głównej hali fabrycznej Dachy (konstrukcja i pokrycie) – stan ogólnie średni Konstrukcje klatek schodowych – stan ogólnie dobry Posadzki – stan ogólnie średni, w budynkach produkcyjnych - do remontu Stolarka zewnętrzna – wtórna – stan dobry, oryginalna – stan średni lub zły Stolarka wewnętrzna – stan dobry lub średni (w ponad 95% - po wymianie) Instalacje – stan średni, po przeglądzie Wystrój – stan zróżnicowany, stan zły – w gł. hali i w magazynie paliw</p>		
	<p>20. Najpilniejsze postulaty konserwatorskie</p> <ul style="list-style-type: none"> -fundamenty w większości budynków wymagają osuszenia, wzmocnienia oraz założenia izolacji przeciwwilgociowej -zewnętrzne i wewnętrzne ściany nośne wymagają odwilgocenia i wzmocnienia, także słupy i podciąg – należy je częściowo wymienić i wzmocnić -do renowacji większość oryginalnych stolarek drzwi i okien -potrzeba wzmocnienia, z częściową wymianą, więźb i pokrycia dachów 		

<p>21. Akta archiwalne i źródła ikonograficzne (rodzaj, numer i miejsce przechowania)</p>	<p>23. Uwagi różne</p>
<p>22. Bibliografia</p> <p>-Jerzy Kasprzycki „Korzenie miasta –Warszawskie pożegnania tom V – Żoliborz Wola”, Warszawa Wyd. Veda 2004 s. 299-303</p> <p>-Wola ongi i dziś. Praca zbiorowa, Warszawa, Tow. Miłośników Woli 1938, s. 341-342</p> <p>-Ewa Pustoła-Kozłowska „Mapa budownictwa przemysłowego Warszawy” tom II Katalog Wola Mokotów P.P. PKZ Warszawa 1985, na prawach rękopisu; poz. 16</p>	<p>24. Opracowanie karty ewidencyjnej</p> <p>tekst Antoni Jacek Koseski – 2005 r.</p> <p>plany, rysunki plany wykonane w: Wytwórni Sprzętu Komunikacyjnego „PZL-Warszawa II” ul. Grochowska 306-310 Dział Przygotowania Inwestycji. 1985 r. i 1988 r. – przerysowanie, przeskalowanie i zaczernienie przez: Marcin Ratajczak i Artur Abramczyk – 2005 r.</p> <p>zdjęcia fotogr. kopie zdjęć wykonanych przez: Antoni Jacek Koseski – 2005 r..</p> <p>miejsce przechowywania negatywów kopie rysunków i fotografii w wersji elektronicznej w posiadaniu Stołecznego Konserwatora Zabytków.</p> <p><u>KARTA PO WYPEŁNIENIU PODLEGA OCHRONIE NA PODSTAWIE PRZEPISÓW PRAWA</u></p> <p>26. Adnotacje o inspekcjach, informacje o zmianach (daty, imiona i nazwiska wypełniającego)</p>
<p>23. Źródła ikonograficzne i fotograficzne (rodzaj i miejsce przechowywania, sygnatury)</p> <p>- „Operat szacunkowy nieruchomości przemysłowej „PZL” Warszawa, ul. Wolska nr 153” AK EXPERT, 00-302 Warszawa, ul. Mariensztat 15/1 brak roku</p>	<p>27. Załączniki</p> <p>ilość 20: wkładki do karty ewidencyjnej od załącznika Nr 1 do załącznika Nr 10b</p>

WKŁADKA DO KARTY EWIDENCYJNEJ ZABYTKÓW ARCHITEKTURY I BUDOWNICTWA ZAŁĄCZNIK NR 1

1.Miejscowość WARSZAWA	5.Obiekt (nazwa jak w karcie)	6.Zawartość wkładki (nazwa materiału uzupełniającego)
2.Gmina. WARSZAWA	FABRYKA PRZETWORÓW CHEMICZNYCH	Mapa sytuacyjna fabryki wykonana przez Wytwórnę
3.Powiat WARSZAWSKI	„DOBROLIN” BRACI PAŁÓW	Sprzętu Komunikacyjnego „PZL – Warszawa II”, brak
4.Województwo MAZOWIECKIE	ul. Wolska 153/159	roku – skala oryginału 1:200 pomniejszona mechanicznie
		do skali 1: 2 000

SKALA 1:2000



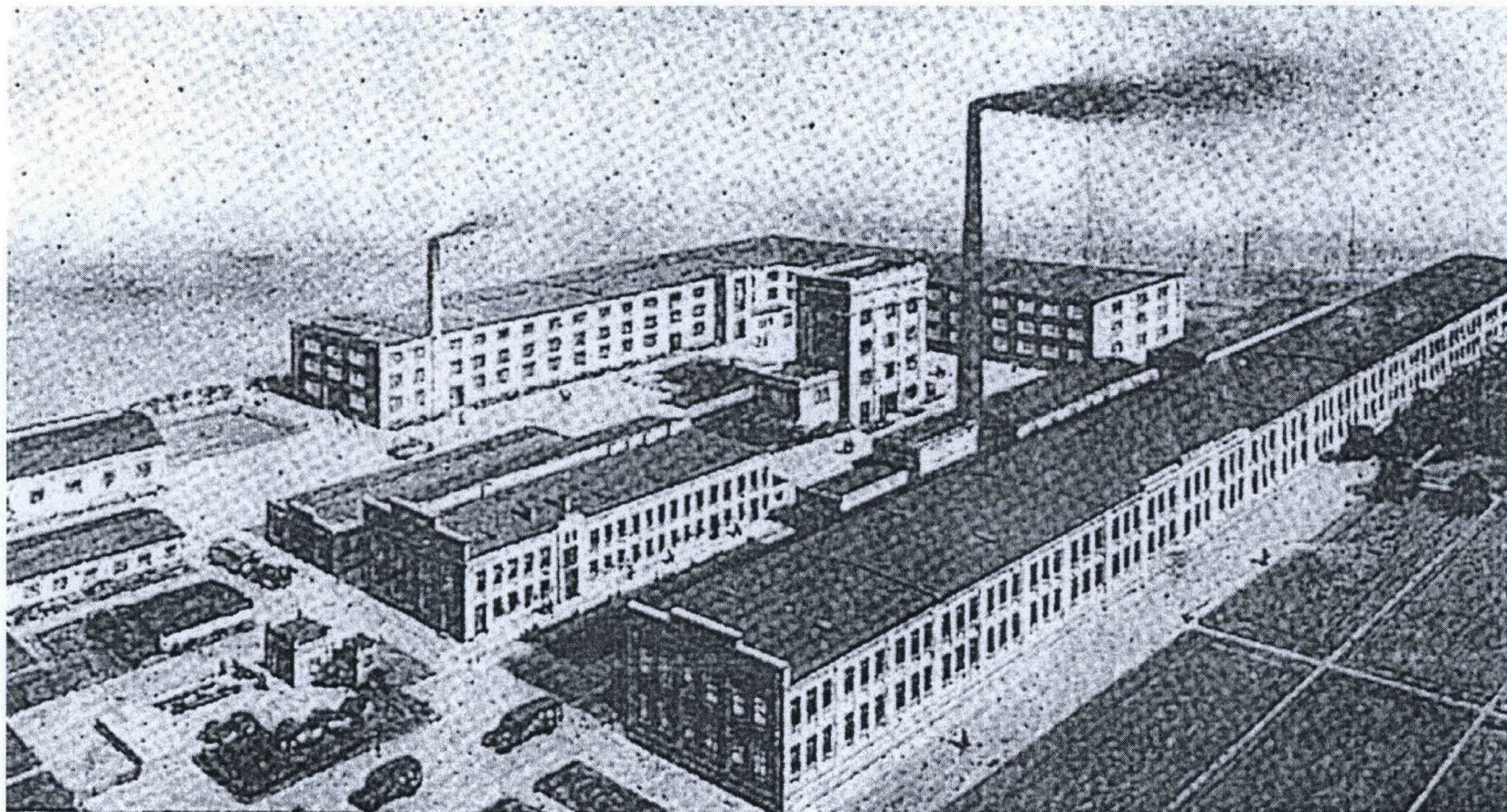
1. PORTIERNIA
2. GARAŻE
3. BUDYNEK STACJI GAZOWEJ
4. GŁÓWNA HALA FABRYCZNA (Bud. 303)
5. RYZALIT GŁÓWNEJ HALI FABRYCZNEJ (Bud. 304)
6. KOTŁOWNIA (Bud. 306)
7. PODSTACJA WYSOKIEGO NAPIĘCIA (Bud. 307)
8. BUDYNEK BIUROWO - WARSZTATOWY
OBECNIE BUDYNEK DYREKCJI (Bud. 305)
9. GŁÓWNY BUDYNEK BIUROWY,
OBECNIE BUDYNEK BIUROWY (Bud. 310)
10. BUDYNEK SOCJALNY, OBECNIE MAGAZYN
11. KINO "REDUTA", OBECNIE WARSZTAT (Bud. 311a)
12. BUDYNEK BIUROWO-MAGAZYNOWY (Bud. 302)
13. MAGAZYN
14. STAJNIA, OBECNIE MAGAZYN (Bud. 309)
- 14a. MAGAZYN
15. MAGAZYN MATERIAŁÓW PALNYCH (Bud. 314)
16. SKŁADOWNIA SKRZYŃ, OBECNIE PORTIERNIA
17. SKLEP
18. WIATA
19. ŚMIETNIK



Wkładkę założył

Antoni Jacek Koseski 2005-10-02
(imię, nazwisko, data)

Widok ogólny fabryki „Dobrolin”. Fotokopia rysunku z: „Wola ongi i dziś”. Praca zbiorowa. Warszawa Tow. Miłośników Woli 1938, s. 341.



WKŁADKA DO KARTY EWIDENCYJNEJ ZABYTKÓW ARCHITEKTURY I BUDOWNICTWA ZAŁĄCZNIK NR 2

1.Miejscowość WARSZAWA 2.Gmina. WARSZAWA 3.Powiat WARSZAWSKI 4.Województwo MAZOWIECKIE	5.Obiekt (nazwa jak w karcie) FABRYKA PRZETWORÓW CHEMICZNYCH „DOBROLIN” BRACI PALÓW ul.Wolska 153/159	6.Zawartość wkładki (nazwa materiału uzupełniającego) GLÓWNY BUDYNEK BIUROWY, TZW. WIEŻA; - OBECNIE BUDYNEK BIUROWY (Bud. 310)
---	--	--

c.d. poz. 13 – Opis

Sytuacja:

Budynek biurowy, tzw. wieża (Bud. 310) usytuowany jest w południowej części fabryki pomiędzy budynkami: kotłowni (Bud. 306) od zachodu, budynkiem dyrekcji (Bud. 305) od południa i wiatą (Bud. 316).

Konstrukcja i materiał

Fundamenty - betonowe, wylewane na mokro.

Ściany – murowane z cegły cementowej pełnej na zaprawie wapiennej, grubość ścian nośnych zewnętrznych 55 i 69 cm.

Stropy – żelbetowe i Kleina.

Wieżba dachowa – strop żelbetowy na łuku odcinkowym; dachy pokryte papą.

Posadzki – na klatkach schodowych i w pokojach – nowa terakota.

Schody – zabiegowe, podesty żelbetowe, biegi schodowe ceglane wsparte na stalowych belkach policzkowych, balustrada oryginalna metalowa z drewnianą poręczą.

Otwory – drzwi oryginalne drewniane, dwuskrzydłowe, płytowe; drzwi wewnątrz – jednoskrzydłowe, płytowe; okna oryginalne drewniane, ościeżnicowe, poziome, trójdzielne, klamki jednostronne, zawiasy czopowe; zewnętrzne metalowe parapety, malowane.

Rzut, bryła i elewacje

Rzut: Budynek na planie prostokąta, dwutraktowy z węższym ryzalitem od północy – na planie kwadratu. W części wieżowej budynku, w jego pñ. skraju – niewielka klatka schodowa.

Bryła: Budynek pięciokondygnacyjny z dwukondygnacyjnym ryzalitem, niepodpiwniczony, wolnostojący. Dachy gł. budynku i ryzalitu – płaskie.

Wkładkę założył

Antoni Jacek Koseski 2005-10-02
(imię, nazwisko, data)

c.d. poz. 13 – Opis

Elewacje: elewacja frontowa trójosiowa, kryje trzy piony otworów czterech kondygnacji – w obramieniach trzech płycin wydzielonych czterema pseudodoryckimi pilastrami w wielkim porządku, połączonymi od góry półkolistymi łukami pseudoarkad. Okna rozmieszczone symetrycznie, w lewym skraju – drzwi wejściowe. Od północy budynku (tj. od lewej), odsunięty od lica jego fasady – piętrowy jednoosiowy ryzalit. Obie części budowli zwieńczone gzymsem koronującym nad którym – prostokątne attyki (otaczają oba dachy) dekorowane płycinami wydłużonych prostokątów w polu których piony ażurowo murowanych cegieł (co druga wybrana). Elewacja boczna opracowana podobnie jak frontowa, z tym że dwuosiowa bez drzwi, zaś gzyms koronujący i attyka – przerwane na osi oknem piątej kondygnacji. Elewacje boczne – północne ryzalitu i budynku tzw. wieży – jednoosiowe, a na osi czwartej kondygnacji – żelbetowy balkon z metalową ażurową balustradą.

Wnętrze: brak detalu.

Wyposażenie: stopnie schodów obite filcem, sprzęty biurowe.

Instalacje: wodociągowa, kanalizacyjna, elektryczna, c.o., odgromowa, wentylacyjna, telefoniczna, przeciwpożarowa.

c.d. poz. 14 – Kubatura 1180,96 m³ c.d. poz. 15 – Powierzchnia użytkowa 444,40 m²

c.d. poz. 19 - Stopień zachowania (SZ) i stan techniczny (ST)

Ściany zewnętrzne: Elewacja frontowa posiada trzy ubytki w postaci wyszczerbień cegieł. Poza tym lica elewacji zachowane w stopniu dobrym.

SZ – około 98%, ST – ogólnie dobry

Ściany wewnętrzne: w większości w stanie dobrym, otynkowane.

SZ – 100%, ST – dobry

Stropy: stan dobry, SZ – 100%, ST – dobry

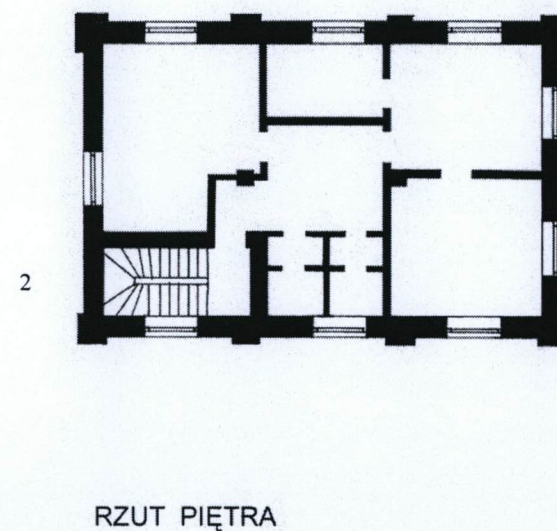
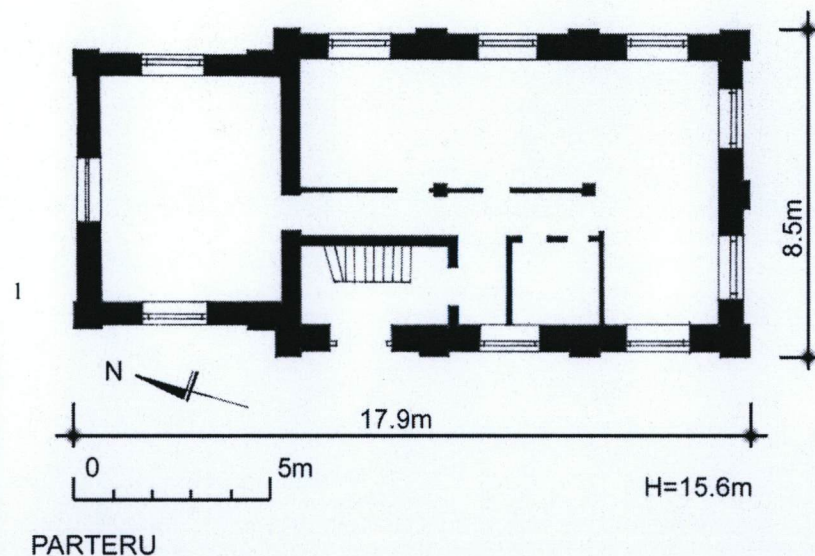
Dach: - stan dobry, SZ – 100%, ST – dobry

Otworki: drzwi wejściowe do klatki schodowej – do remontu i malowania, okna w stanie dobrym, SZ – 100%, ST - dobry

Instalacje: stan techniczny średni.

1.Miejscowość WARSZAWA 2.Gmina. WARSZAWA 3.Powiat WARSZAWSKI 4.Województwo MAZOWIECKIE	5.Obiekt (nazwa jak w karcie) FABRYKA PRZETWORÓW CHEMICZNYCH „DOBROLIN” BRACI PALÓW ul. Wolska 153/159	6.Zawartość wkładki (nazwa materiału uzupełniającego) GIÓWNY BUDYNEK BIUROWY, TZW. WIEŻA; OBECNIE BUDYNEK BIUROWY (Bud. 310).
---	--	---

- 1 – rzut parteru (inventaryzacja wykonana przez Wytwórnę Sprzętu Komunikacyjnego „PZL – Warszawa II Dział Przygotowania Inwestycji w 1988 r. – skala oryginału 1:50 pomniejszona mechanicznie do skali 1:200
2 – rzut I piętra (inventaryzacja wykonana przez Wytwórnę Sprzętu Komunikacyjnego „PZL – Warszawa II Dział Przygotowania Inwestycji w 1988 r. – skala oryginału 1:50 pomniejszona mechanicznie do skali 1:200



Wkładkę założył

Antoni Jacek Koseski 2005-10-02
(imię, nazwisko, data)

Elewacje i klatka schodowa: 1 – fasada i elewacja południowa; 2 – fasada; 3 – elewacja północna i fasada; 4 i 5 – klatka schodowa; fotografie 2005 r.

1



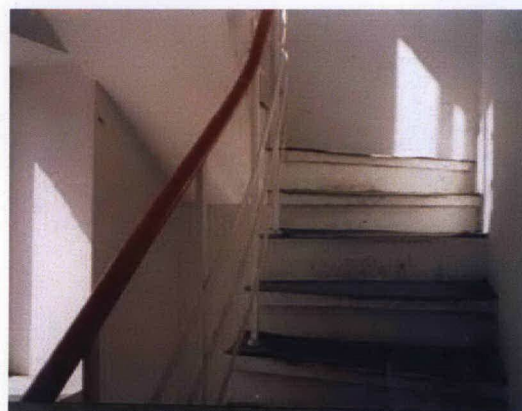
2



3



4



5



WKŁADKA DO KARTY EWIDENCYJNEJ ZABYTKÓW ARCHITEKTURY I BUDOWNICTWA ZAŁĄCZNIK NR 3

1.Miejscowość WARSZAWA 2.Gmina. WARSZAWA 3.Powiat WARSZAWSKI 4.Województwo MAZOWIECKIE	5.Obiekt (nazwa jak w karcie) FABRYKA PRZETWORÓW CHEMICZNYCH „DOBROLIN” BRACI PAŁÓW ul. Wolska 153/159	6.Zawartość wkładki (nazwa materiału uzupełniającego) BUDYNEK BIUROWO-WARSZTATOWY OBECNIE BUDYNEK DYREKCJI (Bud. 305)
---	--	---

c.d. poz. 13 - Opis

Sytuacja:

budynek biurowo-warsztatowy (Bud. 305) usytuowany jest w południowo-wschodniej części fabryki w bezpośrednim sąsiedztwie jej ogrodzenia. Od wschodniej części fasady – przylega budynek produkcyjno-magazynowy (Bud. 311).

Konstrukcja i materiał:

Fundamenty – murowane z cegły ceramicznej pełnej na zaprawie, brak izolacji fundamentów.

Ściany – murowane z cegły cementowej pełnej na zaprawie wapiennej, grubość ścian – 55 cm.

Stropy – żelbetowe i Kleina, słupy i podciagi żelbetowe.

Wieżba dachowa – drewniana krokwiowa na stolcach, dach kryty papą.

Posadzki – na klatce i w pokojach – nowe terakotowe, w warsztacie – betonowe.

Schody – dwubiegowe, stopnie, podstopnie i spoczniki – żelbetowe, balustrada metalowa malowana, poręcz metalowa profilowana.

Otwory – drzwi wtórne, drewniane, dwuskrzydłowe, płytowe; zewnętrzne do warsztatu – wtórne, metalowe, dwuskrzydłowe, płytowe; okna – poziome, gł. wtórne,

plastikowe, ościeżnicowe trójdzielne, a w pionie klatki – dwudzielne; w parterze – gł. oryginalne, drewniane ościeżnicowe trójdzielne, klamki jednostronne, zawiasy czopowe.

Rzut, bryła i elewacje:

Rzut – budynek na planie wydłużonego czworoboku, trójtaktowy; jedna klatka schodowa – w zachodniej części.

Bryła – budynek trójkondygnacyjny, niepodpiwniczony. Dach dwuspadowy, spłaszczony.

Elewacje: elewacja frontowa 14-osiowa z dwoma drzwiami wejściowymi z pulpituowymi daszkami, elewację artykułują między oknami oraz pod nimi, w całej rozpiętości fasady – reliefowe pasy z czterech poziomych warstw cegieł. Front budynku wieńczy fryz kostkowy, ponad którym – gzyms koronujący. Elewacja tylna, południowa 17-osiowa ukształtowana podobnie, bez drzwi. Elewacja boczna, zachodnia jednoosiowa z pionem okien na osi flankowanym po bokach lizenami z muru cegieł, zwieńczone jak pozostałe elewacje – fryzem kostkowym z cegieł nad którym gzyms koronujący.

Wnętrze: brak detalu.

Wyposażenie: na parterze maszyny do produkcji, na piętrach sprzęty biurowe.

Instalacje: wodociągowa, kanalizacyjna, elektryczna, c.o., odgromowa, wentylacyjna, telefoniczna, przeciwpożarowa.

Wkładkę założył

Antoni Jacek Koseski 2005-10-02
(imię, nazwisko, data)

c.d. - poz. 14 - Kubatura 9811,04 m³

c.d. poz. 15 - Powierzchnia użytkowa 3364,70 m²

c.d - poz. 19 - Stopień zachowania (SZ) i stan techniczny (ST)

Ściany zewnętrzne: Elewacje bez zauważalnych ubytków i zarysowań, z wyjątkiem nieznacznych wykruszeń cegieł wokół niektórych okien. Fundamenty częściowo zawilgocone z powodu braku ich izolacji przeciwwilgociowej.

SZ – około 95 %, ST – zróżnicowany: ogólnie dobry a fundamentów – słaby.

Ściany wewnętrzne: w większej części w stanie dobrym, otynkowane. Na parterze, w sali warsztatu na ścianie północnej i południowej wyraźne ślady zawilgocenia i zagrzybienia do wysokości około 2 m. W kondygnacjach biurowych I i II pietra – ściany w stanie dobrym; pomieszczenia po remoncie i renowacji.

SZ – 95%, ST – zróżnicowany a w części parteru – słaby.

Stropy: stan dobry, SZ – 95%, ST – średni.

Dach: wskazana wymiana pokrycia papą na nowe; SZ – 90%, ST – średni.

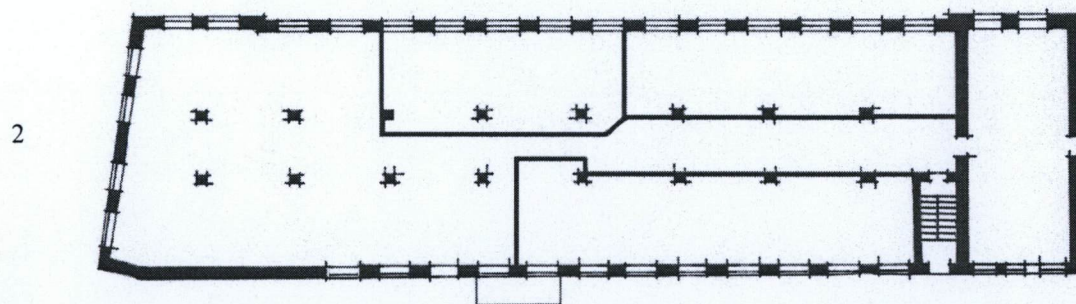
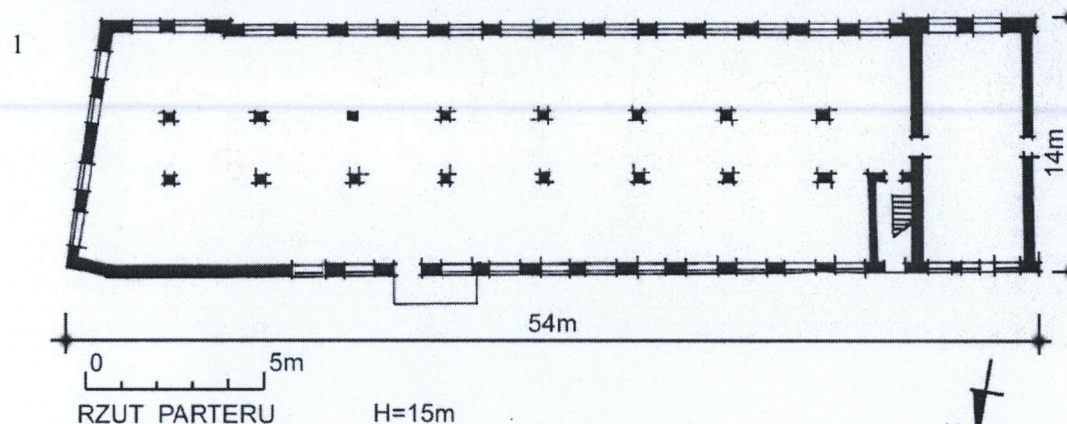
Otwory: stolarka okien parteru do renowacji.

SZ – około 40%, ST – zróżnicowany.

Instalacje: stan techniczny średni.

1.Miejscowość WARSZAWA 2.Gmina. WARSZAWA 3.Powiat WARSZAWSKI 4.Województwo MAZOWIECKIE	5.Obiekt (nazwa jak w karcie) FABRYKA PRZETWORÓW CHEMICZNYCH „DOBROLIN” BRACI PALÓW ul.Wolska 153/159	6.Zawartość wkładki (nazwa materiału uzupełniającego) BUDYNEK BIUROWO-WARSZTATOWY; OBECNIE BUDYNEK DYREKCJI (Bud. 305)
---	---	--

1-rzut parteru; 2-rzut I piętra
(inwentaryzacja wykonana przez
Wytwórnię Sprzętu Komunikacyjnego
- "PZL - Warszawa II" w 1988 r. -
skala oryginału 1 : 200 pomniejszona
mechanicznie 1:400.



Wkładkę założył

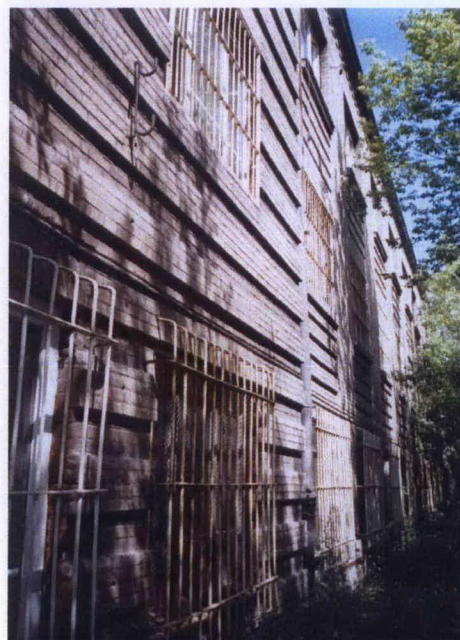
Antoni Jacek Koseski 2005-10-02
(imię, nazwisko, data)

Elewacje, klatka schodowa, wnętrza: 1 – fasada; 2 – elewacja południowa; 3 – elewacja zachodnia; 4 – klatka schodowa, I piętro; 5 – warsztat na parterze; 6 - zawilgocenia ściany warsztatu; fotografie 2005 r.

1



2



3



4



5



6



WKŁADKA DO KARTY EWIDENCYJNEJ ZABYTKÓW ARCHITEKTURY I BUDOWNICTWA ZAŁĄCZNIK NR 4

1.Miejscowość WARSZAWA 2.Gmina. WARSZAWA 3.Powiat WARSZAWSKI 4.Województwo MAZOWIECKIE	5.Obiekt (nazwa jak w karcie) FABRYKA PRZETWORÓW CHEMICZNYCH „DOBROLIN” BRACI PALÓW ul. Wolska 153/159	6.Zawartość wkładki (nazwa materiału uzupełniającego) GŁÓWNA HALA FABRYCZNA (Bud. 303) Z GŁÓWNYM RYZALITEM (Bud. 304). TZW. HARTOWNIA I GALWANIZOWNIA
---	--	---

c.d. poz. 13 – Opis

Sytuacja:

budynek głównej hali fabrycznej (Bud.303) usytuowany jest w zachodniej części fabryki wzdłuż jej ogrodzenia; fasadą skierowany jest na wschód; na osi fasady znajduje się ryzalit (Bud. 304).

Materiał i konstrukcja

Fundamenty: brak danych.

Ściany – zewnętrzne z cegły cementowej pełnej na zaprawie wapiennej, o grubości ścian na poziomie gruntu 65 cm; wewnętrzne – gł. wtórne z płyt folii metalowej, a część oryginalnych z cegły ceramicznej o gr. 12 – 16 cm. Brak izolacji przeciwwilgociowej.

Stropy – Kleina (w obu budynkach). W budynku 303 i 304 – słupy i podciągi żelbetowe.

Wieżba dachowa – w obu budynkach wieżba drewniana krokwiowa na stłcach. Dachy pokryte papą.

Posadzki – wszędzie posadzki betonowe a w sanitariatach – terakotowe, zapewne wtórne.

Schody – klatki schodowe łączące wysoką piwnicę z I piętrzem mają schody dwubiegowe, spoczniki z płyty Kleina, biegi schodów oparte na stalowych belkach policzkowych. Stopnie i podstopnie żelbetowe, klatka południowa z balustradą metalową i drewnianą poręczą (oryginalne), klatka północna – z przyściennymi poręczami z rur metalowych (wtórne?). Dwie klatki prowadzące do wysokiej piwnicy o schodach jednobiegowych, podobnej konstrukcji bez poręczy.

Otwory – w obu budynkach – drzwi i okna; zapewne oryginalne – drzwi metalowe, dwuskrzydłowe, płytowe do trzech wind; zawiasy czopowe; wtórne – zewnętrzne drzwi klatek schodowych 1- i 2- skrzydłowe, płytowe a jedno płycinowe. Okna głównie oryginalne, drewniane ościeżnicowe dwudzielne, czterokwaterowe, klamki pojedyncze, zawiasy czopowe; we frontowej części ryzalitu – okna stalowe, krosnowe, 24-kwaterowe, niektóre z uchylnym skrzydłem jednokwaterowym; wtórne okna poddasza – drewniane, krosnowe, 2- i 3- dzielne.

Rzut, bryła i elewacje

Rzut: budynek głównej hali fabrycznej (Bud. 303) na planie wydłużonego prostokąta, z dwoma ryzalitami od zachodu, trójtaktowy. Główny ryzalit od wschodu (Bud. 304) na planie zbliżonym do kwadratu, jednotraktowy. Budynek 303 jest największy z obiektów fabryki, ma wymiary 112 m na 33 m, żelbetową konstrukcję tworzą dwa rzędy słupów w każdym rzędzie, o profilu „T” i – o module przeszła 7 m na 11 m. Wnętrze hali fabrycznej komunikują cztery klatki schodowe usytuowane w fasadzie, z których dwie prowadzą na I piętro a dwie do piwnicy-parteru. Klatki wiodące na I piętro umieszczone w skrajach elewacji frontowej: jedna – w niewielkim południowym aneksie w jego krótszym północnym boku, druga – w licu fasady w części północnej. Ponadto wnętrze komunikuje: jeden wjazd pochylnią ku posadzce piwnicy, tuż na lewo od głównego ryzalitu (Bud. 304) oraz – trzy szyby windowe: główny w wieżowym aneksie elewacji zachodniej i dwa – w fasadzie. Na zewnątrz murów hali umieszczone dwa systemy schodów zewnętrznych prowadzących na I piętro: wtórne w elewacji południowej i – oryginalne we wnętrzu głównego ryzalitu, od jego północnego boku.

Bryła: budowla (Bud. 303) dwukondygnacyjna, całkowicie podpiwniczona, wolnostojąca; wnętrze halowe. Forma konstrukcji określa powtarzalność kondygnacji. Ryzalit (Bud. 304) dwukondygnacyjny z parterem zagłębionym także 1,5 m poniżej poziomu gruntu; krótszym bokiem przylega do frontu budynku 303. Dachy dwuspadowe, spłaszczone.

Wkładkę założył

Antoni Jacek Koseski 2005-10-02
(imię, nazwisko, data)

W poziomie kalenicy – dwie żelbetowe, niewielkie wieżyczki obserwacyjno-strzelnicze, sprzed 1939 r.

Elewacje: elewacja frontowa Bud. 303 – 52-osiowa, pośrodku zasłonięta frontem aneksu (Bud. 304) – 8-osiowego, elewacje szczytowe: 6- i 11 – osiowe, zwieńczone prostokątnymi attykowymi szczytami. Elewacje ożywione detałem: układem lizen z pionowych pasów cegieł zaś horyzontalnie – z kostkowych gzymsów pod – i nadokiennych a nad parterem – podokiennych płyt kwadratowych i prostokątnych tworzących efekt szachownic z naprzemian wybranych cegieł. Elewacje szczytowe posiadają, w polach attykowych szczytów – po siedem pionowych pasów z naprzemian wybranych cegieł tworzących w zarysie spłaszczony pięciobok. Elewacje szczytowe i wzdłużne zwieńczone gładkim gzymsem koronującym. Elewacja tylna, zachodnia ma na osi wieżowej ryzalit kryjący szyb windy.

Wnętrze: halowe, fabryczne; czytelność żelbetowej konstrukcji słupów zatarta przez wtórne ścianki działowe i prowizoryczne przepierzenia z folii aluminiowej

Wyposażenie: maszyny i urządzenia wytwórcze, składy materiałów.

Instalacje: wodociągowa, kanalizacyjna, elektryczna, c.o., odgromowa, wentylacyjna, sprężone powietrze, telefoniczna, przeciwpożarowa.

c.d. poz. 14 – Kubatura: Bud. 303 – 21905, 20 m³ Bud. 304 – 1543,22 m³

c.d. poz. 15 – Powierzchnia użytkowa: Bud. 303 – 5476,30 m² Bud. 304 – 471,60 m²

c.d. poz. 19 – Stopień zachowania (SZ) i stan techniczny (ST)

Ściany zewnętrzne: znacznie osiadłe – 0,6 m poniżej poziomu gruntu, brak izolacji przeciwwilgociowej, mury ścian zarysowane nad oknami, zwłaszcza w ryzalicie 304.

SZ – około 90%, ST – słaby

Ściany wewnętrzne: zawilgocenia od gruntu, zarysowania i zmurszenia w okolicy okien

SZ – około 90 %, ST – słaby

Stropy, słupy i podciagi: korozja tynków, osłabienia konstrukcji nośnej SZ – około 80%, ST – słaby.

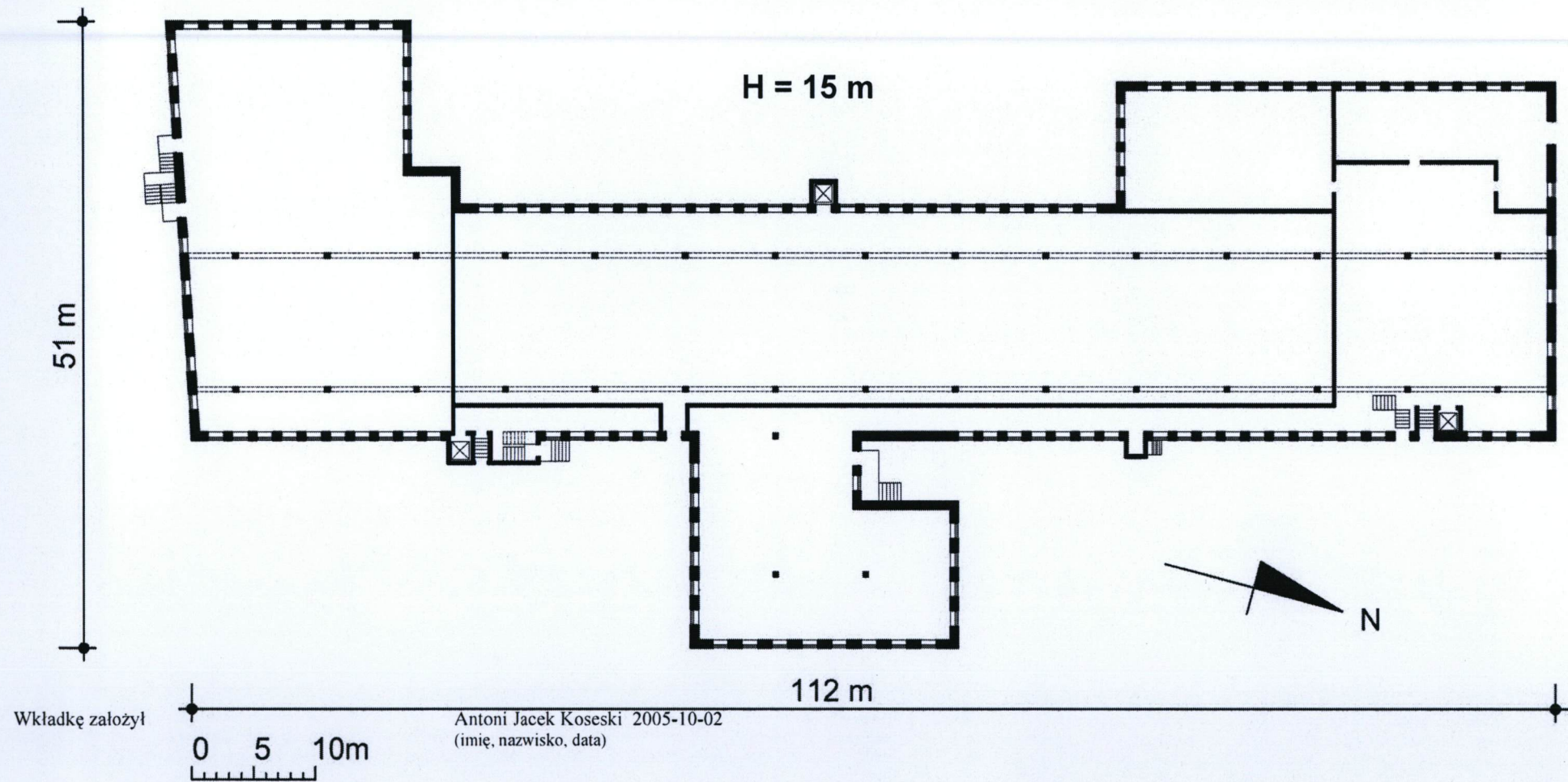
Dach: brak szczegółowych badań, ST – średni.

Otworki: znaczne wygięcia tafli szklanych i okien w części ryzalitu 304. SZ – około 80%, ST – zły.

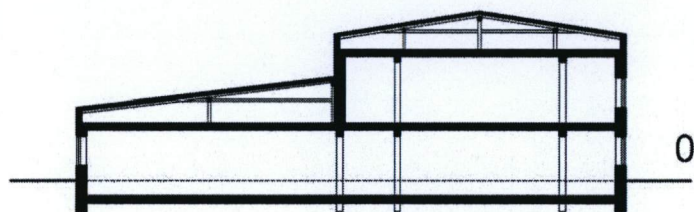
Instalacje: stan średni lub słaby, zwłaszcza wentylacji

1.Miejscowość WARSZAWA 2.Gmina. WARSZAWA 3.Powiat WARSZAWSKI 4.Województwo MAZOWIECKIE	5.Obiekt (nazwa jak w karcie) FABRYKA PRZETWORÓW CHEMICZNYCH „DOBROLIN” BRACI PALÓW ul. Wolska 153/159	6.Zawartość wkładki (nazwa materiału uzupełniającego) GLÓWNA HALA FABRYCZNA (Bud.303) Z GLÓWNYM RYZALITEM (Bud. 304). Tzw. HARTOWNIA I GALWANIZOWNIA
---	---	--

Rzut parteru (inwentaryzacja wykonana z natury przez: Antoni Jacek Koseski w 2005 r. w skali 1:400 pomniejszona mechanicznie do skali 1:500)

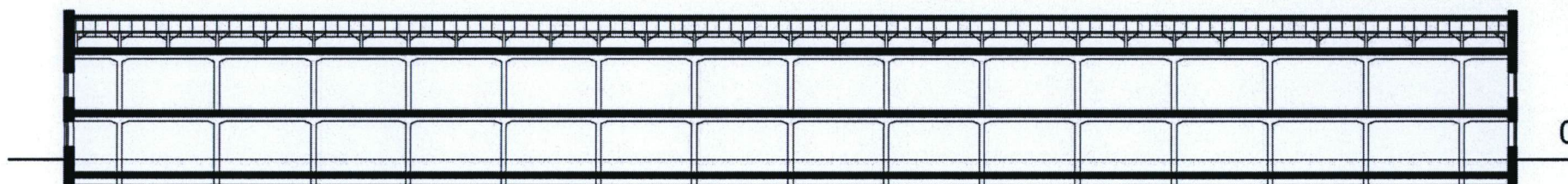


Przekroje poprzeczne: A-A i C-C oraz przekrój podłużny B-B (inwentaryzacja wykonana z natury przez: Antoni Jacek Koseski w 2005 r. w skali 1:400 pomniejszona mechanicznie do skali 1:500)

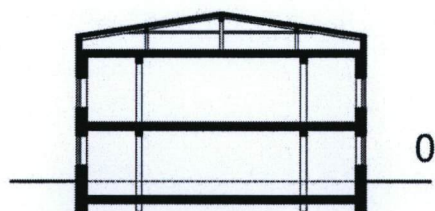


PRZEKRÓJ
POPRZECZNY A-A

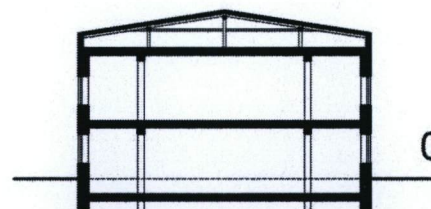
SKALA 1:500



PRZEKRÓJ PODŁUŻNY B-B



PRZEKRÓJ
POPRZECZNY A-A



PRZEKRÓJ
POPRZECZNY C-C

1.Miejscowość WARSZAWA	5.Obiekt (nazwa jak w karcie) FABRYKA PRZETWORÓW CHEMICZNYCH „DOBROLIN” BRACI PALÓW ul.Wolska 153/159	6.Zawartość wkładki (nazwa materiału uzupełniającego) GLÓWNA HALA FBRYCZNA (Bud. 303) Z GLÓWNYM RYZALITEM (Bud. 304). Tzw. HARTOWNIA I GALWANIZOWNIA
2.Gmina. WARSZAWA		
3.Powiat WARSZAWSKI		
4.Województwo MAZOWIECKIE		

Elewacje: 1 – fasada, część północna; 2 – fasada, część południowa; 3 – ryzalit, widok ogólny z fasadą; 4 – fragment fasady ryzalitu; 5 – elewacja północna;

1



2



3



4



5



Elewacja zachodnia: 6 – fragment północny, 8 – wieża z windą; 7, 9 i 10 – wnętrze głównej hali fabrycznej, słupy i strop

6



7



8



9



10



WKŁADKA DO KARTY EWIDENCYJNEJ ZABYTKÓW ARCHITEKTURY I BUDOWNICTWA ZAŁĄCZNIK NR 5

1.Miejscowość WARSZAWA 2.Gmina. WARSZAWA 3.Powiat WARSZAWSKI 4.Województwo MAZOWIECKIE	5.Obiekt (nazwa jak w karcie) FABRYKA PRZETWORÓW CHEMICZNYCH „DOBROLIN” BRACI PALÓW ul. Wolska 153/159	6.Zawartość wkładki (nazwa materiału uzupełniającego) BUDYNEK BIUROWO-MAGAZYNOWY (Bud. 302)
---	--	---

c.d. poz. 13 – Opis

Sytuacja:

budynek, obecnie magazyn i biura firmy AS Poland Paninstal Technika Gazowa (Bud. 302) usytuowany jest w środkowej części fabryki jako drugi na zachód, patrząc od wejścia od ulicy Gizów, fasadą skierowany jest na zachód.

Konstrukcja i materiał

Fundamenty – brak danych

Ściany – zewnętrzne i wewnętrzne murowane z cegły cementowej pełnej na zaprawie wapiennej. Grubość ścian na poziomie gruntu około 40 cm.

Stropy – Kleina.

Wieżba dachowa – drewniana krokwiowa na stolcach. Pokrycie dachu papą.

Posadzki – na parterze w pokojach – betonowe, na klatce i piętrach – nowa terakota.

Schody – dwubiegowe, podesty żelbetowe, biegi schodowe ceglane wsparte na stalowych belkach policzkowych, balustrada metalowa z drewnianą poręczą, zapewne oryginalna, malowana.

Otwory – główne drzwi wejściowe wtórne, drewniane, jednoskrzydłowe, płycinowe; drzwi do pomieszczeń gospodarczych metalowe, płytowe, wtórne; okna gł. oryginalne, drewniane, półskrzynkowe, 2-dzielne, gł. 6-kwaterowe, też 12-i 36-kwaterowe. Część klamek oryginalna- podwójne, profilowane; zawiasy czopowe.

Rzut, bryła i elewacje

Rzut: budowla na planie prostokąta, jednotraktowa; zmieniony układ ścianek działowych, liczne przeróbki; asymetrycznie umieszczona klatka schodowa w 5-tej od lewej osi elewacji zachodniej.

Bryła: budowla dwukondygnacyjna, niepodpiwniczona, wolnostojąca. Dach dwuspadowy spłaszczony o obniżonej połąci od strony fasady.

Elewacje: elewacja frontowa 13-osiowa, elewacja tylna – 12-osiowa, elewacja szczytowa pn. 4-osiowa, zwieńczona prostokątną attyką na osi, analogiczna attyka wieńczy pion klatki schodowej w elewacji frontowej; wszystkie elewacje, poza ślą południową, ozdobione gzymsem kostkowym pod oknami drugiej kondygnacji, zaś w polach attykowych szczytów – pionowe pasy z na przemian wybranych cegieł. Poza południową, elewacje wieńczy gzymś koronujący.

Wkładkę założył

Antoni Jacek Koseski 2005-10-02
(imię,nazwisko, data)

c.d. poz. 13 – Opis

Wnętrze: zmieniony układ pomieszczeń, wtórne ścianki działowe

Wypozażenie: magazynowo-biurowe

Instalacje: wodociągowa, kanalizacyjna, elektryczna, c.o., odgromowa, wentylacyjna, sprężone powietrze, sieć telefoniczna

c.d. poz. 14 – Kubatura 2654,98 m³

c.d. poz. 15 – Powierzchnia użytkowa 998,60 m²

c.d. poz. 19 – Stopień zachowania (SZ) i stan techniczny (ST)

Ściany zewnętrzne: osiadają w gruncie

SZ – około 95%, ST – słaby

Stropy: stan mierny, osłabione – zużycie materiału

SZ – około 90%, ST – słaby

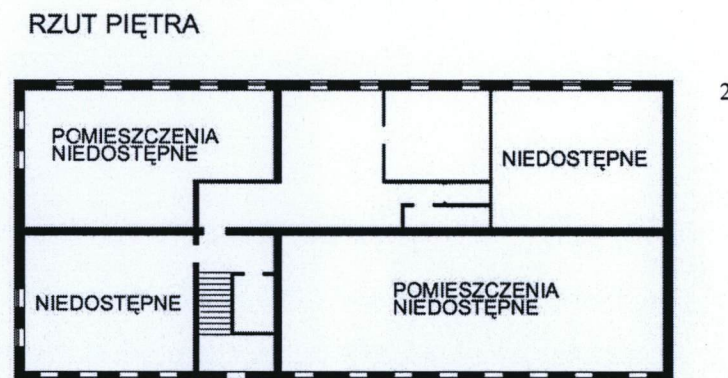
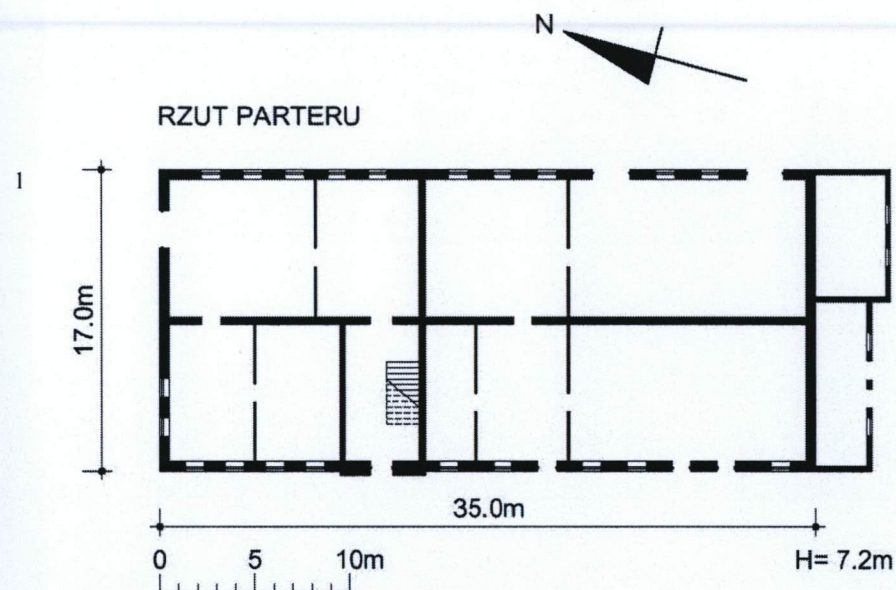
Dach: potrzebna wymiana pokrycia papą na nowe; SZ – około 90%, ST – średni.

Otwory: drzwi – stan dobry, okna – stan średni

Instalacje: stan średni

1.Miejscowość WARSZAWA	5.Obiekt (nazwa jak w karcie) FABRYKA PRZETWORÓW CHEMICZNYCH „DOBROLIN” BRACI PALÓW, ul. Wolska 153/159	6.Zawartość wkładki (nazwa materiału uzupełniającego) BUDYNEK BIUROWO-MAGAZYNOWY (Bud. 302)
2.Gmina. WARSZAWA		
3.Powiat WARSZAWSKI		
4.Województwo MAZOWIECKIE		

1 – rzut parteru; 2 – rzut I piętra (inwentaryzacja wykonana z natury przez: Antoni Jacek Koseski w 2005 r. w skali 1:200 przerysowana do skali 1:400)



Wkładkę założył

Antoni Jacek Koseski 2005-10-02
(imię, nazwisko, data)

Elewacje i klatka schodowa: 1 – widok ogólny z fasadą; 2 – elewacja południowa; 3 – elewacja północna; 4 – klatka schodowa z wejściem; 5 – klatka schodowa, parter;
fotografie – 2005 r.

1



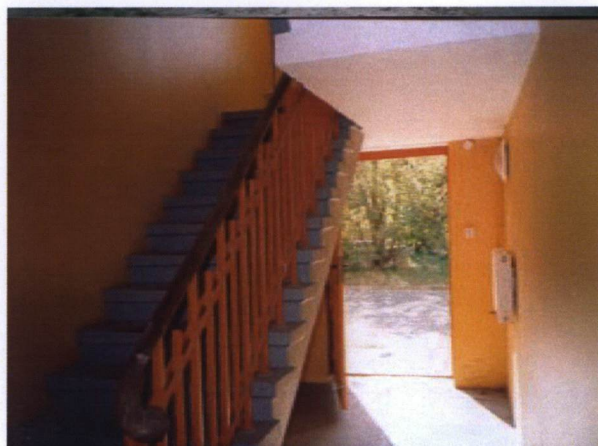
2



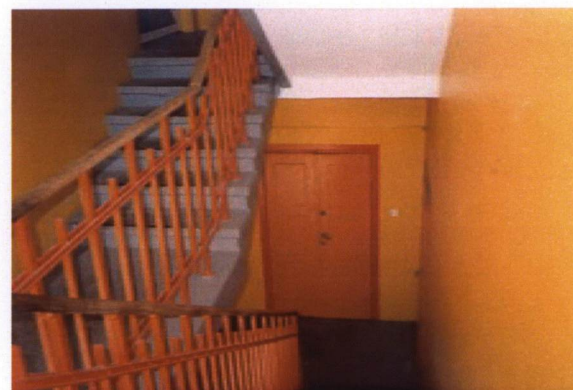
3



4



5



WKŁADKA DO KARTY EWIDENCYJNEJ ZABYTKÓW ARCHITEKTURY I BUDOWNICTWA ZAŁĄCZNIK NR 6

1.Miejscowość WARSZAWA 2.Gmina. WARSZAWA 3.Powiat WARSZAWSKI 4.Województwo MAZOWIECKIE	5.Obiekt (nazwa jak w karcie) FABRYKA PRZETWORÓW CHEMICZNYCH „DOBROLIN” BRACI PAŁÓW ul. Wolska 153/159	6.Zawartość wkładki (nazwa materiału uzupełniającego) BUDYNEK KOTŁOWNI (Bud. 306)
---	--	---

c.d. poz. 13 – Opis

Sytuacja:

budynek murowany produkcyjny starej kotłowni (Bud. 306) usytuowany jest w południowej części fabryki, pomiędzy główną halą produkcyjną (Bud. 303), podstawą wysokiego napięcia (Bud. 307) i budynkiem dyrekcji (Bud. 305), elewacją główną skierowaną jest na wschód.

Konstrukcja i materiał

Fundamenty – betonowe, wylwane na mokro.

Ściany – budynku kotłowni murowane z cegły cementowej pełnej, komina – w cokole: z cegły ceramicznej pełnej i z betonu, w części wieżowej – z cegły ceramicznej pełnej zbrojonej żelbetonem.

Stropy: zespolone z dachem: stropodach z płyt żelbetowych.

Wieżba dachowa – stropodach pokryty papą.

Posadzki – betonowe.

Otwory – w elewacjach oprócz wschodniej, drzwi drewniane-jednoskrzydłowe, płytowe, wtórne; okna wtórne, drewniane, ościeżnicowe, 4-kwaterowe, brak klamek (wyjęte), otwierane na podciąg, zawiasy czopowe.

Rzut, bryła i elewacje

Rzut: budynek na planie wieloboku, jednotraktowy, wydzielony trakt pomieszczeń sanitarnych od zachodu.

Bryła: budynek jednokondygnacyjny, niepodpiwniczony; od strony elewacji frontowej, północnej – wysoki komin o wysokości około 28 m. Dach pulpitowy.

Elewacje: elewacja główna wschodnia 5-osiova, z pionowymi oknami; elewacje płd. i zach. z drzwiami, 3-osiove. W 2-osiowej elewacji płn. wyniosły komin o przekroju owalnym, posadowiony na cokole złożonym z podstawy o rysunku trapezu i narożach sfazowanych z odwróconych trójkątów, na której trzon cokołu o bryle walca z ceglanymi-lizenami i profilowanymi gzymasami u dołu i u góry. Sama wieża komina –z cegły ceramicznej, spięta 16 stalowymi opaskami, w równych odstępach. Otwór wylotu zwieńczony ceglanym gzymsem o półkolistym profilu.

Wkładkę założył

Antoni Jacek Koseski 2005-10-02
(imię, nazwisko, data)

c.d. poz. 13 –Opis

Wnętrze: brak detalu

Wyposażenie: urządzenia techniczne kotłowni

Instalacje: wodociągowa, kanalizacyjna, elektryczna, gazowa, c.o., odgromowa, wentylacyjna, sprężone powietrze, telefoniczna

c.d. poz. 14 – Kubatura 458,50 m³

c.d. poz. 15 – Powierzchnia użytkowa 131,00 m²

c.d. poz. 19 – Stopień zachowania (SZ) i stan techniczny (ST)

Ściany zewnętrzne: stan ogólnie średni, zmurszenia tynku; SZ – około 90%, ST – średni

Ściany wewnętrzne: stan ogólnie średni, zmurszenia tynku; SZ – około 90% ST - średni

Stropy: częściowo osłabione, SZ – około 95%, ST – średni

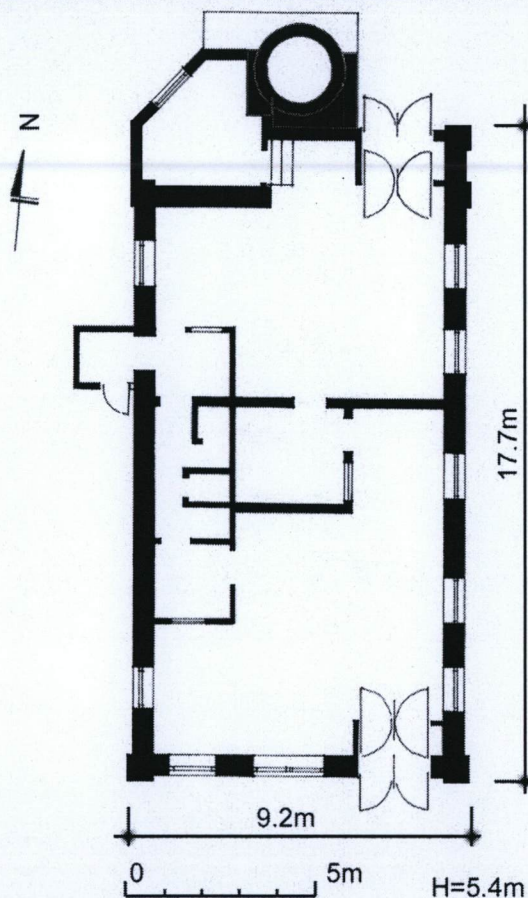
Dach i komin: brak szczegółowych badań, komin zmurszały – po burzy w lipcu 2005 r. spadły fragmenty cegieł

Otwory: okna i drzwi do wymiany, SZ około 90%, ST – średni

Instalacje: stan mierny, instalacje c.o. – do wymiany

1.Miejscowość WARSZAWA	5.Obiekt (nazwa jak w karcie) FABRYKA PRZETWORÓW CHEMICZNYCH „DOBROLIN” BRACI PAŁÓW ul. Wolska 153/159	6.Zawartość wkładki (nazwa materiału uzupełniającego) BUDYNEK KOTŁOWNI (Bud. 306)
2.Gmina. WARSZAWA		
3.Powiat WARSZAWSKI		
4.Województwo MAZOWIECKIE		

Rzut parteru (inwentaryzacja wykonana
przez Wytwórnę Sprzętu Komunikacyjnego
„PZL – Warszawa II) w 1985 r. – skala oryginału
1:50 pomniejszona mechanicznie do skali 1:200)



Wkładkę założył

Antoni Jacek Koseski 2005-10-02
(imię, nazwisko, data)

1 – widok ogólny z elewacją wschodnią i kominem; 2 – przyziemie komina; fotografie 2005 r.



1



2

WKŁADKA DO KARTY EWIDENCYJNEJ ZABYTKÓW ARCHITEKTURY I BUDOWNICTWA ZAŁĄCZNIK NR 7

1.Miejscowość WARSZAWA 2.Gmina. WARSZAWA 3.Powiat WARSZAWSKI 4.Województwo MAZOWIECKIE	5.Obiekt (nazwa jak w karcie) FABRYKA PRZETWORÓW CHEMICZNYCH „DOBROLIN” BRACI PALÓW ul. Wolska 153/159	6.Zawartość wkładki (nazwa materiału uzupełniającego) BUDYNEK PODSTACJI WYSOKIEGO NAPIĘCIA (Bud. 307)
---	--	---

c.d. poz. 13 – Opis

Sytuacja:

budynek podstacji wysokiego napięcia (Bud. 307) usytuowany jest w południowej części fabryki, o około 1 m na wschód od fasady głównej hali produkcyjnej (Bud. 303)

Konstrukcja i materiał

Fundamenty – wylewane na mokro.

Ściany – w części starej (z 1929 r.) - murowane z cegły cementowej pełnej, w części nowej (z 1980 r.) – z cegły ceramicznej; grubość ścian: 29 cm

Stropy- zespolone z dachem: stropodach - płyta żelbetowa.

Wieżba dachowa – stropodach pokryty papą.

Posadzki – betonowe.

Otwory – brak otworów okiennych; 6 metalowych drzwi poza ślepą elewacją wschodnią, płytowe, jednoskrzydłowe.

Rzut, bryła i elewacje

Rzut: budynek na planie wieloboku złożonego z przyległych części: starej, zachodniej na planie prostokąta, i nowej, wschodniej na rzucie kwadratu; jednotraktowy.

Bryła: budynek jednokondygnacyjny, niepodpiwniczony; dach pulpitowy.

Elewacje: wszystkie elewacje z otworami, z wyjątkiem ślepej elewacji wschodniej; elewacja frontowa, północna ze ślepą, cofniętą ścianą nowej części, i – ścianą części starej z drzwiami z lewej, elewacja południowa posiada 4 drzwi, zachodnia – 1 drzwi z lewej. Starą część budynku wieńczy gzyms koronujący i niewielki trójkątny szczyt w elewacjach wzdłużnych, od zachodu. Elewacje bez detalu.

Wnętrze: brak detalu

Wyposażenie: urządzenia elektryczne prądu trójfazowego

Instalacje: elektryczna, odgromowa, wentylacyjna, sprężone powietrze.

c.d. poz. 14 - Kubatura 300,80 m³

c.d. poz. 15 – Powierzchnia użytkowa 94,00 m²

c.d. poz. 19 – Stopień zachowania (SZ) i stan techniczny (ST)

Wkładkę założył

Antoni Jacek Koseski 2005-10-02
(imię, nazwisko, data)

Ściany zewnętrzne: elewacje częściowo zmurszałe, rozstępy fugowania, mierne ubytki
SZ – około 98%, ST – średni

Ściany wewnętrzne: stan dobry

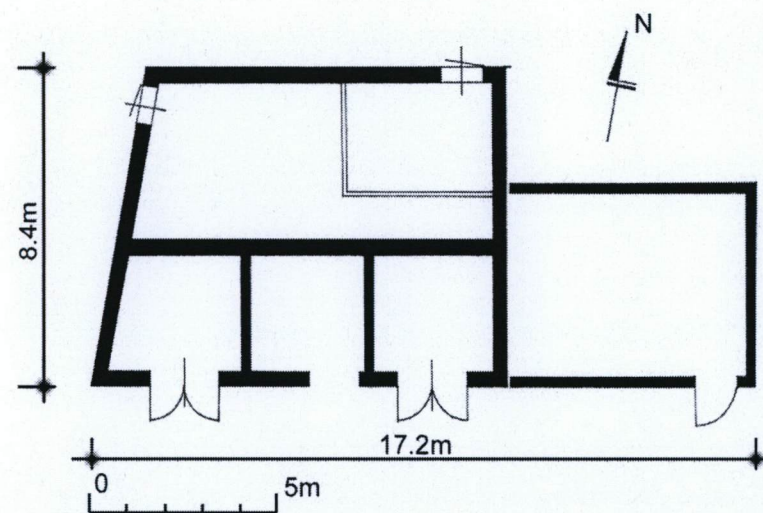
Stropy – stan dobry

Otwory: drzwi – stan dobry

Instalacje: stan dobry

1.Miejscowość WARSZAWA	5.Obiekt (nazwa jak w karcie) FABRYKA PRZETWORÓW CHEMICZNYCH „DOBROLIN” BRACI PAŁÓW ul. Wolska 153/159	6.Zawartość wkładki (nazwa materiału uzupełniającego) BUDYNEK PODSTACJI WYSOKIEGO NAPIĘCIA (Bud. 307)
2.Gmina. WARSZAWA		
3.Powiat WARSZAWSKI		
4.Województwo MAZOWIECKIE		

Rzut parteru (inwentaryzacja wykonana przez Wytwórnę Sprzętu Komunikacyjnego „PZL – Warszawa II” w 1985 r. – skala oryginału 1:50 pomniejszona mechanicznie do skali 1:200



Wkładkę założył

Antoni Jacek Koseski 2005-10-02
(imię, nazwisko, data)

Stara część budynku; fotografia - 2005 r.



WKŁADKA DO KARTY EWIDENCYJNEJ ZABYTKÓW ARCHITEKTURY I BUDOWNICTWA ZAŁĄCZNIK NR 8

1.Miejscowość WARSZAWA 2.Gmina. WARSZAWA 3.Powiat WARSZAWSKI 4.Województwo MAZOWIECKIE	5.Obiekt (nazwa jak w karcie) FABRYKA PRZETWORÓW CHEMICZNYCH „DOBROLIN” BRACI PAŁÓW ul. Wolska 153/159	6.Zawartość wkładki (nazwa materiału uzupełniającego) MAGAZYN MATERIAŁÓW PALNYCH (Bud. 314)
---	--	---

c.d. poz. 13 – Opis

Sytuacja:

magazyn materiałów palnych (Bud. 314) usytuowany jest w północnej części fabryki, opodal jej ogrodzenia, jako trzeci na zach., patrząc od wejścia od ul. Gizów, elewacją wejściową skierowany jest na północ. Budynek otoczony nasypem ziemnym.

Konstrukcja i materiał

Fundamenty – betonowe wylwane na mokro.

Ściany – naziemne murowane z cegły cementowej pełnej, piwnica z cegły ceramicznej. Grubość ścian na poziomie gruntu około 35 cm.

Stropy – strop Kleina.

Wieżba dachowa – stropodach żelbetowy. Dachy kryte papą.

Otworki – dwa okna wtórne (?) poziome trójdzielne, drewniane ościeżnicowe, wrota pełne metalowe dwuskrzydłowe (w fasadzie); w elewacji szczytowej południowej – jedno okno wtórne? ościeżnicowe dwudzielne, 2 drzwi metalowe, jednoskrzydłowe, płytowe.

Rzut, bryła i elewacje

Rzut: budynek na planie prostokąta, jednotraktowy, od północy wewnątrz – schody do piwnicy.

Bryła: budynek jednokondygnacyjny podpiwniczony, piwnica zagłębiona około 1,5 m poniżej gruntu, wysokość nad ziemią około 2 m. W dachu zachodniej części obiektu – dwa owalne metalowe kominy wentylacyjne o wys. około 3,5 m; wolnostojący. Dachy płaskie, środkowy wyniesiony, dwa po bokach.

Elewacje: elewacja frontowa północna trójosiowa, posiada 2 okna i wrota; zwieńczona prostokątnym szczytem. Lewe okno flankują skarpy. Boczne – wsch. i zach. elewacje tworzą jednolite murowane ściany, bez otworów. Elewacje zwieńczone są gzymsem koronującym. Elewacja szczytowa południowa ukształtowana podobnie jak frontowa, ale bez oszkarpowania, otworki: małe okno i 2 drzwi jednoskrzydłowe.

Wkładkę założył

Antoni Jacek Koseski 2005-10-02
(imię, nazwisko, data)

c.d. poz. 13 – Opis

Wnętrze: wewnętrzne ściany piwnicy licowane ciętymi płytkami ceramicznymi.

Wyposażenie: brak

Instalacje: elektryczna, odgromowa, wentylacyjna.

c.d. poz. 14 – Kubatura – 956,20 m³

c.d. poz. 15 – Powierzchnia użytkowa – 362,00 m²

c.d. poz. 19 – Stopień zachowania (SZ) i stan techniczny (ST)

Ściany zewnętrzne: elewacje częściowo zmurszałe, rozstępy fugowania, mierne wykruszenia; zachwaszczone.
SZ – około 90 %, ST – słaby

Ściany wewnętrzne: niedostępne, zawilgocone ST – słaby

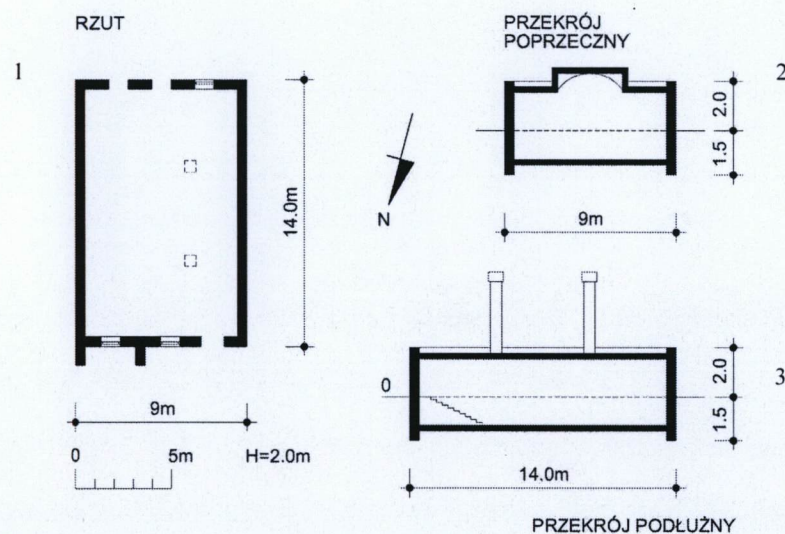
Stropy: j.w.

Otwory: okna –nieszczelne, ubytki stolarki; wrota-częściowo skorodowane ST – słaby

Instalacje: praktycznie nieczynne, ST – zły.

1.Miejscowość WARSZAWA 2.Gmina. WARSZAWA 3.Powiat WARSZAWSKI 4.Województwo MAZOWIECKIE	5.Obiekt (nazwa jak w karcie) FABRYKA PRZETWORÓW CHEMICZNYCH „DOBROLIN” BRACI PAŁÓW, ul. Wolska 153/159	6.Zawartość wkładki (nazwa materiału uzupełniającego) MAGAZYN MATERIAŁÓW PALNYCH (Bud. 314)
---	---	---

1 – rzut parteru; 2 – przekrój poprzeczny; 3 – przekrój podłużny (inwentaryzacja wykonana z natury przez: Antoni Jacek Koseski w 2005 r. w skali 1:100 pomniejszona mechanicznie do skali 1:200)



Wkładkę założył

Antoni Jacek Koseski 2005-10-02
(imię, nazwisko, data)

1 – widok ogólny, elewacja zachodnia; 2 – okno fasady; 3 – wrota fasady; fotografie – 2005 r.

1



2



3



WKŁADKA DO KARTY EWIDENCYJNEJ ZABYTKÓW ARCHITEKTURY I BUDOWNICTWA ZAŁĄCZNIK NR 9

1.Miejscowość WARSZAWA 2.Gmina. WARSZAWA 3.Powiat WARSZAWSKI 4.Województwo MAZOWIECKIE	5.Obiekt (nazwa jak w karcie) FABRYKA PRZETWORÓW CHEMICZNYCH „DOBROLIN” BRACI PALÓW ul.Wolska 153/159	6.Zawartość wkładki (nazwa materiału uzupełniającego) STAJNIA, OBECNIE MAGAZYN (Bud. 309)
---	--	---

c.d..poz 13 – Opis

Sytuacja:

budynek stajni, obecnie magazyn (Bud. 309) usytuowany jest w północnej części fabryki w bezpośrednim sąsiedztwie jej ogrodzenia i budynku magazynu-piwnicy paliw (Bud. 314) – na wschód od tegoż. Od północy przylega nowy budynek sklepu.

Konstrukcja i materiał

Fundamenty – betonowe, wylewane na mokro.

Ściany – murowane z cegły cementowej pełnej na zaprawie wapiennej, tynkowane na biało. Grubość ścian 50 i 25 cm.

Stropy – Kleina.

Wieżba dachowa – drewniana stolcowa. Dach kryty papą.

Posadzki – betonowe.

Otwory – drzwi wtórne stalowe płytowe, 1- i 2- skrzydłowe; okna oryginalne o zróżnicowanej wielkości, drewniane półskrzynkowe, w parterze – dwudzielne 4-kwaterowe; na poddaszu – małe jednodelne (świetliki); oryginalne klamki obustronne, zawiasy czopowe.

Rzut, bryła i elewacje

Rzut – budynek na planie wydłużonego prostokąta, jednotraktowy.

Bryła – budynek parterowy, niepodpiwniczonym wolnostojący. Dach dwuspadowy, spłaszczony.

Elewacje: elewacja frontowa 10-osiowa, z drzwiami wejściowymi w oryginalnych otworach 4-ej i 8-ej osi od lewej, w pionach których w połaci dachu – niskie attyki, prosto zamknięte. Elewacja boczna, południowa 1-osiowa z oknem w parterze na osi, flankowanym lizenami do wysokości 2/3 elewacji na którego poziomie – pas fryzu z ukośnie murowanych cegieł ujęty w narożach elewacji lizenami. W ślepym polu, ponad fryzem, w jego centralnym polu – ornament z cegieł w formie trzech rombów z największym na osi. Elewacja tylna, zachodnia 6-osiowa w kondygnacji poddasza, ozdobiona podobnie jak elewacja frontowa – fryzem i podwójnymi zespołami rombów – w pionach w odstępach co 1/3 długości elewacji. Na osi zachodniej elewacji, w górnej jej części – zgeometryzowany herb fabryki ? , ułożony z cegieł, w formie rombu z przedstawieniem kozła wewnątrz ? Wszystkie elewacje zwieńczone gzymsem.

Wnętrze: brak detalu, w części południowej – dwa symetryczne pomieszczenia z oryginalnymi boksami dla koni ? W części środkowej – schody drabiniaste na poddasze.

Wypożazenie: materiały techniczne, maszyny firmy; niektóre – pustostany.

Instalacje: wodociągowa, kanalizacyjna, elektryczna, c.o., odgromowa, wentylacja grafitacyjna

c.d. poz. 14 Kubatura 856,80 m³ c.d. poz. 15 Powierzchnia użytkowa 350 m²

c.d. poz. 19 - Stopień zachowania (SZ) i stan techniczny (ST)

Ściany zewnętrzne: elewacje bez zauważalnych ubytków, ogólne złuszczenia i spękania tynków.
SZ - około 95% , ST – ogólnie dobry

Ściany wewnętrzne: osłabienie ścian, zmurszenia i spękania SZ – około 95%, ST – ogólnie średni

Stropy: brak szczególnych badań, SZ – około 90%, ST – średni lub słaby

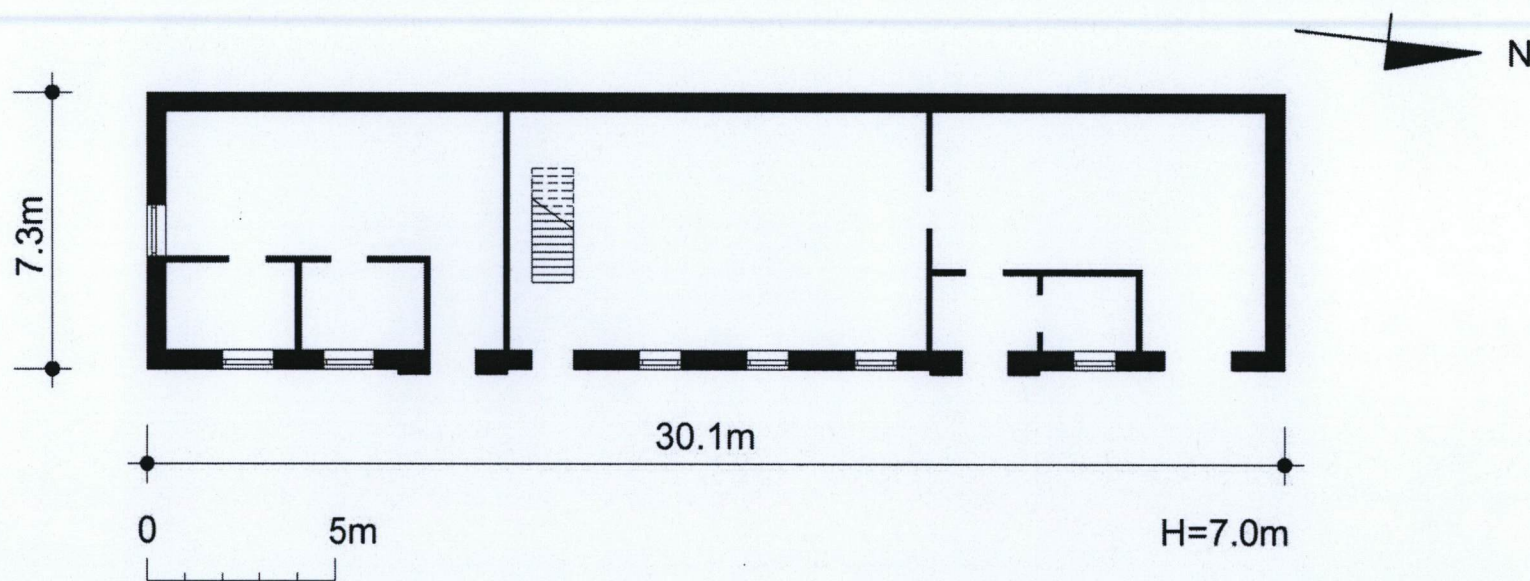
Dach: brak szczegółowych badań, ST – średni.

Otwory: okna w większości do renowacji, SZ – około 90%, ST – słaby

Instalacje: stan ogólnie średni lub słaby.

1.Miejscowosc WARSZAWA	5.Obiekt (nazwa jak w karcie)	6.Zawartosc wkładki (nazwa materialu uzupełniajacego)
2.Gmina. WARSZAWA	FABRYKA PRZETWORÓW CHEMICZNYCH	STAJNIA, OBECNIE MAGAZYN (Bud. 309)
3.Powiat WARSZAWSKI	„DOBROLIN” BRACI PALÓW	
4.Województwo MAZOWIECKIE	ul. Wolska 153/159	

Rzut parteru (inventaryzacja wykonana z natury przez: Antoni Jacek Koseski w 2005 r. w skali 1:100 pomniejszona mechanicznie do skali 1:200)



Wkładke założył

Antoni Jacek Koseski 2005-10-02
(imie, nazwisko, data)

Elewacje i wnętrza: 1 – elewacja południowa i fasada; 2 – elewacja zachodnia i południowa; 3 i 4 – część południowa wnętrza; fotografie – 2005 r.

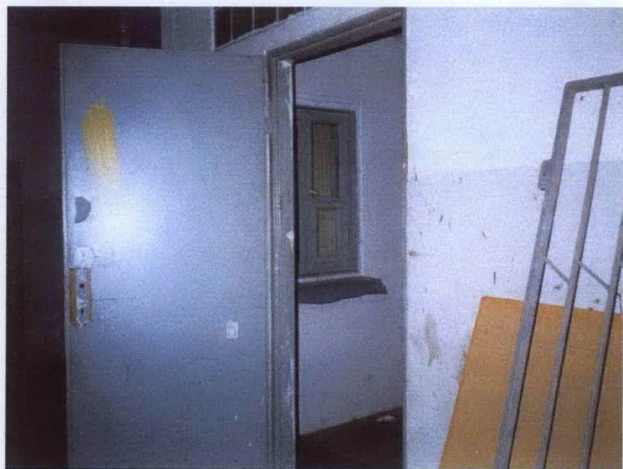
1



2



3



4



1.Miejscowość WARSZAWA 2.Gmina. WARSZAWA 3.Powiat WARSZAWSKI 4.Województwo MAZOWIECKIE	5.Obiekt (nazwa jak w karcie) FABRYKA PRZETWORÓW CHEMICZNYCH „DOBROLIN” BRACI PALÓW ul. Wolska 153/159	6.Zawartość wkładki (nazwa materiału uzupełniającego) KINO „REDUTA” OBECNIE WARSZTAT (Bud. 311 a)
---	--	---

c.d. poz. 13 – Opis

Sytuacja:

sala dawnego kina „Reduta” mieści się w zachodniej części, dobudowanego do dawnego (por. KARTA), budynku produkcyjno-magazynowego 311; część z kinem oznaczono: Bud 311a; patrząc od wejścia z ul. Gizów – pierwszy obiekt od wschodu.

Konstrukcja i materiał

Fundamenty – betonowe, wylewane na mokro.

Ściany – murowane z cegły ceramicznej pełnej, tynkowane.

Stropy – zespolony z dachem żelbetowy stropodach.

Wieżba dachowa – stropodach pokryty papą.

Posadzki – betonowe

Schody – zamurwane (na balkony)

Otwory – drzwi wtórne drewniane, dwuskrzydłowe płytowe oraz jednoskrzydłowe płycinowe i płytowe; okna w większości oryginalne, drewniane, półskrzynkowe, dwudzielne, 4-kwaterowe, klamki podwójne, zawiasy czopowe; okna wtórne plastikowe, ościeżnicowe w tym trzy okna poziome trójdzielne i jedno 4-dzielne; kształt pozostałych wtórnych – jak okien oryginalnych.

Rzut, bryła i elewacje

Rzut: budynek na planie prostokąta, trójtaktowy, o wnętrzu wydzielonym przez dwa rzędy kolumn w układzie po 5 kolumn wzdłuż wnętrza, każda o przekroju 50 cm.

Bryła: budynek dwukondygnacyjny, w części środkowej jednoprzestrzenny bez podziałów na kondygnacje, podpiwniczony, stanowi część większego obiektu. Dach dwuspadowy spłaszczony.

Elewacje: elewacja frontowa 8-osiowa, z drzwiami wejściowymi z prawej; elewacja tylna północna – opracowana analogicznie, z drzwiami. Elewacje wieńczy gzyms koronujący.

Wkładkę założył

Antoni Jacek Koseski 2005-10-02
(imię, nazwisko, data)

Wnętrze: centralną i główną część budynku 311a zajmuje dawna sala kina „Reduta” wzniesionego w 1955 r. czynnego w latach 1955 – 80. Było to kino zakładowe, publicznie dostępne. Sala na planie prostokąta około 30 na 12 m adaptowana na warsztat. Z oryginalnego socrealistycznego wystroju zachowane: po pięć bocznych pseudodoryckich kolumn dźwigających boczne balkonowe łóże, część sceny – służącej za podium ekranu a także spektakli teatralnych – scena częściowo poprzecznie zamurowana wtórna poprzeczną ścianą działową, podobnie zamurowano balkon na wprost sceny z pomieszczeniem kinooperatora. Na stropie - zachowała się tynkowana płyta o konturze owalu.

Wyposażenie: oświetlenie neonowe – w suficie, urządzenia produkcyjne warsztatu – zasilacze i maszyny.

Instalacje: wodociągowa, kanalizacyjna, elektryczna, c.o., odgromowa, wentylacyjna, sprężone powietrze, p.poż., telefoniczna

c.d. poz. 14 kubatura około 4000 m³ c.d. poz. 15 powierzchnia użytkowa około 416,80 m²

c.d. poz. 19 Stopień zachowania (SZ) i stan techniczny (ST)

Ściany zewnętrzne: dostrzegalne zawilgocenia w partii przyziemia

SZ – 98% ST – średni

Ściany wewnętrzne: niewielkie zabrudzenia ścian i kolumn, SZ – 98%, ST – dobry

Stropy: stan średni, ślady zacieku SZ – 95%, ST – średni.

Dach: znaczne zardzewienia rynien i obróbek blacharskich; SZ – 95%, ST – ogólnie średni

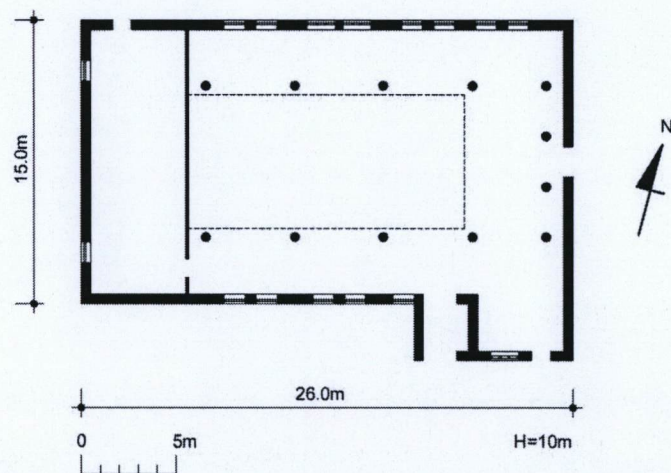
Otwory: częściowo zmurszała stolarka okien i drzwi; SZ – 95%, ST – średni

Instalacje: ogólnie stan średni

WKŁADKA DO KARTY EWIDENCYJNEJ ZABYTKÓW ARCHITEKTURY I BUDOWNICTWA ZAŁĄCZNIK NR 10b

1.Miejscowosc WARSZAWA 2.Gmina. WARSZAWA 3.Powiat WARSZAWSKI 4.Województwo MAZOWIECKIE	5.Obiekt (nazwa jak w karcie) FABRYKA PRZETWORÓW CHEMICZNYCH „DOBROLIN” BRACI PALÓW ul. Wolska 153/159	6.Zawartosc wkładki (nazwa materiału uzupełniającego) KINO „REDUTA”, OBECNIE WARSZTAT (Bud. 311a)
---	--	---

Rzut parteru (inwentaryzacja wykonana z natury przez: Antoni Jacek Koseski w 2005 r. w skali 1:200 pomniejszona mechanicznie do skali 1:400)



Wkładke założył

Antoni Jacek Koseski 2005-10-02
(imie, nazwisko, data)

1 – fasada; 2 – elewacja północna; 3 – dawna sala kina; 4 i 5 – fragment stropu; fotografie – 2005 r.

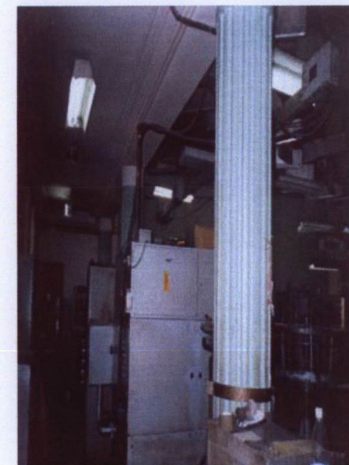
1



2



3



4



5

