

**KARTA EWIDENCYJNA
ZABYTEKÓW
ARCHITEKTURY I
BUDOWNICTWA**

A

B

C

D

E

F

G

H

I

J

K

L

Ł

M

N

O

P

R

S

T

U

W

X

Y

Z

NR

1167

1. Obiekt

PALACYK BIERNACKICH

OB. KLASZTOR ZGROMADZENIA SIÓSTR KARMELITANEK BOSYCH

2. Czas powstania

ok. 1850 r.

3. Miejscowość

WARSZAWA

4. Adres

ul. Wolska 27/29

nr hipoteczny

5. Przynależność administracyjna

województwo.....MAZOWIECKIE

dzielnica.....WOLA

6. Poprzednie nazwy miejscowości

WARSZAWA

7. Przynależność administracyjna przed I VI 1975

województwo.....WARSZAWSKIE

powiat.....WARSZAWSKI

8. Właściciel i jego adres

Zgromadzenie Sióstr Karmelitanek Bosych

ul. Wolska 27/29

01-201 Warszawa

9. Użytkownik i jego adres

Zgromadzenie Sióstr Karmelitanek Bosych

ul. Wolska 27/29

01-201 Warszawa

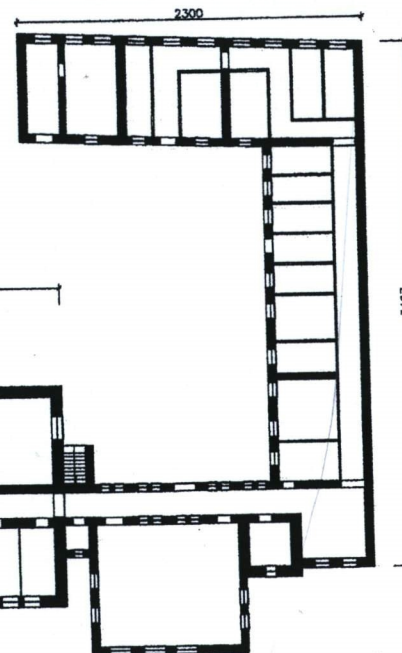
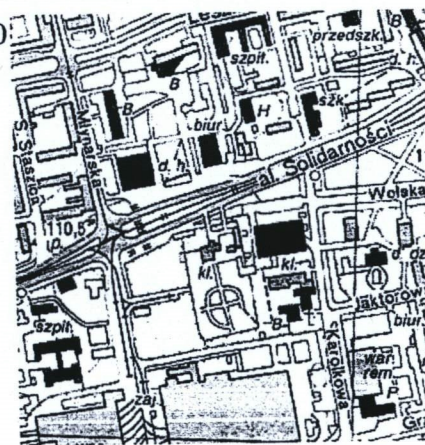
10. Rejestr zabytków

Nr 755 z 01.07.1965 r.

1. WIDOK OD PN.-WSCH. 2. RZUT (bez oficyny zach.) 1:500 3. ORIENTACJA 1:10000



3



2

Skala 1:500
0 200 400 600 cm

Pałac rodziny Biernackich wzniesiony został na terenie tzw. ogrodów Schulza, pochodzącego z końca XVIII w. założenia znajdującego się za rogatkami wolskimi i zrealizowanego z inicjatywy warszawskiego bankiera Karola Schulza. Znaczną część wsi Wielka Wola i osady Czyste, w tym dawne ogrody Schulza nabył w 1792 r. Jan Chryzostom Biernacki herbu Poraj. W związku z przeprowadzeniem przez część osady Czyste torów kolei warszawsko-wiedeńskiej Biernaccy zdecydowali przenieść swoją siedzibę z dworku na Czystem w pobliże drogi wolskiej (dzisiejszej ul. Wolskiej). Wzniesiony tam wg projektu arch. **Józefa Orłowskiego** piętrowy pałac zrealizowany został ok. l. **1850-1860** dla **Adama Biernackiego**. Utrzymany w eklektycznych, **neorenesansowych** formach posiadał charakter podmiejskiej rezydencji o swobodnie ukształtowanej, malowniczej kompozycji wynikającej z nieregularnego układu zróżnicowanych ze sobą brył. Horyzontalny wyraz korpusu głównego podkreślony został powiązaniem go z jednotraktowym, parterowym łącznikiem, tworzącym rodzaj galerii przeprutej półkoliście zamkniętymi biforiami. Na jej zamknięciu od strony ogrodu usytuowano czworoboczną wieżyczkę zwieńczoną krenelażem i stanowiącą kontrapunkt dla kompozycji korpusu głównego. Aneks wieżowy przylegał jednocześnie do piętrowej oficyny bocznej o charakterze gospodarczo-mieszkalnym i powiązanej z korpusem głównym wzmiankowaną galerią komunikacyjną. Od strony ulicy Wolskiej pałac poprzedzony został dwoma pawilonami ujmującymi obustronnie ażurowe ogrodzenie i bramę wjazdową na osi wejścia głównego. Powiązany prostopadłe ze skrzydłem oficyny bocznej pawilon wsch. gdzie mieściły się stajnie tworzył czworoboczny dziedziniec gospodarczy zamknięty od pd. galerią komunikacyjną i odseparowany od głównego podjazdu nie zachowanym ażurowym ogrodzeniem. Podmiejska lokalizacja siedziby Biernackich oraz założenie jej na terenach dawnych ogrodów Schulza nie pozostała zapewne bez związku z zaprojektowaniem od strony pd. pałacyku stosunkowo rozległego założenia ogrodowego, które pomimo działań wojennych zachowało częściowo swój przedwojenny układ do dzisiaj.

C.D. ZAŁĄCZNIK 1

SYTUACJA

Pałac Biernackich wraz z pawilonami i oficyną boczną zlokalizowany jest w pn. części obszernej, prostokątnej działki (ok. 75x142 m) przylegającej od strony pn. do ul. Wolskiej i usytuowanej poprzecznie wzgl. jej osi. Korpus główny cofnięty w głąb posesji poprzedzony został dwuramiennym podjazdem otaczającym eliptyczny gazon i flankowany jest symetrycznym układem pawilonów przyulicznych pomiędzy którymi rozpięto ażurowe ogrodzenie z dwiema bramami wjazdowymi. Podjazd otwiera się od strony wsch. na czworoboczny dziedziniec gospodarczy ujęty powiązanymi ze sobą budynkami pawilonu przyulicznego (dawna stajnia) od strony pn., oficyny bocznej zamykającej dziedziniec od wsch. i skrzydła rozbudowanego po wojnie łącznika pomiędzy oficyną a korpusem głównym. Pozostała część posesji od strony pd. zajmuje założenie ogrodowe otoczone pełnym, mурowym ogrodzeniem z czworobocznymi filarkami. W pn. części ogrodzenia pomiędzy korpusem głównym a zachodnią granicą posesji ulokowano dwuskrzydłową bramę prowadzącą do ogrodu.

MATERIAŁ I KONSTRUKCJA

Ściany nośne korpusu głównego, pawilonów przyulicznych i oficyny bocznej wykonane z cegły pełnej, tynkowane. Elementy wystroju architektonicznego tj. gzymsy, oprawy okienne, pilastry i lizeny w technice narzutowej. Stropy piwnic korpusu głównego – kolebkowe i krzyżowe, pawilonu pn. – kolebkowe. Stropy parteru i piętra we wszystkich obiektach zespołu konstrukcji Kleina, w części piętra korpusu głównego – odcinkowe. W trakcie korytarzowym korpusu głównego wzmocnione łukami rozporowymi.

Konstrukcja nośna dachu:

korpus główny – kleszczowo-płatwiowa, dwustolcowa,
 oficyny bocznej – pulpitowa, kleszczowo-płatwiowa,
 pawilon przyuliczny wsch. – krokwiowo-jętkowa, jednostolcowa,
 pawilon przyuliczny zach. – krokwiowo-jętkowa

Z wyjątkiem oficyny bocznej i parterowych partii korpusu głównego gdzie zastosowano dachy pulpitowe występuje niska forma dwu i wielospadowego zadaszenia. Do pokrycia dachów wszystkich obiektów wykorzystano blachę cynkową.

Podłogi w większości drewniane, powojenne, jedynie w westybulu korpusu głównego zachowane jest posadzka z białych i czerwonych sześciobocznych płytek ceramicznych układanych w „plaster miodu” oraz w pd. części oficyny bocznej gdzie przetrwały fragmenty ceramicznej posadzki z motywami rozet i plecionkowej bordiury.

Klatki schodowe pochodzą z okresu powojennego, ich usytuowanie jest wtórne w stosunku do pierwotnego układu co związane było z późniejszą adaptacją budynku do celów klasztornych. Korpus główny posiada trójbiegową klatkę schodową wzniesioną w konstrukcji żelbetowej i zlokalizowaną w wsch. części traktu frontowego oraz zabiegową, drewnianą klatkę schodową w części zachodniej tego traktu. W oficynie bocznej komunikację międzykondygnacyjną zapewnia dwubiegowa, drewniana klatka schodowa zlokalizowana przy pd. elewacji szczytowej.

Stolarstwo okienne z okresu powojennego, typu ościeżnicowego.

Drzwi drewniane, jedno i dwuskrzydłowe z przeszkleniami i nadświetlami (wejściowe do pałacyku). Stolarstwo okienne i drzwiowe uzupełniają elementy powojennej metaloplastyki z wyjątkiem balustrady tarasu ogrodowego o krzywoliniowych motywach secesyjnych.

C.D. ZAŁĄCZNIK 1

14. Kubatura Pałac – ok. 6504 m ³ Pawilony (wsch. i zach.) – ok. 770 m ³ Oficyna wsch. – 1180 m ³	15. Powierzchnia użytkowa Pałac - 420 m ² Pawilony (wsch. i zach.) – ok. 120 m ² Oficyna wsch. – ok. 150 m ²	16. Przeznaczenie pierwotne mieszkalne	17. Użytkowanie obecne klasztor z kaplicą
18. Prace budowlane i konserwatorskie, ich przebieg i dokumentacja (po 1945 r.) 1947 - 1949 – powojenna odbudowa i adaptacja obiektu wg proj. St. Marzyńskiego i S. Krasińskiego 1970 – 1989 – rozbudowa kaplicy zakonnej od strony ogrodu, budowa pawilonu od strony pd. łącznika i oficyny mieszkalno-gospodarczej przylegającej do wschodniej części ogrodzenia.		19. Stan zachowania(fundamenty, ściany zewnętrzne, ściany wewnętrzne, sklepienia, stropy, konstrukcje dachowe, pokrycie dachu, wyposażenie i instalacje) <ul style="list-style-type: none"> - zawilgocenie murów w partii przyziemia - odparzenia i ubytki wyprawy tynkarskiej - spękania ścian, pęknięcie wsch. ściany szczytowej przyulicznego pawilonu zachodniego - zawilgocenie podłóg drewnianych - zawilgocenie elementów konstrukcji więźby dachowej w miejscach przenikania wody - częściowa korozja pokrycia dachowego 	
20. Najpilniejsze postulaty konserwatorskie Zabezpieczenie podstawowych elementów konstrukcyjnych pałacu, szczególnie w partiach fundamentów i przyziemia (Izolacje przeciwwilgociowe). Konieczny jest gruntowny remont pawilonu zachodniego, gdzie grozi dalsza degradacja wsch. ściany szczytowej. Wymiana skorodowanego poszycia dachowego, zabezpieczenie miejsc przenikania wilgoci. Rewaloryzacja elewacji ogrodowej pałacyku.			

21. Akta archiwalne i źródła ikonograficzne (rodzaj, numer i miejsce przechowywania)
Kronika zakonu Zgromadzenia Sióstr Karmelitanek Bosych. w Warszawie ul. Wolska 27/29
Księga hipoteczna nr 3084

23. Uwagi różne

24. Opracowanie karty ewidencyjnej

tekst.....mgr Jan Szuliński

J. Szuliński

plany, rysunki.....(przygotował) mgr Jan Szuliński

fotografie.....mgr Jan Szuliński

miejsce przechowywania negatywów.....u autora

KARTA PO WYPEŁNIENIU PODLEGA OCHRONIE NA PORSTAWIE PRZEPISÓW PRAWA AUTORSKIEGO

2005

22. Bibliografia

J.A.Chrościcki, A. Rottermund, *Atlas architektury Warszawy*, Warszawa 1977
St. Łoza, *Architekci i budowniczowie w Polsce*, Warszawa 1954
St. Łoza, *Szkice warszawskie*, Warszawa 1958
Pałacyk wystawiony w Warszawie za rogatekami wolskimi pod nr 3084/25, Dziennik
Politechniczny, 1861, s. 64
E. Szwankowski, *Ulice i place Warszawy*, Warszawa 1970
T.W. Świątek, *Dziedzice Woli*, Gazeta Wolska ?? Spr

25. Adnotacje o inspekcjach, informacje o zmianach (daty, imiona i nazwiska wypełniających)

26. Załączniki

załączniki – 4

1. Miejscowość WARSZAWA
2. Województwo MAZOWIECKIE

5. Obiekt (nazwa jak w karcie)

PAŁACYK BIERNACKICH OB. KLASZTOR
KARMELITEK BOSYCH

6. Zawartość wkładki (nazwa materiału uzupełniającego)

c.d. historii, zdjęcia archiwalne

cd. rubr. Nr 12

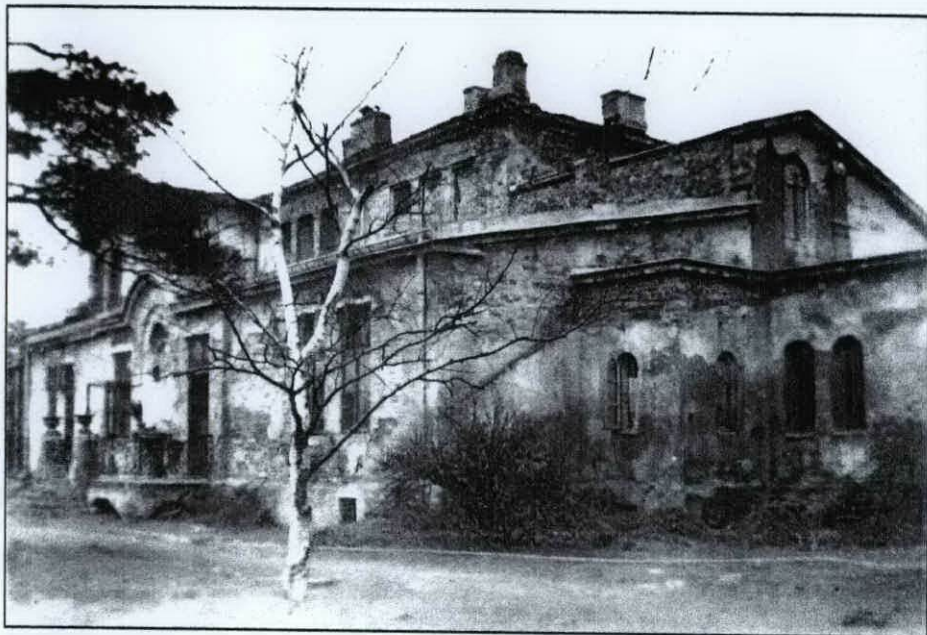
W części pd. ogrodu przetrwała również dawna lodownia. Zapewne jeszcze przed I w.św. były wprowadzone jakieś przekształcenia w pałacyku o czym może świadczyć zachowana secesyjna balustrada na tarasie ogrodowym. Po śmierci Stanisława Biernackiego w 1920 r., pałacyk przechodzi w ręce ostatniej z rodu - Celestyny Biernackiej, która przekazuje go wraz z całym wyposażeniem i ogrodem Archidiecezji Warszawskiej, sama zamieszkując pałacyk do swojej śmierci. Archidiecezja zamierzała przeznaczyć pałacyk początkowo na pomieszczenie muzeum Archidiecezji następnie zaś ulokować internat dla alumnów seminarium duchownego.

Do wybuchu II w.św. żaden z tych pomysłów nie został zrealizowany. Podczas okupacji władze kościelne zdecydowały w 1941 r. sprowadzić do pałacyku sześć sióstr z lwowskiego klasztoru karmelitanek bosych, zagrożonych ze strony sowietów. W trakcie Powstania Warszawskiego pałacyk zostaje zdewastowany i spalony, a najbliższe otoczenie stało się miejscem masowych mordów dokonywanych przez hitlerowców na okolicznej ludności cywilnej. W części korpusu głównego destrukcji ulegają stropy, konstrukcja dachu i zapewne cały wystrój wnętrz wraz z wyposażeniem. Niemal w całości przetrwały natomiast mury magistralne z częściowo zachowanymi tynkami. Podobnym zniszczeniom uległa oficyna boczna i pawilony. Ogólny stan obiektu był jednak na tyle dobry, iż pozwalała na stosunkowo szybką możliwość jego odbudowy.

Do pałacyku powracają wywiezione w głąb Niemiec siostry zakonne, a ponieważ nowe władze pozostawiły założenie w dyspozycji Archidiecezji, te ostatnie decydują się przeznaczyć go na klasztor.

Nadanie, nowych, dostosowujących do potrzeb zakonu funkcji przewiduje wykonany już w 1946 r. projekt odbudowy przygotowany przez **Stefana Krasieńskiego** i **Stanisława Marzyńskiego**. Roboaty budowlane bez wykonania tynków i poddasza przeprowadzono w l. 1947-1949, a do 1963 r. obiekt przywrócono do użytku w swoim pierwotnym zarysie. W trakcie prac adaptacyjnych przekształcono dawną salon bawialny od strony zach. w kaplicę z wydzieleniem części świeckiej i zakonnej. Ze względu na klauzurowy charakter zakonu odseparowano trakt ogrodowy budynku gdzie zorganizowano cele zakonne powstałe z wtórnego wydzielenia dawnych pokoi powiązane wspólnym korytarzem, zaprojektowano parlatoria. Dawne pomieszczenia gospodarcze w pawilonach od ul. Wolskiej przekształcono częściowo na lokale usługowe przebijając witryny od strony ulicy, oficynę boczną przeznaczono na nowicjat. Pierwotnie istniejące facjaty piętra z murowaną ścianą czołową przerywającą okap dachu i parami wąskich otworów okiennych zastąpione zostały facjatami w cofniętych w głąb pulpitu dachu i wzniesione w konstrukcji drewnianej. Podczas prac przy oficynie i pawilonach nie przywrócono pierwotnych podziałów pilastrowych od strony dziedzińca, zmieniono również wcześniejszy charakter arkadowych płycin w pawilonach od strony ulicy, nadając im klasycystyczne formy co zaowocowało pokutującą do dziś w literaturze opinią co do stylistycznej proveniencji pałacyku. W kolejnych latach powojennych budynek przechodził kolejne przeobrażenia zacierające jego pierwotny charakter. Rozbudowano kaplicę zakonną w kierunku ogrodu o dodatkowe dwie osie likwidując znajdujący się tu zadaszoną konstrukcję werandy. Usunięto także znajdujący się ponad tarasem balkon i zwężono otwory pary portefenetrów w dawnej sali bilardowej piętra. Zmieniono układ pozostałych okien piętra zamurując środkowe otwory z pierwotnych triad okiennych. Przebudowana została również wschodnia część pałacyku. Do partii parterowego łącznika pomiędzy wieżą a korpusem głównym dostawiony został od południa drugi trakt o wysokości dwóch kondygnacji i przykryty pulpitu dachem do którego w następnych latach dostawiono piętrowy użytkowy segment od strony ogrodu. Przekształceniu lub zamurowaniu uległy także otwory okienne w aneksie wieżowym. Przy wschodniej części ogrodzenia wzniesiono dodatkową piętrową oficynę o użytkowych formach. W 1990 r. zlikwidowano punkt usługowy w wsch. pawilonie i zamurowano przekute tam wtórnie otwory okienne przeznaczając ją w całości na cele mieszkalne.

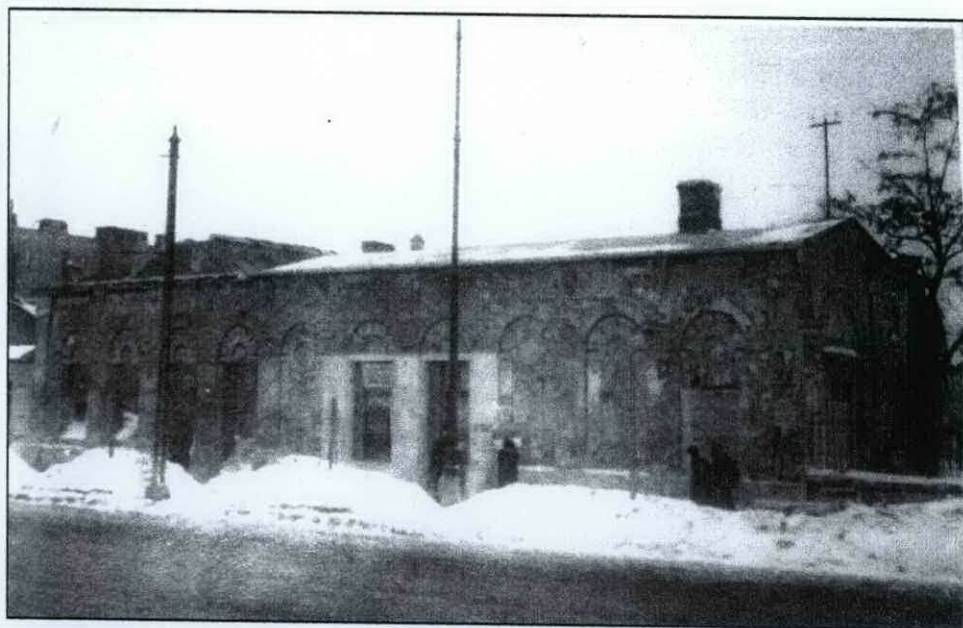
Verte



1. Widok elewacji ogrodowej od strony wsch. Stan z 1946 r.



2. Widok elewacji ogrodowej od strony zach. Stan z 1946 r.



3. Oficyna wschodnia, widok od strony ul. Wolskiej. Stan 1947 r.



4. Widok elewacji ogrodowej. Stan 1946 r.

1. Miejscowość	WARSZAWA	5. Obiekt (nazwa jak w karcie)	PAŁACYK BIERNACKICH OB. KLASZTOR KARMELITEK BOSYCH	6. Zawartość wkładki (nazwa materiału uzupełniającego)	
2. Województwo	MAZOWIECKIE			c.d. Rubryka 13 (Opis)	

RZUT

Korpus główny - dwutraktowy, z komunikacyjnym korytarzem międzytraktowym, założony na rzucie prostokątnym ze zryzalitowaną częścią środkową elewacji frontowej zróżnicowanej wyodrębnionym, cylindrycznym układem przedsionka. Trakt ogrodowy zamykał od strony zach. prostokątny uskok z werandą. Zabudowany w okresie powojennym i przekształcony na potrzeby kaplicy zakonnej tworzy obecnie silnie wysunięty, parterowy ryzalit ogrodowy. Na parterze, w trakcie frontowym oprócz zlokalizowanych w części środkowej przedsionka i hallu mieściły się pomieszczenia reprezentacyjne – jadalna, gabinet i salon bawialny. Ten ostatni zlokalizowany w części zachodniej z otwierał się na werandę. W trakcie pd. swoje miejsce znalazły apartamenty mieszkalne z wyjściem ogrodowym w postaci owalnego tarasu. Kondygnacja piętra wzniesiona nad środkową częścią traktu frontowego tworzy rzut litery L. Pierwotnie mieściła się tam sala bilardowa i zapewne pomieszczenia mieszkalne. Powojenna adaptacja pałacyku do potrzeb zakonnych wpłynęła na istotne przekształcenia jego układu funkcjonalnego. Dawny salon bawialny rozbudowany w głąb ogrodu przebudowany został na kaplicę klasztorną z wydzieloną drewnianym przepierzeniem częścią zakonną i świecką z oddzielnym wejściem od pn. Do kaplicy przylega zakrystia z parlatorium. W części wsch. traktu frontowego z obszernego pomieszczenia zamkniętego od wewnętrznej strony ćwierćkolistie (miejsce po głównej klatce schodowej) wydzielono dwa mniejsze pokoje i pomieszczenia gospodarcze po bokach. Trakt od strony ogrodu pomieścił natomiast sześć celi zakonnych wyodrębnionych z większych dawnych apartamentów Biernackich. Kondygnacja piętra rozdzielona wtórnymi podziałami przeznaczona została w całości na pomieszczenia mieszkalne. Klatki schodowe rozmieszczone po obu stronach hallu wejściowego w trakcie frontowym.

Oficina boczna – jednotraktowa, na planie prostokąta, posiada wtórnie wydzielony wewnętrzny korytarz od strony wsch. Pierwotnie przeznaczona na pomieszczenia gospodarcze i mieszkania dla służby, pełni obecnie funkcję nowicjatu. Dwubiegowa klatka schodowa umieszczona w części pd. komunikuje parter z zaadaptowanym na mieszkania strychem. Oficina boczna powiązana jest z korpusem głównym jednotraktowym łącznikiem, stanowiącym przedłużenie korytarza międzytraktowego korpusu głównego. Do łącznika przylega od pd. wzniesiony w okresie powojennym czworoboczny pawilon o charakterze gospodarczym. U zbiegu oficyny i łącznika zlokalizowano czworoboczny aneks wieży.

Pawilony przyuliczne – jednotraktowe, na planie prostokąta. Wolnostojący pawilon zach. zajmują obecnie lokale usługowe, pawilon wsch., przylegający do oficyny bocznej i mieszczący niegdyś najprawdopodobniej stajnię, pełni obecnie funkcje mieszkalne.

BRYŁA

Korpus główny – podpiwniczony, dwukondygnacyjny w zryzalitowanej części traktu frontowego poszerzonego w części zachodniej kondygnacji piętra w kierunku pd. tworząc układ litery L. Pozostałe partie budynku jednokondygnacyjne. Zadaszenia piętra w postaci niskiego dachu wielospadowego, segmenty parterowe kryte dachami pulpitowymi z wyjątkiem szczytowej części od strony wsch. i zach. z dachem dwuspadowym. Parterowy łącznik pomiędzy korpusem głównym a oficyną boczną nakryty dachem pulpitowym przylega do powojennego traktu piętrowego z dachem pulpitowym rozbudowanego następnie o piętrowy segment ogrodowy. Czworoboczny aneks wieży u zbiegu oficyny i łącznika posiada dwie kondygnacje zwieńczone krenelażem.

Oficina boczna – jednokondygnacyjna, z poddaszem użytkowym, krytym dachem pulpitowym z facjatami.

Pawilony boczne – jednokondygnacyjne, posiadają niskie dachy dwuspadowe. Pawilon wsch. został częściowo podpiwniczony.

ELEWACJE

Korpus główny – elewacja frontowa pięcioosiowa, złożona z trójosiowego, piętrowego segmentu środkowego i jednoosiowych, parterowych partii bocznych. Segment środkowy urozmaicony centralnie usytuowanym, cylindrycznym ryzalitem, trójosiowym w części przyziemia i pięcioosiowym w kondygnacji piętra. Wejście główne umieszczone na osi środkowej ujęte zostało pilastrami tokańskimi dźwigającymi poziomy naczółek. Pilastry tokańskie akcentują naroża elewacji zarówno segmentu środkowego (boniowane pasowo trzony), jak również jednoosiowych partii bocznych.

Verte

Artykulację poziomą elewacji stanowi wydatny gzyms kordonowy poprzedzony fryzem i listwą architravu, będący jednocześnie gzymsem koronującym dla parterowych części skrajnych oraz gzyms wieńczący dla segmentu środkowego. Okna dwuskrzydłowe z wyjątkiem 3 i 5 osi gdzie zaprojektowano trójdzielne zestawy okienne rozdzielone wąskimi filarkami zwieńczonymi na piętrze konsolkami wspierającymi poziomy naczółek, na parterze spięte zaś poziomym, boniowanym łukiem urozmaiconym klincami zwornikowymi z płaskorzeźbionym symbolem Opatrzności. Otwór okienny na pierwszej osi zamurowany po wojnie ujęty został profilowanymi opaskami, pozostałe okna nie posiadają wystroju. W ryzalicie środkowym, w kondygnacji piętra, znajduje się blenda z umieszczonym symbolem zakonu Karmelitów Bosych. Na osi ostatniej przebito dodatkowe wejście prowadzące do kaplicy świeckiej. Okna zabezpieczają powojenne, ozdobne kraty tworzące układ krzyży z umieszczonymi w kołach symbolami chrześcijańskimi. Strukturę elewacji ogrodowej tworzą obecnie dwa plany – dwunastoosiowej elewacji parteru oraz sześciooosiowej cofniętej wzgl. niej elewacji piętra. Pierwsze trzy osie parteru tworzą silnie wysunięty ryzalit powstały wskutek powojennej rozbudowy kaplicy. Pozostała część elewacji zaakcentowana została pseudoryzalitem między 8 i 10 osią. Na osi 9 umieszczona jest zamknięta półkoliście płycina podkreślona analogiczną formą szczytu przerywającego gzyms wieńczący. W górnej części płyciny usytuowano kolistą wnękę z konsolką pod rzeźbę, w części dolnej wmurowany w ścianę wazon. Ryzalit poprzedzony został łukowym w planie tarasem z wachlarzowym układem schodów ogrodowych. Na taras prowadzi wejście umieszczone na 10 osi. Pozostałe osie wypełnione dwuskrzydłowymi oknami, zgrupowanymi w parach z wyjątkiem osi pierwszej. Parter zamyka profilowany gzyms wieńczący. Elewacja piętra zróżnicowana została wysuniętym, zamkniętym trójkątnie segmentem na pierwszych dwóch osiach, które tworzy para półkoliście zamkniętych portefenetrów umieszczonych w pseudoryzalicie urozmaiconym trójkątnie zwieńczoną płyciną. Pozostałe cztery osie ujęte parami w wspólnych, prostokątnych płycinach oddzielonych parą lizen. Elewacja szczytowa od strony zach. jest trójosiowa, ujęta w narożach pilastrami toskańskimi i zwieńczona trójkątnym frontonem z okullusem. Środkową oś tej elewacji zajmuje półkolista w części górnej, dwustopniowa płycina poprzedzona cokołem gdzie umieszczono figurę Jezusa. Dwuosiowa szczytowa elewacja wsch. powiązana od pd. z parterowym łącznikiem. Zamknięta dwuspadowo, ożywiona została parą lizen ujmujących pierwszą oś złożoną z półkolistego okienka na piętrze. Drugą oś stanowi okno dwuskrzydłowe. Przy zbiegu łącznika i elewacji zaprojektowano niską dobudówkę mieszczącą wejście do piwnicy. Segment łącznika złożony z parterowego traktu komunikacyjnego posiada od strony dziedzińca pięcioosiową elewację wypełnioną z wyjątkiem zlokalizowanego na trzeciej osi wejścia półkolistymi biforiami w boniowanych opaskach i spiętych wspólnym gzymsem parapetowym. Po wojnie dobudowany od strony pd. piętrowy, dodatkowy trakt zawiera od strony dziedzińca pięć osi wypełnionych wąskimi, jednoskrzydłowymi oknami urozmaiconymi od góry łukowymi płycinami. Do łącznika przylega od strony ogrodu trójosiowy, bezstylowy segment oddzielony od korpusu głównego i czworobocznego aneksu wieży jednoosiowymi uskokami.

Wieża – zwieńczona krenelażem, posiada obecnie dwie niezabudowane jednoosiowe elewacje od pn. i pd. z czego elewacja pn. mieści blendę o odcinkowym zamknięciu po dawnym otworze okiennym, elewacja pd. zawiera wąskie okienko w kondygnacji parteru i dwuskrzydłowe, prostokątne okno piętra, wymurowane po wojnie w miejscu pierwotnego szerszego okna o odcinkowym zamknięciu, którego reliktem jest forma płyciny

Oficina boczna – elewacja zach. dziesięcioosiowa, wypełniona z wyłączeniem drzwi wejściowych na osi trzeciej dwuskrzydłowymi oknami w prostokątnych płycinach i zwieńczona belkowaniem złożonym z wydatnego trójstopniowego architravu, części fryzu i gzymus koronującego. W połaci pulpitu zadaszenia zlokalizowano na wysokości parzystych osi niskie facjaty. W elewacji wsch., stanowiącej przed wojną ślepa ścianę przebito na wysokości strychu kwadratowe otwory okienne. Kondygnację parteru zaakcentowano płycinowym arkadowaniem stanowiącym przedłużenie z bocznej ściany pawilonu przyulicznego. Szczytowa elewacja oficyny od pd., jest dwuosiowa w partii piętra i powiązana w części zach. z aneksem wieży. W parterze od strony wsch. do oficyny przylega niski trójosiowy łącznik prowadzący do parterowego, powojennego budynku gospodarczego.

Pawilon przyuliczny wsch. – elewację pn. (od strony ulicy) ujętą obustronnie lizenami akcentuje dziesięcioprześłowy rytm blend arkadowych, o profilowanych łukach i ćwierćkolistych płycinach. Na pierwszych trzech osiach przebito dwuskrzydłowe otwory okienne. Całość zamyka profilowany gzyms wsparty na rozstawionych pomiędzy arkadami kroksztynach. Elewacja szczytowa zach. dwuprześłowa zróżnicowana arkadową formą pierwszego przęsła ujętego lizenami. Elewacja pd. (od strony dziedzińca), jest sześciooosiowa, zawiera na pierwszej i czwartej osi wejścia, na pozostałych osiach prostokątne, dwuskrzydłowe okna. Elewacja urozmaicona lizenami które ujmują dwie pierwsze osie oraz poprzedza oś ostatnią.

Pawilon przyuliczny zach. – elewacja od strony ulicy i szczytowa od strony dziedzińca stanowią powtórzenie analogicznych rozwiązań pawilonu wsch. Witryny sklepowe i wejścia usytuowano na 2,3,4 oraz 8 i 10 osi. Elewacja pd. zakryta częściowo gospodarczymi przybudówkami.

WYPOSAŻENIE

Pochodzi z okresu powojennego.

INSTALACJE

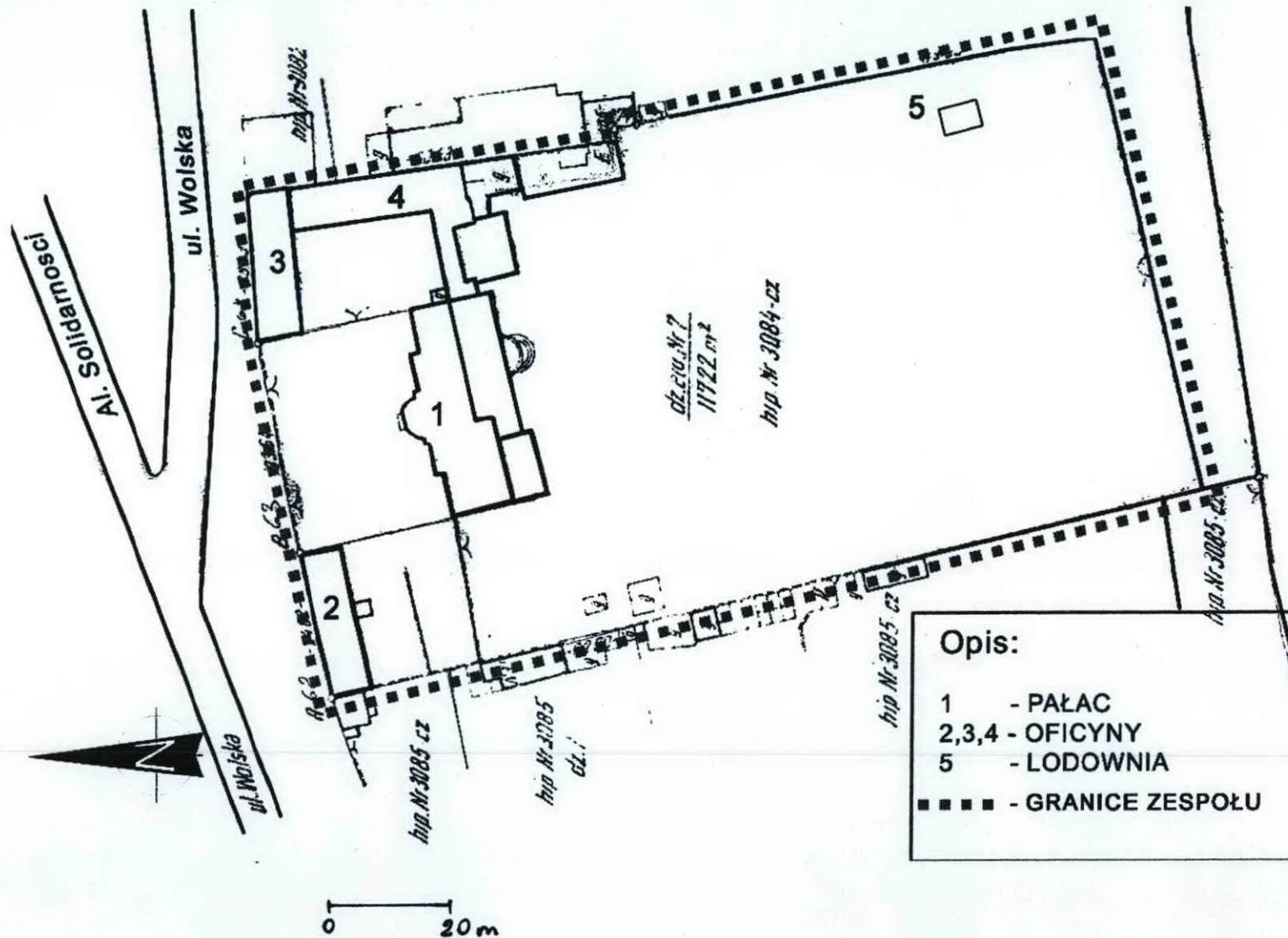
Wodno-kanalizacyjna, grzewcza (piec kondensacyjny c.o.), elektryczna.

1. Miejscowość WARSZAWA
2. Województwo MAZOWIECKIE

5. Obiekt (nazwa jak w karcie)
PAŁACYK BIERNACKICH OB. KLASZTOR
KARMELITEK BOSYCH

6. Zawartość wkładki (nazwa materiału uzupełniającego)

sytuacja 1:1000, zdjęcia



Verte



1. Skrzydło wschodnie z segmentem łącznika



2. Elewacja pd. ogrodowa



3. Taras z wyjściem na ogród w elewacji pd.



4. Widok na wsch. elewacji szczytowej korpusu głównego



5. Oficyna zach. , elewacja pn.



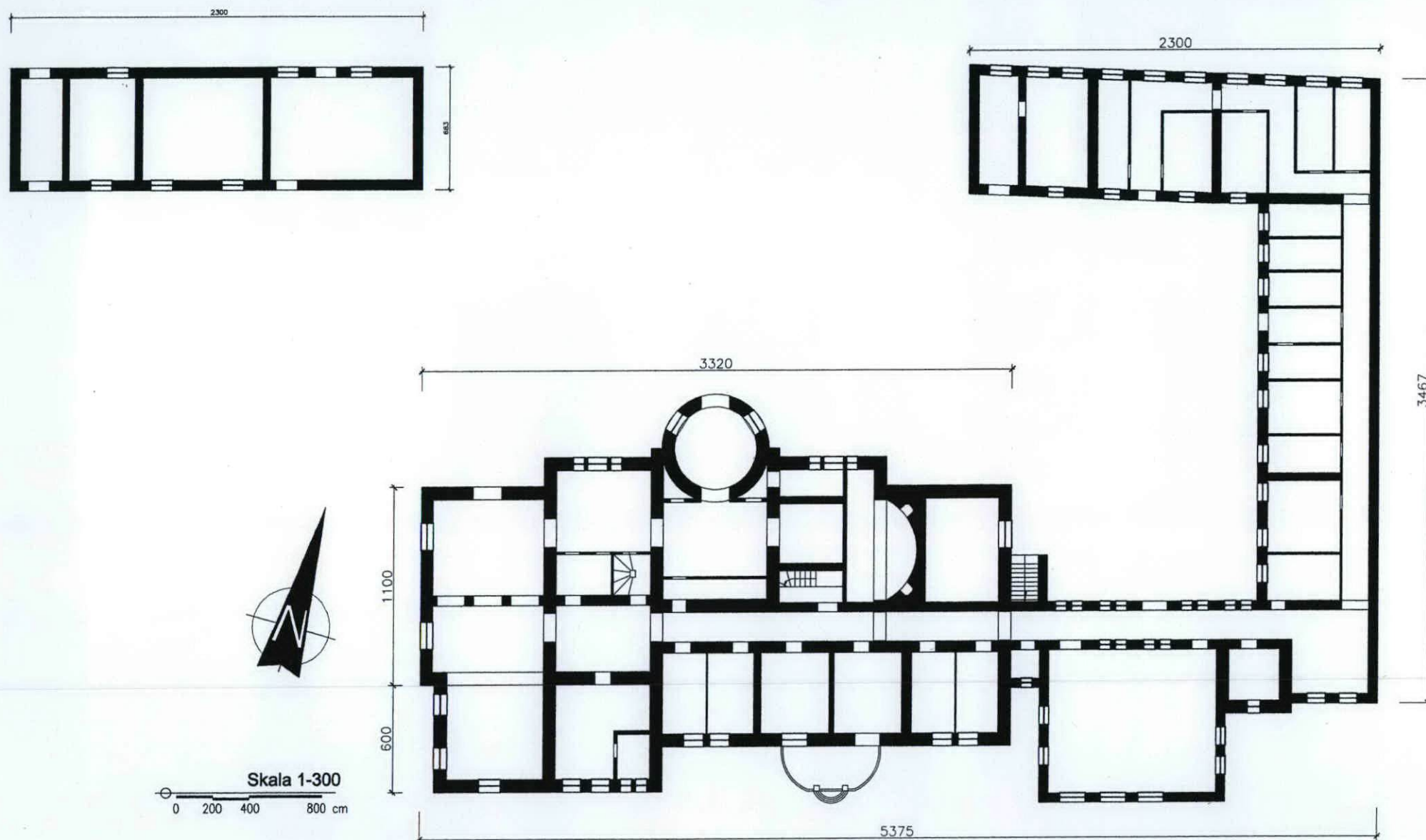
6. Oficyna wsch., elew. pn

1. Miejscowość WARSZAWA
2. Województwo MAZOWIECKIE

5. Obiekt (nazwa jak w karcie)
PAŁACYK BIERNACKICH OB. KLASZTOR
KARMELITEK BOSYCH

6. Zawartość wkładki (nazwa materiału uzupełniającego)

plan 1: 300, zdjęcia





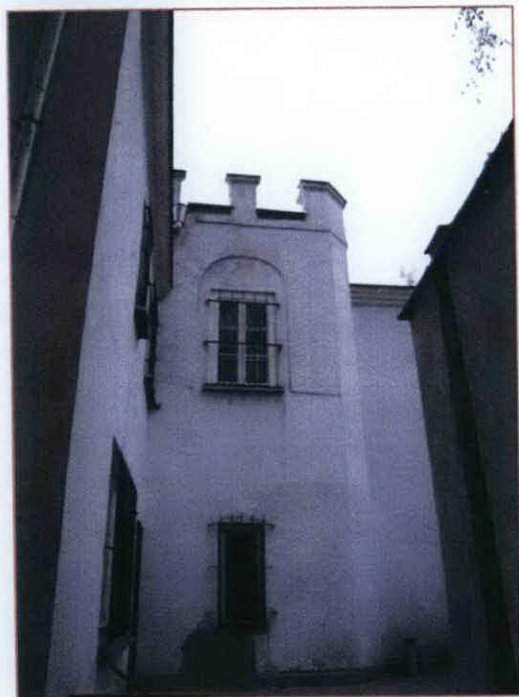
1. Kaplica świecka



2. Fragment zachowanej posadzki w skrzydle wsch.



3. Rozmównica w salonie wsch. korpusu głównego



4. Widok na wieżę od str. pn. dziedzińca



5. Widok sieni



6. Korytarz komunikacyjny w części klauzurowej w korpusu głównego