

**ŚRODEK DOKUMENTACJI
ZABYTKÓW W WARSZAWIE**

ARTYKUŁ EVIDENCYJNY ZABYTKÓW
ARCHITEKTURY I BUDOWNICTWA

A B C D E F G H I J K L Ł M N O P R S T U W X Y Z

NR 1399

biekt

KAMIENICA

2. Czas powstania

1882 r.

3. Miejscowość

WARSZAWA

Zdjęcia, rzut, przekrój, sytuacja, orientacja



4. Adres

ul. WILCZA 2/4
nr hip. [REDACTED]

5. Przynależność administracyjna

województwo: MAZOWIECKIE
gmina
dzielnica: ŚRÓDMIEŚCIE

6. Poprzednie nazwy miejscowości

7. Przynależność administracyjna przed I VI 1975

województwo: WARSZAWSKIE
powiat.: WARSZAWSKI

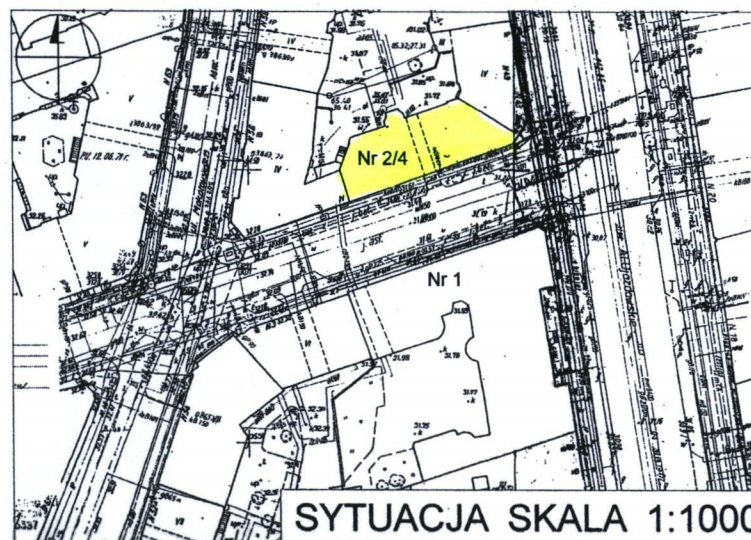
8. Właściciel i jego adres

m.st. WARSZAWA

9. Użytkownik i jego adres

Zarząd Domów Komunalnych Warszawa-Śródmieście,
ul. Szwoleżerów 5, Administracja Domów
Komunalnych nr 13

10. Rejestr zabytków



Kamienicę przy ulicy **Wilczej 2/4** wybudowano około roku **1882 r.**, jednocześnie z budynkiem w Alejach Ujazdowskich 43 - jako uzupełnienie domu usytuowanego na rogu ulic Wilczej i Mokotowskiej (Mokotowska 56). Autorem projektu był **Jan Heurich** (1834-1887). Kamienica, wzniesiona dla hrabiego Władysława Umiastowskiego, do lat trzydziestych XX wieku pozostawała w rękach tej rodziny, kolejnymi właścicielkami budynku były: Anna Umiastowska-Milewska, potem – Janina Umiastowska. W czasie II wojny budynek został bardzo poważnie uszkodzony i niemal całkowicie wypalony; zawalił się dach i najwyższe piętro, silnie zniszczone były także górne partie ścian. Z akt B.O.S. wynika, że w czerwcu 1946 r. rozebrano mury trzeciego piętra na całej powierzchni budynku frontowego od strony ulicy Wilczej i Alej Ujazdowskich. Prawdopodobnie w latach sześćdziesiątych XX w. dom nadbudowano do pierwotnej wysokości, usuwając niemal całkowicie pozostałości oryginalnych dekoracji elewacji. Pierwotny wystrój fasady kamienicy nie jest obecnie znany; na podstawie dwóch małych zdjęć z archiwum B.O.S-u oraz zachowanych na osi środkowej fasady elementów architektoniczno-sztukatorskich i zachowanego wystroju przejazdu bramnego można przypuszczać, że oba budynki – przy Wilczej 2/4 i w Alejach Ujazdowskich nr 43 - zaprojektowane jako dwa skrzydła jednego budynku, miały identycznie opracowane, bogato zdobione elewacje, utrzymane w formach neorenesansu.

Określenie stylu: historyzm (neorenesans)

Sytuacja: budynek położony w północnej pierzei wschodniego (początkowego) odcinka ulicy Wilczej, kwartale zabudowy zawartym pomiędzy Alejami Ujazdowskimi oraz zbiegiem ulic Wilczej i Mokotowskiej. Ścianą wschodnią przyległy do budynku w Al. Ujazdowskich 43, z którym jest połączony komunikacją narożną klatką schodową; ścianą zachodnią przylega do kamienicy o adresie Mokotowska 56; wewnątrz zamknięte podwórze pomiędzy kamienicami dostępne z przejazdu bramnego, południowa część podwórza odgródzona siatką.

Materiał, konstrukcja: budynek całkowicie podpiwniczony, ściany nośne i działowe murowane z cegły ceramicznej pełnej, stropy ceramiczne typu Kleina, nad piwnicami odcinkowe, schody ognioodporne z płyty Kleina; w mieszkaniach podłogi klepkowe i podłoga biała; elewacje tynkowane, stopnie schodów z lastrzyskami, balustrada z płaskowników stalowych; więźba dachowa drewniana kleszczowo-płatwiowa, dach kryty blachą stalową ocynkowaną, stolarka okienna drewniana typu skrzynkowego i wtórnie z PCV, okna dwuskrzydłowe, krata bramy (współczesna) - stalowa, kuta; drzwi wejściowe drewniane, ramy okienne z płycin.

Rzut: kamienica wzniesiona na rzucie trapezu, dwutraktowa, na osi trójprzęsłowy przejazd bramny, którego ścianie zachodniej wejście na klatkę schodową o schodach dwubiegowych, umieszczoną w wydatnym ryzalicie w trakcie od podwórza. Dostęp do mieszkań położonych we wschodniej części kamienicy przy Wilczej oraz – w parterze – dodatkowe wyjście na podwórze – z klatki schodowej domu w Alejach Ujazdowskich 43.

Bryła: czterokondygnacyjna, zwarta, nakryta niskim dachem dwuspadowym.

Fasada: IV-kondygnacyjna, 10-osiova, w pierwszej kondygnacji boniowana poziomo, podzielona: gzymsami kordonowymi przebiegającymi ponad parterem i kondygnacją trzecią; gzyms wieńczący wąski, mało wydatny. W skrajnej osi od zachodu oraz na osi 6-ej (optycznie pośrodku elewacji) umieszczone płytkie pozorne ryzalitty; w ryzalicie środkowym w parterze otwór bramny zamknięty łukiem odcinkowym, ujęty parą pseudopilastrów dźwigających odcinek belkowania z dużym linearnym zwornikiem; w kondygnacjach II-IV ryzalitu otwory okienne w płytkich prostokątnych płycinach; w kond. II-ej okno flankowane zdwojonymi pilastrami i parą półkolumn jońskich, wspierających odcinek belkowania z fryzem z ulistnionej wici roślinnej i kwiatów, z maską pośrodku; pod oknem prostokątna wypukła płycina, w której płycina zdobiona symetryczną dekoracją arabeskową z motywem wazy i wici roślinnej; w kondygnacji III-ej ryzalitu - pod oknem: płytka pozioma płycina o gładkim polu. Okna wszystkie prostokątne, w cokole poziome prostokątne okienka piwnic, w parterze i na kondygnacjach II-III otwory ujęte wąskimi opaskami, w kondygnacji II-ej zwieńczone odcinkami profilowanego gzymsu nadokiennego.

cd opisu na wkładce nr 1

14. Kubatura	15. Powierzchnia użytkowa	16. Przeznaczenie pierwotne	17. Użytkowanie obecne
5. 241 m ³	1. 316 m ²	mieszkalne	mieszkalne
18. Prace budowlane i konserwatorskie, ich przebieg i dokumentacja (po 1945 r.) <ul style="list-style-type: none"> • 1945-46 - odbudowa budynku po zniszczeniach wojennych • lata sześćdziesiąte XX w.(?) - nadbudowa domu do pierwotnej wysokości, usunięcie większości oryginalnego wystroju • koniec lat 80-tych XX w. odnowienie elewacji • lata 90-te XX w. – remont instalacji c.o., wod. kan. 		19. Stan zachowania(fundamenty, ściany zewnętrzne, ściany wewnętrzne, sklepienia, stropy, konstrukcje dachowe, pokrycie dachu, wyposażenie i instalacje) <p>Ogólny stan techniczny obiektu stosunkowo dobry. Elementy konstrukcyjne w stanie dobrym. Elewacje zabrudzone, tynki odbarwione, z plamami i zaciekami, w partii cokołu ubytki i spękania tynku. Część drewnianej stolarki okiennej zniszczona, pozbawiona powłok olejnych.</p> <p>Wnętrze przejazdu zaniedbane, w złym stanie estetycznym, na ścianach ubytki mechaniczne tynków; część wystroju sztukatorskiego usunięta, pozostałe dekoracje pokryte grubymi nawarstwieniami farb, w znacznej mierze zacierającymi rysunek detali.</p>	
20. Najpilniejsze postulaty konserwatorskie <p>Odnowienie elewacji, wymiana zniszczonej stolarki okiennej, remont konserwatorski wnętrza przejazdu bramnego.</p>			

21. Akta archiwalne i źródła ikonograficzne (rodzaj, numer i miejsce przechowywania)

Archiwum Państwowe m.st. Warszawy:

- „Taryfa domów miasta Warszawy i przedmieścia Pragi” - lata: 1881, 1882, 1887, 1897, 1918, 1930
- Zbiory Kartograficzne: Lindley, sygn. L 734/16 ; Kolekcja I, sygn. K I. 124/16;
- Zbiór Korotyńskich: Kor. I/167 (ulica Wilcza), lata 1876-1916;
- Archiwum Biura Odbudowy Stolicy, sygn.5057, ul. Wilcza 2

Archiwum Zarządu Domów Komunalnych Warszawa-Śródmieście:

- Inwentaryzacja architektoniczno-budowlana budynku przy ul. Wilczej 2/4, wyk. Miejskie Biuro Projektów m.st. Warszawy, 1971 r.

22. Bibliografia

- Encyklopedia Warszawy, pr. zb. pod red. Barbary Petrozolin-Skowrońskiej, Warszawa 1994
- Ilustrowany Przewodnik po Warszawie wraz z treściwym opisem okolic miasta, Warszawa 1893
- Kasprzycki J., Warszawa sprzed lat, Warszawa 1989
- Łoza St., Architekci i budowniczowie w Polsce, Warszawa 1954
- Orłowicz M., Przewodnik po Warszawie, Warszawa 1922
- Szwankowski E., Ulice i place Warszawy, Warszawa 1963
- Zieliński J., Atlas dawnej architektury ulic i placów Warszawy, T. 1, Warszawa 1995

23. Uwagi różne

24. Opracowanie karty ewidencyjnej:

Anna Radźwicka-Milczewska,
grudzień 2004

AM

plany, rysunki. j.w. na podst. inwentaryzacji z archiwum Zarządu Domów Komunalnych.

AM

Fotografie: **Anna Radźwicka-Milczewska, grudzień 2004**

AM

miejsce przechowywania negatywów: u autora

KARTA PO WYPEŁNIENIU PODLEGA OCHRONIE NA PODSTAWIE PRZEPISÓW PRAWA AUTORSKIEGO

25. Adnotacje o inspekcjach, informacje o zmianach (daty, imiona i nazwiska wypełniających)

26. Załączniki – wkładki szt. 5

1. Miejscowość

WARSZAWA
woj. mazowieckie

5. Obiekt (nazwa jak w karcie)

KAMIENICA, ul. WILCZA 2/4

6. Zawartość wkładki (nazwa materiału uzupełniającego)

cd opisu obiektu
zdjęcia

cd punktu 12 - opis

Przejazd bramny: czteroprzęsłowy, ściany opięte parami pilastrów jońskich, pomiędzy którymi, na 2/3 wysokości ściany, gzyms dzielący przeszła na dwie kondygnacje – w górnych poziome, prostokątne, wypukłe płyciny o wciętych narożnikach; w dolnych – zachowane fragmentarycznie- duże pionowe prostokątne płyciny z rozetkami w narożnikach. W ścianie zachodniej przeszła środkowego drzwi na klatkę schodową ujęte oprofilowaną półkolistą archiwoltą, w na ścianie wschodniej tego przeszła – blenda arkadowa ozdobiona tondem.

Strop podzielony na przeszła wydatnymi belkami wspartymi na pilastrach ścian; pola przesł oprofilowane półwałkiem z dekoracją liściastą, w przeszle południowym pośrodku pola wpisana rombowa płycina z rozetą; w przeszle od północy dekoracja nie zachowana. Drzwi wejściowe dwuskrzydłowe, drewniane (współczesne), pełne, ramowo-płycinowe, nadświetlne półkoliste, przeszklone. Nawierzchnia przejazdu asfaltowa. **Krata bramy** (od strony ulicy) – współczesna, stalowa, kuta, dwuskrzydłowa, z nadświetlem zamkniętym łukiem odcinkowym; skrzydła z pionowych prętów, pośrodku z ujętą w okrag dekoracją geometryczną. **Klatka schodowa:** schody z okładziną z drobnoziarnistego jasnoszarego lastriko, balustrada schodów z kształtowników stalowych, prosta, bez dekoracji. **Elewacja podwórzowa:** IV-kondygnacyjna, 7-osiowa, w części zachodniej ukośnie ścięta, tu: dwuosiowa, w parterze z niską przybudówką mieszczącą wejście do mieszkania, poprzedzone kilkoma stopniami; w 4-ej osi od wschodu prostokątny otwór bramny, w osi 5-ej wydatny, pięcioboczny ryzalit klatki schodowej ujęty obustronnie pasami lizen; pierwsza kondygnacja zamknięta profilowanym gzymsem kordonowym; gzyms wieńczący wydatny, szeroki, profilowany. Okna wszystkie prostokątne, bez obramień. W ścianę budynku wmurowana żeliwna obudowa studzienki. **Wnętrza:** bez wystroju. **Instalacje:** c.o., wod.kan., gazowa, elektryczna, bramofon i domofon.



WKŁADKA DO KARTY EWIDENCYJNEJ ZABYTKÓW ARCHITEKTURY I BUDOWNICTWA

1. Miejscowość

WARSZAWA
woj. mazowieckie

5. Obiekt (nazwa jak w karcie)

KAMIENICA, UL. WILCZA 2/4

ZAŁĄCZNIK NR 2

6. Zawartość wkładki (nazwa materiału uzupełniającego)

RZUTY BUDYNKU



1. Miejscowość

WARSZAWA
woj. mazowieckie

5. Obiekt (nazwa jak w karcie)

KAMIENICA, UL. WILCZA 2/4

6. Zawartość wkładki (nazwa materiału uzupełniającego)

ZDJĘCIA; OPIS ZDJĘĆ

OPIS ZDJĘĆ

1. Widok fasady
2. Fragment ryzalitu
3. Dekoracja płyciny ryzalitu
4. Wnętrze przejazdu bramnego
5. Fragment wnętrza przejazdu bramnego
6. Dekoracja sufitu przejazdu bramnego
7. Dekoracja sufitu przejazdu bramnego
8. Widok elewacji tylnej
9. Żeliwna studzienka na elewacji tylnej



1. Miejscowość

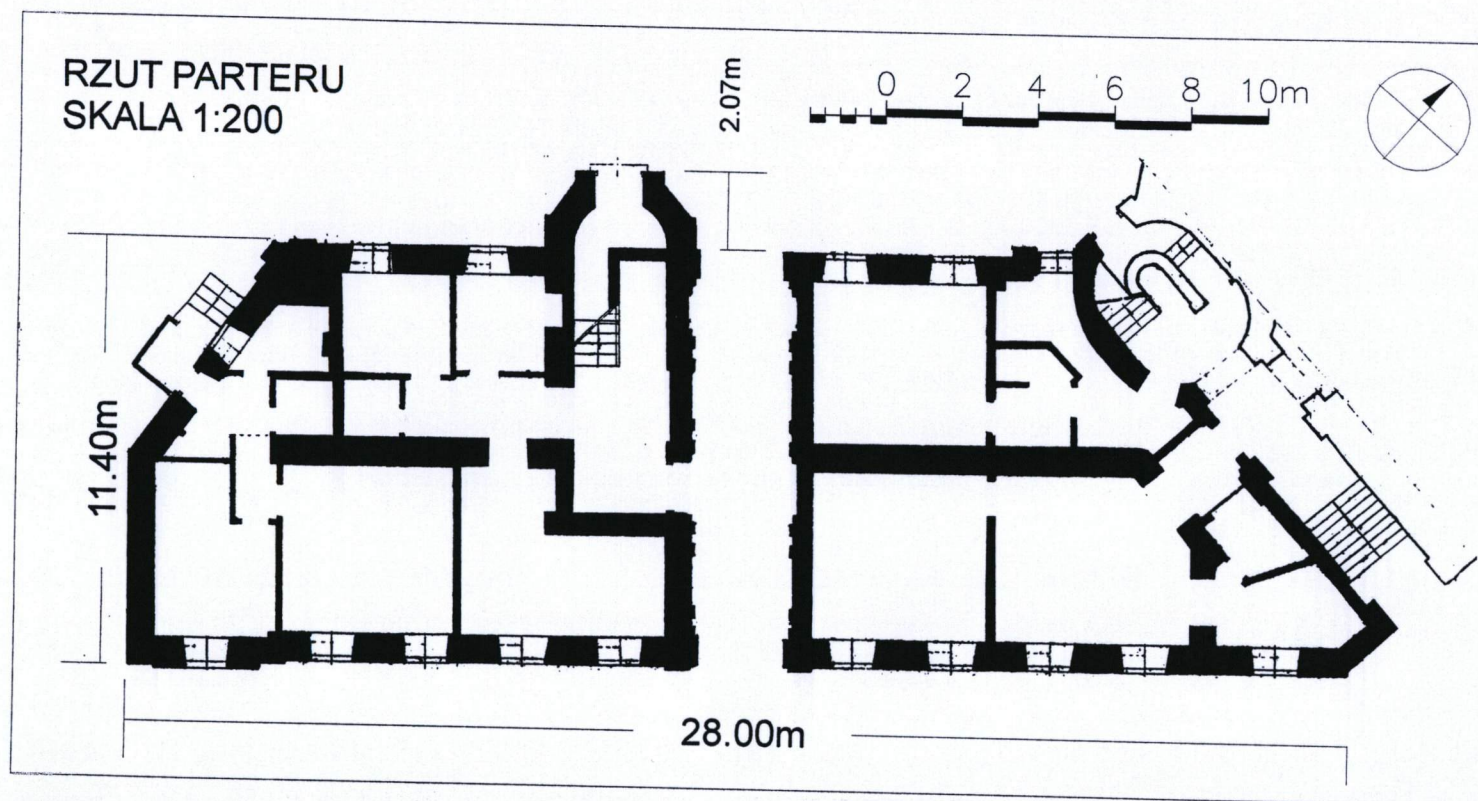
WARSZAWA
woj. mazowieckie

5. Obiekt (nazwa jak w karcie)

KAMIENICA, UL. WILCZA 2/4

6. Zawartość wkładki (nazwa materiału uzupełniającego)

RZUT BUDYNKU



1. Miejscowość

WARSZAWA
woj. mazowieckie

5. Obiekt (nazwa jak w karcie)

KAMIENICA, UL. WILCZA 2/4

6. Zawartość wkładki (nazwa materiału uzupełniającego)

RZUT BUDYNKU

