

A B C D E F G H I J K L Ł M N O P R S T U V W X Y Z

Nr 1160

1 Obiekt

DOM MIESZKALNY /KAMIENICA/

2. Czas powstania  
1923-26, przebudowany w 1948

3. Miejscowość  
W A R S Z A W A

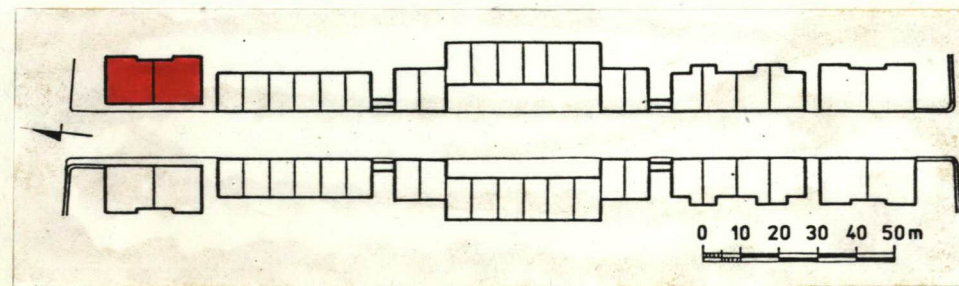
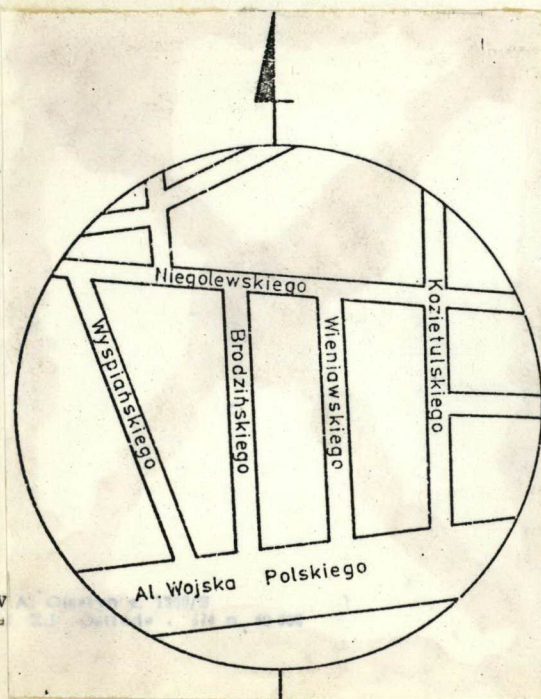
11 Zdjęcia rzut, przekrój, sytuacja, orientacja



Elewacja zach. - frontowa



Elewacja wsch.-ogrodowa



ul. Wieniawskiego 10 -plan sytuacyjny

4. Adres ul. Wieniawskiego 10  
d. ul. Towiańskiego 10  
nr hipoteczny

5. Przynależność administracyjna

województwo

gmina Centuria

6. Poprzednie nazwy miejscowości  
ul. Towiańskiego /zmiana w latach 50-tych/

7. Przynależność administracyjna  
przed 1 VI 1975

województwo

powiat

8. Właściciel i jego adres

ADM, Al. Wojska Polskiego 31

9. Użytkownik i jego adres

lokatorzy

10 Rejestr zabytków

Nr 809 data 20.III.1973

(dec. urz.)



Obiekt należy do zabudowy ulicy Wieniawskiego zaprojektowanej w całości przez Mariana Kontkiewicza. Zbudowany jako parterowy dom bliźni dla dwóch rodzin, analogiczny do znajdującego się po przeciwnej stronie ulicy domu nr 9, oraz dwóch takich samych domów w pd. części ulicy Wieniawskiego nr 1 i nr 2/. W 1944 r. zniszczony, odbudowany po wojnie jako piętrowa kamienica wielorodzinna.

Sytuacja: Budynek wolnostojący we wsch. pierzei ulicy, ustawiony kalenicowo, elewacją wejściową zwrócony na zach. Posesja z ogrodem za domem.

Materiał i plan. Murowany z cegły, otynkowany. Zbudowany na planie prostokąta z płytkim portykiem wgłębnym od str. wsch. Dwutraktowy, o traktach wzdłużnych z dwiema sieniami i klatkami schodowymi w trakcie zach.

Bryła i elewacje. Budynek o bryle zwartej, jednopiętrowy, podpiwniczony w trakcie wsch., z częściowo użytkowym poddaszem.

Elewacje na niskim cokole, zwieńczone gzymsem profilowym. Rozczłonkowane symetrycznie otworami prostokątnymi w obramieniach płycinowych i listwowych.

Elewacja zach. sześćoosiowa z dwuosiową facjatą w kondygnacji poddasza, oraz dwoma portalami zwieńczonymi półkoliście. W portalach drzwi płycinowe z nadświetlem rozczłonkowanym promieniście.

Elewacja wsch. sześćoosiowa z dwoma dwuosiowymi ryzalitami bocznymi oraz wgłębnym portykiem pośrodku parteru, ponad którym płytsza wnęka balkonowa, zaś w kondygnacji poddasza dwuosiowa facjata. W wewnętrznych osiach ryzalitów oraz w portyku prostokątne przeszklone drzwi. Portyk rozdzielony na osi ścianką przymurowaną do kwadratowego filara.

Elewacje pn. i pd. jednakowe, trójosiowe.

Okna prostokątne jedno- i dwuskrzydłowe z gzymсами podokiennymi.

Dachy. Dach czterospadowy z powiekami w połaci wsch. i zach. Nad facjatami dach czterospadowy o kalenicy prostopadłej do kalenicy dachu gł., z powiekami w połaciach wsch. i zach. Dachy kryte holenderką.

Wnętrze. Układ wnętrza całkowicie zmieniony. Podłogi w izbach drewniane, w łazienkach ceramiczne. W sieniach i na klatkach schodowych lastryka. Schody dwubiegowe, betonowe, balustrady z prętów metalowych. Sklepienia w piwnicy ceglano, na łuku odcinkowym. Stropy drewniane z podsufitką. Więźba dachowa drewniana, kleszczowo-płatwiowa, ze stolcami stojącymi.

Instalacje - wodno-kanalizacyjna, elektryczna, gazowa, ogrzewanie piecowe.



14. Kubatura

2532 m<sup>3</sup>

### 15. Powierzchnia użytkowa

316 m<sup>2</sup>

16. Przeznaczenie pierwotne

dom mieszkalny dla dwóch rodzin

17. Użytkowanie obecne

dom mieszkalny wielorodzinny

18. Prace budowlane i konserwatorskie, ich przebieg i dokumentacja

Odbudowany po zniszczeniach wojennych z zachowaniem pierwotnego planu. Nadbudowano piętro mieszkalne zmieniając w zasadniczy sposób charakter i wygląd budynku. Zmieniono układ wewnątrz przystosowując obiekt do mieszkań wielorodzinnych. Zlikwidowano korytarze dzielące trakty oraz wejścia w sieniach szczytowych. Klatki schodowe do piwnicy umieszczono pod klatkami na piętro. Prace budowlane wg proj. Jana Mosera prowadzono w r. 1948.

19. stan zachowania (fundamenty, ściany zewnętrzne, ściany wewnętrzne, sklepienia, stropy, konstrukcje dachowe, pokrycie dachu, wyposażenie i instalacje)

Brudne tynki w elewacjach zewnętrznych. Instalacje częściowo skorodowane.

## 20. Najpilniejsze postulaty konserwatorskie

Wymiana instalacji, założenie nowych tynków.



21. Akta archiwalne (rodzaj akt, numer i miejsce przechowywania)

22. Bibliografia

Chrościcki J.A., Rottermund A., Atlas architektury Warszawy, Warszawa 1977, s. 222.  
Heyman Ł., Nowy Żoliborz 1918-33, Wrocław 1976, s. 66-74.  
Łoza S., Architekci i budowniczowie w Polsce, Warszawa 1954, s. 152.  
Raniecki A., Dział mieszkaniowy wystawy "Mieszkanie i miasto", Architektura i budownictwo, 1925-26, z. 6, s. 34.  
Szwankowski, O realizacjach urbanistycznych Warszawy, /w:/ Warszawa II Rzeczypospolitej 1918-39, z. 3, Warszawa 1970, s. 51.

23. Źródła ikonograficzne i fotografia (rodzaj, miejsce przechowywania, sygnatury)

24. Uwagi różne

25. Opracował

Ewa Korpysz, listopad 1985 r.

tekst

imię, nazwisko, data, podpis

PRZEDSIĘBIORSTWO POLONIJNO-ZAGRANICZNE

plany, rysunki

" "

"

"

ARPEX

zdjęcia fotogr.

" "

"

"

imię, nazwisko, data, podpis

imię, nazwisko, data, podpis

miejsce przechowywania negatywów

Karta po wypełnieniu podlega ochronie na podstawie przepisów prawa autorskiego

26. Adnotacje o inspekcjach, informacje o zmianach (daty, imiona i nazwiska wypełniających)

27. Załączniki

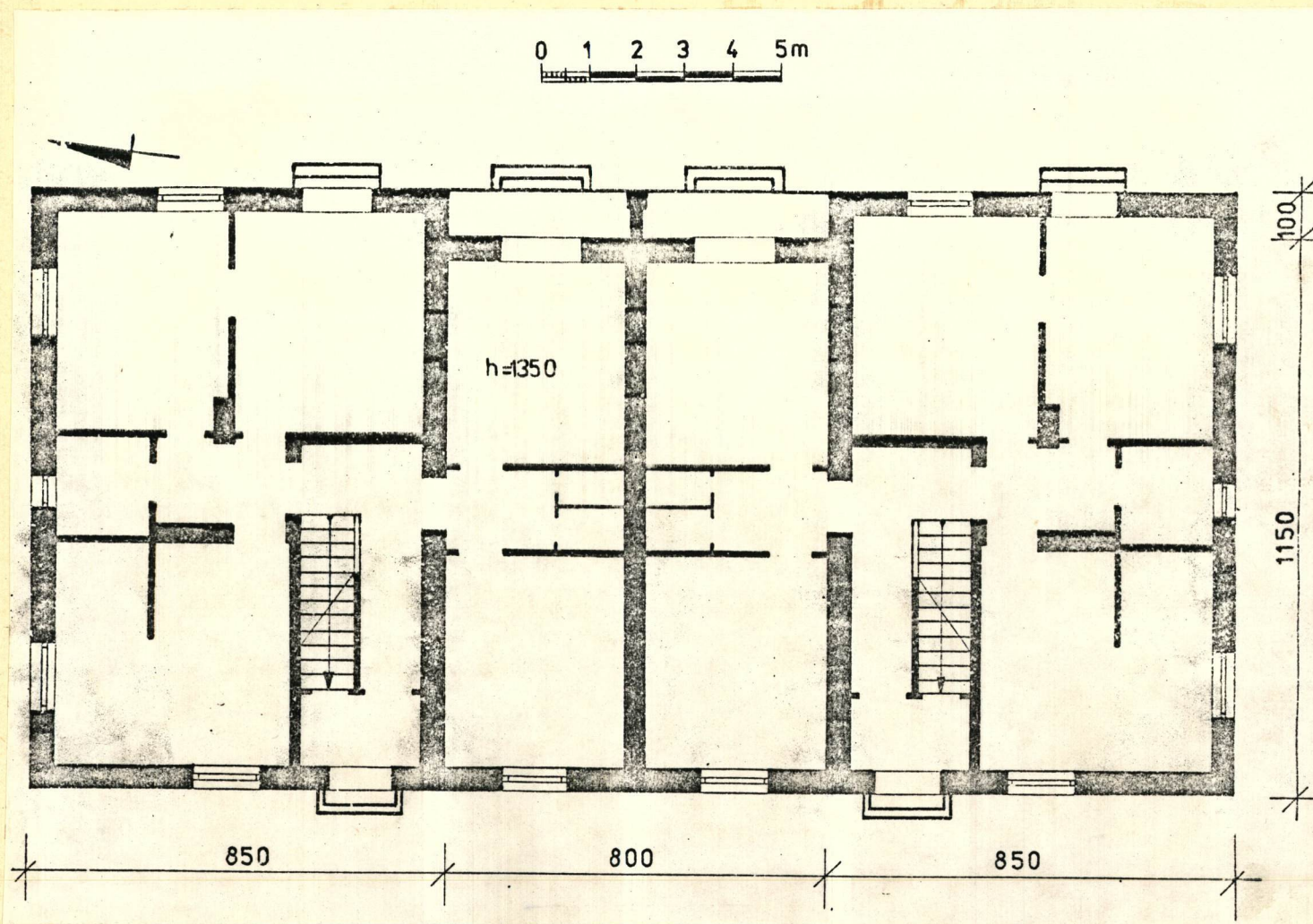
1 wkładka



1. Miejscowość  
WARSZAWA

2. Obiekt (nazwa jak w karcie)  
DOM MIESZKALNY  
ul. Wieniawskiego 10

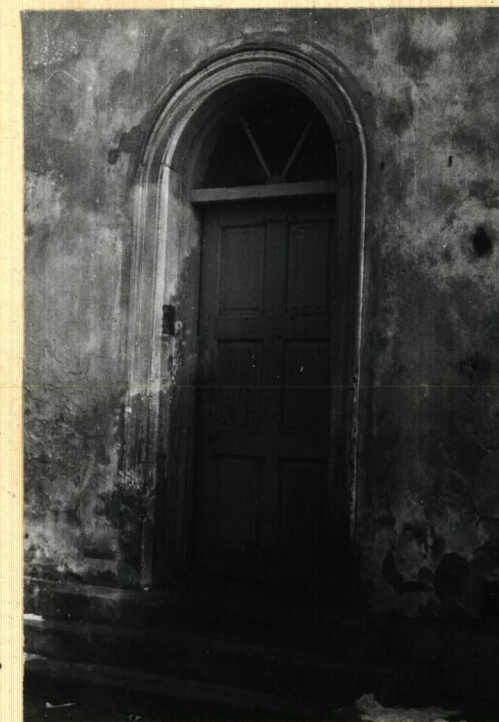
3. Zawartość wkładki (nazwa obiektu lub materiału uzupełniającego)  
rzut parteru, przekrój, zdjęcia



Rzut poziomy parteru



Elewacja pn.



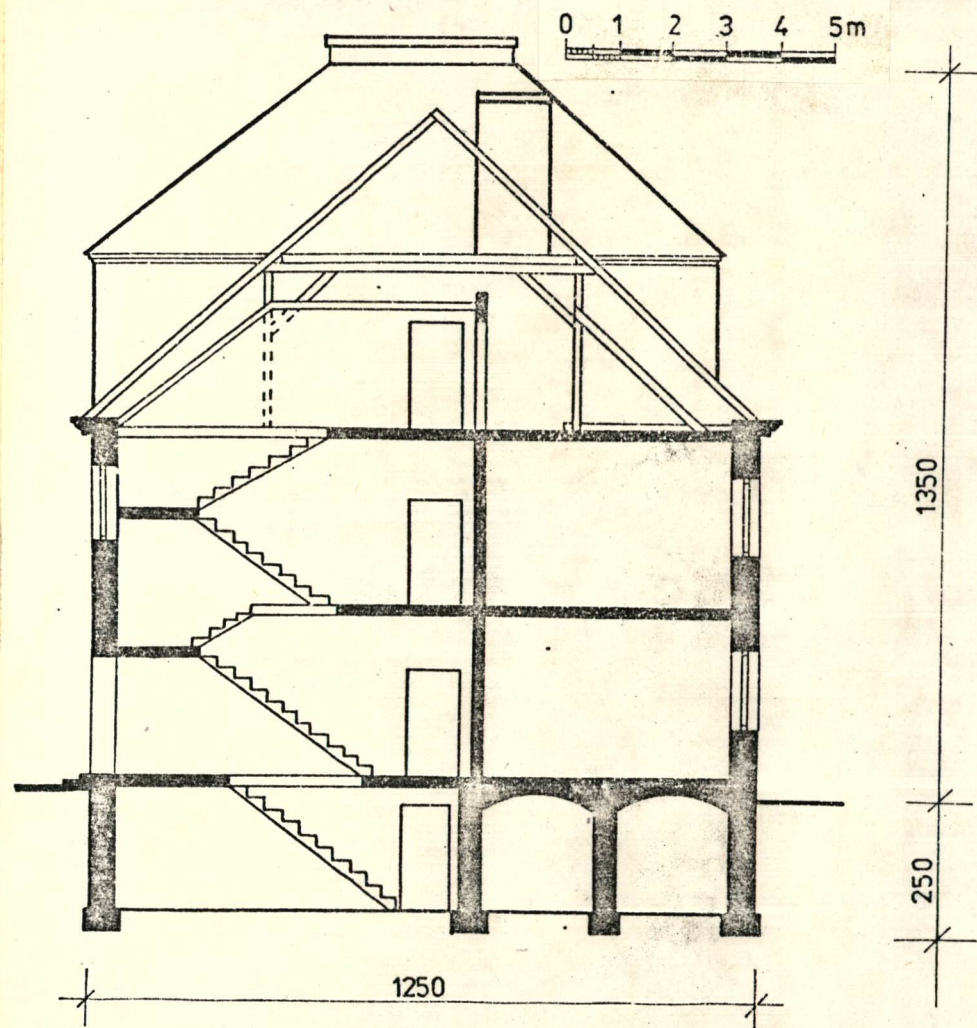
Portal w elewacji zach.

Wkładkę założył: Ewa Korpysz, listopad 1985  
(imię, nazwisko, data)

Miejsce przechowywania negatywów: .....

1978 r.

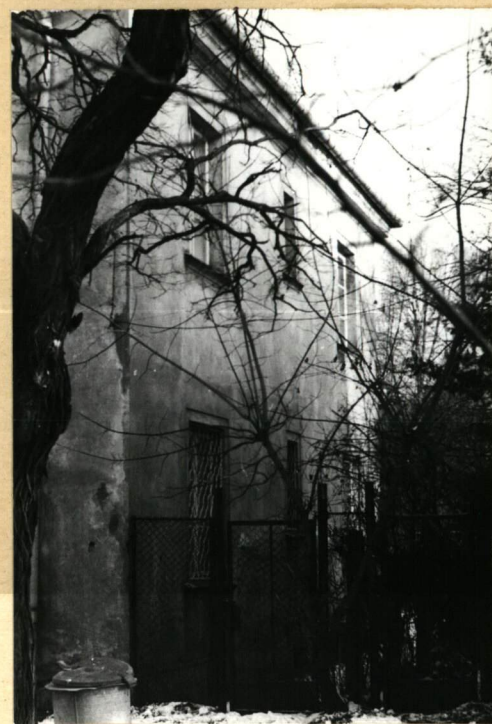




przekrój wzdłuż osi wsch.-zach.



Elewacja zach. - okna I piętra



Elewacja pd.



Część środkowa elewacji wsch.