

1 Obiekt

DOM MIESZKALNY

2. Czas powstania
1923-1926 r.
przebud. 1954.

3. Miejscowość
W A R S Z A W A

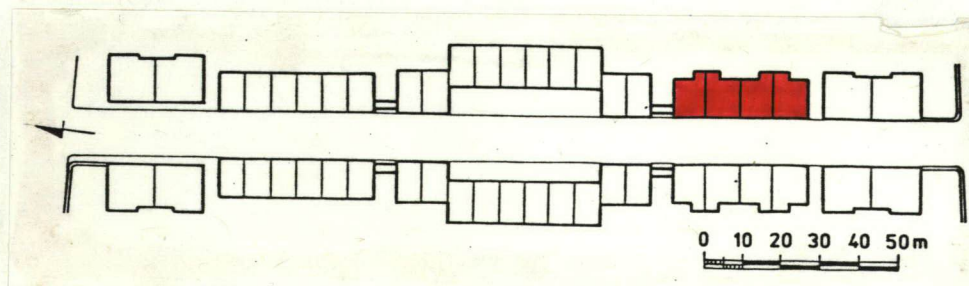
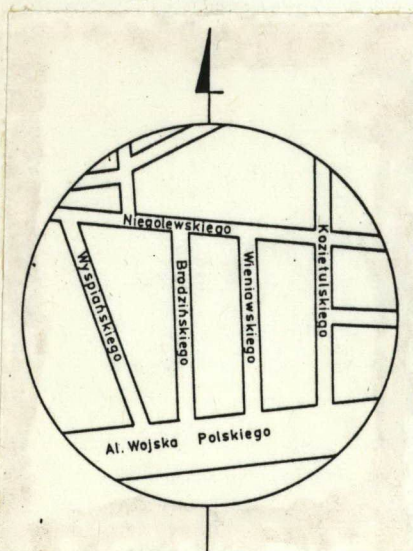
11 Zdjęcia rzut, przekrój, sytuacja, orientacja



Elewacja zachodnia - frontowa



Elewacja wschodnia-ogrodowa



ul. Wieniawskiego 4 - plan sytuacyjny

4. Adres ul. Wieniawskiego 4
d. ul. Towiańskiego 4
nr hipoteczny

5. Przynależność administracyjna

województwo

gmina Centrum

6. Poprzednie nazwy miejscowości

ul. Towiańskiego
/zmiana w latach 50-tych/

7. Przynależność administracyjna
przed 1 VI 1975

województwo

powiat

8. Właściciel i jego adres

ADM, Al. Wojska Polskiego 31

9. Użytkownik i jego adres

lokatorzy

10 Rejestr zabytków

Nr 809 data 20.III.1973

1662 27.12.1998

12. Autorzy, historia obiektu, określenia stylu.

Obiekt należy do zabudowy ul. Wieniawskiego skomponowanej w całości przez Mariana Kontkiewicza. Zbudowany jako dom szeregowy dla 4 rodzin, uległ częściowemu zniszczeniu w 1944 r. Po wojnie odbudowany jako dom wielorodzinny, stanowił własność Przedsiębiorstwa Transportu Samochodowego "Łączność". Obecnie własność ADM. Budynek jest przykładem zabudowy dworkowej Żoliborza Urzędniczego.

13. Cpis (sytuacja, materiał konstrukcja, rzut, bryła, elewacje, wnętrze wyposażenie instalacje)

Sytuacja. Budynek wolnostojący we wsch. pierzei ulicy, ustawiony kalenicowo bezpośrednio przy ulicy, elewacją wejściową zwrócony na zach. Od pn. połączony bramką murowaną z budynkiem nr 6/1, 2. Od wsch. za domem ogród.

Materiał i plan. Murowany z cegły, otynkowany. Zbudowany na planie prostokąta z dwoma ryzalitami od wsch. Złożony pierwotnie z czterech segmentów w układzie symetrycznym, dwutraktowy, z klatkami schodowymi w trakcie zach.

Bryła i elewacje. Budynek o bryle zwartej. jednopiętrowy, z drugim piętrem w ryzalitach i w części poddasza, podpiwniczony w trakcie zach.

Elewacje na niskim cokole, z gzymsem kapnikowym dzielącym kondygnacje, zwieńczone gzymsem koronującym.

Rozczłonkowane symetrycznie otworami w obramieniach listwowych na parterze i płycinowych na piętrze.

Elewacja zach. dwunastoosiowa z czterema półkolistymi portalami, w których drzwi jednoskrzydłowe płycinowe z nadświetlem.

Elewacja wsch. ośmioosiowa z dwuosiowymi ryzalitami. W osiach skrajnych i środkowych dolnej kondygnacji prostokątne, dwuskrzydłowe drzwi przeszklone.

Okna kwadratowe i prostokątne, dwu- i trójskrzydłowe.

Elewacje pn. i pd. bez otworów.

Dachy. Dach czterospadowy z lukarną w połaci pd. Nad lukarną i ryzalitami dachy trójspadowe. Dachy kryte holenderką.

Wnętrza. Układ pomieszczeń zmieniony. Podłogi w izbach drewniane, w łazienkach ceramiczne, w sieniach lastryka. Schody dwubiegowe, w klatce schodowej nr 1 drewniane, w pozostałych betonowe wyłożone lastrykiem. Balustrady drewniane i metalowe. Sklepienia w piwnicach oparte na łuku odcinkowym, ceglane, w izbach stropy drewniane z podsufitką. Więźba dachowa kleszczowo-płatwiowa ze stolcami. Instalacje: wodno-kanalizacyjna, elektryczna, telefoniczna, gazowa.

14. Kubatura

2760 m³

15. Powierzchnia użytkowa

670 m²

16. Przeznaczenie pierwotne

budynek mieszkalny złożony z czterech jednorodzinnych segmentów

17. Użytkowanie obecne

dom wielorodzinny

18. Prace budowlane i konserwatorskie, ich przebieg i dokumentacja

Odbudowany i częściowo przebudowany po zniszczeniach wojennych: wzniesiono dodatkowe piętra nad ryzalitami i zlikwidowano klatkę schodową w d. segmencie nr 2, zaś w d. segmentach nr 1 i 3 wybudowano nowe klatki murowane. Zmieniono układ wnętrza przystosowując budynek do mieszkania wielorodzinnego typu kamienica. Zniesiono podział na segmenty i założono nową więźbę dachową i pokrycie dachu, dokonano wymiany instalacji. Odwrócono numerację klatek zaczynając ją od pn.

Prace budowlane wg proj. Leszka Klajnerta prowadzono w roku 1954.

19. stan zachowania (fundamenty, ściany zewnętrzne, ściany wewnętrzne, sklepienia, stropy, konstrukcje dachowe, pokrycie dachu, wyposażenie i instalacje)

Ściany budynku wskazują na duży stopień zniszczenia. Występują spękania murów, odpadają brudne i zużyte tynki. Instalacje częściowo zużyte i skorodowane.

20. Najpilniejsze postulaty konserwatorskie

Wzmocnienie i naprawienie murów, skorodowanie i wymiana instalacji, potynkowanie elewacji.

21. Akta archiwalne (rodzaj akt, numer i miejsce przechowywania)

24. Uwagi różne

22. Bibliografia

Chrościcki J.A., Rottermund A., Atlas architektury Warszawy, Warszawa 1977, s. 222.
Heyman Ł., Nowy Żoliborz 1918-33, Wrocław 1976, s. 66-77.
Łoza S. Architekci i budowniczowie w Polsce, Warszawa 1954, s. 152.
Raniecki A., Dział mieszkaniowy wystawy "Mieszkanie i miasto", Architektura i budownictwo, 1925-26, z. 6, s. 34.
Szwankowski, O realizacjach urbanistycznych Warszawy, /w:/ Warszawa II Rzeczypospolitej 1918-39, z. 2, Warszawa 1970, s. 51.

23. Źródła ikonograficzne i fotografia (rodzaj, miejsce przechowywania, sygnatury)

25. Opracował

Ewa Korpysz, listopad 1985 r.

tekst

"

imię, nazwisko, data, podpis

plany, rysunki

"

" PRZEDSIĘBIORSTWO POLONIJNO-ZAGRANICZNE

imię, nazwisko, data, podpis

zdjęcia lotogr.

"

"

"

"

imię, nazwisko, data, podpis

miejsce przechowywania negatywów

Karta po wypełnieniu podlega ochronie na podstawie przepisów prawa autorskiego

26. Adnotacje o inspekcjach, informacje o zmianach (daty, imiona i nazwiska wypełniających)

27. Załączniki

1 wkładka

1. Miejscowość

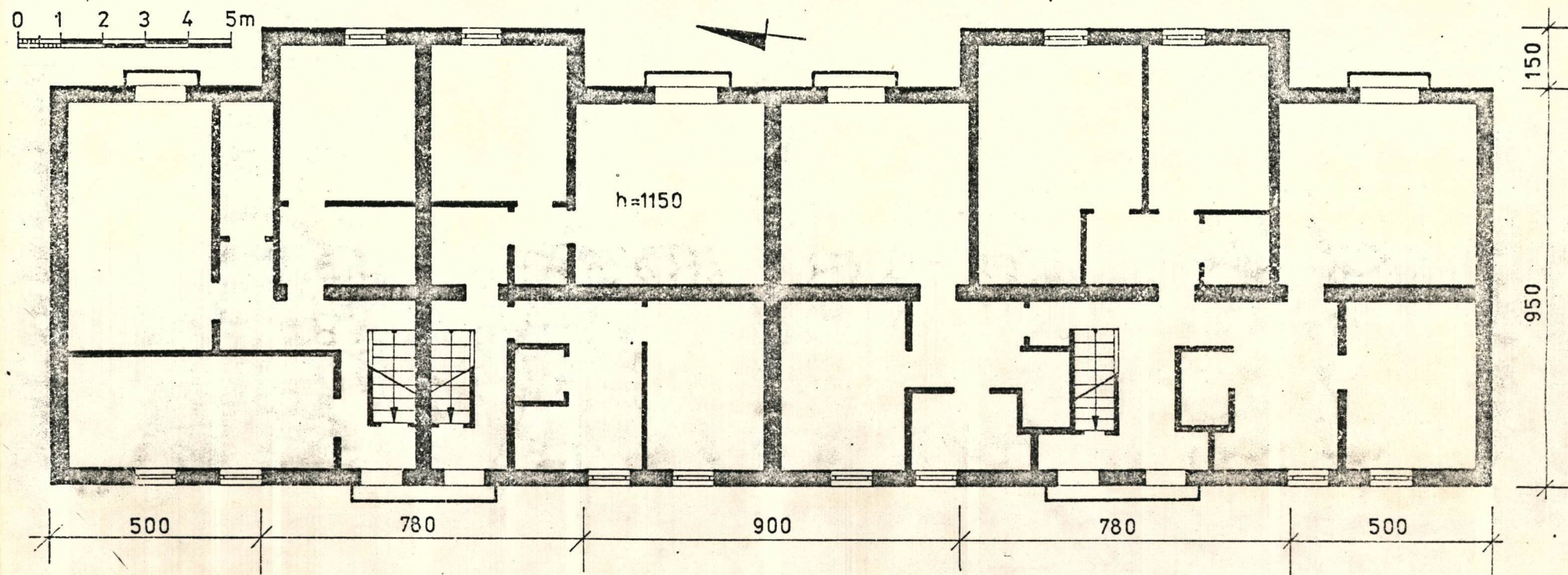
WARSZAWA

2. Obiekt (nazwa jak w karcie)

DOM MIESZKALNY
ul. Wieniawskiego 4

3. Zawartość wkładki (nazwa obiektu lub materiału uzupełniającego)

Rzut poziomy parteru, zdjęcia

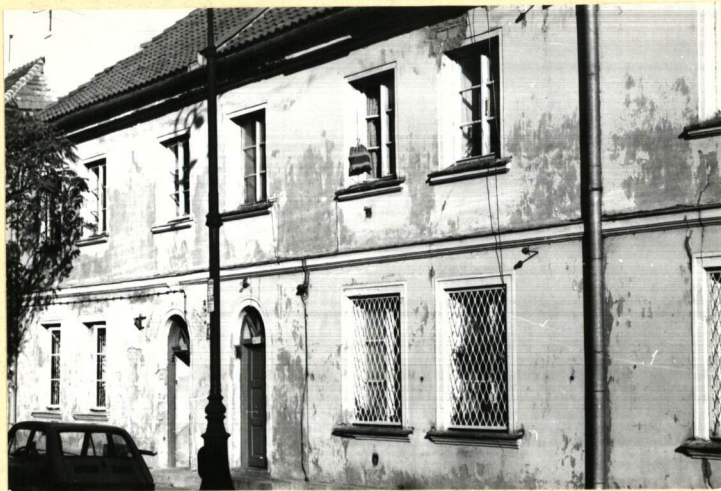


Rzut poziomy parteru

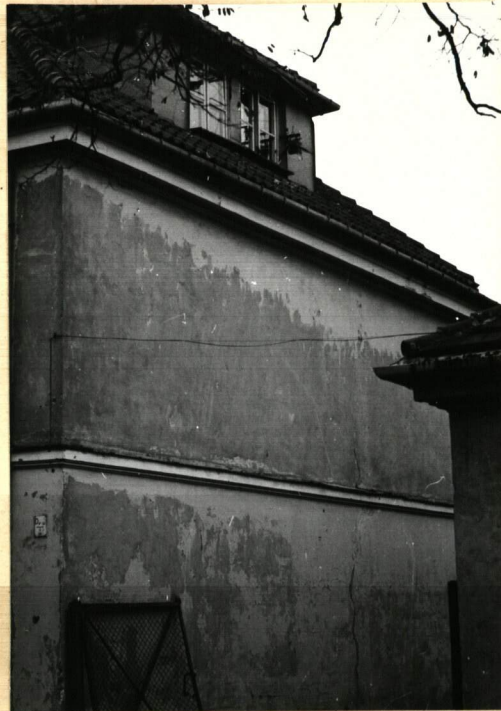
Widok od str. pn.-wsch.
z fragmentem elewacji pn.Wkładkę założył: EWA Korpysz, listopad 1985
(imie, nazwisko, data)

Miejsce przechowywania negatywów:

Wzór ODZ 1978 r.



Elewacja wsch., widok ku pn



Elewacja pd.



Elewacja wsch., widok ku pd



Ryzalit pn. w elewacji zach.



Nadbudowana część ryzalitu pd.



Portale w elewacji wsch.