

A B C D E F G H I J K L Ł M N O P R S T U V W X Y Z

Nr 1446

1. Obiekt

CZTERY BRAMKI PRZEJAZDOWE

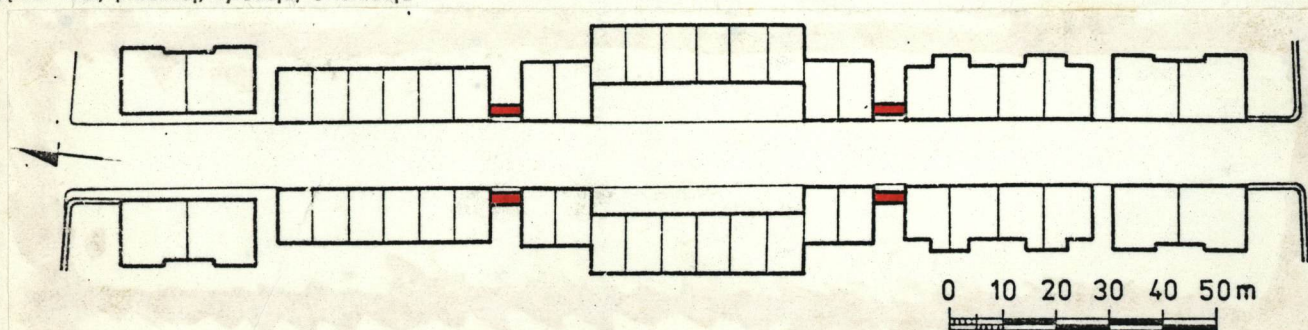
2. Czas powstania

1923-1926 r.

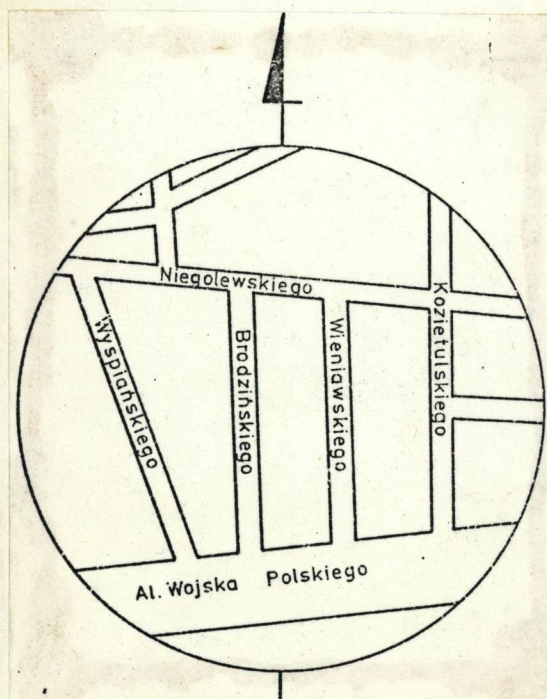
3. Miejscowość

W A R S Z A W A

11. Zdjęcia, rzut, przekrój, sytuacja, orientacja



ul. Wieniawskiego, rozmieszczenie bramek przejazdowych



Bramka pomiędzy

domami nr 4 i 6

(wsch. pierzeja ulicy)

4. Adres ul. Wieniawskiego

d. ul. Towiańskiego, pomiędzy

nr hipotecznymi domami 3-5, 5-7 4-6,
6-8

5. Przynależność administracyjna

województwo

gmina

Centrum

6. Poprzednie nazwy miejscowości

ul. Towiańskiego

/zmiana w latach 50-tych/

7. Przynależność administracyjna
przed 1 VI 1975

województwo

powiat

8. Właściciel i jego adres Stanisław Jarem-
czak, Wieniawskiego 5 m 1,
Czesław Niemen, Wieniawskiego 6/1
Ryszard Roman, Wieniawskiego 6/10

9. Użytkownik i jego adres

j.w.
Oraz lokatorzy domu nr 7

10. Rejestr zabytków

Nr 809

data 20.III.1973

12. Autorzy, historia obiektu, określenia stylu.

Zaprojektowane przez Mariana Kontkiewicza wraz z zabudową całej ulicy.

13. Opis (sytuacja, materiał i konstrukcja, rzut, bryła, elewacje, wnętrze, wyposażenie, instalacje)

Usytuowane w obu pierzejach ulicy symetrycznie jako łączniki pomiędzy budynkami. Minimalnie cofnięte od linii zabudowy.

Murowane z cegły, otynkowane. Sięgające do wysokości parteru sąsiadujących budynków.

Przejazdy bramne zamknięte półkoliście, oprofilowane, z motywem płaskiego zwornika. Po obu stronach przejazdu w elewacjach frontowych dwie wąskie blendy zamknięte półkoliście, rozglifione u dołu.

Murki bramne zwieńczone gzymsem profilowanym z motywem simy, przykryte pozornym daszkiem dwuspadowym z dachówką: w bramce pomiędzy domami 4 i 6 m l - zakładkową, w bramkach pomiędzy domami 3 i 5 m l, oraz 6 m 10 i 8 - karpiówką ceramiczną układaną w koronkę; w bramce pomiędzy domami 5 m 10 i 7 - karpiówką ceramiczną układaną w rybią łuskę.

W przejazdach bramek w zachodniej pierzei ulicy - dwuskrzydłowe wrota ażurowe z prętów metalowych. We wschodniej pierzei bramka południowa z blaszanymi, płycibowymi wrotami dwuskrzydłowymi, północna częściowo przemurowana z jednoskrzydłowymi drzwiami drewnianymi.

14. Kubatura

15. Powierzchnia użytkowa

16. Przeznaczenie pierwotne
bramki przejazdowe

17. Użytkowanie obecne
bramki przejazdowe

13. Prace budowlane i konserwatorskie, ich przebieg i dokumentacja

Bramki w pierzei wschodniej, oraz południowa bramka w pierzei zachodniej restaurowane na przełomie lat 1979/80 przez obecnych właścicieli. Prace objęły naprawę murków, potynkowanie, założenie nowych dachówek, osadzenie wrót i drzwi.

19. stan zachowania (fundamenty, ściany zewnętrzne, ściany wewnętrzne, sklepienia, stropy, konstrukcje dachowe, pokrycie dachu, wyposażenie i instalacje)

Stan techniczny bramek we wsch. pierzei, oraz południowej
bramki w pierzei zachodniej - dobry.

Bramka północna w zach pierzei ulicy /pomiędzy domami 5 m 10 i 7 - źle zachowana. Mur zawilgocony i z ubytkami, zniszczone profile, brudny odpadający tynk, brak większości dachówek.

20. Najpilniejsze postulaty konserwatorskie

Konieczny natychmiastowy remont bramki północnej. Zastrzeżenia dotyczące wszystkich bramek budzi również rodzaj wrót i sposób ich osadzenia, a przede wszystkim przemurowanie przejazdu w bramce przy domu 6 m 10. Obecny sposób zamykania bram koliduje z ich zabytkowym charakterem.

21. Akta archiwalne (rodzaj akt, numer i miejsce przechowywania)

22. Bibliografia

Chrościcki J.A., Rottermund A., Atlas architektury Warszawy, Warszawa 1977, s. 222.
Heyman Ł., Nowy Żoliborz 1918-33, Wrocław 1976, s. 66-77.
Łoza S., Architekci i budowniczowie w Polsce, Warszawa 1954, s. 152.
Raniecki A., Dział mieszkaniowy wystawy "Mieszkanie i miasto", Architektura i budownictwo 1925-26, z. 6, s. 34.
Szwankowski, O realizacjach urbanistycznych Warszawy, /w:/ Warszawa II Rzeczypospolitej, 1918-33, z. 2, Warszawa 1970, s. 51.

23. Źródła ikonograficzne i fotografia (rodzaj, miejsce przechowywania, sygnatury)

24. Uwagi różne

25. Opracował

Ewa Korpysz, listopad 1985 r.

tekst

plany, rysunki

zdjęcia fotogr.

imię, nazwisko, data, podpis

imię, nazwisko, data, podpis

imię, nazwisko, data, podpis

miejsce przechowywania negatywów

Karta po wypełnieniu podlega ochronie na podstawie przepisów prawa autorskiego

26. Adnotacje o inspekcjach, informacje o zmianach (daty, imiona i nazwiska wypełniających)

27. Załączniki

1 wkładka

1. Miejscowość

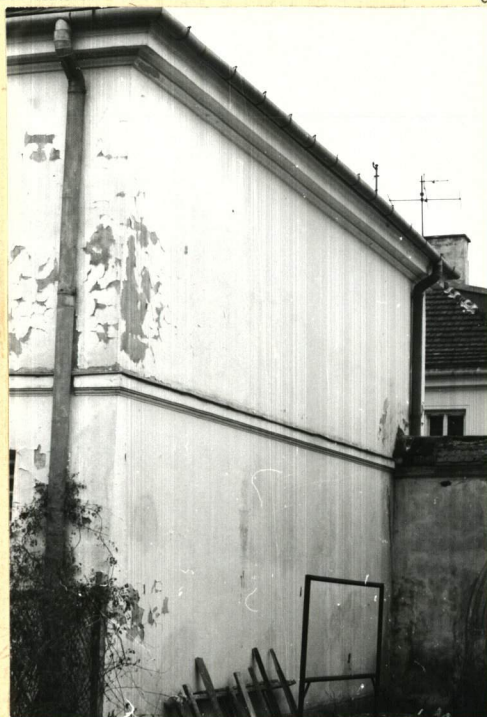
WARSZAWA

2. Obiekt (nazwa jak w karcie)

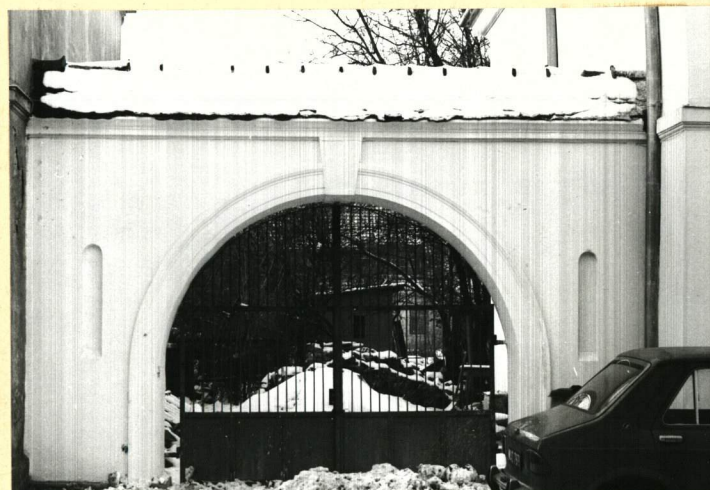
BRAMKI PRZEJAZDOWE
ul. Wieniewskiego,

3. Zawartość wkładki (nazwa obiektu lub materiału uzupełniającego)

zdjęcia



Widok od str. ogrodowej na
narożnik między bramką, a
domem nr 7 (zach. pierzeja)



Bramka między domami nr 3 i 5m1
(zach. pierzeja ulicy)



Bramka między domami nr 6m10 i 8
(wsch. Pierzeja ulicy)



Bramka między domami nr 5 m10
i 7 (zach. pierzeja ulicy)

Wkładkę założył: Ewa Korpysz, XI.1985

(imię, nazwisko, data)

Miejsce przechowywania negatywów:.....



Oprofilowanie otworu oraz zwornik
w bramce między domami nr 6m10 i 8

Wzór ODZ 1978 r.