

OŚRODEK DOKUMENTACJI
ZABYTEKÓW W WARSZAWIE

KARTA EWIDENCYJNA ZABYTEKÓW
ARCHITEKTURY I BUDOWNICTWA

A B C D E F G H I J K L Ł M N O P R S T U W X Y Z

NR 1123

1. Obiekt

PAŁAC MIEJSKI

2. Czas powstania

1875-1876

3. Miejscowość

WARSZAWA



4. Adres *ALEJE UJAZDOWSKIE*
ul. WILCZA 1 / AL. UJAZDOWSKIE 41
nr hip. [REDACTED]

5. Przynależność administracyjna

województwo: MAZOWIECKIE

gmina:

dzielnica: ŚRÓDMIEŚCIE

6. Poprzednie nazwy miejscowości

7. Przynależność administracyjna przed I VI 1975

województwo: WARSZAWSKIE

powiat.: WARSZAWSKI

8. Właściciel i jego adres

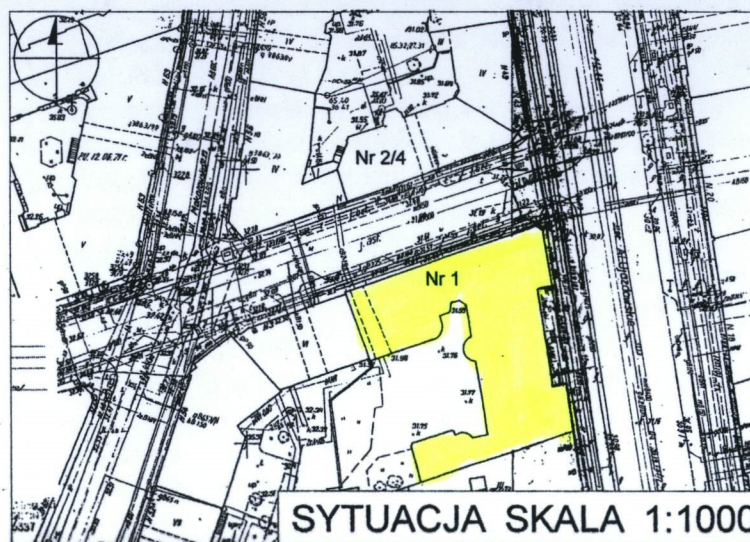
Spółka SMFP,
Al. Ujazdowskie 41/Wilcza 1

9. Użytkownik i jego adres

j.w.

10. Rejestr zabytków

nr rej. 750 z dn. 07.07.1965 r.



Pałac miejski o obecnym adresie **Wilcza nr 1 /Aleje Ujazdowskie nr 41 (nr hip. 1672)** wybudowany został w latach 1875-1876 dla Józefa Jurkiewicza; budynek miał wówczas adres: Aleje Ujazdowskie nr 23. Data powstania obiektu odnotowana została w „Kalendarzu Ilustrowanym Jana Jaworskiego” na rok 1877. Autor informacji, Wojciech Gerson, nie podał ani nazwiska projektanta, ani twórcy dekoracji rzeźbiarskich pałacu, bardzo zresztą nisko przez siebie ocenianego. Współcześni badacze architektury Warszawy autorstwo pałacu przypisują **Michałowi Dobromysławowi (lub: Dobromysławowi)**; odnotowywanemu w literaturze varsavianistycznej m.in. jako projektant oficyn wybudowanych w 4 ćw. XIX w. wokół podwórza przy ulicy Franciszkańskiej 35, oraz murowanych jatek na ulicy Kościelnej 9, wystawionych w 1878 roku.

Pierwotnie (plan Lindleya) budynek składał się z dwóch przyulicznych części frontowych oraz dwóch oficyn: południowej i zachodniej, otaczających podwórze, na którym znajdowała się studnia i trzy drzewa. W 1880 roku jako właściciel posesji (ciągle nr 23) występuje Ignacy Bernstein. W roku 1901, po zmianie numeracji ulicy, pałac otrzymał numer policyjny 33. W roku 1908 budynek należał do Władysława Rejmana. W roku 1909 przeprowadzono remont budynku. Prawdopodobnie dokonano wówczas zmian formy zwieńczenia elewacji poprzez wprowadzenie ukrywających dachy pełnych ścianek attyk balustradowych i dodanie - od frontu - dużego kartusza z datą „1909”, ujętego pełnoplastycznymi rzeźbami. Zapewne w tym czasie nowi właściciele (małżonkowie Badior) dokonali częściowej wymiany wystroju niektórych pomieszczeń, dodając zwieńczenia pieców i sztukaterie o modnych wówczas motywach secesyjnych. W 1918 r. jako właściciele obiektu wymienieni są wciąż małżonkowie Badior.

/cd historii na wkładce nr 1/

Sytuacja: budynek położony na dużej, zbliżonej do trapezu parceli usytuowanej w południowym narożniku zbiegu ulicy Wilczej z Alejami Ujazdowskimi; złożony dwóch części frontowych - wschodniej i północnej, z których każda w zawartej zabudowie pierzejowej; wzdłuż południowej granicy działki ustawiona krótka oficyna boczna. **Materiał, konstrukcja:** budynek murowany z cegły na zaprawie cementowo-wapiennej, całkowicie podpiwniczony, elewacje tynkowane, malowane farbami elewacyjnymi; stropy i klatki schodowe żelbetowe; na głównej klatce schodowej schody z okładziną marmurową, balustrada stalowa, kuta; w bocznej klatce - schody i balustrady drewniane; więźba dachowa drewniana kleszczowo-płatwiowa, dach kryty blachą cynkową, stolarka drzwiowa i okienna drewniana, okna zespolone. Rzeźby w zwieńczeniu elewacji wschodnie odlane z betonu. **Rzut:** budynek złożony z dwóch szerokich, dwutraktowych części frontowych na rzucie prostokąta oraz krótszej prostokątnej oficyny południowej. Reprezentacyjne wejście w elewacji wschodniej; z przejazdu bramnego w skrajnej osi elewacji północnej; główna klatka schodowa z rozległym hallem umieszczona w półkolistym ryzalicie traktu tylnego budynku frontowego (od Alej Ujazdowskich); w skrajnej zachodniej osi elewacji północnej (od ul. Wilczej) - przejazd bramny, skąd wjazd na zamknięte podwórze. Na każdej kondygnacji budynku pierwotnie po dwa duże mieszkania, dostępne z głównej klatki schodowej; z wyjściem kuchennym w bocznej klatce schodowej dostępnej z przejazdu bramnego; mieszkania w południowej części budynku frontowego - mniejsze, z dodatkowym wyjściem klatką schodową usytuowaną w ryzalicie oficyny południowej. W zachowanym fragmencie południowej oficyny na każdej kondygnacji jedno małe mieszkanie; dodatkowe - w południowej, zaadaptowanej części poddasza, z doświetleniem facjatkami w zachodniej połaci dachu. **Bryła:** trójkondygnacyjna z użytkowym poddaszem, rozczłonkowana, części nakryte dachami dwuspadowymi, nad zachodnim segmentem części bocznej (od ul. Wilczej) dach znacznie niższy. **Fasada** (elewacja wschodnia): trójkondygnacyjna, trzynastoosiowa, w obu trzech osiach skrajnych wysunięta wydatnymi ryzalitami, opracowana symetrycznie. W trzech osiach środkowych parteru czterokolumnowy portyk wysunięty, którego jońskie kolumny dźwigają belkowanie ozdobione kimationem jońskim i pasem ząbkowania. Portyk zakończony tarasem drugiej kondygnacji z balustradą tralkową rozdzieloną prostopadłociennymi filarkami z dekoracją płycinową. W partii przyziemia, pomiędzy portykiem, a narożnikami ryzalitów - po dwa odcinki dwuprzęsłowej balustrady tralkowej o wysokim cokole, wydzielającej przed częścią fasady rodzaj zminiaturyzowanego przedogródku. Podziały horyzontalne fasady wyznaczają gzymsy: cokołowy, podokienne wszystkich kondygnacji oraz kordonowe oddzielające poszczególne kondygnacje. Parter i naroża ryzalitów na całej ich wysokości pokryte boniowaniem - na parterze boniowanie z poziomych, wąskich, silnie oprofilowanych boni płytowych, nad oknami wyłamanych na kształt klinców; na narożach wszystkich kondygnacji ryzalitów, na bonie nałożone na płytke pilastry; w kondygnacji I - bonie kryształowe, a w partii pseudogłowicy pilastra - odcinki kimationu jońskiego; w kondygnacji II bonie głęboko, ostro fakturowane; w kondygnacji III bonie płytkie, linearne. W kondygnacji trzeciej - w osiach trzeciej od północy i południa - balkony z balustradami tralkowymi, wsparte na parach trapezoidalnych pilastrów hermowych z trzonami ozdobionymi dekoracją akantową i cekinami, zwieńczonych kariatydami.

cd opisu na wkładce nr 2

14. Kubatura	15. Powierzchnia użytkowa	16. Przeznaczenie pierwotne	17. Użytkowanie obecne
10 830 m3	2 773, 60 m2	mieszkalne	biurowe
18. Prace budowlane i konserwatorskie, ich przebieg i dokumentacja (po 1945 r.)		19. Stan zachowania (fundamenty, ściany zewnętrzne, ściany wewnętrzne, sklepienia, stropy, konstrukcje dachowe, pokrycie dachu, wyposażenie instalacje)	
<ul style="list-style-type: none"> • czerwiec 1967 r. - remont elewacji pałacu, wykonany wg projektu Miejskiego Biura Projektów m.st. Warszawy. Prace polegały na: wyreperowaniu i oczyszczeniu tynków na elewacjach przyulicznych, zbiciu odparzonych tynków z elewacji podwórzowych, uzupełnieniu brakującej tralki balkonu na drugim piętrze. Otwory balkonowe pozostałe po rozebranych balkonach na pierwszym i drugim piętrze elewacji podwórzowej zachodniej miały być podmurowane i zmienione w otwory okienne; w pozostałych otworach balkonowych zalecano osadzić kraty balkonowe. • 1968 r. - remont wnętrz połączony z wymianą instalacji grzewczej z pieców na centralne ogrzewanie; rozbiórka części pieców w pałacu (za zgodą Wojewódzkiego Konserwatora Zabytków Mieczysława Kuzmy) • 2002-2004 – generalny remont konserwatorski wnętrz i elewacji budynku, odbudowa zniszczonej partii dachu nad częścią od ulicy Wilczej; wymiana wszystkich instalacji, pokrycia dachu, stolarki okiennej, remont i wzmocnienie więźby dachowej; rozbudowa oficyny bocznej, budowa garażu podziemnego pod podwórzem /proj. mgr inż. arch. Anny Rostkowskiej, Pracownia PROART/ 		Ogólny stan obiektu bardzo dobry	
20. Najpilniejsze postulaty konserwatorskie			

21. Akta archiwalne i źródła ikonograficzne (rodzaj, numer i miejsce przechowywania)

Archiwum Ikonograficzne Instytutu Sztuki PAN:

Aleje Ujazdowskie. Perspektywa od strony ul. Pięknej na plac Trzech Krzyży, fot. Henryk Poddębski, 1927 r., neg. 13x18, nr 24537

Archiwum m.st. Warszawy:

- Taryfy domów miasta Warszawy i przedmieścia Pragi, książki adresowe m.st. Warszawy: lata 1866-1918

Zbiory kartograficzne:

- Plan Warszawy Williama Lindleya syna, rękopis z 1897 r., skala 1: 2500, zespół 1001/IV, sygn. L 734, sekcja 20, Wydział Pomiarów Zarządu Budowy Kanalizacji i Wodociągów
- Plan Warszawy Williama Lindley syna, poprawiony w 1901 roku, skala 1: 2500, zespół 1001/IV, sygn. L 734, sekcja 20, Wydział Pomiarów Zarządu Budowy Kanalizacji i Wodociągów
- Fotoplan Warszawy - zdjęcie lotnicze wykonane w listopadzie 1935 roku (narożnik ulicy Wilczej i Alej Ujazdowskich); zespół 2078/IV
- Plan Warszawy, aktualizacja z 1937 roku, wykonany w 1940 r.; skala 1:1000; zespół 1004.IV
- Fotoplan Warszawy - zdjęcie lotnicze wykonane w czerwcu 1945 roku (narożnik ulicy Wilczej i Alej Ujazdowskich);

Zbiór Korotyńskich: Kor. XI/126; I/159; I/160

Archiwum Biura Odbudowy Stolicy:teczki nr 5722 6107

23. Uwagi różne

24. Opracowanie karty ewidencyjnej:

Anna Radźwicka-Milczewska, grudzień 2004

plany, rysunki. j.w. na podst.inwentaryzacji wykonanej przez Pracownię PROA

Fotografie: **Anna Radźwicka-Milczewska, grudzień 2004**

miejsce przechowywania negatywów: u autora

KARTA PO WYPEŁNIENIU PODLEGA OCHRONIE NA PODSTAWIE PRZEPISÓW PRAWA AUTORSKIEGO

22. Bibliografia

- Aleje Ujazdowskie [Postępy zabudowy], „Nowiny”, 1877, nr 15, s. 2
- Aleje Ujazdowskie, „Kurier Warszawski”, 1894, nr 196, s. 3
- Encyklopedia Warszawy, pr. zb. pod red. Barbary Petrozolin-Skowrońskiej, Warszawa 1994
- Głowacki A., O ruchu budowlanym, (Kronika miesięczna), „Ateneum”, 1877
- Herbst St., Ulica Marszałkowska, Warszawa 1978
- Ilustrowany przewodnik po Warszawie wraz z treściwym opisem okolic miasta, Warszawa 1893
- „Kalendarz Ilustrowany Jana Jaworskiego” na rok 1877.
- Kasprzycki J., Korzenie miasta. Warszawskie pożegnania, t.1, Śródmieście południowe. Warszawa 1996
- Nowa numeracja policyjna domów w Alejach Ujazdowskich, „Warszawska Gazeta Policyjna”, 1897, nr 35, s. 1-2
- Kasprzycki J., Warszawa sprzed lat, Warszawa 1989
- Łoza St., Architekci i budowniczowie w Polsce, Warszawa 1954
- Orłowicz M., Przewodnik po Warszawie, Warszawa 1922
- Szwankowski E., Ulice i place Warszawy, Warszawa 1963
- Wawrzeniecki M., Ruch budowlany i rozmaitości. Głosy krytyki. Estetyczne przechadzki po Alejach, „Przegląd Techniczny”, 1908, nr 37
- Zieliński J., Atlas dawnej architektury ulic i placów Warszawy, tom 1, Warszawa 1995; tom 3

25. Adnotacje o inspekcjach, informacje o zmianach (daty, imiona i nazwiska wypełniających)

26. Załączniki – wkładki szt. 5

1. Miejscowość : WARSZAWA woj. mazowieckie	5. Obiekt (nazwa jak w karcie) PAŁAC MIEJSKI, ul. Wilcza 1/Al. Ujazdowskie 41	6. Zawartość wkładki (nazwa materiału uzupełniającego) cd historii obiektu
---	---	--

cd historii obiektu

W roku 1930 budynek (wówczas nr 41) był własnością Marii Kwileckiej. W okresie międzywojennym w pałacu mieścił się wydział konsularny ambasady Niemiec. W czasie drugiej wojny światowej budynek nie doznał poważniejszych uszkodzeń. Nie udało się jednoznacznie określić, kiedy rozebrano oficynę zachodnią i fragment oficyny południowej budynku. Obie oficyny widoczne są na: planie Lindleya z 1898 roku, na fotoplanie z 1935 roku, a także na planie wykonanym w 1940 roku, a będącym aktualizacją planu Lindleya, sporządzoną w roku 1937. Zdjęcie lotnicze z czerwca 1945 roku ukazuje poważne zniszczenia i wypalenie kamienic na narożniku ulicy Wilczej i Mokotowskiej, w tym także domu przy ulicy Wilczej nr 3. Budynek w Alejach Ujazdowskich 41 i jego obie oficyny zdają się być zewnętrznie nienaruszone.

W końcu maja 1945 roku Prezydent m.st. Warszawy Stanisław Tołwiński zdecydował o przeniesieniu do pałacu w Alejach Ujazdowskich 41 siedziby Resortu Zaopatrzenia Zarządu Miejskiego i nakazał przystosować budynek do potrzeb tego urzędu. Sprawy remontu prowadził Wydział Nadzoru i Zleceń Biura Odbudowy Stolicy, projekty i kosztorysy prac przygotował Wydział Architektury B.O.S., a same prace remontowe prowadziło Społeczne Przedsiębiorstwo Budowlane, Wydział Robót Remontowych. Zakres przeprowadzonych prac nie jest dokładnie znany; z zachowanych szkiców wynika, że polegał on między innymi na wprowadzeniu licznych wtórnych podziałów wewnątrz i wymianie instalacji wodno-kanalizacyjnej i gazowej. W późniejszych latach powojennych pałac został oddany w użytkowanie różnym instytucjom; w części mieszkań zakwaterowano lokatorów.

W lipcu 1965 roku budynek został wpisany do rejestru zabytków pod numerem 750.

Przez wiele lat (do roku 2000) obiekt był zarządzany przez Zarząd Budynków Mieszkalnych Śródmieście, a następnie przez Zarząd Budynków Komunalnych Warszawa-Śródmieście. W 2001 budynek roku został odzyskany przez spadkobierców ostatnich właścicieli.

W latach 2002-2004 wykonano remont konserwatorski pałacu (wg projektu mgr inż. arch. Anny Rostkowskiej - pracownia PROART).

Określenie stylu: historyzm (neorenesans)

cd opisu obiektu

Pomiędzy oknami I-ej i II-ej kondygnacji umieszczony szeroki pas fryzu, na osiach otworów okiennych ozdobiony dekoracją utworzoną z oprofilowanych tond ujętych po bokach płycinami. Elewacja zamknięta belkowaniem i wydatnym gzymsem koronującym; w partiach zryzalitowanych elewacja zamknięta pełną ścianką attyki balustradowej, pośrodku przerwanej dużym oprofilowanym tondem ujętym festonem podwieszonym na maskach; w partii środkowej w zwieńczeniu fasady niska ścianka attykowa, na której duży kartusz herbowy z datą „1909”, flankowany rzezbami na wpółleżących kobiet podtrzymujących feston.

Okna parteru i trzeciej kondygnacji prostokątne, w kondygnacji I-ej umieszczone w oprofilowanych obramieniach, w kondygnacji II-ej ujęte szerokim oprofilowanym obramieniem i zwieńczone odcinkiem gzymsu, rozdzielone płaskimi pilastrami tokańskimi; okna piano nobile (II kondygnacji) zamknięte półkoliście, wpisane w arkady wsparte na pilastrach tokańskich, rozdzielone pilastrami o kompozytowych głowicach. Okienka piwnic w cokole budynku kwadratowe, ujęte opaskami i okratowane. **Drzwi wejściowe** w elewacji wschodniej - drewniane, dwuskrzydłowe, pełne, z prostokątnym przeszklonym nadświetlem; skrzydła ozdobione dekoracją snycerską z oprofilowanych płycin, odcinków gzymsów, rozet, stylizowanych kartuszy i festonów; nadświetle rozdzielone na trzy części dwoma pionowymi słupkami. Klamka mosiężna, szyldzik zaś z dekoracją roślinno-figuralną. **Narożnik pn.- wsch. budynku:** ścięty, jednoosiowy; o podziałach i otworach okiennych jak w w/w części fasady; w przyziemiu, w pasie wysokiego usytuowany mały taras o pełnych ściankach. **Elewacja północna** (od strony ulicy Wilczej): trójkondygnacyjna, 13-osiowa, o podziałach horyzontalnych, boniowaniach i formach obramień okien opracowanych jak w fasadzie; w skrajnej osi od zachodu płytki jednoosiowy ryzalit pozorny, mieszczący w przyziemiu otwór przejazdu bramnego zamknięty półkolistą archiwoltą, opartą na pilastrach o stylizowanych głowicach tokańskich, wpisana w prostokątną płycinę z trójkątami w narożach. Pozostała część fasady jest w zasadzie symetryczna, obustronnie ujęta trójosiowymi płytkami ryzalitami, o boniowanych narożach. W ryzalicie zachodnim w osi środkowej kondygnacji II i III umieszczono balkony o prostokątnych płytach wspartych na pełnych wolutowych kroksztynach, zamknięte kamienną (?) balustradą tralkową. Elewację zamyka pas belkowania i gzyms koronujący wsparty na kroksztynach z liściastą dekoracją; ponad którym niska ścianka attykowa; nad ryzalitami odcinki ślepej balustrady tralkowej z owalnymi tondami i festonami (analogicznie jak w fasadzie wschodniej).

cd opisu na wkładce nr 2

1. Miejscowość : WARSZAWA woj. mazowieckie	5. Obiekt (nazwa jak w karcie) PAŁAC MIEJSKI, ul. Wilcza 1/Al. Ujazdowskie 41	6. Zawartość wkładki (nazwa materiału uzupełniającego) cd opisu obiektu; zdjęcia
---	---	--

cd opisu obiektu

Przejazd bramny: dwuprzęsłowy, o kwadratowych przęsłach zamkniętych sklepieniem żaglastym, rozdzielonych parą silnie oprofilowanych półkolistych archiwolt wspartych na parze pilastrów o pseudogłowicach. W ściany każdego z przęseł wpisano półkolistę blendy arkadowe, w których polach tarczowych duże, owalne, oprofilowane tonda. W ścianie wschodniej, w przęśle od pd. umieszczone drzwi wejściowe poprzedzone trzema drewnianymi stopniami i drewnianymi splywami bocznymi. Oba wąskie przedprzęsła przesklepione kolebką ozdobioną kwadratowymi oprofilowanymi kasetonami, na ścianach płytkie nisze zamknięte łukiem odcinkowym. **Brama** od strony ulicy Wilczej wtórna, stalowa, kuta. **Elewacje podwórzowe:** z wyjątkiem środkowych partii ryzalitów klatek schodowych – cełe boniowane w poziome linearne pasy, podzielone wąskimi, słabo oprofilowanymi gzymsami podokiennymi, kordonowymi, zwieńczone wydatnym, silnie profilowanym gzymsem wieńczącym; okna klatek schodowych zamknięte półkoliście, pozostałe prostokątne, wszystkie bez obramień.

Wystrój wnętrz: Główna klatka schodowa: stopnie z białego marmuru; balustrada stalowa kuta o motywach wolutowo-kwiatowych i ozdobnych słupkach; podesty oblicowane białą-czarnymi płytkami ceramicznymi; na ścianach półpięter duże półkoliście zamknięte nisze. Przedsiónek zamknięty dwuprzęsłowym sklepieniem żaglastym, o przęsłach rozdzielonych gurtami wspartymi na dużych ozdobnych konsolach; w ścianach nisze, w części pomieszczeń zachowane dekoracje sztukatorskie sufitów w formie oprofilowanych listew, fryzów, pasów kroksztyńów; nad drzwiami dekoracyjne supraporty z dekoracją figuralną; w kilku pomieszczeniach zachowane piece kaflowe z ozdobnymi zwieńczeniami. W oficynie południowej **schody drewniane**, z drewnianą balustradą tralkową. **Drzwi** do mieszkań drewniane, dwuskrzydłowe, z dekoracją z oprofilowanych płycin, odcinków gzymsu, stylizowanych kartuszy i festonów.

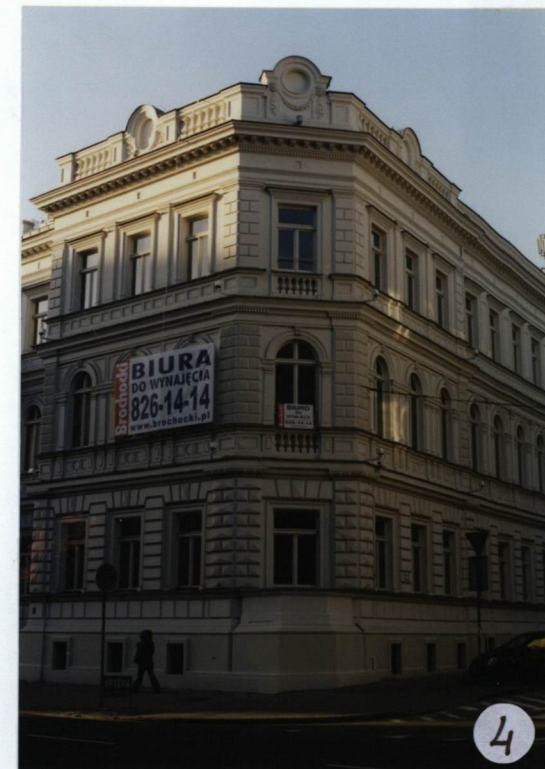
Instalacje: c.o., wod. kan., gazowa, elektryczna.



3



2



4

WKŁADKA DO KARTY EWIDENCYJNEJ ZABYTKÓW ARCHITEKTURY I BUDOWNICTWA

ZAŁĄCZNIK NR 3

1. Miejscowość : **WARSZAWA**
woj. mazowieckie

5. Obiekt (nazwa jak w karcie)
PAŁAC MIEJSKI, ul. Wilcza 1/Al. Ujazdowskie 41

6. Zawartość wkładki (nazwa materiału uzupełniającego)
ZDJĘCIA BUDYNKU



5



6



7

1. Miejscowość : WARSZAWA woj. mazowieckie	5. Obiekt (nazwa jak w karcie) PAŁAC MIEJSKI, ul. Wilcza 1/Al. Ujazdowskie 41	6. Zawartość wkładki (nazwa materiału uzupełniającego) OPIS ZDJĘĆ
--	---	---

OPIS ZDJĘĆ:

1. widok narożny pałacu
2. środkowa część elewacji wschodniej
3. zwieńczenie elewacji wschodniej
4. narożnik budynku
5. fragment elewacji od strony podwórza
6. wnętrze przejazdu bramnego
7. fragment głównej klatki schodowej
8. dekoracje sztukatorskie (pomieszczenia w trakcie frontowym)
9. sztukatorska supraporta

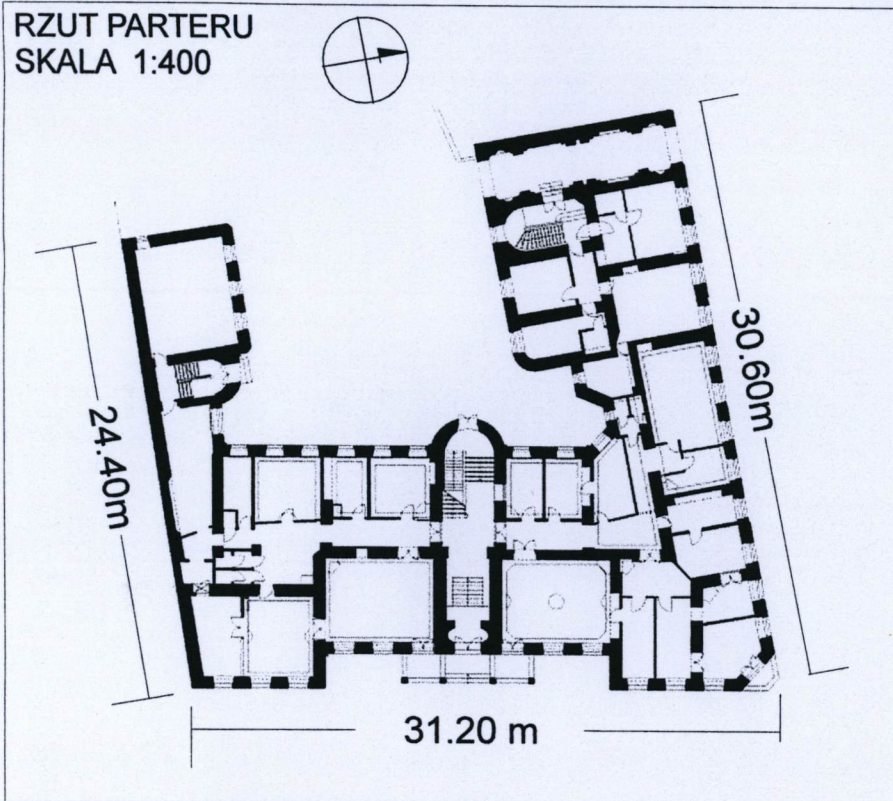


1. Miejscowość : **WARSZAWA**
woj. mazowieckie

5. Obiekt (nazwa jak w karcie)
PAŁAC MIEJSKI, ul. Wilcza 1/Al. Ujazdowskie 41

6. Zawartość wkładki (nazwa materiału uzupełniającego)
RZUT BUDYNKU

RZUT PARTERU
 SKALA 1:400



RZUT PIĘTRA
 SKALA 1:400

